

Etapplandskapsplan för vattenvård och energi i Egentliga Finland

Vattenskyddet och energisystemet i Egentliga Finland

Program för deltagande och bedömning

Markanvändnings-
sektionen 16.12.2024
Uppdaterad 24.6.2026



Programmet för deltagande och bedömning (PDB) utarbetas i enlighet med Lagen om områdesanvändning (AKL) 63 §. Planen redogör för förfarandena gällande deltagande, växelverkan och konsekvensbedömning i landskapsplanläggningen. I programmet för deltagande och bedömning anges vilka frågor som ska behandlas i planen, vilka alternativ som ska utredas samt hur konsekvenserna ska bedömas. Vidare beskrivs vilka som är berörda parter, hur de informeras om planläggningen och på vilket sätt samt i vilket skede de kan framföra sina synpunkter på planens innehåll. PDB innehåller även information om utgångspunkter och målsättningar för landskapsplanen.

Program för deltagande och bedömning uppdateras under hela planprocessen, och den aktuella versionen hålls tillgänglig på Egentliga Finlands förbunds webbplats. Officiella kungörelser publiceras i de regionala tidningarna (*Turun Sanomat och Åbo Underrättelser*).

Innehåll

1. Inledning: Utgångspunkter för landskapsplanläggningen	4
1.1 Etapplandskapsplanens influensområde	4
1.2 Läget med landskapsplanen	6
1.3 Egentliga Finlands regionstruktur och viljeinriktning	6
2. Etapplandskapsplanens utgångsläge och grunder	8
3. Etapplandskapsplanens mål och innehållskrav	10
4. Kunskapsunderlag och utredningar	12
4.1. Utredningar som etapplandskapsplanen bygger på	12
5. Konsekvenser av etapplandskapsplanen som ska bedömas	13
6. Andra uppdateringsbehov för landskapsplanen	14
7. Landskapsprocessen och tidplan	15
7.1. Organisation och styrning av landskapsplanläggningen	15
7.2. Intressenter	15
7.3. Växelverkan	15
7.4. Etapplandskapsplanens tidtabell och växelverkansfaser	16
8. Landskapsplanen i landskapets planering och planeringssystem för markanvändning	17
9. Landskapsplanens rättsverkningar	19

1. Inledning: Utgångspunkter för landskapsplanläggningen

Landskapsfullmäktige beslutade vid sitt möte den 10 juni 2024 att inleda en revidering av landskapsplanen för Egentliga Finland.

I den första etappen fokuseras planläggningen på två teman: ren energi och vattenskydd.

Syftet med etapplandskapsplanen är att möjliggöra en hållbar utveckling av energisystemet på landskapsnivå och att stärka vattenskyddet. Arbetet svarar på förändringar i verksamhetsmiljön och på den snabba energiomställningen. För Egentliga Finland är skyddet av vattenkvaliteten särskilt viktigt på grund av matproduktionen och Östersjöns känsliga läge. Det eftersträvas att detta preciseras även på landskapsplanenivå som en integrerad del av områdes- och markanvändningsplaneringen.

Vattens status påverkas av markbearbetning samt av uppkomsten av erosionsprocesser inom avrinningsområdena. Obebyggda och inaktiva områden framstår i ökande utsträckning som potentiella områden för funktionell energiproduktion. Det föreligger därför ett behov av att identifiera de kumulativa effekter som markanvändningsåtgärder och eventuella nya parallella projekt kan medföra inom samma avrinningsområden, samt att beakta möjliga åtgärder för att begränsa negativa konsekvenser i planeringslösningarna.

1.1 Etapplandskapsplanens influensområde

Planeringsområdet för etapplandskapsplanen omfattar hela Egentliga Finland. Den markanvändning som anknyter till de aktuella teman riktas i huvudsak till obebyggda områden utanför tätorterna, där det i regel saknas heltäckande kommunala detaljplaner. På dessa områden framträder etapplandskapsplanens styrande funktion särskilt tydligt. Etapplandskapsplanen har således en särskild betydelse på obebyggda områden.

Plansystemet har utvecklats främst som ett verktyg för att förutse och styra byggande, men i dagsläget framhålls även betydelsen av att värna om obebyggd mark i markanvändningsstyrningen. Obebyggda skogs- och åkerområden har en central funktion i mark- och vattenekosystemen, vilket motiverar en uppdatering av planen med avseende på vattentemat. De områden som berörs i vattenrelaterad planering är belägna på sådana platser där markanvändningen i hög grad styrs genom landskapsplanen.



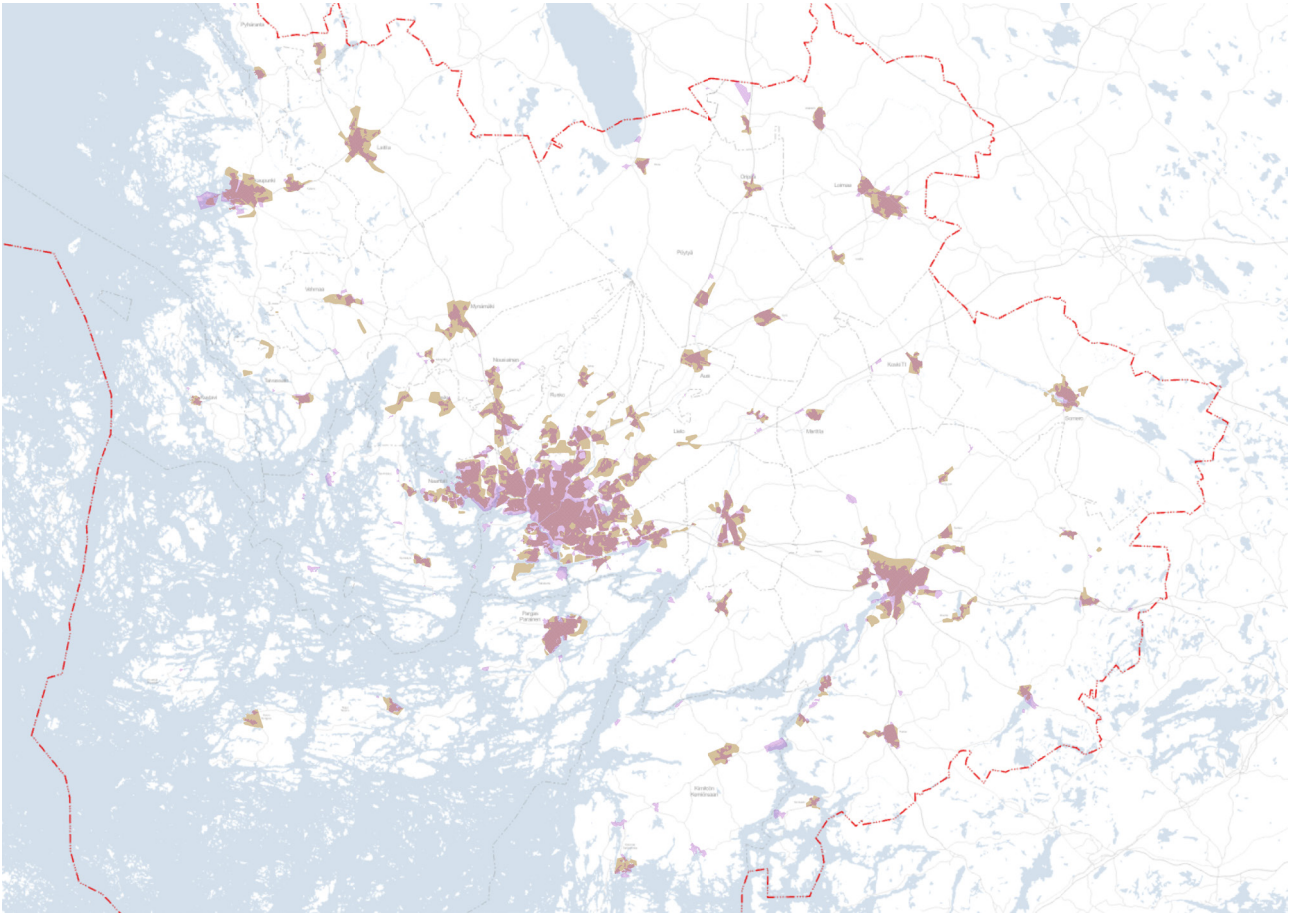


Bild: Områden med aktiv markanvändning i Egentliga Finland. Av Egentliga Finlands totala areal är cirka 47 % täckt av generalplaner och cirka 4 % av detaljplaner. Av befolkningen i Egentliga Finland bor 77 % inom detaljplaneområden. Huvuddelen av markanvändningens styrmedel riktas till områden med bebyggd markanvändning. Etapplandskapsplanens genomslagskraft är som störst i områden utanför den bebyggda markanvändningen. Källa: Egentliga Finlands förbund

1.2 Läget med landskapsplanen

Egentliga Finlands landskapsplan har utarbetats regionvis och har dessutom kompletterats med tematiska etapplandskapsplaner. I samband med uppdateringar av etapplandskapsplaner kan gällande beteckningar och bestämmelser i landskapsplanen ändras, varvid vissa beteckningar upphör att gälla. Planerna förblir då i kraft endast delvis. För närvarande finns det beteckningar i kraft från sju olika planer.

Gällande landskapsplaner i Egentliga Finland:

Landskapsplanen för Åbo stadsregion (TKSMK)

(Nådendal, Reso, Rusko, Lundo, Åbo, S:t Karins, Pikis, Pemar)

LF 25.11.2002 / MM 23.8.2004 / HFD 7.2.2006

Landskapsplanen för Saloregionen (SSMK)

LF 11.12.2006 / MM 12.11.2008 / HFD – inga besvär

Etapplandskapsplanen för snabbjärnvägen Salo-Lojo (Salora)

LF 12.12.2011 / MM 4.12.2012 / HFD 19.6.2014

Landskapsplanerna för Loimaaregionen, Åboregionens kranskommuner, Åboland och Nystadsregionen

(1 process, 4 beslut) (VSMK)

LF 10.12.2010 / MM 20.3.2013 / HFD 31.10.2014

Etapplandskapsplanen för vindkraft i Egentliga Finland (TVMK)

LF 10.6.2013 / MM 9.9.2014 / HFD 29.1.2016

Egentliga Finlands etapplandskapsplan för tätorternas markanvändning, service och trafik (TPLMK)

LF 11.6.2018 / ÅFD 1.10.2019 / HFD 6.7.2020

Etapplandskapsplan för naturvärden och -resurser i Egentliga Finland (LAVMK)

LF 14.6.2021 / ÅFD 31.8.2023 / HFD 12.6.2024

Behovet av att uppdatera landskapsplanen för Egentliga Finland bedömdes under 2022–2023 som ett tjänsteuppdrag inom förbundet. Utifrån bedömningen konstaterades att landskapsplanerna för Egentliga Finland utgör en flexibel helhet som relativt väl motsvarar utvecklingen i landskapet, men att styrningen av markanvändningen däremot behöver ses över med fokus på olika aktuella fenomen. När det gäller regionstrukturen ansågs det inte finnas något större behov av uppdateringar.

År 2022 publicerades en digital sammanställning av landskapsplanerna för Egentliga Finland. I den digitala sammanställningen hittar man lätt all information om beteckningarna samt via länkar även dokumenten i kopplade till landskapsplanerna.

1.3 Egentliga Finlands regionstruktur och viljeinriktning

Med regionstruktur avses landskapets fysiska struktur och placeringen av olika samhällsfunktioner inom landskapet. regionstrukturen utgör en övergripande beskrivning av helheten som bildas av bostäder, service, produktion och arbetsplatser, natur- och fritidsområden samt transportsystem. Landskapets regionstruktur beskrivs i Egentliga Finlands strategi 2040+.

Egentliga Finland är ett landskap med en hållbart växande och europeiskt förankrad regionstruktur.

Landskapet ligger strategiskt i Östersjöns kärnområde, som en länk mellan Finlands och Sveriges huvudstäder – Helsingfors och Stockholm. Egentliga Finland är en del av det europeiska TEN-T-kärntransportsystemet, som omfattar E18-vägarna, Västbanan, hamnarna i Åbo och Nådendal samt Åbo flygplats. TEN-T-nätet kompletteras av övriga sjö- och landförbindelser i regionen, vilket möjliggör god tillgänglighet och delvis säkerställer försörjningstrygghet även på nationell nivå.

Regionsstrukturen i Egentliga Finland är flerkärnig. Åbo stadsregion fungerar som kärnan, vilken kompletteras av regionala centrum, levande landsbygd samt den världsunikt rika skärgården. Landskapets geografiska läge, bördiga jordar och varierade naturgrund utgör förutsättningen för en samhällsstruktur som stöder hållbar tillväxt, säkerhet och självförsörjning, särskilt inom livsmedelsproduktion och anpassningsförmåga. Skärgården är ett betydande natur-

och kulturmiljöområde där hållbar utveckling som tar hänsyn till områdets särdrag är centralt.

Regionstrukturen utvecklas genom landskapsplanering, där även Egentliga Finlands strategis mål och åtgärder rörande regionstruktur och miljö konkretiseras och samordnas. Detta omfattar bland annat att förena befolkningstillväxt och förändringar i befolkningssammansättning samt transport- och näringslivsbehov med bevarandet av biologisk mångfald och andra miljövärden.

Energi som del av en hållbar resursförvaltning

Energiomställningen fortskrider i Egentliga Finland genom ett flertal projekt för energiproduktion, lagring och överföringsförbindelser. Utöver energistrukturernas och deras ytor relaterade behov är den gröna omställningen i strategin en del av en bredare regional utveckling mot hållbar resursförvaltning – utan att förlora helhetssäkerhetsperspektivet. En mångsidig och flernivåmässig energiproduktion, lösningar för energilagring samt omfattande el- och vätgasförbindelser anpassas även till landskapets unika skärgård

och landsbygd. Hållbar energiförsörjning stärks på ett mångsidigt sätt och omställningen genomförs med hänsyn till miljö och kulturmiljö.

Förbättring av Skärgårdshavets tillstånd

Biologisk mångfald och artsammansättning är särskilt rik i Egentliga Finland, och Skärgårdshavet är unikt både nationellt och globalt. Skärgårdshavet ligger huvudsakligen inom Egentliga Finland. Att förbättra Skärgårdshavets tillstånd är, utöver nödvändiga praktiska åtgärder, även en fråga om regionstruktur. Skärgårdshavet är ett betydande natur- och kulturmiljöområde vars hållbara utveckling är avgörande. I Skärgårdshavet och skärgården krävs samordning mellan många verksamheter och intressen. God status för havsmiljön och fungerande interaktion mellan stad och landsbygd möjliggör också hänsyn till kulturella särdrag samt utveckling av turist- och rekreationstjänster.

2. Etapplandskapsplanens utgångsläge och grunder

Vattenskydd: erosionskänslighet och påverkan på vattenmiljöer

Tillståndet i vattnen i Skärgårdshavet har försämrats under årtionden på grund av näringsbelastning från avrinningsområden. Området lider särskilt av överdriven fosformängd, vilket leder till övergödning, algblomningar och syrebrist i djupområden. Skärgårdshavet är fortfarande ett av de havsområden i Finland som befinner sig i sämst skick. Att förbättra Skärgårdshavets tillstånd kräver kontinuerliga åtgärder för att minska näringsutsläppen.

Även vattnen i södra Bottenhavet har försämrats på grund av övergödning. På samhällsnivå finns ett åtagande att förbättra vattenkvaliteten. Lag om vattenvårds- och havsvårdsförvaltningen (1299/2004) är ett centralt styrmedel för vattenvård i Finland. Den genomför EU:s ramdirektiv för vattenpolitik på nationell nivå och definierar de rättsliga och administrativa ramarna för att uppnå och upprätthålla god vattenstatus.

Det ekologiska tillståndet bedöms genom att jämföra vattendraget med dess naturliga tillstånd. God ekologisk status innebär att mänsklig påverkan är liten och att ekosystemet fungerar i huvudsak naturligt.

Att uppnå god vattenstatus kräver starkare åtagande till effektivare och mer riktade åtgärder samt bättre utnyttjande av befintliga resurser. Enligt vattenvårdsplanerna skulle uppnåendet av god status kräva avsevärt strängare mål för minskning av näringsbelastning. Enligt Statens revisionsverk är de nuvarande målen inte tillräckliga för att uppnå god status för kustvattnen ens under de kommande decennierna.

Naturresursinstitutet (Luke) har studerat erosion från åkermark med hjälp av RUSLE-modellen (Revised Universal Soil Loss Equation), som beräknar markerosion baserat på faktorer som lutning, nederbörd och jordmånsegenskaper. I undersökningarna har potentiell erosion kartlagts för nästan alla åkrar i Finland.

Erosion från åkermark är en betydande faktor som försämrar vattenkvalitet och ekologisk status. Erosionsmaterial ökar vattnets grumlighet och trans-

porterar näringsämnen och bekämpningsmedel som orsakar övergödning och försämrad vattenkvalitet. Erosionen för bort dessutom den mest bördiga ytan, vilket utarmar åkermarken.

Mildare vintrar och ökade kraftiga regn förvärrar erosion och näringsutsläpp. Forskare har rekommenderat att åtgärder riktas mot de mest belastade blocken och att lösningar anpassade för avrinningsområden utvecklas.

Med LUKEs karttjänst kan erosionskänsliga områden i Egentliga Finland identifieras. Baserat på detta material undersöks möjligheten i landskapsplanen att tydligare lyfta fram markanvändning som påverkar vattenkvalitet, utöver gällande allmänna bestämmelser.

Identifiering av översvämningsriskområden är en del av vården av vattendrag. I de små sjöområdena i Egentliga Finland inträffar de största översvämningsarna vanligtvis på våren, på grund av snösmältning och lokala isvallar, eller i slutet av hösten och vintern vid kraftiga regn. Dessutom kan kustområdena vid Skärgårdshavet drabbas av stormrelaterade översvämningsorakade av stigande havsvattennivåer. På Åbos kust, som är Egentliga Finlands enda betydande översvämningsriskområde, inträffar de värsta skadorna huvudsakligen under hösten och tidig vinter, när Östersjöns vattennivå kan vara hög på grund av långvariga sydvästliga vindar och stormen höjer vattennivån till översvämningsnivå.

Energisystem: driftsäkerhet, mångsidighet och hållbarhet

Hastigheten på energiomställningen har överraskat aktörer inom sektorn, inklusive markanvändningsplanerare. Den gröna omställningen på energiområdet började redan på 2010-talet, och utsläppen av växthusgaser från inhemsk elproduktion har sedan dess minskat dramatiskt. Kriget i Ukraina påskyndade utvecklingen ytterligare, då Europeiska unionen strävar efter ökad självförsörjning och driftsäkerhet i ett mångsidigt, fossilfritt energisystem – samma gäller Finland. Utvecklingen är också en central drivkraft för att nå klimatmålen. Energisektorn ingår i utsläpps-

handelssystemet för klimatåtgärder tillsammans med storskalig industri, och det är just utsläppen från denna sektor som har minskat mycket snabbt.

På minst regional nivå är de mest betydande energifrågorna som bör behandlas i landskapsplaneringen framför allt uppdatering av markeringar för landbaserad vindkraft samt överföringsförbindelser för el och vätgas. Trycket på att uppdatera överföringsförbindelser är också centralt för utvecklingen av havsbaserad vindkraft. Även om produktionsanläggningar i stor utsträckning inte placeras inom Egentliga Finlands territorialvatten måste el och eventuellt vätgas som produceras till havs överföras och kopplas till fastlandet. Dessutom kräver havsbaserade vind-

kraftsparker bland annat infrastruktur och utrymme för bygg- och underhållsfaser vid hamnområden.

Många framväxande former av förnybar energi och lagringslösningar är däremot av sådan skala att det sannolikt är mest lämpligt att hantera dem på kommunal planeringsnivå. Dessa inkluderar industriell solenergi, olika former av miljövärme (spillvärme, mark, luft, vatten), vätgasrelaterade lösningar och olika lagringslösningar – inklusive modulär småskalig kärnkraft. Dessa nya teknologier med sina plats- och utrymmeskrav har dock ändå kartlagts i energibakgrundsstudier, för att ge en helhetsbild av energisystemets komplexitet och olika nivåer.



3. Etapplandskapsplanens mål och innehållskrav

Målen för etapplandskapsplanen styrs av regionala och nationella mål. I vatten- och energietapplandskapsplanen står hållbar energiförsörjning och vattenskydd i fokus.

Nationella mål för markanvändning

Landskapsplaneringen styrs av riksomfattande mål för områdesanvändningen som en del av planeringssystemet enligt lagen om markanvändning. De nationella målen främjar genomförandet av internationella avtal i Finland och säkerställer ändamålsenlig genomförande av markanvändningslösningar av nationell betydelse. Målen säkerställer att nationellt viktiga frågor beaktas i landskaps- och kommunplanering samt i statliga myndigheters verksamhet.

De nationella målen för markanvändning delas in i fem huvudområden:

- fungerande samhällen och hållbara transportlösningar
- effektivt transportsystem
- hälsosam och säker livsmiljö
- livskraftig natur- och kulturmiljö samt naturresurser
- förnybar och pålitlig energiförsörjning.

I vatten- och energietapplandskapsplanen är särskilt de tre sistnämnda relevanta.

Förnybar och pålitlig energiförsörjning betonar utvecklingen av förnybar energi och möjliggörande av energistrukturer i planeringen, särskilt avseende vindkraft, biogas och överföringsförbindelser, samt i relation till klimatmålen. Målet om livskraftig natur- och kulturmiljö samt naturresurser placerar energistrukturer på landsbygden i ett sammanhang med hänsyn till natur-, kultur- och rekreationsvärden samt total hållbarhet. Bland målen framhålls bland annat bevarandet av sammanhängande jordbruks- och skogsbruksområden av betydelse för jord- och skogsbruket.

När det gäller vattenskydd är de centrala nationella målen en hälsosam och säker livsmiljö samt en livskraftig natur- och kulturmiljö och naturresurser. Det förstnämnda syftar bland annat till att förbereda sig för extrema väderhändelser och översvämningar,

medan det senare fokuserar på att skydda naturvärden, bevara biologisk mångfald och säkerställa hållbart utnyttjande av naturresurser.

Innehållskrav för landskapsplanen

Innehållskraven för landskapsplanen anges i §28 i lagen om markanvändning. Vid utarbetande av landskapsplanen ska särskild uppmärksamhet ägnas åt:

- landskapets ändamålsenliga områdes- och samhällsstruktur
- ekologisk hållbarhet i markanvändningen
- hållbara transport- och tekniska servicearrangemang med hänsyn till miljö och ekonomi
- hållbart utnyttjande av vatten- och markresurser
- landskapets näringslivsfunktioner
- bevarande av landskap, naturvärden och kulturarv
- tillräckliga områden för rekreation

För vattenskyddstemat betonas särskilt kraven på ekologisk hållbarhet, hållbart utnyttjande av vatten- och markresurser, näringslivets verksamhetsförutsättningar samt bevarande av naturvärden. För energitemat gäller samtliga innehållskrav för landskapsplanen.

Vid översyn av lagen om markanvändning har uppdateringar av dessa innehållskrav föreslagits. Enligt det remissförda utkastet är den största tillägget en ny punkt om uppmärksamhet på "begränsning av klimatförändringar och anpassning till klimatförändringar".

Mål för vattenskydd

Målet för Finland och Egentliga Finland är att uppnå god status i vattendrag och hav samt att ta bort avrinningsområden i Skärgårdshavet från HELCOM:s lista över största belastare.

I den gällande landskapsplanen för Egentliga Finland finns en allmän bestämmelse om vattenskydd: *"Inom hela landskapsplanens område ska detaljplanering och byggåtgärder främja vattenskyddsmålen. På särskilt vattenskyddsmässigt känsliga, sluttande, sänkorika samt erosion- och översvämningkänsliga avrinningsområden ska markanvändning och åtgär-*

der vara sådana att näringsämnen och andra skadliga ämnen inte sköljs ut i vattendragen utan minskar.”

I vatten- och energietapplandskapsplanen är målet att identifiera de områden som omfattas av den gällande landskapsplanens allmänna bestämmelse om vattenskydd och som är särskilt känsliga och mest betydande för vattenmiljön, samt att undersöka möjligheterna att markera dem på landskapsplan-kartan. Planeringen definierar markeringar samt nödvändiga bestämmelser eller rekommendationer ur ett styrperspektiv. Planen syftar inte till att påverka substanslagstiftning, stödpolitik eller stödsystem för jord- och skogsbruk.

Mål för energitemat

Målet med energitemat i etapplandskapsplanen är att möjliggöra utveckling av ett avancerat energisystem och integrera det hållbart med andra markanvändningsbehov. Planen möjliggör och främjar delvis ett energisystem som är:

- drifts- och underhållssäkert
- mångsidigt och flernivåmässigt
- helhetshållbart med hänsyn till miljö, ekonomi och samhälle
- tekniskt avancerat

Övriga mål

Konsekvensbedömningar gjorda i bakgrundsstudier har genererat omfattande information för planeringsarbetet och annan planering som drivs av andra aktörer. Realtidsdelning av denna information under planeringsprocessen är viktig. Genom landskapsplaneringen kan man stödja hantering av helhetsförändringar och påverka planering i en snabbt föränderlig miljö.

Det informativa målet är att lyfta fram centrala fakta som bör beaktas som ramar och rekommendationer för framtida markanvändning. Fokus ligger inte i att i en snabbt föränderlig omvärld sträva efter att strikt fastställa vad som får eller inte får göras på en viss plats.

Processmål omfattar identifiering och bedömning av markanvändningens miljökonsekvenser i ett helhetsperspektiv, över hela livscykeln samt de kumulativa effekterna av flera projekt och tvärtemats effekter.

De mest utmanande är **målen för planläggningens resultat och dess genomslagskraft** för vattentemat, förbättring av Skärgårdshavets tillstånd och, för energitemat, främjande av hållbar energiförsörjning. Uppnåendet av dessa mål påverkas av många andra processer, dokument och aktörer.

4. Kunskapsunderlag och utredningar

4.1. Utredningar som etapplandskapsplanen bygger på

Den hållbara energiförsörjningens framtid i Egentliga Finland

Egentliga Finlands förbund har genomfört en serie bakgrundsstudier om aktuella energifrågor i planeringen. Serien heter "Kestävän energiahuollon tulevaisuus, tilatarpeet ja sijoittuminen Varsinais-Suomessa" och finansieras med medel från Miljöministeriets investeringar för grön omställning.

I den första delutredningen i serien specificeras begreppet industriell solenergi, och utredningen och karttjänsten publicerades i maj 2024 på Egentliga Finlands förbunds webbplats. Den andra delutredningen innehåller uppdaterad bakgrundsinformation om landbaserad vindkraft, och den publiceras i början av 2025. Den tredje delutredningen analyserar överföringsförbindelsernas och de nya energiteknikernas utveckling och vilka effekter de har på planeringen av markanvändningen, och den färdigställs sommaren 2025. I den fjärde sammanfattande delen redovisades de viktigaste resultaten från delstudierna och tolkades i relation till hur utvecklingen bör beaktas i landskapsplaneringen.

Förutom Egentliga Finlands förbunds egen serie bakgrundsstudier produceras många referensstudier, scenarier, riktlinjer och forskningsprojekt om energiomställningen samtidigt i flera organisationer, och utvecklingen följs aktivt.

Bakgrundsutredningar om vattenskyddet

Inom vattenskyddstemat används i hög grad färsk nationella och regionala studier från olika aktörer. Studierna har särskilt fokuserat på markerosion men även till exempel på översvämningsriskområden.

- Suomen peltojen karttapohjainen eroosioluokitus - Karttojen kattavuus ja käyttömahdollisuudet. Harri Lilja, Eila Turtola, Jari Hyväluoma, Oiva Hakala, Markku Puustinen och Jaana Uusi-Kämppeä. MTT raportti 133. 2014

- Suomen peltojen karttapohjainen eroosioluokitus: Valtakunnallisen kattavuuden saavuttaminen ja WMS-palvelu. Harri Lilja, Markku Puustinen, Eila Turtola och Jari Hyväluoma. Luonnonvara- ja biotalouden tutkimus 42/2017
- Ravinteiden kierrätys alkutuotannossa ja sen vaikutukset vesien tilaan - KiertoVesi-hankkeen loppuraportti. Rapporter från Finlands miljöcentral 22/2019.
- Suomen maaperän seuranta, tila ja käytön ohjaukskeinot. Redaktör: Haavisto, Teija. Miljöministeriet 16.08.2023
- Slutrapport om projektet Kuidun ja rakennekalkin vesiensuojeluvaikutukset 2.0 (RAKENNE-KUITU 2.0). Miljöministeriet 28.6.2024
- Vesien- ja merenhoidon ohjaus, rahoitus ja tuloksellisuus - Maatalouden ravinnekuormituksen vähentäminen. Statens revisionsverks revisionsberättelse 10/2024. Helsingfors 2024.

Finlands havsområden, och särskilt Skärgårdshavet, har studerats och övervakats under lång tid. Centrala aktörer är finska miljöcentralen (SYKE), Naturresursinstitutet (Luke), universitet och regionala ELY-centraler. Övervakning sker med flera metoder, bland annat vattenprover, satellitbilder, mätdata från forskningsfartyg, biologisk övervakning samt modellering och långtidsdata.

Som en del av Egentliga Finlands förbund verkar den expertorganisation för hållbar utveckling som heter Valonia. Valonia har under lång tid arbetat med avrinningsområdesbaserat vattenskydd i samarbete med olika intressenter. Valonia främjar anpassning till klimatförändringar, ökning av markens kolreserver och motverkan av biodiversitetsförlust i landskapet. Den kunskap och expertis som Valonia genererar kring vattenskyddsmål och åtgärder används också inom landskapsplaneringen.

5. Konsekvenser av etapplandskapsplanen som ska bedömas

Konsekvensbedömningen utgör en central del av planläggningsprocessen och den interaktiva planeringen. Syftet med bedömningen är att ge planerarna, intressenterna och beslutsfattarna information om vilka konsekvenser genomförandet av planen har, hur betydande dessa konsekvenser är samt vilka möjligheter det finns att lindra eventuella skadliga konsekvenser.

I enlighet med 9 § i lagen om områdesanvändning bedöms konsekvenserna i den omfattning som krävs med tanke på den översiktliga landskapsplanen. Vid utredningen av konsekvenserna beaktas landskapsplanens syfte och tidigare gjorda utredningar så att det är möjligt att i tillräcklig grad bedöma vilka konsekvenser genomförandet av landskapsplanen har (1 § i markanvändnings- och byggförordningen (MBF)) för:

- människors levnadsförhållanden och livsmiljö
- marken och berggrunden
- vattnet, luften och klimatet
- växt- och djurarter
- naturens mångfald och naturresurserna
- region- och samhällsstrukturen
- samhälls- och energiekonomin
- trafiken
- stadsbilden och landskapet
- kulturarvet och den byggda miljön
- utvecklingen av en fungerande konkurrens inom näringslivet.

I det nya landskapsplantemat om vattenskydd, och även inom energitemat, är föregripande konsekvensbedömning särskilt viktig under hela planeringsprocessen. Särskild uppmärksamhet bör ägnas åt kumulativa effekter av olika projekt samt ömsesidiga korsande effekter mellan teman.



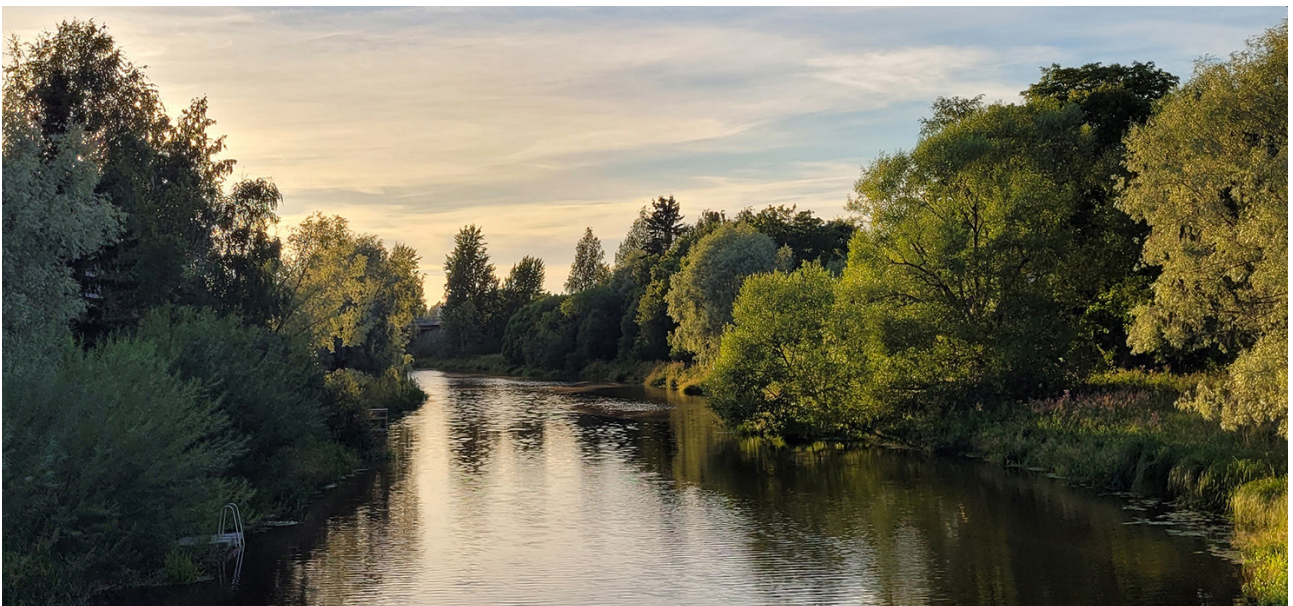
6. Andra uppdateringsbehov för landskapsplanen

Landskapsplanen uppdateras vid behov även utifrån andra teman och bakgrundsstudier än de som tidigare presenterats, om behov uppstår vid gränssytor mellan ämnesområdena. Syftet är dock att vatten- och energietaplandskapsplanen endast indirekt ska behandla och bedöma effekter på området gröna struktur, tätortsstruktur, servicenätverk och transportsystem.

Särskilt energistrukturer påverkar även den gröna strukturen, både när det gäller kvantitet och kvalitet. Naturmångfald och grönstruktur kommer att behandlas mer omfattande som ett eget planeringsämne först i kommande planeringscykler, eftersom temat i hög grad styrs av nationella och regionala utredningar och dokument som delvis fortfarande är under beredning. Dessutom pågår det i landskapet och i Åboregionen under planens beredningsskede flera projekt och planer som producerar underlagsmaterial för den landskapsplaneringsomgång som inleds senare.

Dessa centrala underlagsmaterial är bl.a.:

- Uppdatering av Åboregionens MBT-stadsregionalplan (strukturmodell) under åren 2025–2026
- Åboregionens MBT-trafiksystemplan
- Utredningar för att starta regional pendeltågstrafik
- Utredning om utgångspunkter, nuläge och mål för den regionala gröna strukturen (2023)
- Priodiversity LIFE-projektet, regional implementeringsplan för biologisk mångfald (LUMO-programmet) (2024–)
- Nationell strategi och handlingsprogram för biologisk mångfald till 2035
- Nationell implementeringsplan för EU:s återställandeförordning (senast 2026)



7. Landskapsprocessen och tidplan

7.1. Organisation och styrning av landskapsplanläggningen

Myndigheter

Vid beredningen av etapplandskapsplanen ordnas två lagstadgade myndighetssamråd (PDB 66 §, MBF 11 §). Till samråden kallas representanter från Tillstånds- och tillsynsverket och Livskraftscentralen i Sydvästra Finland, Egentliga Finlands förbund samt från de ministerier som berörs av saken. Till samråden kallas även de myndigheter och aktörer vilkas myndighetsuppgifter eller verksamhetsområde kan påverkas av saken. Samarbete mellan myndigheterna sker i olika skeden av planens beredning och även vid andra möten och samråd.

Styrgruppen för etapplandskapsplanen

Markanvändningssektionen vid Egentliga Finlands förbund beslutade den 18 december 2023 att inrätta en styrgrupp för uppdateringen av landskapsplanen. Styrgruppen består förutom av sektionen även av representanter från kommunerna. Styrgruppen ska fungera som en kommunikations- och diskussionsgrupp till stöd för förbundets beslutsfattande.

7.2. Intressenter

Intressenter är alla de på vilkas boende, arbete eller andra förhållanden planen kan ha en betydande verkan. Principen är att alla intressenter, om de så önskar, har möjlighet att säga sin åsikt och bli hörda då landskapsplanen utarbetas. Genom förfarandet för deltagande skapas förutsättningar för att planens innehåll, konsekvenser och andra viktiga frågor diskuteras i ett tillräckligt tidigt skede med alla dem (intressenterna) som berörs av planen.

Centrala intressenter i arbetet med landskapsplanen är:

- Landskapets kommuner och aktörerna i dessa: alla kommuner i Egentliga Finland berörs i processen exempelvis genom intressen som gäller markanvändning.
- Statens regionala myndigheter: till exempel Tillstånds- och tillsynsverket och Livskraftscentralen i Sydvästra Finland, som bidrar med expertis i planläggningsarbetet.

- Näringslivet: lokala, regionala och nationella företag och aktörer som arbetar med produktion, överföring och lagring av energi i Egentliga Finland, aktörer inom jordbrukssektorn.
- Sammanslutningar och organisationer: till exempel miljöorganisationer (såsom Finlands naturskyddsförbund), representanter för markägarna och andra civilsamhällesorganisationer.
- Invånarna och markägarna: Invånarna och markägarna har möjlighet att påverka i samrådskedena.

7.3. Växelverkan

Alla intressenter har i olika skeden av beredningsprocessen möjlighet att påverka innehållet i programmet för deltagande och bedömning, målen och innehållet i planen och konsekvensbedömningarnas tillräcklighet.

Information om planläggningsarbetet och dess olika skeden fås från Egentliga Finlands förbund och på förbundets webbplats www.varsinais-suomi.fi samt i samband med informations- och diskussionsmöten som ordnas separat.

Informerandet om inledningen av en planläggning enligt lagen om områdesanvändning och om etapperna då planen officiellt läggs fram sker genom kungörelse i landskapets tidningar (Turun Sanomat och Åbo Underrättelser).

Respons om beredningen av planen samlas in i alla skeden av beredningen. Responsen kan ges skriftligt eller muntligt.

Skriftlig respons tas emot per e-post: kirjaamo@varsinais-suomi.fi.

Muntlig respons samlas i första hand in vid informations- och diskussionsmötena.

Om skriftlig respons som lämnats in under tiden för det officiella framläggandet upprättas bemötanden, som godkänns av landskapsstyrelsen. Bemötandena publiceras på förbundets webbplats. Till dem som lämnat sin åsikt eller anmärkning och som har uppgett sin adress skickas bemötandet i förslagsskedet också per post.

Intressentgruppsarbetet i anslutning till planläggningen genomförs via de samarbetsnätverk i Egentliga Finland vars teman anknyter till landskapsplanläggningen.

7.4. Etappladsskapsplanens tidsplan och växelverksfaser

INLEDNINGSSKEDE 6/2024 – 1/2025	BEREDNINGSSKEDE 2/2025 – 8/2026	FÖRSLAGSSKEDE 9/2026 – 5/2027	GODKÄNNANDESSKEDE 6/2027 – 12/2027
<p>En styrgrupp för landskapsplanläggningen tillsattes</p> <p>Landskapsfullmäktige beslutade att inleda en landskapsplanläggning den 10 juni 2024</p> <p>Mål för planen har satts upp och temat har avgränsats</p> <p>Bakgrundsutredningar har utarbetats</p> <p>Ett program för deltagande och bedömning (PDB) har utarbetats</p> <p>PDB har lagts fram offentligt och en kungörelse om att planen blivit anhängig har gjorts (LS 27.1.2025)</p> <p>Myndighetssamråd vid inledningskedet (AKL 66§ och MRA 11§)</p>	<p>Förtydligande av mål och planeringsfågor</p> <p>Intressedialog i planeringsarbetet</p> <p>beredning av planutkast</p> <p>komplettering av bakgrundsutredningar</p> <p>bedömning av planens konsekvenser</p> <p>Beredningsmaterialet läggs fram till påseende (AKL 62§ och MRA 30§) Möjlighet att lämna in utlåtanden och åsikter</p>	<p>bemötanden till respons som getts i beredningskedet</p> <p>beredning av förslag</p> <p>Planförslaget läggs fram till påseende (AKL 62§ och MRA 30§) Möjlighet att lämna in utlåtanden och anmärkningar</p> <p>Myndighetssamråd i förslagsskedet (AKL 66§ och MRA 11§)</p>	<p>Bemötanden till respons och anmärkningar</p> <p>finslipning av planförslag</p> <p>landskapsfullmäktige godkänner planförslaget</p> <p>Planens ikraftsträdande</p> <p>Möjlighet att överklaga till förvaltningsdomstol (AKL 188§)</p>

Bild: Tidslinje för uppgörandet av etappladsskapsplanen och genomförandet av växelverkan



8. Landskapsplanen i landskapets planering och planeringssystem för markanvändning

Landskapets planering omfattar bland annat landskapsplanen och andra markanvändningsplaner som styrs av landskapsplanen. Vid planeringen beaktas de nationella målen för markanvändning och anpassas till landskaps- och lokala mål för markanvändning.

Markanvändningslag

Uppgiften och rollen för landskapsplanen inom planeringssystemet definieras i kapitel 4 i markanvändningslagen. En reform av innehållet i lagen om områdesanvändning är under beredning vid miljöministeriet. Enligt den information som fanns vid beredningstidpunkten kommer riksdagsbehandlingen av lagreformen att ske hösten 2026, och lagen träder i kraft i början av 2027.

De nationella målen för markanvändning beskrivs i avsnittet om mål.

Landskapsplanen

Vid utarbetandet av landskapsplanen fungerar de nationella målen för markanvändning och övrig landskapsplanering som vägledning. Landskapsplanen visar landskapets vilja genom att harmonisera Egentliga Finlands strategis, landskapsplanens, transportplanens samt överregionala och regionala samarbetsplaners (till exempel havsområdesplan och MBT-planer) perspektiv med de nationella målen.

Framställningen av landskapsplanen är övergripande och kan upprättas antingen som en helhetsplan eller som en tematiskt fokuserad etappplansplan. Landskapsplanen träder i kraft med beslut av landskapsfullmäktige. Landskapsplanen fungerar som vägledning vid upprättande eller ändring av generalplaner och detaljplaner samt vid övriga åtgärder för organisering av markanvändningen.

Andra centrala planeringsdokument inom landskapet är Nationella trafiksystemplanering och Finlands havsplan.

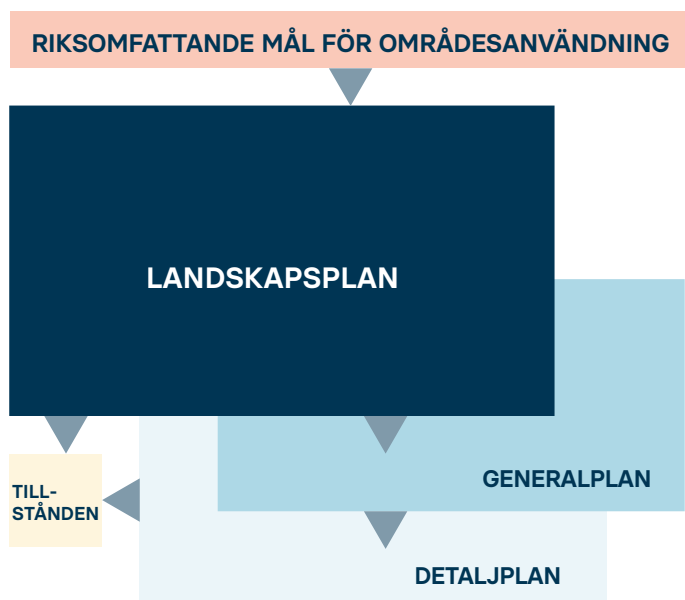


Bild: Schematisk bild av planeringssystemet

Transportplansplan

Transportnätet består av transportleder, person- och godstrafik, transporttjänster samt styrande system för trafiken. Uppdateringen av Egentliga Finlands transportplansplan slutfördes i början av 2025, och för Åbo MBT-stadsregion upprättas en transportplansplan under åren 2025–2026 som en hållbar stadsrörlighetsplan (SUMP) i enlighet med EU:s TEN-T-förordning.

Havsområdesplan

Syftet med havsområdesplaneringen är att främja hållbar utveckling och tillväxt för olika användningsformer av havsområdet, en hållbar användning av havsområdets naturresurser samt uppnå ett gott tillstånd för havsmiljön. Utgångspunkten för havsområdesplanen är att samordna blå ekonomi och olika aktörers intressen i havsområdena.

Havsområdesplanens styrande effekter är indirekta och stödjer landskapsplaneringen och regional utveckling genom att ge information om möjligheter och begränsningar inom havssektorerna. Planen har inga rättsliga effekter och ingår inte i planhierarkin.

Marin energiproduktion är ett centralt tema i uppdateringen av havsområdesplanen (2024–2027). Detta är också relevant för energitemat i etapplandskapsplanen, särskilt med tanke på el- och eventuella vätgasöverföringsledning till fastlandet. I etapplandskapsplanen och havsområdesplanens processer beaktas därför frågor kring gränsområdet mellan land och hav ömsesidigt. Produktionsområden för havsbaserad vindkraft kan dock inte placeras i Egentliga Finlands territorialvatten, och behandlas därför inte direkt i etapplandskapsplanens underlagsstudier eller i planeringsarbetet.

EGENTLIGA FINLANDS STRATEGI

LANDSKAPSÖVERSIKT

vision för önskad utveckling och struktur, värden och prioriteringar

LANDSKAPSPROGRAM

mot målsituationen, prioriteringar och utvecklingsåtgärder

HAVSPLANERING

gott tillstånd för havsmiljön / blå tillväxt

TRAFIKSYSTEMPLAN

hållbar, attraktiv, säker

LANDSKAPSPLAN

önskad mark- och samhällsstruktur

Bild: Schematisk illustration av landskapsplanen i landskapets planering

9. Landskapsplanens rättsverkningar

Landskapsplanen upprättas som en rättsverkande etappvis landskapsplan. Landskapsplanen har i lagen om områdesanvändning fastställda rättsverkningar och de hänför sig till:

- utarbetandet och ändringar av general- och detaljplaner samt andra åtgärder som grundar sig på lagen om områdesanvändning för att ordna områdesanvändningen
- myndigheternas verksamhet vid planeringen av åtgärder för områdesanvändningen och beslut om deras genomförande
- byggandet på de områden där en byggin-skränkning enligt 33 § i Lag om områdesanvändning är i kraft, samt
- genom skyddsbestämmelserna på andra åtgärder för byggande och områdesanvändning.

Alla statliga och kommunala myndigheter som har planerings- eller genomförandeuppgifter relaterade till markanvändning är skyldiga att beakta och främja landskapsplanen. Skyldigheten omfattar även kommunen i markanvändningsplaneringen och byggnadsstyrningen, bland annat genom att kommunen ska utforma sin planering så att landskapsplanens genomförande främjas.

Landskapsplanen gäller inte på områden där en mer detaljerad rättsverkande plan är i kraft, men kan påverka behovet av ändringar i general- och detaljplaner.

När uppdateringen av program för deltagande och bedömning skrivs våren 2026 är aktuell bakgrundsinformation att uppdateringar av landskapsplanens uppgifter och rättsverkningar har föreslagits inom ramen för reformen av markanvändningslagen (Föreslagen §27: "Landskapsplanens rättsverkningar på annan planering och myndighetsverksamhet").

Kontaktinformation

E-post: kirjaamo@varsinais-suomi.fi

Beredarnas e-postadresser: fornamn.efternamn@varsinais-suomi.fi

Beredare:

Kaisa Äijö, landskapsplanarkitekt, +358 44 030 4071

Timo Juvonen, specialplanerare, ympäristö ja merialuesuunnittelu, +358 40 829 5543

Kristina Karppi, specialplanerare, yhdyskuntateknikka ja luonnonvarat, +358 40 779 0481

Arttu Koskinen, specialplanerare, virkistys ja viherrakenne, +358 40 669 1186

Satu Kottonen, GIS-planerare, +358 40 350 9096

Heidi Saaristo-Levin, planeringsdirektör, +358 50 546 2936

Maijastiina Vilenius, planläggningssekreterare, +358 40 481 4422

