

Tämä tarina on luotu kohteella [Esrin Story Map Cascade](#).

Lue se verkossa osoitteessa <https://arcg.is/1DGnuP0>.



Mikä tekee taajaman sellaiseksi kuin se on? Millaisia käännekohtia paikkakunta on kokenut ja mitä niistä on seurannut? Millainen on taajaman identiteettitarina?

Keskustat ovat alati jonkinasteisessa muutoksessa. Aina ei ole helppoa tunnistaa niitä tekijöitä, joilla on merkitystä taajaman identiteetille. Taajaman kehitystarina voi muuttua ja kasvaa, ja identiteetti voi vastata ajan tuomiin haasteisiin, jos sen perusta on tukeva. Rajut muutokset voivat myös katkaista tarinan ja identiteetille voidaan joutua rakentamaan uutta perustaa. Rakennettuun ympäristöön piiloutuukin paljon viestejä, joiden merkitys voi aueta, kun ymmärretään kehitykseen vaikuttaneita tekijöitä.

Identiteetti voidaan nähdä osana taajaman elinvoimaisuutta, joka koostuu monista asioista ja voi näyttäytyä erilaisena tarkastelijasta riippuen. Ymmärrys taajaman identiteettiä muodostavista tekijöistä on tärkeää taajamia kehitettäessä ja uutta suunniteltaessa.

Välineitä taajamien elinvoimaisuuteen ja uusiutumiseen -hankkeessa on tunnistettu näitä tekijöitä. Hankkeessa on tarkasteltu rakennettua ympäristöä, sen ominaispiirteitä ja toiminnallisuutta sekä niihin liitettäviä arvoja, kokemuksia ja merkityksiä. Eri menetelmin on kartoitettu keskustojen historiallista luonnetta ja nykytilaa. Lisäksi on selvitetty, mitkä elementit ja olosuhteet taajamissa ovat sellaisia, joilla on ollut sekä historiallisesti että nykyaikana erityistä merkitystä yhteiskunnan ja yhteisön kannalta. Tietoa on kerätty arkistoaineistojen lisäksi ympäristöä havainnoiden, maastossa valokuvaten ja asukkaita haastatellen.

Tietoa on tuotettu inventoinnissa ja suunnittelussa käytettävillä menetelmillä. Yksittäisiä menetelmiä yhteen tuomalla on voitu muodostaa laajempi kokonaiskuva keskeisistä tekijöistä, joilla on ollut muutostilanteessa merkitystä alueen identiteettiin. Nämä havainnot ovat tärkeitä suunnittelun lähtökohtia.

Taajamaa on tutkittu kolmella eri tavalla. Historiallista perintöä on tutkittu inventoimalla vanhaa rakennuskantaa ja kokoamalla alueiden historiaa. Taajamakuvaa on tutkittu analysoimalla taajaman fyysistä rakennetta. Lisäksi on selvitetty toiminnallisuutta ja taajaman sisällöllisiä merkityksiä. Asukkaiden osallistaminen on lisännyt ymmärrystä taajaman identiteetin kokemisesta. Asukastilaisuuksissa on keskusteltu taajaman koetusta vetovoimasta ja esiin nousseista arvoista ja merkityksistä.

Hanke on tehty yhteistyössä kunnan kanssa ja tuloksia voidaan käyttää sekä kunnan että maakunnan suunnittelutyön edistämiseksi.

## Mynämäen vetovoima



Mikä tekee Mynämäen taajamasta vetovoimaisen ja elinvoimaisen? Se on kysymys, johon vastatessa on tärkeää huomioida kuntalaisten mielipide. Heillä on myös näkemys, miten vetovoimaa voidaan lisätä.

Mynämäen kunnan edustajan näkemyksen mukaan Mynämäki on paikka, jossa on elävä ja selkeä keskusta, jonka sydän on kylänraitti. Palveluilla, tapahtumilla ja hankkeilla on suuri merkitys keskustaajamalle ja kulttuurielämälle. Haasteellista on, että keskusraitti on myös valtiantie, eikä kunnalla ole päätäntävaltaa sen suhteen. Kunta toivoo taajamahankkeelta yhteisöllisyyttä, uusia ideoita ja sitä, että kuntalaisten kiinnostus heräisi kehittämään Mynämäkeä yhdessä. Kunta toivoo myös, että suunnittelussa huomioidaan fyysiset tarpeet väestön ikääntyessä.

Asunto, työ, koulut, lasten hoitopaikat, sijainti, hyvät kulkuyhteydet, palvelut ja harrastusmahdollisuudet ovat syitä, jotka houkuttelevat muuttamaan paikkakunnalle. Mynämäellä on useita vetovoimatekijöitä, mutta puutteitakin löytyy. Esimerkiksi vuokra-asuntoja on vähän ja terveyspalvelut ovat pääasiassa hyviä, mutta lääkäripalveluiden tulisi olla paremmat, myös vanhuspalveluiden tilanne mietityttää; onko riittävästi palveluasuntoja? Harrastusmahdollisuuksia Mynämäellä on runsaasti ja esimerkiksi kulttuuritoimintaa on paljon.

Kuntalaisten mukaan Mynäjoella on suuri merkitys vetovoimatekijänä. Se tulisi saada parempaan virkistyskäyttöön. Kuntalaiset toivoisivat, että jokirannat hyödynnettäisiin paremmin ja kaunistamista jatkettaisiin. Huolta aiheuttaa teollisuusalueiden rajautuminen jokeen, ja siitä mahdollisesti aiheutuvat ympäristöhaitat. Mynämäellä onkin viihtyisyystyöryhmä, jonka ansiosta rantaa on hoidettu talkoovoimin. Myös vanhoilla rakennuksilla ja asuinalueilla on suuri merkitys, muun muassa kirkko ja yhteiskoulu ympäristöineen ja Nihattula ovat varjeltavia paikkoja. Historian ja menneisyyden tulisi näkyä Mynämäellä.

*Vetovoimatekijöistä merkittävimpiä on Mynäjoki. Kuva: Anna-Liisa Nisu*

## Perustiedot ja sijainti

### Mynämäki

National Land Survey of Finland, Esri, TomTom, Ga...

#### Perustiedot

- Kunta on perustettu alun perin 1868, Mynämäki ja Karjala yhdistettiin 1977, Mynämäki ja Mietoinen yhdistettiin 2007.
- Pinta-ala on 536,1 km<sup>2</sup>, josta maapinta-alaa on 519,8 km<sup>2</sup> ja vettä 16,3 km<sup>2</sup>.
- Kuuluu Varsinais-Suomen maakuntaan, Turun seutukuntaan.

#### Väestö

- Asukasluku on noin 7800 asukasta. Asukasluku on hieman laskusuuntainen, ennuste vuonna 2025 on noin 7600 asukasta.
- Pääosan väestöstä muodostaa 19–64 vuotiaat.
- Väestötiheys: 14,99 asukasta/km<sup>2</sup>.
- Kesäasukkaita kunnassa (vuonna 2011) 1126 kesäasukasta, josta pääosa tulee oman maakunnan alueelta, pieni osa maakunnan ulkopuolelta (Kesäasuntoja 1021 vuonna 2013).

#### Elinkeinorakenne

- Palvelut 58 %
- Jalostus 31 %
- Maa- ja metsätalous 11 %
- Yritystoiminta on pienyritysvaltaista. Kunnassa on noin 550 rekisteröityä yritystä ja elinkeinonharjoittajaa.
- Työttömyysaste 6,9 % (kesäkuu 2019).

#### Kunnan julkiset palvelut

- Kunnanvirasto

- Koulut: ala-aste ja yläaste ja lukio
- Ammatillinen koulutus (Raseko)
- Kirjasto
- Paloasema
- Terveyskeskus, neuvola, hammaslääkäri
- Apteekki
- Päiväkoti (2 kpl keskustassa)
- Hoivakoti/palvelutalo
- Palveluasuntola
- Linja-autoasema
- Urheilu: palloiluhalli, tenniskentät, tekonurmikenttä, urheilukenttä, uimahalli

# Maaseututaajamien kehitykseen vaikuttaneita tekijöitä



## Historiallinen tausta

Maaseutukuntien kyläkeskustojen synty / taajamakeskustojen synnyn alkuvaihe ajoittuu Suomessa 1800-luvun jälkipuoliskolle. Keskustojen syntyyn vaikuttaneita tekijöitä ovat olleet kirkon ja kunnallishallinnon erkaantuminen toisistaan ja elinkeinon ja kaupan harjoittamisen vapautuminen (kauppa sallittiin myös maaseudulla). Keskustojen syntyyn vaikuttaneita muita tekijöitä tapauskohtaisesti ovat olleet kirkon sijainti, hyvät liikenteelliset yhteydet; vesistöreitit, maantiet, erilaisten reittien tai maanteiden risteykset, rautatieasemapaikka. Myös maisemarakenteelliset tekijät, kuten maaperä, maisemalliset solmukohtat, ja vesistöolosuhteet (muun muassa kosket) ovat olleet keskustaajamien kehittymisen taustalla. Usein taajamakeskusta on alkanut muotoutua kirkon ympärille.

## Kehitys

Maaseutukuntien taajamakeskustat ovat kasvaneet ajan mittaan muutamien kylien ja kantatalojen ryhmästä ensin yhden tai kahden pääraitin varteen sijoittuviksi erilaisten rakennusten tiheiksi rykelmiksi ja siitä edelleen palvelujen ja elinkeinojen monipuolistuttua laajemmiksi taajama-alueiksi (1950–60-luvuilta eteenpäin).

Kehityshistorian aikana kylä- ja taajamakeskustoja ovat muokanneet liikenneoloissa ja -kulttuurissa tapahtuneet muutokset, tekniset innovaatiot (yhdyskuntatekniikka, rakennustekniikka), kaupan rakenteen muutokset, julkisten palveluiden muutokset (koulut, virastot, hoitopalvelut), elinkeinorakenteen muutokset (teollistuminen, maatalouden muutos), asumisessa tapahtuneet muutokset, väestörakenteen muutokset ja poliittisten järjestelmien muutokset (autonomia, itsenäistyminen, EU, globaali maailmantalous).

*Kuva: Wirmo-seuran kokoelmat*

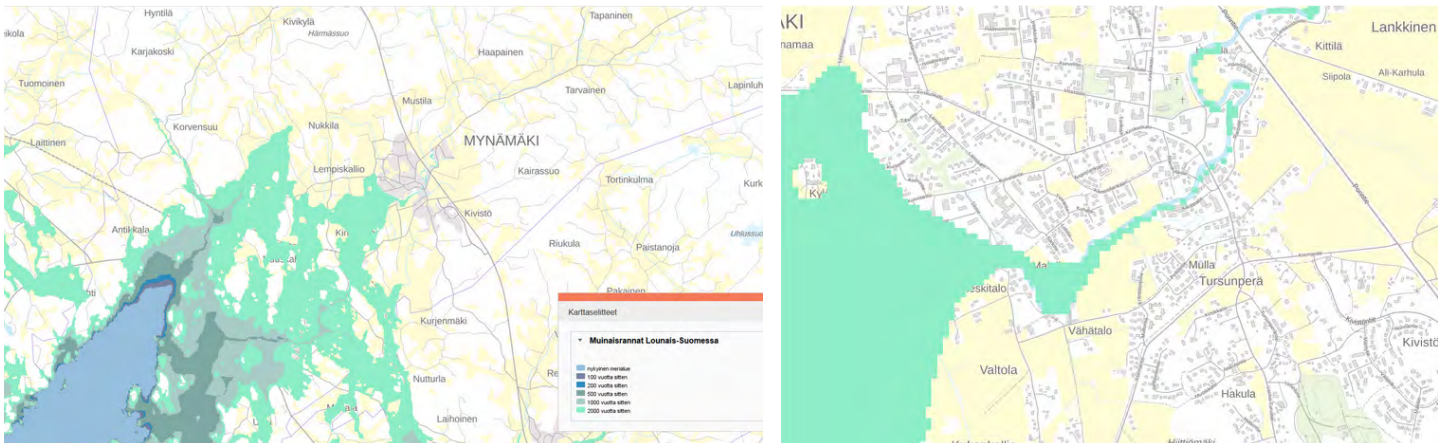


## Luonnonympäristö ja maisema

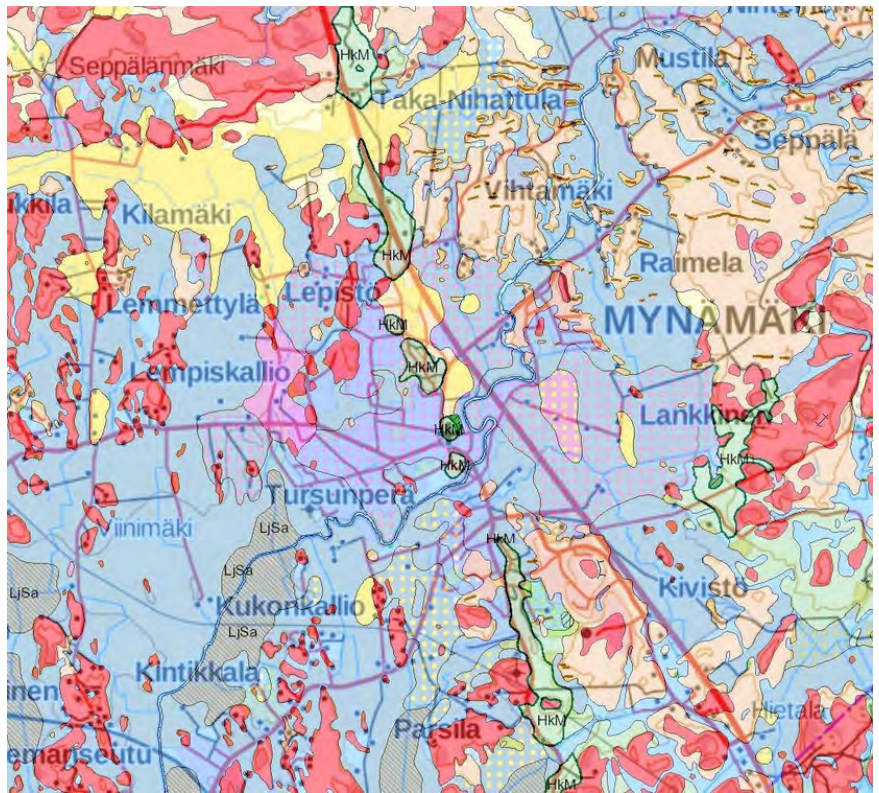
Kivikauden ja rautakauden löydöt osoittavat Mynämäen keskustaajaman tuntumassa olleen erätaloudessa elänyttä asutusta 1500–100 eaa. Vanhin kiinteä asutus on syntynyt meren ja jokien rannoille, joiden ympärille on pikkuhiljaa kehittynyt peltoviljelmää.

Asutuksen muodostumiseen ovat vaikuttaneet Mynämäen kautta kulkevat joet Laajoki ja Mynäjoki. Rautakaudella Mynäjoen suu ulottui nykyisen kirkonkylän lähelle. Mynäjoen laaksossa kirkon seutuvilla maisema avautuu laajaksi viljelysaukeaksi. Mynäjoki on yksi Vakka-Suomen pisimpiä ja maisemallisesti selkeimpiä jokilaaksoja. Lakeuden keskellä on tavattu paksuja yhdeksän metrin vahvuisia savikerroksia.

Mynämäen keskiaikainen kivikirkko sijaitsee alavan tasangon, monien murroslinjojen ja pienten selänteiden muodostamassa leikkauskohdassa. Mynämäen lounaisosa on laajaa tasankoa ja Mynämäen koillis- ja pohjoisosa on metsäistä ja soista ylänköaluetta, jota pienet jokilaaksot ja järviaaltaat halkovat.

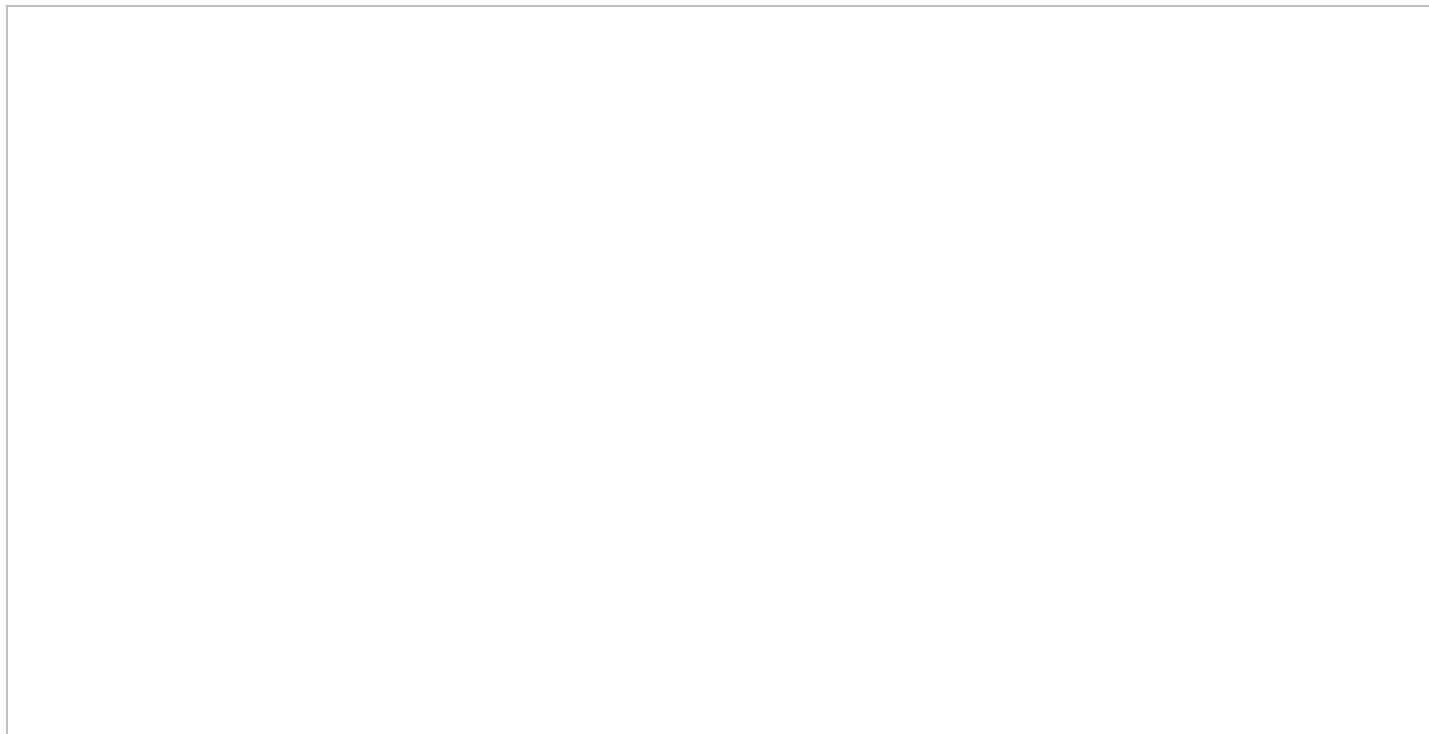


Muuinaisrannat.



Maastonmuodot ja maaperä Mynämäen keskustassa. Mynämäen keskustan läpi kulkee kaakko-luodesuuntainen pitkittäisharju. Harjun itäpuolella maaperä on karkeaa hietaa, harjun länsipuolella savea, jonka päällä on hienoa hietaa. Muutoin maaperä on savikkoa tai liejusavikkoa, josta nousee moreeni- ja kalliosaarekkeitä (*Pohjakartta Mynämäen kunta, ote maaperäkartasta. GTK, maankamara.fi*).

## Maisemahistoriakartta



Tutki [maisemahistoriakarttaa](https://karttapalvelu.lounaistieto.fi?lang=fi&zoomLevel=10&coord=226468.84938926046_6737537.488349711&mapLayers=327+100+default,1228+100+&uuiid=8f8ccafd-401c-47c1-85fb-a4d16bbd6912&showMarker=true) (link: [https://karttapalvelu.lounaistieto.fi?lang=fi&zoomLevel=10&coord=226468.84938926046\\_6737537.488349711&mapLayers=327+100+default,1228+100+&uuiid=8f8ccafd-401c-47c1-85fb-a4d16bbd6912&showMarker=true](https://karttapalvelu.lounaistieto.fi?lang=fi&zoomLevel=10&coord=226468.84938926046_6737537.488349711&mapLayers=327+100+default,1228+100+&uuiid=8f8ccafd-401c-47c1-85fb-a4d16bbd6912&showMarker=true))

Mynämäen keskusta on muodostunut usean toisiaan melko lähekkäin sijainneen keskiaikaisen kylän ympärille, joista keskustaajamassa sijaitsevat: Pappila, Mäenkylä, Tursunperä ja Nihattula. Taajaman tuntumassa ovat myös: Lankkinen, Raimela, Tiuvainen, Pellilä, Valtola ja Vihtämäki

Pappilan kylässä sijaitsee Mynämäen 1400-luvulla rakennettu keskiaikainen suuri kivikirkko. Pappila on vanha rälssitila. Sen 1860-luvulla rakennettu päärakennus sijaitsee vanhalla paikallaan Mynäjoen niemekkeessä. Kirkon pohjoispuolella on vuoden 1795 isojakokartan mukaan sijainnut lukkarin puustelli. Tontti on edelleen seurakunnan omistuksessa ja siellä sijaitsee vuonna 1950 rakennettu omakotitalo, jossa toimii päiväkotii. Pappilan vanhat viljelyalueet sijoittuvat kirkon ja pappilan välimaastoon sekä kapealle kaistaleelle kirkon länsipuolella. Mynämäen kirkkomaisema on valtakunnallisesti merkittävä rakennettu kulttuuriympäristö (RKY 2009).

Mäenkylän vanha kylätontti sijaitsee lounaisrinteessä Mynäjoen itä- ja luoteispuolella noin 200 metriä kirkolta etelään. Kylän viljelysalve on sijainnut kylätontin länsi- ja luoteispuolella kiilamaisena vyöhykkeenä. Vanhalla kylätontilla viidestä kantatalosta, Laila, Klemola, Krouvila, Rieskala ja Sillanpää, on jäljellä kolme Sillanpää (Sillankorva), Krouvila (Vanhakrouvila) ja Kleemola (Kaisala). Krouvilan pohjoispuolella on sijainnut sotilaan torpan tontti. Sillankorvan päärakennus on peräisin 1880-luvulta ja Kaisalan vuodelta 1931. Kyläraitin varrelle ja ympäristöön on 1970-luvulla rakennettu kolmikerroksisia kerrostaloja ja 2000-luvulla kaksi lisää. Tursunperästä kirkolle johtava Mäenkylän sillan yli kylätontin halki pohjoiseen kulkeva tie on osa vanhaa Postitietä (nykyinen Mäenkyläntie). Nykyinen silta on vuodelta 1917 ja rakennettu Tapani-laatoista, 1970-luvun korjauksessa laitettu teräskaiteet ja betonikansi. Tursunperän kylätontin eteläpuolella vanhan Turuntien varrella on sijainnut Mäenkylän takamaita, jonne on 1900-luvun alkupuoliskolla muodostunut pientaloasutusta.



Mäenkylän silta. Keskellä on Kosken nahkatehdas, joka tuhoutui tulipalossa 1933. Kuva: Wirmo-seuran kokoelmat.

Nihattulan kylätontti sijaitsee Mynämäen kirkon pohjoispuolella. Nihattulassa on ollut isojaon aikaan seitsemän kantataloa: Pöykä (1), Härkälä (2), Pohjalais (3), Krappe (4), Raivo (5), Kyrölä (6) ja Moisio (7). Moisio on siirretty pohjoisemmaksi valtatie kahdeksan varteen. Moisio vanhalla tontilla on sijainnut myös 1900-luvun alkupuolella rakennettu säästöpankki, joka purettiin kun paikalle rakennettiin kolmikerroksinen asuinkerrostalo 1960-luvulla. Härkälän tontilla sijaitsee matala omakotitalo 1970-luvulta. Muiden kantatalojen tonteilla on vielä vanhaa rakennuskantaa jäljellä. Kyläraitti jatkuu pohjoiseen ja sitä myöten on kulkenut myös vanha Raumantie. Raitin varrella Sepänmäessä on arvokasta tiiviisti rakennettua ja yhtenäisenä säilynyttä 1800–1900-luvun käsityöläis- ja mäkitupalaisasutusta.



Nihattulaa. Kuva: Wirmo-seuran kokoelmat.



Nihattulan kylätontti lännestä. Oikealla Kyrölän ja Härkälän isojakoaikaiset tontit. Vasemmalla mäellä entistä tilattoman väen asutusta. Kuva: Paula Saarento/TMK.

Tursunperän alueella sijaitsee kaksi rautakautista kenttäkalmistoa: Pahikkalanmäki ja Kankare. Vanha kylätontti sijaitsee kirkon kaakkoispuolella. Kantatalot ovat sijoittuneet kirkolle johtavan tien molemmin puolin sekä lounaaseen Palo-ojan suuntaisesti. Kylätontti sijaitsee Mynäjoen eteläpuolella Palo-ojan ja maantien risteyskohdassa. Kylässä on vuoden 1787 isojakokartan mukaan ollut neljä torppaa ja yhdeksän taloa, joista osa on halottu kahtia: Keijainen (1:1 Keijainen 1:2 Kankare), Franttila ( 2), Keskikylä (3), Jussila (4), Hakula (5), Mulli (6), Kiusala (7), Junttila (8:1 Alisjunttila, 8:2 Ylisjunttila) ja Vänni (9). Tursunperä on 1900-luvulla muodostunut osaksi Mynämäen taajama-alueita. Kylätontilla sijaitsee edelleen viisi kantataloa Jussila, Keijainen, Kiusala, Franttila ja Vänni. Kiusalan pohjalaistyylinen talonpoikaistalo on 1800-luvun alusta. Rakennuksessa on toiminut Mynämäen yhteiskoulu 1925–1930 ja osuuskauppa 1930-luvulla. Jussilan ja Vännin päärakennukset ovat myös 1800-luvulta. Talojen pihapiireissä on myös hyvin säilynyttä vanhaa rakennuskantaa. Alisjunttilan kantatalo on siirretty nykyiselle paikalleen 1890-luvulla. Mulla sijaitsee vanhalta kylätontilta vajaa kaksisataa metriä etelälounaaseen. Hakula sijaitsee isojakokartan mukaisella paikallaan kylätontin eteläpuolella. Lisäksi Kankare, Keijaisten jakautumisen yhteydessä 1820-luvulla syntynyt osatalo, sijaitsee jo isojakokartassa näkyvällä paikallaan kylätontin ulkopuolella.



Tursunperää. Kuva: Wirmo-seuran kokoelmat.

Lankkisten kylätontilla sijaitsee vuoden 1787 isojakokartassa yksitoista taloa: Sipola (1), Hemmylä (2), Kittilä (3), Kettu (4,1), Kettu (4,2), Karhula (5), Seppälä (6), Iso Joulu (7), Wähä Joulu (8), Alis Puckila (9), Jäspi (10), Ylis Puckila (11). Lankkinen sijaitsee Mynämäen keskustaajaman tuntumassa vajaan kilometrin päässä kirkon itäpuolella. Vanha kylätontti on Mynäjoen kaakkois- ja eteläpuolella pääasiassa nykyisen valtatie 8:n länsipuolella. Kylätontin lounaisreunalla sijaitsevat Hemmilän ja Sipolan vanhat talon tontit ovat osittain jääneet valtatie alle. Kylän peltoalat levittäytyvät kylätontin ympärille, viljelykset keskittyvät kuitenkin pääasiassa Mynäjoen itäpuolelle. Kylätontilla sijaitsevat kantatalot Hämölä, Tuomola (aik. Kettu), Seppälä,

Karhula ja Urpala (aik. Jäsپی). Vanhoista päärakennuksista on osittain säilynyt vain Jäsپin tilan (nyk. Urpala) päärakennus. Tuomolassa ja Seppälässä päärakennukset ovat 1940–50-luvulta. Tiloilla on säilynyt joitakin vanhoja talousrakennuksia kuten Karhulan aitta ja Seppälän karjarakennus.

Raimelan kylä sijaitsee Mynämäen kirkonkylän koillispuolella, vanhan Yläneelle johtavan tien varrella. Talojen tontit sijaitsevat vierekkäin kosken tuntumassa. Vuoden 1762 kartassa kylään on merkitty yhdeksän tilaa, joista Kiviranta (Impo), Kallunen, Hyyrö, Hemmilä (Heimola), Kylä-Seikkula (Seikula) sijaitsevat edelleen kylätontilla, jolla on rakennuskantaa 1800–1900-luvulta. Maisemallisesti kylänäkymää hallitsee Mynäjoki ja Raimelan koski. Yläneelle johtava tie on kulkenut aikaisemmin Mynäjoen länsipuolelta, vanha silta on ollut nykyisen sillan tuntumassa. Kappalaisen virkatalon (Hemmilä) edestä tie kääntyi oikealle, ja se kulki kyläkaupan edestä. 1960-luvulla tie oikaistiin. Raimelan kyläraitti kulkee joen varrella olevien talojen itäpuolelta, kylätieltä on aikaisemmin poikennut tienhaara Kallusen pihasta vanhalle sillalle. Kylän talojen pellot ovat sijoittuneet sekä kylätontin itäpuolelle ja joen varren myötäisesti kylän koillis- ja pohjoispuolelle että osittain Mynäjoen länsipuolelle. Sillan pielessä, Raimelan kosken rannalla on ollut mylly ainakin 1800–1900-luvun vaihteesta. Entisen sahan ja myllyn rakennukset ovat jäljellä; mylly toimi 1950-luvulle ja saha 1960-luvulle saakka. Kylätontin pohjoispuolella on ollut lisäksi Jyrkkälän saha- ja myllyalue, jonka rakennuskantaa on myös säilynyt.

Vuoden 1875 myllyveroluettelon mukaan Raimelankoskessa oli runsaasti vesimyllyjä; jokaisella talolla oli oma myllynsä. Tämä tarkoitti, että 300 metrin pituisen kosken rannoilla oli yhdeksän vesimyllyä.

Tiuvaisten vanha kylätontti sijaitsee Mynämäen taajama-alueella vajaan kilometrin päässä kirkosta sen kaakkoispuolella. Kylätontilla sijaitsee vuoden 1722 isojakokartan mukaan tiivistä viisi taloa vierekkäin: Junnila 1 (A), Kärpälä 2 (D), Roitila 3 (C), Sangari 4 (B) ja Ottila 5 (E). Kylätontin eteläosaan Ottilan vanhalle tontille on 2000-luvulla rakennettu kaksi omakotitaloa. Muutoin kylätontti on autioitunut ja siellä voi sijaita mahdollisia historiallisen ajan kiinteitä muinaisjäännöksiä. Ulompana kylätontista on sijainnut myös kuudes talo nimeltään Ruotsinkankare. Sen päärakennus on toiminut pitkään osana Käsi- ja taideteollisuusoppilaitosta. Myös Mynämäen kirkon lähellä sijaitseva Mynämäen yhteiskoulu (Laurin koulu) kuuluu Tiuvaisten kylään. Kunta teki seurakunnan kanssa tilusvaihdon tontista. Kylään kuuluvia alueita on vanhan kyläkeskuksen ulkopuolella sekä Mynämäen kunnan koillisosassa Karjalankylän suunnalla että valtatie 8:n kohdalla Mynämäen ja Nousiaisten rajavyöhykkeen tuntumassa.

Pellilän kylä mainitaan ensimmäisen kerran vuoden 1540 maakirjassa, jolloin Pellilässä oli kaksi taloa. 1600-luvulla tiloja oli kolme. 1700-luvun alkupuolella kylä oli ilmeisestä yksitaloinen, mutta vuoden 1785 isojakokartassa Pellilän kylätontilla on kahden osatalon Isotalon ja Vähätalon rakennukset. Vähätalo sijaitsee edelleen samalla tontilla kuin 1785. Vähätalon päärakennus on peräisin 1920-luvulta ja tilalla on 1800-luvulta peräisin olevia ulkorakennuksia.

Valtolassa on vuoden 1540 maakirjan mukaan ollut yksi talo. Vuoden 1785 isojakokartan mukaan kylässä on ollut neljä taloa: Maitila, Kuivela, Hirvola ja Keskitalo. Jokilan yksinäistila on myös merkitty isojakokarttaan Valtolan kylätontin yhteyteen. Kylätontilla sijaitsevat edelleen Maitila, Keskitalo, Hirvola ja joen toisella puolen Kuivela. Kuivelassa (Mynäsilo I) on jäljellä taitekattoinen maatalon päärakennus (1800-luvulta), suuri kavinavetta sekä tiilirunkoinen rapattu 1930-luvun piharakennus. Hirvolassa puolestaan on 1920-luvulla rakennettu päärakennus. Muilla kantatalojen tonteilla ei ole vanhoja päärakennuksia.

Vihtamäen vanhalla kylätontilla on ollut viisi kantataloa: Verainen 1 (B, skatte hemman, äger Bonden Anders Mattsson), Raiko 2 (A, skatte hemman, äger Bonden Anders Andersson), Pusa 3 (C, skatte hemman, äger Bonden Johan Johansson), Krappala 4 (D, skatte hemman, äger Enke fru Prostinnan Hedvig Lizelius) ja Rekola 5 (E, skatte hemman, äger Bonden Simon Mattsson). Taloista on jäljellä Raiko, Pusala ja Rekola, joissa kaikissa vanhat 1800-luvun lopun päärakennukset. Maisemallisesti merkittävä vanha myllytie on kulkenut kylämäen ja Krappalan välissä, peltojen, osittain kivikkoisten laidunmaiden ja metsikön vieressä. Vihtamäen kylämäen pohjoispuolelle 1800–1900-luvun vaihteessa yhteismaalle syntynyt pieni mäkitupa-alue. Kolme vanhaa asuinrakennusta: Kulju III, Päivärinne ja Suomela. Naapurustossa lisäksi kylämäeltä siirretyn Veraisten kantatilan vanhoja rakennuksia.

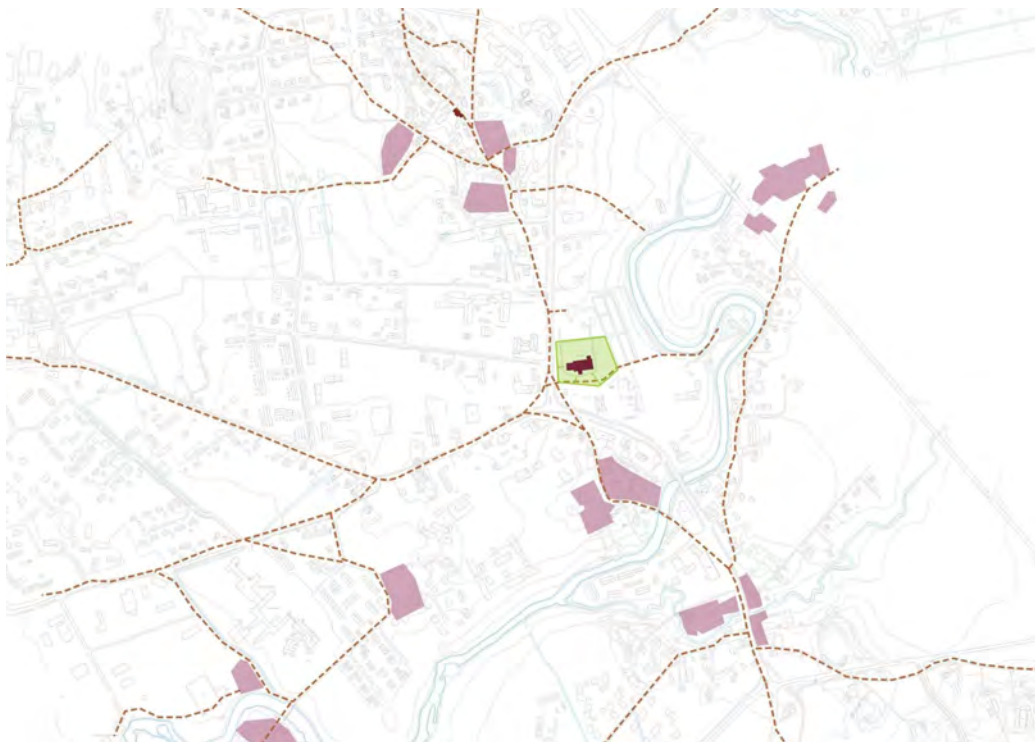


Vihtamäkeä. Kuva: Paula Saarento/TMK.



## Taajaman rakentuminen aikakerroksittain

Karttakuvat kuvaavat nykypäivään säilyneitä rakennuksia.



Ennen 1800-lukua

Mynämäellä on säilynyt muutamia rakennuksia, jotka on rakennettu ennen 1800-lukua.



Keskiaikainen kirkko on rakennettu 1400-luvun alussa. Kuva: Wirmo-seuran kokoelmat.



Vanha-Pöykö, kantatalo Nihattulassa, on rakennettu 1760-luvulla.  
Kuva: Paula Saarento/TMK.



1800-luku

1800-luvulla rakentaminen keskittyi lähinnä vanhoille kylätonteille tai niiden välittömään läheisyyteen.



Kiusalan kantatalo vanhalla kylätontilla Tursunperällä. Se on pohjalaistyylinen talonpoikaistalo 1800-luvun alusta. Siellä on ollut monenlaista toimintaa. Sinne on muun muassa perustettu Mynämäen ensimmäinen kauppa vuonna 1869. 1800-luvulla siellä on toiminut myös kestikievari. Maamieskoulu toimi rakennuksessa 1900-luvun alussa ja Mynämäen Yhteiskoulu aloitti toimintansa Kiusalan talossa 1925. Mynämäen palon jälkeen Kiusalassa toimi hetkellisesti myös osuuskauppa. Kuva. Anna-Liisa Nisu.

Vuonna 1859 maakaupan kielto purettiin, mutta kaupan ja kaupungin minimietäisyys tuli olla vähintään 50 virstaa eli reilu 50 kilometriä. Pari vuotta myöhemmin asetusta maakaupasta muutettiin niin, että kaupan perustaminen tuli myös Mynämäelle mahdolliseksi. Vuonna 1869 Anders Robert Berg perustaa ensimmäisen kaupan Mynämäelle Kiusalan taloon. 1900-luvun alkuun mennessä lähes 30 kauppiasta aloittaa maakaupan Mynämäellä. Vuonna 1902 Mynämäen koko alueella toimii 11 kauppa.

Nihattulassa rakennetaan paljon myös kylänraitin varrelle ja sinne muodostuu käsityöläisten asuttama alue. Nykyisin suurin osa rakennuksista on rakennettu 1800-luvulla tai vuosisadan vaihteesta.



Nihattulan raittia. Kuva: Paula Saarento/TMK.

Pappilan alue on keskeisellä paikalla nykyisessä Mynämäen kirkon ympäristöön muodostuneessa keskustaajamassa. Mynäjoen niemikkeessä on historiallinen pappilanpaikka, jonka päärakennus valmistuu 1866. Pappilan on suunnitellut F. W. Lüchou. Kuisti on rakennettu 1952, ja sen on suunnitellut mynämäkeläinen arkkitehti Lauri Sipilä.

Pappilan vanhat viljelyalueet sijoittuvat kirkon ja pappilan välimaastoon sekä kapeaan kaistaleeseen kirkon

länsipuolella, jonne 1950-luvulla rakennetaan kansakoulu, jonka länsipuolelle alkoi 1940-luvun lopulla rakentua pientaloalue.



Pappila 1863–1866. Kuva: Wirmo-seuran kokoelmat.



Pappila syyskuussa 2019. Kuva: Anna-Liisa Nisu.



Pappilan puutarhaa. Kuva: Wirmo-seuran kokoelmat.



Pappilan vanhan sillan rauniot. Kuva: Paula Saarento/TMK.

Valtolan vanhalle kylätontille rakennetaan Kuivelan päärakennus 1800-luvun lopussa.



Kuivelan päärakennuksessa on toiminut muun muassa vanhainkoti 1930-luvulta alkaen. Silo Oy aloitti toimintansa siellä 1968. Kuva: Wirmo-seuran kokoelmat.



1900-luvun alku

Suomessa tulee voimaan osuustoimintalaki vuonna 1901, mutta osuustoiminta alkoi Suomessa jo 1800-luvun loppupuolella. Ensimmäinen osuuskauppa oli Turussa 1901 perustettu Vähäväkisten Osuusliike (nykyisin Turun Osuuskauppa). Mynämäellä osuusmeijeri aloittaa toimintansa 1904, osuuskauppa 1917 ja vuonna 1928 perustetaan Mynämäen kirkonpiirin osuuskassa.



Mynämäen osuusmeijeri rakennetaan Kiusalan maille nykyisen kirjaston kohdalle. Kuva: Wirmo-seuran kokoelmat.

Vuonna 1909 Mynämäen teollisuuskoulu saa alkunsa kiertävänä mieskäsityökouluna Kalannissa, Laitilassa, Vehmaalla, Paimioissa ja Mynämäellä. Vuonna 1921 mieskäsityökoulu siirtyy kiinteästi Mynämäelle, jossa se toimii vuoteen 1961 asti entisessä raittiusyhdistyksen talossa. Vuonna 1984 Mynämäen kotiteollisuuskoulun nimi muutetaan Lounais-Suomen käsi- ja taideteollisuusoppilaitokseksi, joka myöhemmin aloittaa toimintansa Varsinais-Suomen ammattikorkeakouluna. Varsinais-Suomen ammattikorkeakoulu liittyy Turun ammattikorkeakouluun 2008. Nykyisin se on lopettanut toimintansa Mynämäellä. Rasekolla eli Raision seudun koulutuskuntayhtymällä on toimipiste Mynämäelle, jossa voi opiskella taideteollisuusalan perustutkinnon osaamisaloina puuseppä ja tuotteen valmistus/muinaistekniikka.



Rakennus oli alkujaan tilan asuinrakennus noin vuodelta 1900. Se on toiminut raittiusseurantalonä, jonka jälkeen siellä toimi mieskäsityökoulu 1921–1961. Rakennuksen viereen on rakennettu ammattikoulurakennuksia 1960-luvulla ja vuosina 1979 ja 1990.

Kuva: Eija Suna/TMK.



1910-luku

Suomen ensimmäinen työväenyhdistys perustettiin 1884 Helsingissä. Vuonna 1890 työväenyhdistyksiä oli jo parikymmentä Suomen suurimmissa teollisuuskaupungeissa. Vuonna 1904 Mynämäellä perustettu työväenyhdistys Säde rakennuttaa oman talon vuonna 1911.



Vuonna 1911 rakennettu työväentalo. Kuva: Wirmo-seuran kokoelmat.

Oksan kiinteistössä sijaitseva huvila rakennetaan 1910-luvulla Nihattulan kylän yhteismaalle.



Huvila 1910-luvulta. Kuva: Paula Saarento/TMK.

Mäenkylän silta on merkitty isojakokarttaan 1791, sillan kautta on kulkenut vanha kylänraitti ja postitie (nykyinen Mäenkyläntie). Nykyinen silta on vuodelta 1917. Sillan on suunnitellut Juho Tapani, ja se on alun perin rakennettu Tapani-tiilistä.



Mäenkylän silta. Kuva: Wirmo-seuran kokoelmat.



1920-luku

Tursunperään Rantakadulle rakennetaan asuinrakennus (1924), jonka nurkkahuoneessa toimi nimismiehenkanslia. Pihapiirissä toimi eläinlääkäri Svanströmin sairastalli.

Ahjolan verstaas rakennetaan Nihattulan kylän eteläosaan Nihattulantien ja Häävuorentien risteykseen.



Verstaasta on laajennettu noin 1940–1950-luvulla ja nykyinen ulkoasu on kenties 1980-luvulta. Kuva: Paula Saarento/TMK.

Osuuskaupan sivumyymälä avattiin nihattulalaisten vaatimuksesta samana vuonna kuin päämyymäläkin avattiin eli vuonna 1917. Aluksi se toimi vuokrahuvoneistossa, mutta sille rakennetaan oma kaupparakennus 1928–1929. Se korjattiin perusteellisesti 1958 ja sinne rakennettiin erillinen ruokatavaraosasto. Rakennus sijaitsee Häävuoren- ja Nihattulantien risteyksessä.



Nihattulan osuuskauppa. Kuva: Paula Saarento/TMK.



1930-luku

Rakenne pohjautuu vielä vanhaan tieverkostoon.

Mynämäelle rakennetaan funktionalismia (Apaja) ja klassismia edustavia rakennuksia, esimerkiksi Yhteiskoulu ja Turja. Myös rakennusten noppamaisuus eli aumakatto, suurehko volyyymi, 2,5-kerroksisuus on ajalle tyypillistä.



Aumakattoinen rapattu 2,5-kerroksinen asuin- ja liikeyrakennus 1939 (Turja). Kuva: Anna-Liisa Nisu.



Rakennusmestari Kaarlo Vilanderin suunnittelema aumakattoinen rapattu 2,5-kerroksinen asuin- ja liikeyrakennus 1936 (Kulmala). Kuva: Paula Saarento/TMK.

Suomessa astui voimaan vuonna 1865 kunnallisasetus, jonka myötä kuntien tehtäväksi vakiintui maallinen hallinto, köyhäinhoito ja koulutoimi. Seuraavana vuonna maaseutua koskeva kansakouluasetus annettiin 11.5.1866, josta tuli kansakoululaitoksen perustamispäivä. Vuonna 1898 valtiopäivät ja keisari hyväksyivät piirijakoasetuksen, joka velvoitti kunnat jakamaan alueensa kansakoulupiireihin ja järjestää jokaiseen piiriin kansakoulu, jos sinne ilmoittautuu vähintään 30 lasta. 1921 Suomessa tuli voimaan oppivelvollisuus.

Mynämäellä kansakoulu aloitti toimintansa 1872 kirkkoherra Lönnmarkin kunnalle myymässä huoneistossa. Mynämäen Yhteiskoulu aloitti toimintansa 1925. Vuonna 1930 Yhteiskoulu siirtyy Kiusalasta kirkon viereen rakennettuun uuteen usklassistiseen koulutaloon, jonka on suunnitellut Yrjö Sadeniemi.



Yhteiskoulu vuodelta 1930. Kuva: Wirmo-seuran kokoelmat.



Yhteiskoulu. Kuva: Paula Saarento/TMK.

Mynämäellä osuuskauppa perustettiin verrattain myöhään kuin muut osuuskaupat. Tämä saattoi johtua siitä, että Mynämäen Osuusliikkeellä ei ollut edeltäjänä niin sanottuja yhteisostoja. Osuuskauppa aloitti toimintansa Tursunperällä 1917 nimellä Mynämäen Osuusliike. Samana vuonna Nihattulaan avattiin sivumyymälä nihattulalaisten vaatimuksesta.

Vuoden 1933 suurpalossa osuuskaupan kaikki päämyymälän rakennukset kauppatavaravarastoinen tuhoutuivat. Palon jälkeen päätetään rakentaa uusi päämyymälä, mutta sitä ennen osuuskauppa toimi väliaikaisesti Kiusalassa.

Uutta päämyymälää suunnitellessaan hallitus kävi katsomassa Osuuskunta Aitan rakenteilla ollutta taloa Sauvossa. SOK:n rakennusosasto suunnittelee uuden päämyymälän pienin muutoksin ja lisäyksin. Rakennus valmistuu 1933. Samana vuonna päärakennuksen viereen alettiin rakentaa varastorakennusta, johon tuli myös leipomo, sen mestarille huoneet, autosuoja, sauna ja puuvaja.



SOK:n rakennusosaston suunnittelema Mynämäen Osuusliikeen päämyymälä. Kuva: Wirmo-seuran kokoelmat.



Osuuskauppa aloitti toimintansa nimellä Osuuskauppa Apaja r.l. vuonna 1937 Kuva: Wirmo-seuran kokoelmat.

Vuonna 1904 perustettu työväenyhdistys Säde lakkautettiin 1930-luvulla, mutta samanniminen sosiaalidemokraattinen työväenyhdistys jatkaa toimintaansa. Se rakennuttaa oman talonsa Tursunperään 1938–1939.



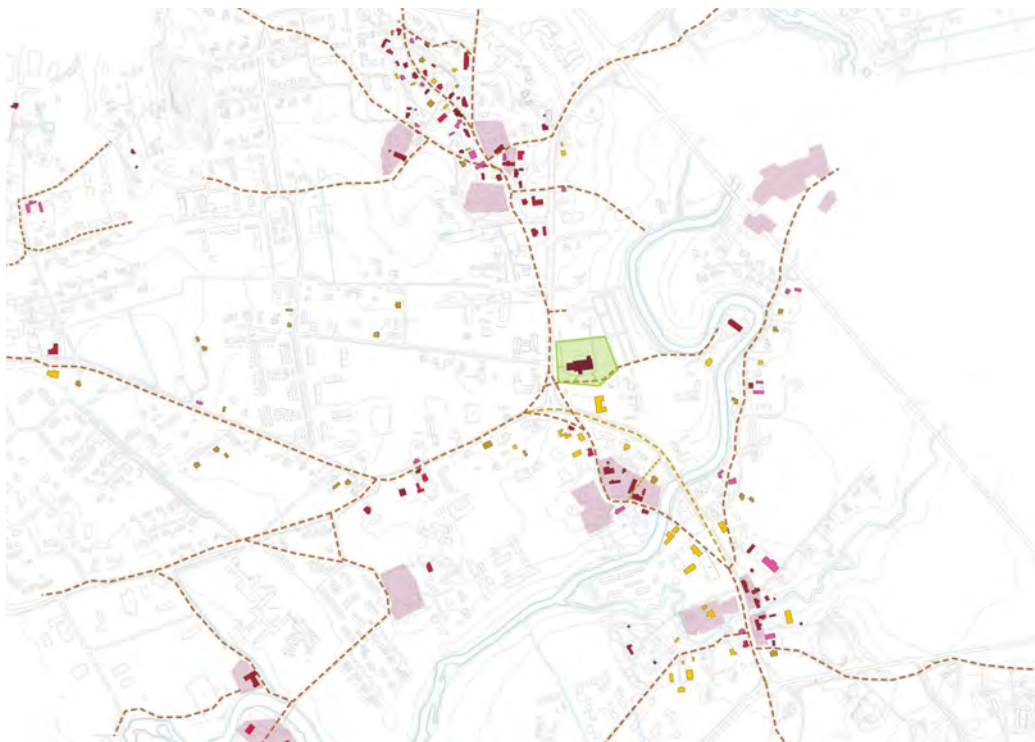
Kaarlo Vilanderin suunnittelema työväentalo 1938–1939. Kuva: Paula Saarento/TMK.

Lakkautetun yhdistyksen talo päätyi suojeluskunnan käyttöön. Se remontoiti rakennuksen 1935.

Varsinais-Suomen suojeluskuntien perustamiseen vaikuttivat keskeisellä tavalla maakunnassa esiintyneet vakavat poliittiset levottomuudet. Suomessa toimi vapaaehtoinen maanpuolustusjärjestö Suojeluskuntajärjestö vuosina 1918–1944. Vuonna 1917 suojeluskuntatoiminta alkoi Mynämäellä, koska väkivaltaisuuksien leviäminen pakotti suojeluskuntatoiminnan järjestäytymään.



Vuoden 1911 työväentalosta remontoitu suojeluskuntatalo. Suojeluskuntatoiminnan loputtua rakennus lahjoitettiin Mynämäen yhteiskoululle. Rakennus purettiin 1977, ja paikalle rakennettiin linja-autoasema 1979. Kuva: Wirmo-seuran kokoelmat.



1940-luku

Mynäjoen uusi silta valmistuu 1948 ja Keskuskadun uusi linjaus kulkee meijerin edustalta keskusristeykseen.



Keskuskadun siltaa rakennetaan 1947. Kuva: Wirmo-seuran kokoelmat.



Vuoden 1948 silta. Kuva: Anna-Liisa Nisu.

1940-luvulla rakennetaan pääasiassa omakotitaloja.



Vuonna 1948 valmistunut suurikokoinen omakotitalo (Siltainsuu), jonka ulkoasu on säilynyt alkuperäisenä. Kuva: Jaakko Liuke/TMK.



Vuonna 1949 valmistunut suurikokoinen omakotitalo (Puhuri).  
Kuva: Jaakko Liuke/TMK.

Keskuskadun varteen rakennetaan kaksikerroksinen aumakattoinen asuin- ja liikerakennus (1948) ja Nihattulaan rakennetaan kaksikerroksinen omakotitalo, jossa on funktionalistisia piirteitä (Raivola).



Vuonna 1948 rakennetussa talossa (Yrjölä) on toiminut Krapinojan vaateusliike 1970-luvulle. Kuva: Paula Saarento/TMK.



Funktionalistisia piirteitä omaava omakotitalo vuodelta 1947 (Raivola). Kuva: Jaakko Liuke/TMK.



1950-luku

Jo itsenäisyyden ensimmäisinä vuosikymmeninä Suomessa panostettiin ennaltaehkäisevän terveydenhuollon kehittämiseen ja palvelujen ulottamiseen maaseudulle. Kuntien veloitteesta järjestää terveydenhuollon palveluja oli määräyksiä jo vuoden 1865 kunnallisasetuksessa. Keskeiset kunnallista terveydenhuoltoa ohjaavat lait laadittiin 1930–1940-luvulla. Ne koskivat yleistä lääkärihoitoa, kunnan kättilöitä, kunnallisia terveystalonia sekä kunnallisia äitiys- ja lastenneuvoloita. Terveystalojärjestelmä syntyi sotien jälkeen, ensisijaisena palvelumuotona oli neuvolatoiminta, joka vuonna 1944 tuli lakisääteiseksi. Vuodesta 1946 lähtien kunnallisia terveystalonia rakennettiin osaksi ruotsalaisten kummikunta-avustuksilla ja yleishyödyllisten järjestöjen tuella. Monilla paikkakunnilla rakennus tehtiin Mannerheimin Lastensuojeluliiton terveystalovalioikunnan piirustuksilla tai niiden pohjalta pienin muutoksin.

Terveystalojärjestelmän myötä Mynämäelle rakennetaan vuonna 1954 terveystalo.



Maaseudun keskusrakennustoimiston suunnittelema terveystalo 1954. Kuva: Paula Saarento/TMK.

Samana vuonna terveystalon viereen valmistuu kunnantalo. Se ja terveystalo muodostavat yhtenäisen kokonaisuuden, ja ne edustavat rapattuine pintoineen jälleenrakennuskauden julkista rakentamista.

Rakennusten ohi kulkeva Virastotie rakennettiin 1950.



Maaseudun keskusrakennustoimiston suunnittelema kunnantalo 1954. Kuva: Eija Suna/TMK.



Arkkitehti Henno Kamppurin vuonna 1956 suunnittelema kansakoulu, jota on laajennettu vuonna 1996. Kuva: Jaakko Liuke/TMK.

Ensimmäiset asuinkerrostalot rakennetaan 1950-luvulla, myös muutamia omakotitaloja rakennetaan.



Valion rakennusosaston suunnittelema tiilirunkoinen roiskerapattu kaksikerroksinen asuinkerrostalo valmistuu 1953 (Mynämäen jokirinne). Kuva: Jaakko Liuke/TMK.

Keskuskadun varteen rakennetaan myös muutamia asuin- ja liikerakennuksia.



Vuonna 1955 valmistunut liike- ja asuinkerrostalo, jota on laajennettu 1966. Sekä rakennuksen että laajennuksen on suunnitellut arkkitehti Heikki Sarainmaa. Kuva: Anna-Liisa Nisu.



Vuonna 1957 valmistunut Heikki Sarainmaan suunnittelema liike- ja asuinkerrostalo, jota laajennettiin 1976 ja 1986. Vanha rakennusosa on alkuperäisessä ulkoasussaan, ainoastaan osa ikkunoista on uusittu. Rakennus oli alun perin Mynämäen Osuuskassan talo, jossa on toiminut Osuuskauppa Apajan Kirkkomyymälä ja baari. Kuva: Jaakko Liuke/TMK.

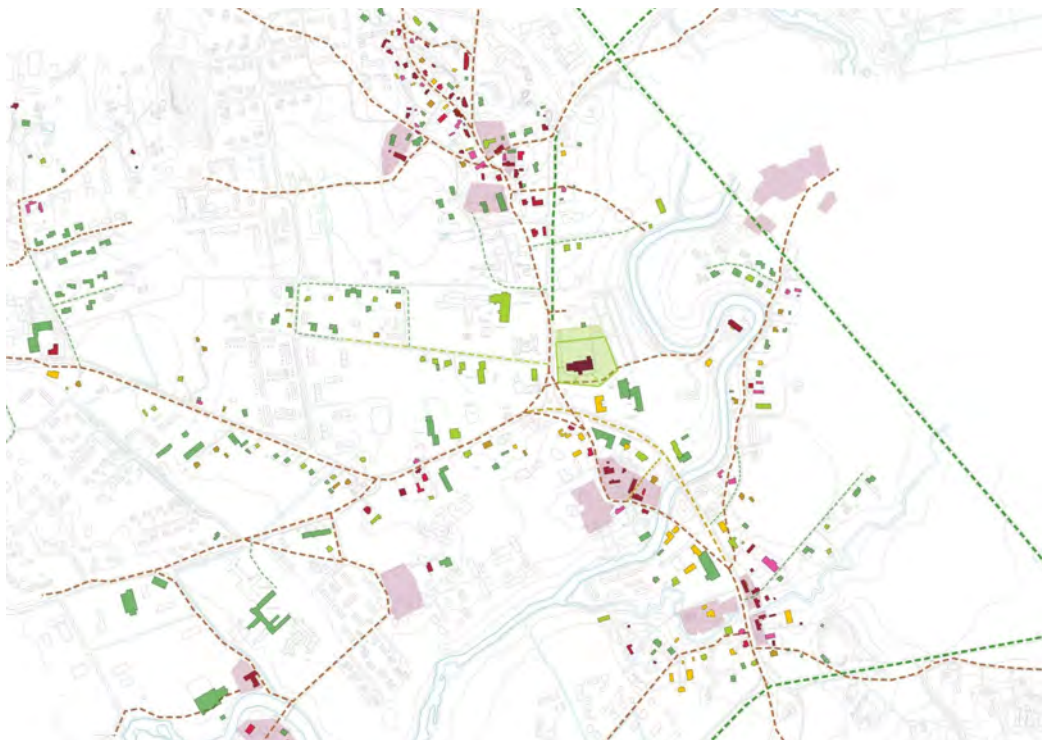


Eino Hakamiehen suunnittelema asuin- ja liikerakennus (Joutsen) 1950. Alakerrassa on toiminut muun muassa Mynämäen Vaatetusliike ja yläkerrassa on ollut sekä verotoimisto että työvoimatoimisto. Kuva: Paula Saarento/TMK.



Ilmakuva 1960-luvun alkupuolelta

*Kuva: Wirmo-seuran kokoelmat*



1960-luku

Rakentaminen laajenee ja uusia asuinalueita syntyy, muun muassa ensimmäiset rivitalot rakennetaan. Liikennejärjestelmät myös muuttuvat; Valtatie ja Asematie rakennetaan sekä Kirkkokatu oikaistaan. Viljelty peltoalue on laajaa ydinkeskustassa.

Yhteiskoulun viereen rakennetaan 1960 Aarne Ehojen suunnittelema koulurakennus, jota laajennetaan 1965.



Aarne Ehojen suunnittelema koulurakennus ennen laajennusta.  
Kuva: Wirmo-seuran kokoelmat.



Aarne Ehojen suunnittelema koulurakennus. Kuva: Anna-Liisa  
Nisu.



Aarne Ehojen suunnitteleman koulurakennuksen laajennus. Kuva:  
Paula Saarento/TMK.

Vuonna 1962 valmistuu arkkitehti Henno Kamppurin suunnittelema liike- ja asuinkerrostalo.



Henno Kamppurin suunnittelema liike- ja asuinkerrostalo, Y-Kulma 1962. Kuva: Paula Saarento/TMK.

Vuonna 1968 Mynämäelle rakennetaan paloasema. Aikaisemmin VPK-talo oli sijainnut kirkon edustan risteyskolmiossa.



Vuoden 1933 palo vahvisti VPK-aatteen voimistumista ja Mynämäen VPK sai alkunsa samana vuonna. VPK-talon paikalla aiemmin sijainnut kunnantupa lahjoitettiin Mynämäen VPK:lle 1935. Kuva: Wirmo-seuran kokoelmat.



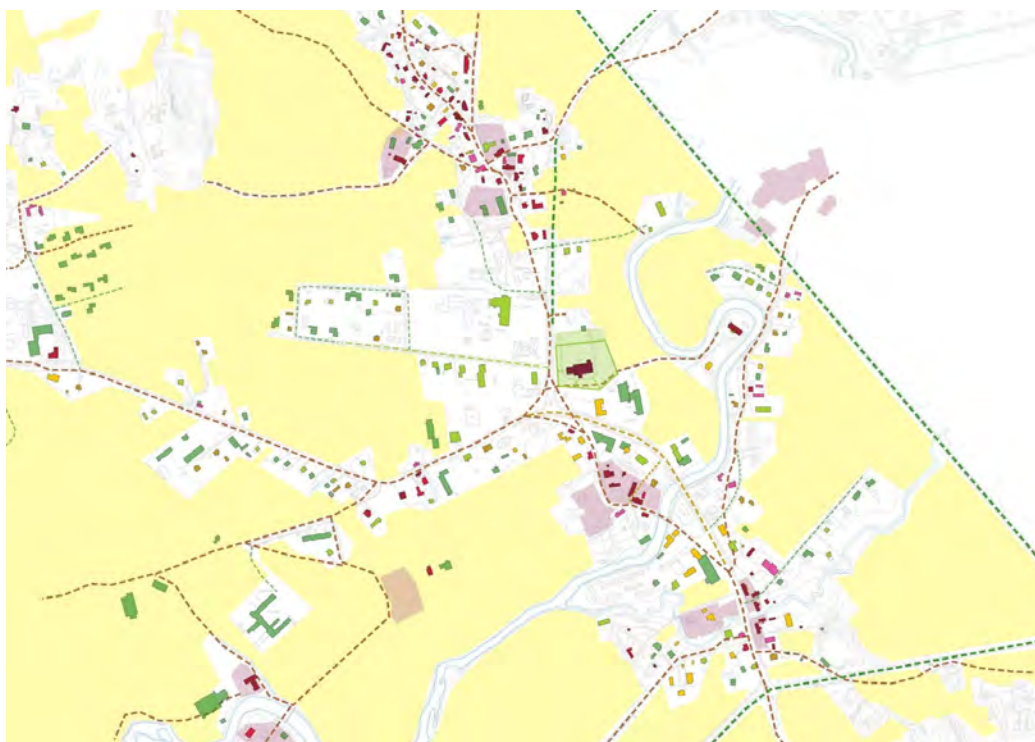
Maanviljelysseuran arkkitehtitoimiston suunnittelema punatiilinen paloasema 1968. Kuva: Jaakko Liuke/TMK.

1900-luvun puolivälistä 1900-luvun loppuun tai 2000-luvun alkuun suurimmat työllistäjät Mynämäellä ovat olleet Silo Oy, Kaunotar tuote oy, JUKO Oy ja Mynämäen maarakennus Oy. Kaikki nämä yritykset ovat lopettaneet toimintansa. Turussa vahvana toiminut tekstiilituotanto laajensi maaseudulle, koska siellä oli tarjolla työvoimaa. Maatalouden muutos ja karjatalouden väheneminen vapautti varsinkin naisia tilan ulkopuoliseen työhön. Silo Oy toimi Mynämäellä vuodesta 1968 vuoteen 1986.

Silo Oy toimi aluksi Kuivelan päärakennuksessa, joka oli toiminut vanhainkotina 1930-luvulta alkaen. Vuonna 1970 Silo Oy sai käyttöönsä uuden teollisuushallin, jonka Mynämäen kunta oli rakennuttanut 1968. Vuonna 1970 Silo Oy työllisti 130 mynämäkeläistä. Yritys oli jo vuonna 1975 konkurssin partaalla, mutta omistajat onnistuivat saamaan yrityksen kannattamaan. Kymmenen vuotta myöhemmin yritys oli taas vaikeuksissa, ja yrityksen toiminta keskitettiin Mynämäelle. Saneerauksesta huolimatta yhtiö ajautui konkurssiin 1986.



Silohalli. Kuva: Wirmo-seuran kokoelmat.



Viljeltyjen peltoalueiden laajuus 1960-luvun lopussa.



1970-luku

Rakennuskaavalla rakentaminen alkaa. Uusi tieyhteys rakennetaan pohjois-eteläsuuntaisesti. Ensimmäinen kerrostaloalue ja useita rivitaloja rakennetaan. Keskuskadun varteen rakennetaan uusi liikerakennus 1976, jossa toimii nykyisin K-Supermarket.

Keskusristeyksen viereen valmistuu Osuuspankin talo ja risteystä muotoillaan uudelleen länsipuolelta. Keskusristeyksen kolmiomainen rakenne säilyy vielä.

Arkkitehti Veijo Kahran suunnittelema liikerakennus, Irjantalo, rakennetaan 1972 Kirkkokadun ja Virastotien kulmaukseen.



Irjantalo 1972. Kuva: Paula Saarento/TMK.

Nykyinen kunnantalo toimii vuonna 1957 valmistuneen Heikki Sarainmaan suunnitteleman liike- ja asuinkerrostalon jatkeeksi rakennetussa liike- ja toimitilarakennuksessa. Laajennukset tehtiin vuosina 1976 ja 1986. Ensimmäisestä laajennuksesta vastasi Arkkitehtitoimisto Raimo Reima ja Hannu Kuusela ja toisesta laajennuksesta Arkkitehtitoimisto Raimo Reima. Ensimmäisen laajennuksen tiloissa on toiminut pankin lisäksi kärjäjoikeus. Vuonna 1986 rakennetussa läntisessä osassa on ollut poliisilaitos sekä tuomiokunnan tiloja.



Osuuspankin talo, joka toimii myös kunnantalona. Kuva: Paula Saarento/TMK.



## 1980-luku

Suomen terveydenhuoltojärjestelmää uudistettiin 1900-luvun jälkipuolella. Kunnanlääkärijärjestelmä purettiin ja vuonna 1972 voimaan tullut kansanterveyslaki velvoitti terveyskeskusverkoston rakentamiseen, siten että palvelut olivat kaikkien ulottuvilla. Samalla vahvistettiin ennalta ehkäisevää terveysneuvontaa ja perusterveydenhuoltoa. Vastuu terveyskeskusten rakentamisesta annettiin kunnille. Pääosa valtakunnallisesta terveyskeskusverkostosta rakennettiin reilussa kymmenessä vuodessa, yli kaksisataa asemaa vuosittain.

Kansanterveislain voimaantumisen jälkeen samasta paikasta löytyi monta palvelua: yleislääkärin vastaanotto, neuvola, hammashuolto (pääasiassa alle 17-vuotiaille), vuodeosasto ja kouluterveydenhuolto. Lain tarkoituksena oli siirtää painopistettä ennalta ehkäisevään terveydenhuoltoon ja avosairaanhoidon.

Mynämäelle rakennetaan 1980 terveyskeskus vanhainkodin (1964) yhteyteen sekä Arkkitehtitoimisto Grönroosin suunnittelema Häävuoren palvelukeskus rivitaloineen Nihattulaan.



Vanhainkoti 1964 ja terveystakeskus 1980. Kuva: Wirmo-seuran kokoelmat.

Terveystakeskuksen länsipuolelle alkaa muotoutua teollisuusalue.

Useita rivitaloja ja omakotitaloja rakennetaan Keskuskadun ja terveystakeskuksen läheisyyteen.

Keskuskadun varteen keskusristeyksen eteläpuolelle rakennetaan Olli Vahteran suunnittelema liiketalo 1987.



Liikerakennus 1987. Kuva: Jaakko Liuke/TMK.



Liikerakennus 1987. Kuva: Paula Saarento/TMK.



1990-luku

Paikalle, jossa oli sijainnut osuusmeijeri, rakennetaan 1990 pankki- ja asuin- sekä liikerakennus. Säästöpankin pääkonttoriksi valmistuneessa rakennuksessa on 1996 lähtien toiminut kirjasto. Rakennukset on suunnitellut Matti Pasanen Arkkitehtitoimisto Lukander Vahterasta.



Matti Pasasen suunnittelema pankkirakennus 1990. Kuva: Jaakko Liuke/TMK.



Matti Pasasen suunnittelema asuin- ja liikerakennus 1990. Kuva: Jaakko Liuke/TMK.

Arkkitehti Henno Kamppurin vuonna 1956 suunnittelemaa koulurakennusta laajennetaan 1996.



Koulun laajennus 1996. Kuva: Paula Saarento/TMK.

Myös uusia rivitaloja rakennetaan.



2000-luku

Useita omakotitaloja rakennetaan ja liikerakennuksia rakennetaan ja laajennetaan (S-Market Valtatien viereen, HaNi-halli, K-Supermarket).

Häävuoren palvelukeskusta uudistetaan ja laajennetaan sekä uusi hoitokotirakennus (2018) rakennetaan. Terveyskeskuksen yhteyteen rakennetaan Palvelutalo Tainiola (2000).

Valtatiehen tehdään parannuksia ja Keskuskatua kehitetään (jäsennöinti, laatoitusalueet).

Uusi päiväkotirakennus rakennetaan 2013–2014 Olavi Reiman suunnitteleman lääkäritalon paikalle.



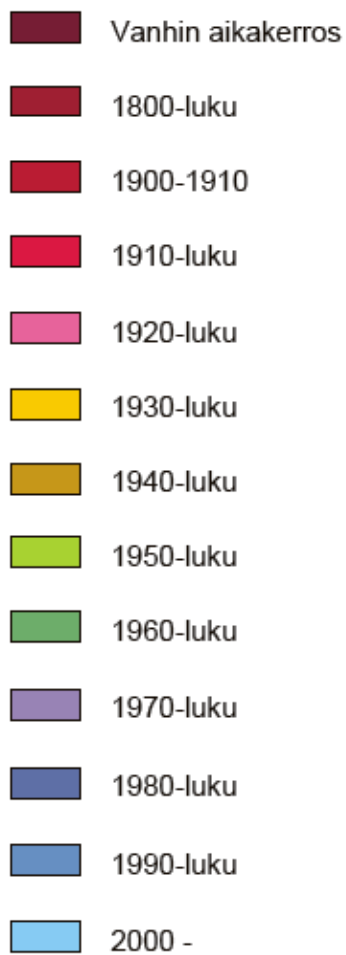
Olavi Reiman suunnittelema lääkäritalo 1962. Kuva: Jaakko Liuke/  
TMK.

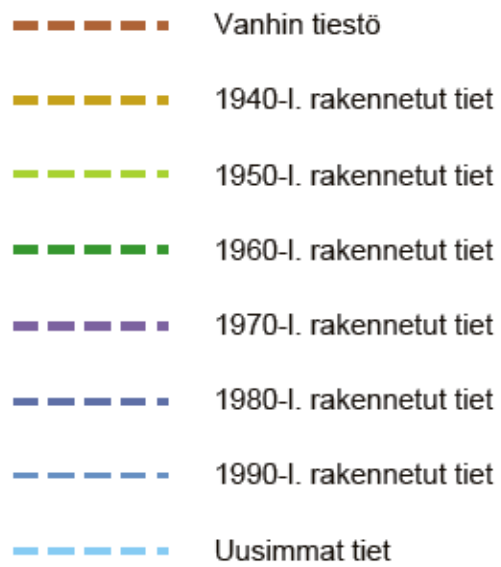


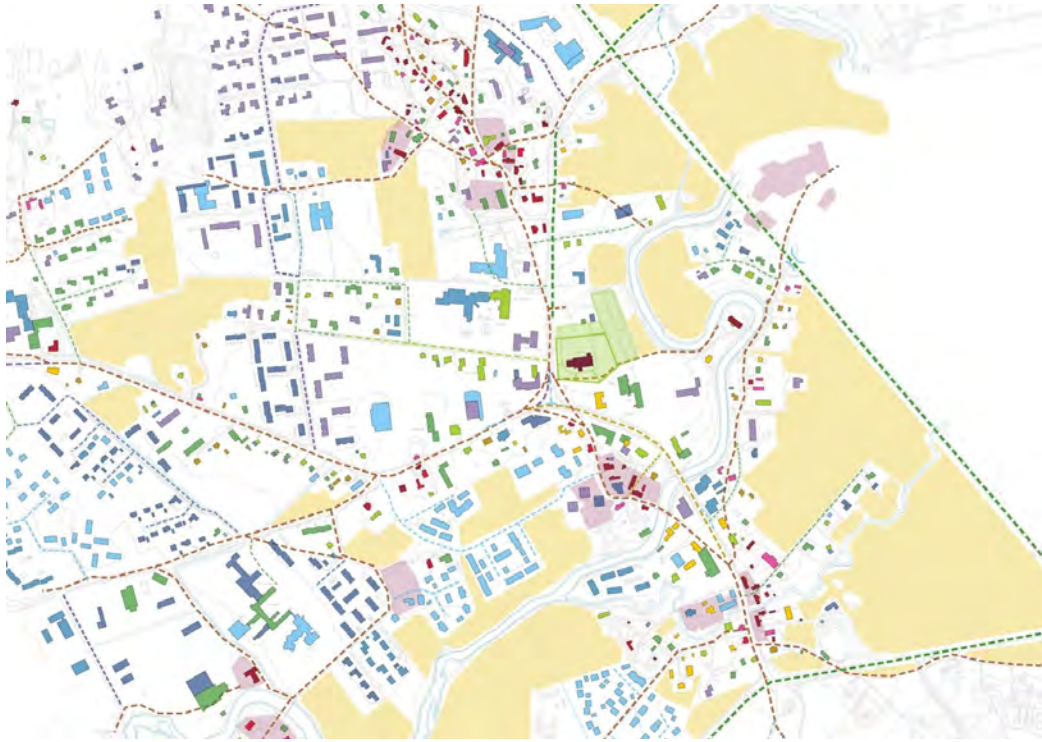
Juhani Puukan suunnittelema päiväkotirakennus 2013–2014. Kuva:  
Paula Saarento/TMK.



Mynämäen keskustan aikakerrokset







Peltoalueiden laajuus nykytilanteessa



Peltoalueiden laajuus nykytilanteessa

Vaaleanvihreät alueet ovat avoimia nurmialueita ja tummanvihreät metsää.

Punaiset rakennukset ovat 1910-luvulta ja sitä aikaisemmin rakennettuja.



## Mynämäen keskustaajama



### Historia

Asutuksen muodostumiseen ovat vaikuttaneet Mynämäen kautta kulkevat joet Laajoki ja Mynäjoki. Mynäjoen laaksossa kirkon seutuvilla maaperä oli suotuisaa viljelylle. Mynämäen keskustaajama on muodostunut usean toisiaan melko lähekkäin sijainneen keskiaikaisen kylän ympärille, joista keskustaajamassa sijaitsevat: Pappila, Mäenkylä, Tursunperä ja Nihattula. Taajaman tuntumassa ovat myös: Lankkinen, Raimela, Tiuvainen, Pellilä ja Vihtämäki. Mynämäen halki kulkenut Suuri postitie on 1630-luvulla avattu Suomen ensimmäinen postitie, joka kulki Tukholmasta Turkuun. Tie oli jo keskiajalla olemassa, ilmeisesti tie oli jo käytössä 1300-luvulla, mutta varhaisimmat kirjalliset tiedot tien käytöstä ovat 1500-luvun alusta. Nykyisin yhdystie 1950 Mynämäestä Vehmaalle kulkee Postitien linjaa. 1300-luvulta lähtien on alettu puhua Wirmo tai Virmo nimisestä paikasta ja 1500-luvulta lähtien on puhuttu Mynämäestä. Mynämäki kuului Maskun kihlakuntaan vuoteen 1689 asti, jolloin perustettiin Mynämäen kihlakunta (Mynämäki, Mietoinen, Karjala). Mynämäki perustetaan vuonna 1868. Karjala liitettiin Mynämäkeen 1977, ja vuonna 2007 uusi Mynämäen kunta perustettiin, kun vanha Mynämäen kunta ja Mietoisten kunta lakkautettiin.

### Maisema

Viljelysmaat ovat ympäröineet Mynämäen kyliä keskiajalta lähtien, ja nykyisinkin peltomaisemat ovat osa mynämäkeläistä maisemaa. Kirkko on taajaman keskipiste. Kirkon lisäksi vanhempaa rakennuskantaa on säilynyt Mynämäellä paljon. 1700-luvulla rakennettuja rakennuksia on jäljellä muutamia ja 1800-luvulla ja 1900-luvun alussa rakennettuja rakennuksia on olemassa useita. Mynämäen kylänraitti on tärkeä osa maisemaa, ja sen varrella on useiden eri vuosikymmenten rakennuksia 1800-luvun alusta lähtien. Myös Mynäjoella on oma merkityksensä maisemassa.

### Nykytila

Mynämäellä rakennettiin pitkään vanhojen kylätonttien sekä vanhan tieverkon läheisyyteen, mutta rakentaminen on laajentunut vanhoille viljelysmaille. Kuitenkin keskustan rakenteella on säilynyt historiallinen pohja. Nykyisin rakennettu ympäristö on kerroksellinen. Taajamassa korkeampi uudisrakentaminen on sijoitettu ”takariviin”, jolloin raittikuvan luonne on pystytty säilyttämään pienimittakaavaisena. Näkymät on turvattu ja kirkon maisemallinen asema on säilynyt. Keskustaajama muodostuu useista erilaisista historiallisista miljöökokonaisuuksista. Esimerkiksi Nihattulan raitti sekä kirkon ja pappilan alue muodostavat omat kokonaisuutensa.

## Mynämäen keskustaajaman aluekokonaisuudet



1 Keskuskadun raitti

2 Julkisten palvelujen alue

3 Mäenkylän raitti

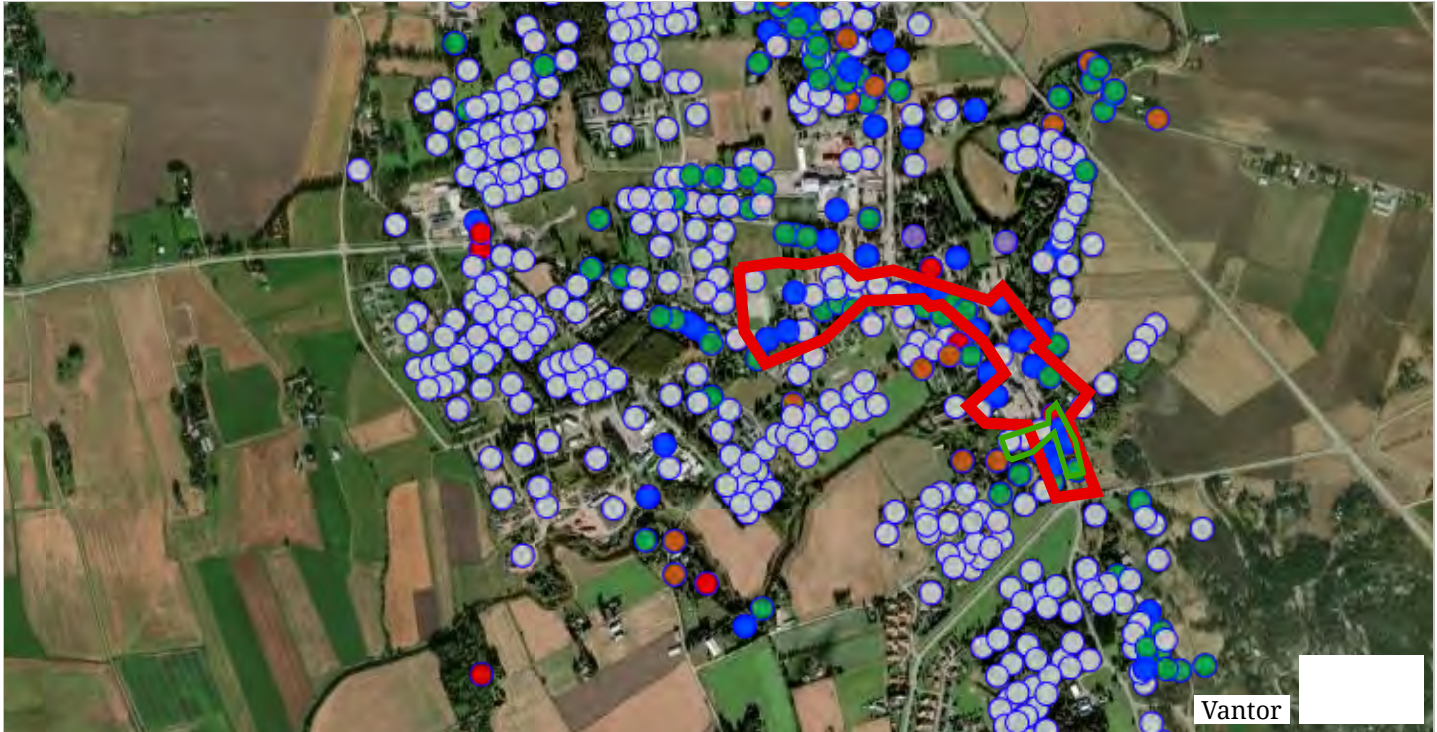
4 Nihattulan raitti

5 Raimelan, Lankkisten ja Tursunperän raitteja

6 Vanhan Turuntien ympäristöä

Kartassa on myös vanhojen kyätonttien alueet.

## Keskuskadun raitti



Raitti kulkee Mynämäen läpi alkaen Tursunperästä kulkién Mäenkylän läpi ohittaen Pappilan. Tursunperässä raitti kulkee vanhan kylätontin läpi, jossa sijaitsevat edelleen Keijaisten, Vännin, Jussilan, Franttilan ja Kiusalan kantatalot.



Kiusala 1800-luvun alusta ja Jussila 1870-luvulta. Kuva: Wirmoseuran kokoelmat.

Raitin varrella on useita eri-ikäisiä rakennuksia. Vanhimmat ovat 1800-luvun alkupuolelta ja uusin on rakennettu 2011 (HaNi-halli). 1800-luvulta olevia rakennuksia ovat muun muassa Vännin kantatalo (1830), Viljamakasiini (Vuorela) (1892) sekä Vuorelan toinen asuinrakennus (1830). 1900-luvun alussa raitin varrelle rakennettiin asuinrakennuksia, esimerkiksi Nurmelan torppa ja Ruusulan asuinrakennus.



1900-luvun alussa rakennettu paritupainen Nurmelan torppa, joka on myöhemmin kokenut monia muutoksia, rakennuksessa toimii nykyisin Mynägrilli. Kuva: Anna-Liisa Nisu.

Alun perin raitti kulki Mäenkylän vanhan kylätontin läpi, mutta 1940-luvulla tielinjaa muutettiin ja uusi silta valmistui 1948.



Keskuskadun silta rakenteilla 1947. Kuva: Wirmo-seuran kokoelmat.



Keskuskadun raittia, vasemmalla Turja (1939) ja Tarmola 1956).  
Kuva: Wirmo-seuran kokoelmat.

Ensimmäinen uuden linjauksen varteen rakennettu rakennus oli vuonna 1945 rakennettu puhelinosuuskunnan kaksikerroksinen kerrostalo, jota on laajennettu vuosina 1962 ja 1975.



Puhelinosuuskunnan toimitalo vuodelta 1945. Kuva: Anna-Liisa Nisu.

1950–1990-luvulla raitin varteen rakennettiin pääasiassa liikerakennuksia tai asuin- ja liikerakennuksia. 2000-luvulla raitti täydentyi kahdella rivitalolla (2003) ja liikuntahallilla (2011).



Mynämäen KOP:n pankkirakennus vuodelta 1955. Kuva: Jaakko Liuke/TMK.



Keskuskadun raittia. Kuva: Paula Saarento/TMK.

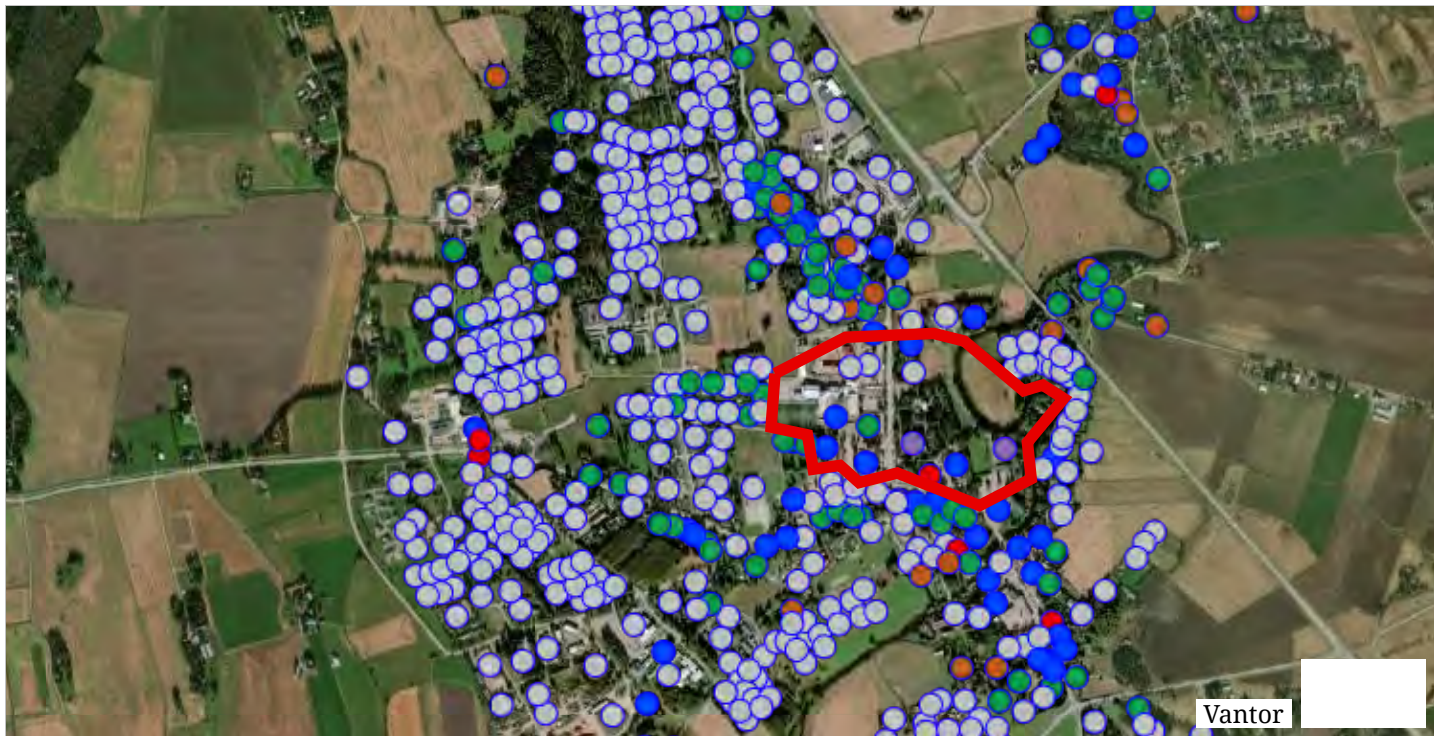


Keskuskadun raittia. Kuva: Paula Saarento/TMK.



Keskuskadun raittia. Kuva: Paula Saarento/TMK.

## Julkisten palvelujen alue



Julkisten palvelujen alueella sijaitsee kirkko, pappila, seurakuntatalo, vanha ja nykyinen kunnantalo, entinen terveystalo, kaksi päiväkotia, linja-autoasema, Mynämäen yhteiskoulu, lukio ja yhtenäiskoulu sekä Irjantalo.



Näkymä Virastotiellä: Irjantalo 1972, kirkko 1400-luku ja kunnantalo 1954. Kuva: Paula Saarento/TMK.

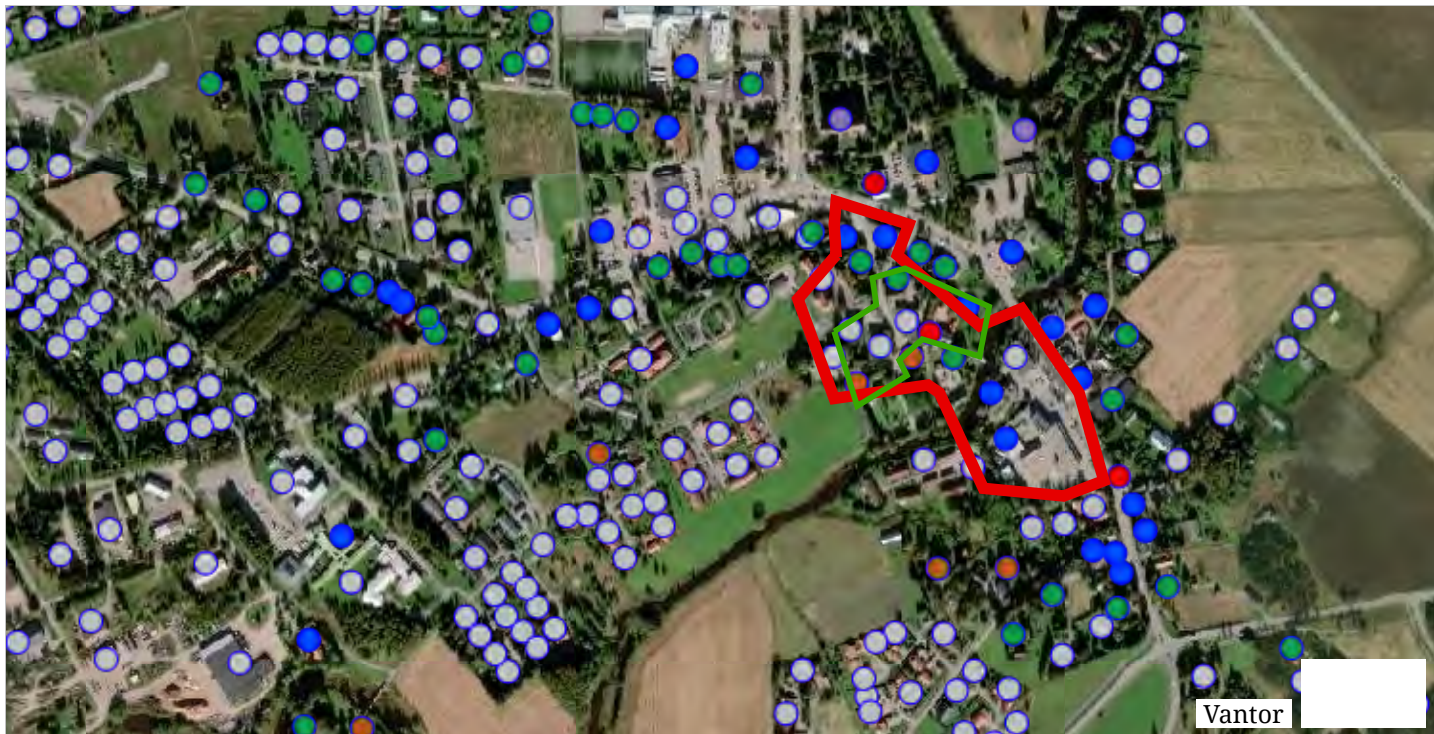


Näkymä Virastotiellä länteen. Kuva: Paula Saarento/TMK.



Kauko Reiman suunnittelema seurakuntatalo 1970. Kuva: Jaakko Liuke/TMK.

## Mäenkylän raitti



Mäenkylän sillan kautta on kulkenut vanha kylänraitti ja postitie (nykyinen Mäenkyläntie). Nykyinen silta on vuodelta 1917. Raitti menee vanhan kylätontin läpi, jonka kantataloista jäljellä on Sillanpää (Sillankorva), Krouvila (Vanhakrouvila). Mäenkylän raitin alueella on rakennuksia, joista vanhimmat on 1800-luvulta ja uusimmat 2000-luvulta.



Mäenkylän silta. Sillan oikealla puolella on Sillankorva ja vasemmalla puolella on Kotiranta. Kuva: Wirmo-seuran kokoelmat.



1970-luvun korjauksessa Mäenkylän silta sai teräskaitteet ja betonikannen. Kuva: Anna-Liisa Nisu.



Mäenkylän silta ja Sillankorva syyskuussa 2018. Kuva: Anna-Liisa Nisu



Mäenkylän raittia. Kuva: Wirmo-seuran kokoelmat.



Mäenkyliän raittia. Vasemmalla on Krouvilan asuin- ja liikerakennus (1911–1912). Talossa on toiminut Kanervan sekatavara- ja Aittomaan kauppa. Kuva: Wirmo-seuran kokoelmat.

Kotirannan asuintalo on alkujaan 1800–1900-luvun vaihteessa rakennettu hirsitalo, jota on korotettu nykyiseen muotoonsa 1930-luvulla. Pihassa on myös rakennus, jossa toimi 1930-luvulla Ahdin limonaditehdas ja myöhemmin leipomo. Limonaditehtaan omistajan saunasta alkoi Mynämäen vuoden 1933 suurpalo.



Kotiranta. Kuva: Anna-Liisa Nisu



Mäenkylässä sillalle on kiinnitetty palosta kertova kyltti. Kuva: Anna-Liisa Nisu.

Vuonna 1933 kesäkuun alussa Helluntaiaattona noin klo 16 Mynämäellä syttyi suurpalo, jossa tuhoutui 43 rakennusta. Niistä asuintaloja oli 11. Palo sai alkunsa virvoitusjuomatehtaan omistajan Ahdin saunasta eli Mynäjoen pohjoisrannalta. Olosuhteet olivat palon leviämiseksi suotuisat; tuuli oli navakkaa ja kevään kuivattamat pärekatot roihahativat helposti palamaan. Tuli levisin juomatehtaalte sekä sillan kulmassa olleeseen Sillanpään riiheen. Pohjoistuuli levitti kipinöitä toiselle puolella jokea, jolloin nahkuri Kosken sauna ja nahkurin verstaas syttyivät palamaan.



Palon tuhoja. Kuva: Wirmo-seuran kokoelmat.

Palo tuhosi suurimman osan Tursunperän kylästä. Palossa tuhoutui esimerkiksi Mynämäen Osuusliikkeen päämyymälän rakennusten lisäksi kauppavarastot ja arkistot. Kylä toipui palosta nopeasti. Jo elokuussa uusia rakennuksia rakennettiin kovaa vauhtia. Esimerkiksi Osuusliikkeen uuden myymälän alakerros oli jo valettu ja Kosken uusi nahkatehdas oli jo melkein valmis.

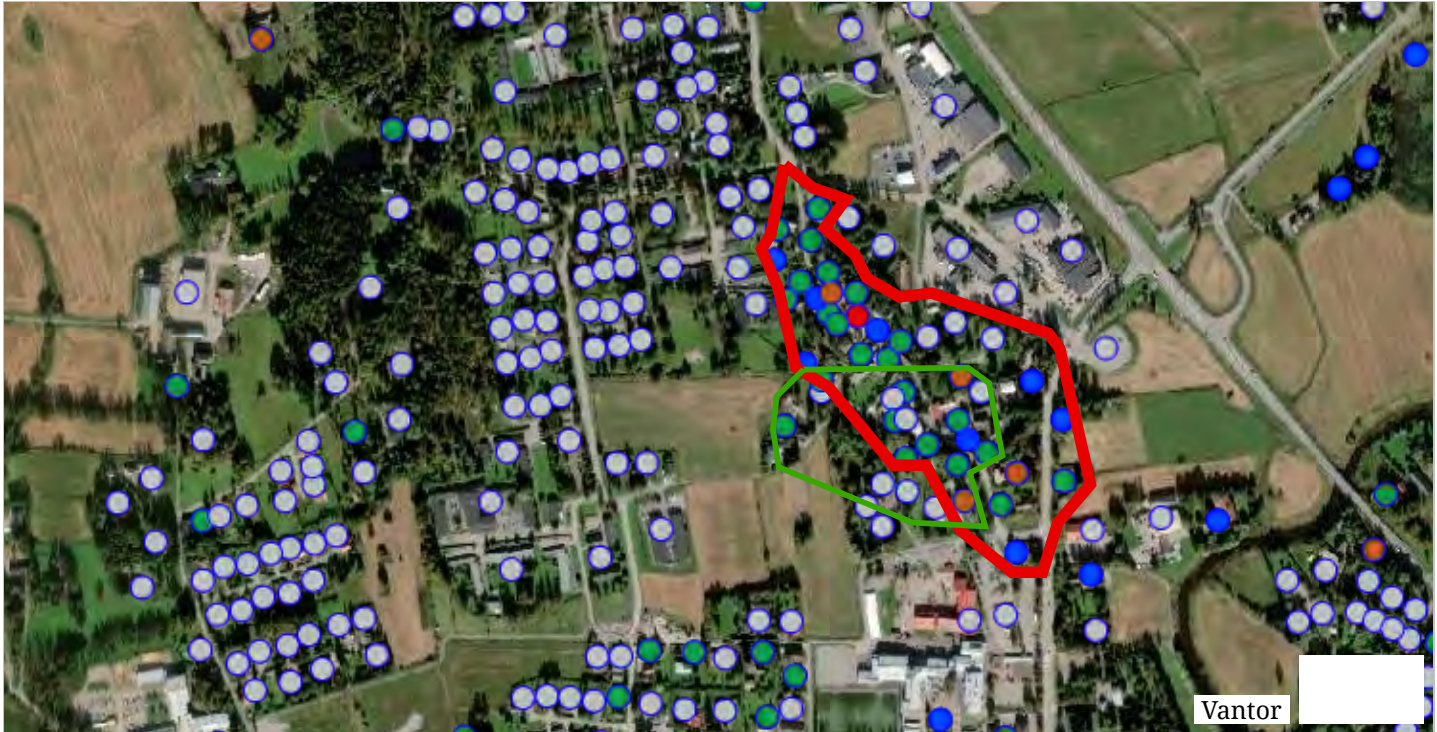


Nahkatehtaassa, joka rakennettiin 1933, on vaikutteita funktionalismista. Rakennuksessa on ollut nahkatehtaan lisäksi osuuskaupan keskusvarasto ja asuintiloja. Satulakattoisessa asuin- ja liiketalossa (1934) on toiminut muun muassa kenkäliike ja apteekki. Kuva: Anna-Liisa Nisu.



Mäenkylyn raittia. Kuvassa on kerrostalo (1970), Vanhakrouvilan asuinrakennus 1800-luvulta ja korjaamorakennus sekä kirkko. Autokorjaamo on alun perin ollut navetta 1800-luvulta, mutta sitä korotettiin 1950-luvulla, ja se muutettiin autokorjaamoksi. Nykyisin siinä toimii kirpputori. Kuva: Anna-Liisa Nisu.

## Nihattulan raitti



Nihattula sijaitsee noin puoli kilometriä Mynämäen kirkonkylän pohjoispuolella. Kylän keskellä on kaakko-luodesuuntainen harjanne (Nihattulanmäki eli Sepänmäki). Mäkeä ympäröivät entiset peltoaukeamat, joille uusi asutus 1970-luvulta alkaen on keskittynyt. Mäellä on melko hyvin säilynyt nauhamaisesti vanhan Raumantien varrelle syntynyt puutaloasutus, mikä on kylän erityisominaisuus. Suurin osa kyläraitin varrella olevista taloista on 1800-luvulta ja vuosisadan vaihteesta. Raitti kulkee vanhan kylätontin läpi. Kylätontilla on säilynyt vanhaa rakennuskantaa Krappen, Pöykön, Raivon, Pohjalaisen ja Kyrölän tonteilla.

Kylässä on asunut ja toiminut erilaisia käsityöläisiä: kelloseppä (Aikala), suutari (Lahjala ja Terhokoski), prässäri (Korkela), seppä, pyöränkorjaaja (Ahdasmäessä), puuseppä, modisti (Vartialassa). Kylässä on ollut myös useita sekatavarakauppoja (Ahdasmäki, Kanerva, Puistola (ent. Santio) ja Ralle).



Kerrostalo 1960. Kuva: Paula Saarento/TMK.



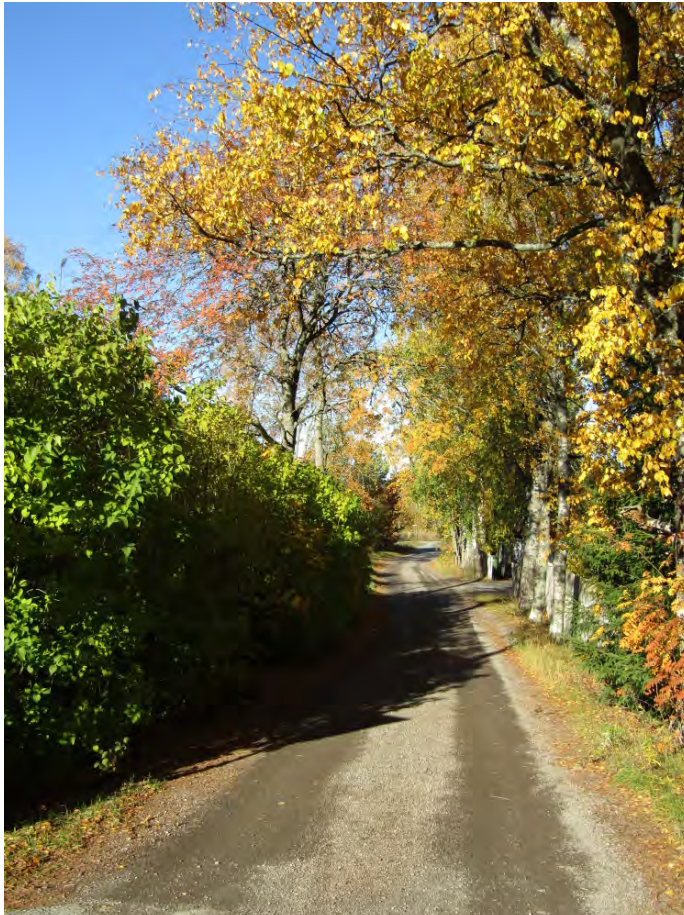
Nihattulantien alkua. Kuva: Paula Saarento/TMK.



Näkymä Nihattulantieltä Varhentielle itään. Kuva: Paula Saarento/  
TMK.



Nihattulantieltä pohjoiseen, vasemmalla Häävuorentien kulmassa oleva rakennus on 1920-luvulla rakennettu verstaas (Ahjola). Sen eteläpuolella oleva rakennus on rakennettu 1929, ja siinä on toiminut Osuuskauppa Apajan sivukauppa. Kuva: Paula Saarento/TMK.

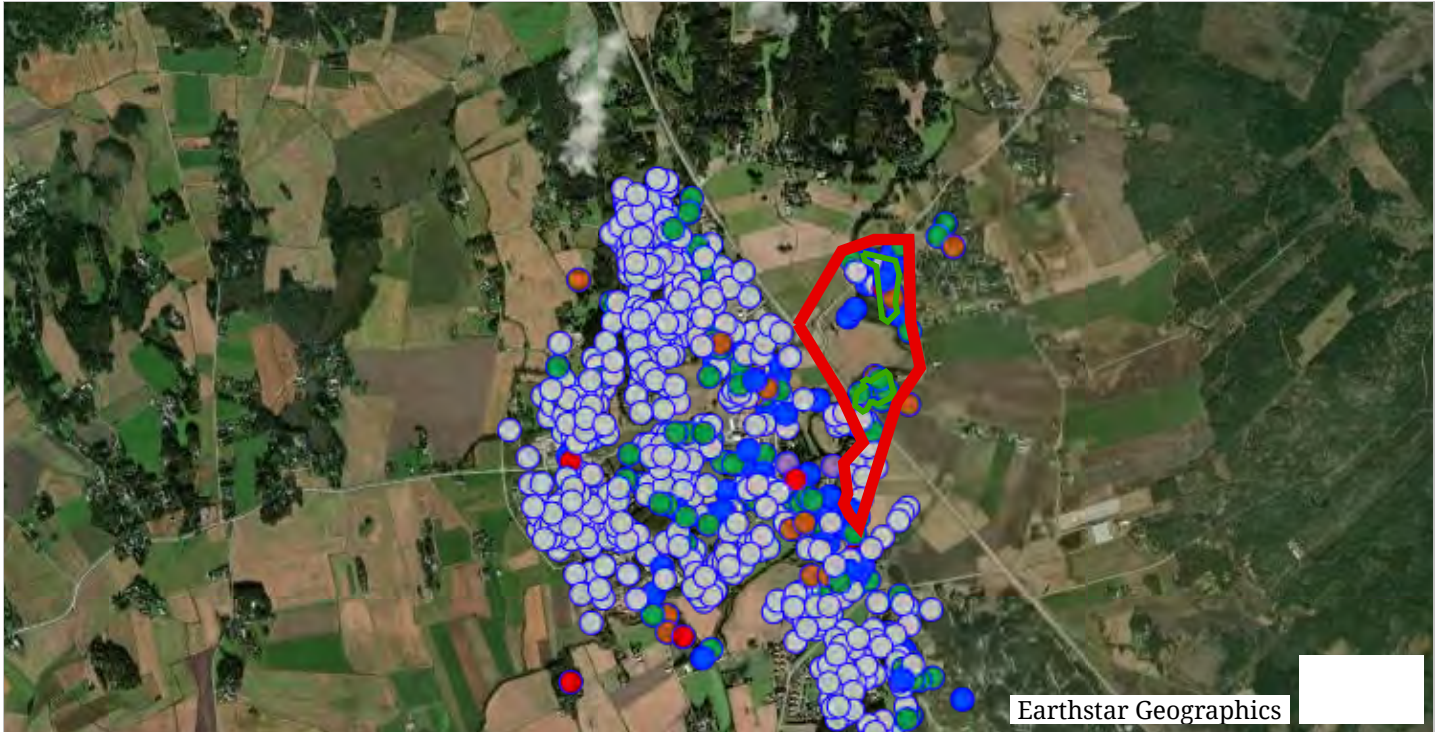


Nihattulantie pohjoiseen Sepänmäen risteyksestä. Kuva: Paula Saarento/TMK.



Sepänmäkeä Nihattulantien kohdalta pohjoiseen. Kuva: Paula Saarento/TMK.

## Raimelan, Lankkisten ja Tursunperän raitteja



Tursunperästä alkavalla ja Lankkisiin loppuvalla Rantatiellä suurin osa rakennuksista on pientaloja, mutta sen varrella on myös kerrostalo vuodelta 1959 ja rivitalo vuodelta 1976.

Raimela ja Lankkinen ovat olleet olemassa jo keskiajalla. Raimelan kyläraitti kulkee joen varrella olevien talojen itäpuolelta, kylätieltä on aikaisemmin poikennut tienhaara Kallusen pihasta vanhalle sillalle. Kylän talojen pellot ovat sijoittuneet sekä kylätontin itäpuolelle ja joen varren myötäisesti kylän koillis- ja pohjoispuolelle että osittain Mynäjoen länsipuolelle.

Raimelan viiden kantatilan (Hemmilä, Kallunen, Imbo, Seikkula ja Hyyrö) rakennuskantaa on säilynyt vanhalla paikallaan kylätontilla. Kylätontin ja kylänraitin ympäristössä on säilynyt myös muuta vanhaa, lähinnä 1900-luvun alun rakennuskantaa.



Hemmilän päärakennus, joka on toiminut kappalaisen pappilana vuoteen 1959, on rakennettu noin 1890. Kuva: Paula Saarento/TMK.

Lankkisissa Mynäjoen rannalla sijaitsevalla kylätontilla kantataloista ovat säilyneet Hämölä, Tuomola (aik. Kettu), Seppälä, Karhula ja Urpala (aik. Jäspi). Kantatalojen vanhoista päärakennuksista on osittain säilynyt vain Jäspin tilan (nyk. Urpala) päärakennus, joka on rakennettu 1800-luvulla.

## RAIMELANKOSKI

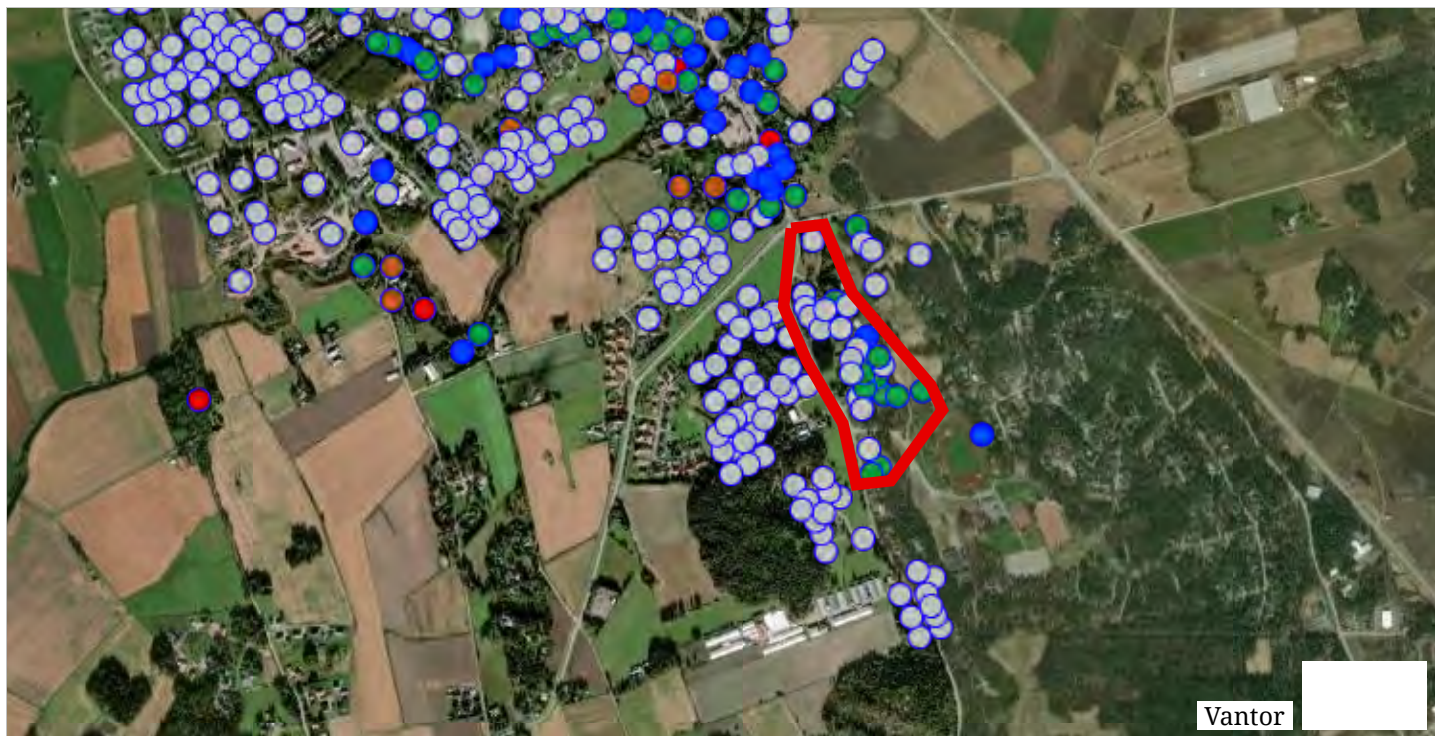
1500-luvun lopulla myllyjä oli kaikkialla Suomen silloisella asutulla alueella. Varsinais-Suomessa, Satakunnassa, Hämeessä ja Uudellamaalla myllyjä oli yhteensä 1700. Mynäjoen ja Laajoen rannoilla myllyjä oli useita kymmeniä. Myllyt olivat talonpoikien yksityisiä tai muutamien talojen yhteiskäytössä olleita lahkonmyllyjä. Turun vanhassa yliopistossa maisteriksi valmistuneen mynämäkeläisen Gregorius Halleniuksen väitöskirjasta *Virmoensis Territorii Memorabilia* (1738) eli Muistettavia Mynämäen seudulta selviää, että vesimyllyjä oli Mynäjoessa 34 ja Laajoessa 30. Yli sata vuotta myöhemmin Mynäjoen ja Laajoen rannoilla olevien myllyjen lukumäärä oli kasvanut. Vuoden 1875 myllyveroluettelon mukaan niitä oli 80. Varsinais-Suomessa vesimyllyjä oli tuolloin yhteensä noin 540, joten tuo 80 myllyä Mynäjoen ja Laajoen varsilla oli hyvin paljon. Mynäjoen Raimelankoskessa oli tuolloin runsaasti vesimyllyjä, koska siellä jokaisella talolla oli oma myllynsä. Tämä tarkoitti sitä, että 300 metrin pituisen kosken rannoilla oli yhdeksän vesimyllyä, kun esimerkiksi 360 metrin pituisessa Raukkaankoskessa myllyjä oli tuolloin vain kolme. Tosin tähän saattoi vaikuttaa Raukkaan seudun maaomistusolot, koska Raukkaankoskenrannat olivat jakautuneet neljään eri kylään kuuluvien yksinäistalojen tai valtion virkatalojen kesken. Raimelankoski sen sijaan sijaitsi yhden kylän alueella. Vuoden 1875 myllyveroluettelon merkityt 80 myllyä on luultavasti ollut suurin kokonaismäärä Mynäjoen ja Laajoen rannoilla. Sen jälkeen Suomen maatalous muuttui: karjatalous lisääntyi ja viljanviljely väheni.

Raimelan kosken rannalla, sillan pielessä, ovat entisen sahan ja myllyn rakennukset vielä jäljellä; mylly toimi 1950-luvulle ja saha 1960-luvulle saakka.



Myllymäen asuinrakennus (1925) ja Raimelan myllyn rakennuksia (1920-luvulta). Kuva: Paula Saarento/TMK.

## Vanhan Turuntien ympäristöä



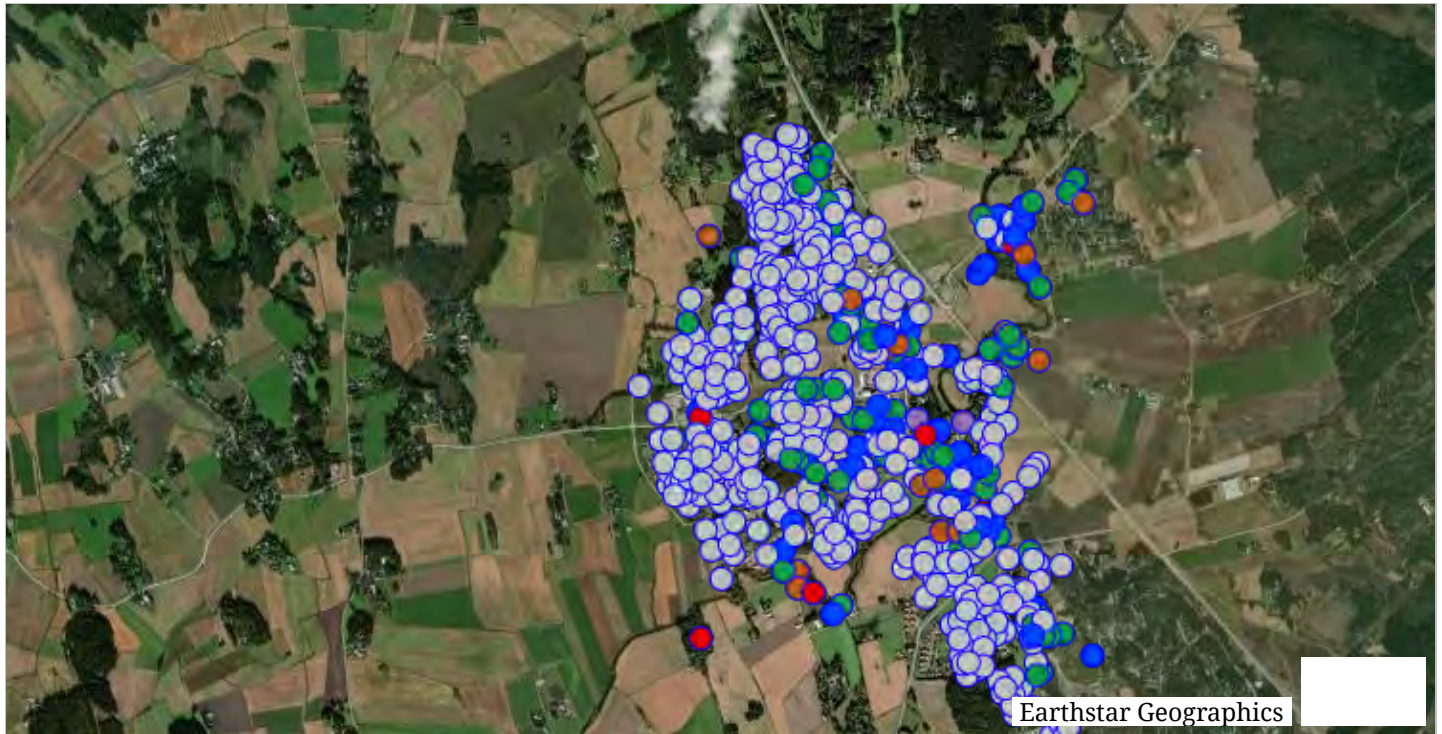
Vanhan Turuntien ympäristö muodostaa Tursunperän kylämiljöön ja mäkitupa-alueen, jossa suuri osa taloista on rakennettu 1800-luvun lopulla tai 1900-luvun alussa.

Sinne on rakennettu myös Mynämäen toinen työväentalo.



Päivärinteen kiinteistössä sijaitseva Kaarle Vilanderin suunnittelema työväentalo 1938–1939. Kuva: Paula Saarento/TMK.

## Mynämäen keskustaajama



Rakennettu ympäristö on arvotettu kulttuurihistoriallisin perustein luokkiin:

- Valtakunnallinen
- Seudullinen
- Paikallinen
- Maisemallinen
- Historiallinen
- Muut inventoidut



Vuoden 1968 kartan perusteella hävinneet rakennukset



Mäenkylässä sijainnut Kleemolan liikerakennus purettiin 1970-luvulla. Kuva: Wirmo-seuran kokoelmat.



Meijeri. Kuva: Wirmo-seuran kokoelmat.



Osuuskauppa Apajan vieressä ollut osuusteurastamo. Kuva: Wirmo-seuran kokoelmat.






Meijeri kuvassa takana vasemmalla ja Kleemolan talo oikealla.  
Kuva: Wirmo-seuran kokoelmat.



## Suojelutilanne

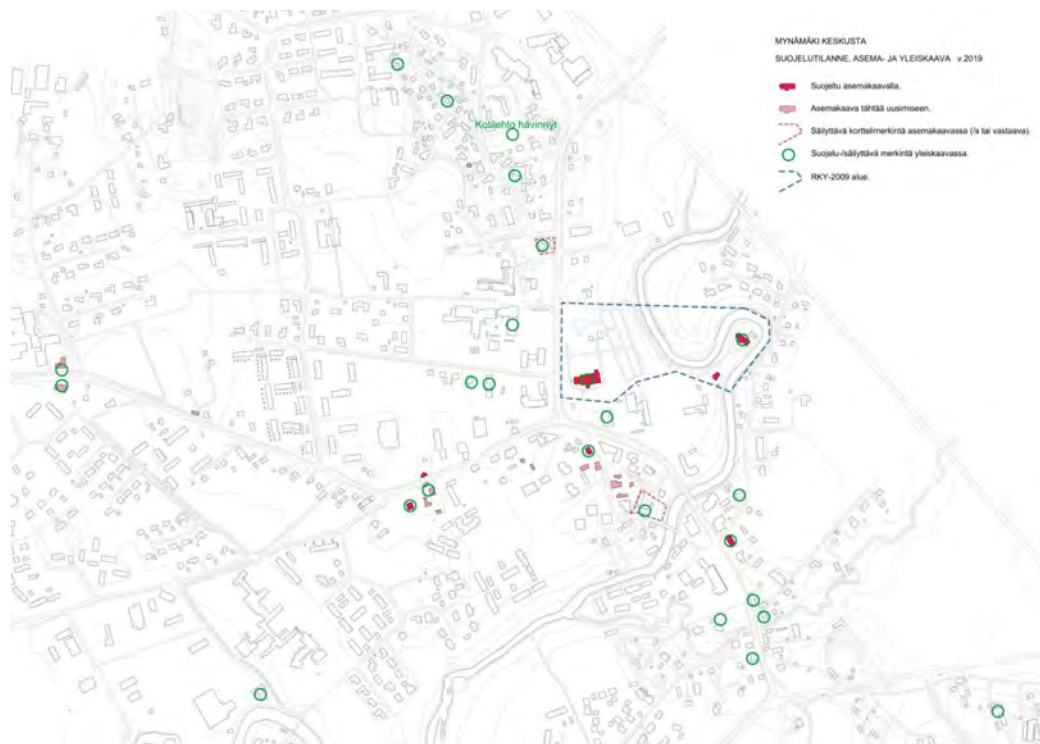
## MYNÄMÄKI KESKUSTA

SUOJELUTILANNE, ASEMA- JA YLEISKAAVA 16.1.2019

-  Suojeltu asemakaavalla.
-  Asemakaava tähtää uusimiseen.
-  Säilyttävä korttelimerkintä asemakaavassa (/s tai vastaava).

Yhteensä seitsemän rakennusta on suojeltu asemakaavalla.

Kirkkoympäristö on valtakunnallisesti arvokas RKY 2009 -alue.



## Rakennuskannan muutokset



Linja-autoasema 1979

Nykyinen linja-auto- ja taksiasemarakennus on vuodelta 1979, ja sen on suunnitellut Seppo Kuusinen. Aikaisemmin linja-autoasema sijaitsi kirkon edustan risteyskolmiossa. Nykyisen aseman paikalla on ollut työväentalo ja suojeluskuntatalo.





Linja-autoasema 1950-luvulta. Kuva: Wirmo-seuran kokoelmat.



Työväentalo 1911. Kuva: Wirmo-seuran kokoelmat.



Työväentalosta vuonna 1935 remontoitu suojeluskuntatalo. Kuva: Wirmo-seuran kokoelmat.

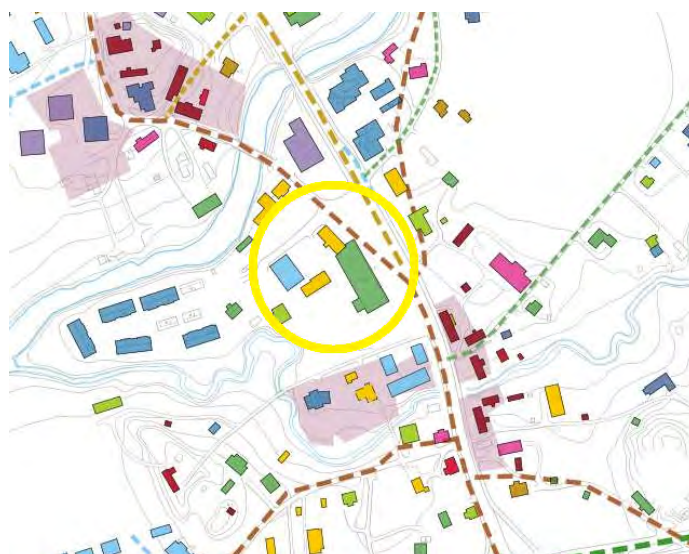
*Kuva: Paula Saarento/TMK*

## Rakennuskannan muutokset



Osuuskauppa Apaja 1933

SOK:n rakennusosaston suunnittelema asuin- ja liikekerrostalo rakennettiin 1933 Mynämäen palon jälkeen. Sitä on laajennettu suurilla rakennusosilla vuosina 1961 ja 1971. Vuoden 1961 laajennuksen suunnitteli Armas Lehtinen ja vuoden 1971 suunnitteli I. Leino. Rakennuksen ikkunat on uusittu ja pihanpuoli vuorattu mineriitillä. Pihassa on myös teollisuus- ja varastorakennuksia 1930–2000-luvuilta.





Osuuskaupan päämyymälä vuodelta 1933. Kuva: Wirmo-seuran kokoelmat.



Mynämäen Osuusliike vaihtoi nimensä Osuuskauppa Apajaksi vuonna 1937. Kuva: Wirmo-seuran kokoelmat.



Osuuskaupan rakennus laajennuksineen. Kuva: Jaakko Liuke/TMK.



Pihanpuolen mineriittiseinä. Kuva: Jakko Liuke/TMK.

*Kuva: Paula Saarento/TMK*

## Rakennuskannan muutokset



Kerrostalo 1960

Kerrostalo rakennettiin 1960 Moision talon tontille, joka oli osa Nihattulan vanhaa kylätonttia. Tontilla on ollut myös Säästöpankin rakennus.





Moisio. Kuva: Wirmo-seuran kokoelmat.



Säästöpankin rakennus. Kuva: Wirmo-seuran kokoelmat.



Kirkon tornista pohjoiseen 1960. Kuva: Wirmo-seuran kokoelmat.



Kerrostalo 1960. Kuva: Paula Saarento/TMK.

*Kuva: Paula Saarento/TMK*

# Rakennuskannan muutokset



Kunnantalo 1976





Kunnantupa sijaitsi kirkon edustalla. Vuonna 1935 se lahjoitettiin Mynämäen VPK:lle. Kuva: Wirmo-seuran kokoelmat.



Uuden Virastotien varteen valmistui kunnantalo vuonna 1954. Sen on suunnitellut Maaseudun keskusrakennustoimisto. Nykyisin rakennus on tyhjiällään. Kuva: Eija Suna/TMK.

Kunnantalo toimii nykyisin Arkkitehtitoimisto Raimo Reiman ja Hannu Kuuselan suunnittelemassa liike- ja toimitilarakennuksessa (1976), joka rakennettiin Heikki Sarainmaan suunnitteleman rakennuksen (1957) jatkeeksi. Toimintaa on harkittu siirrettäväksi entisen Lounais-Suomen käsi- ja taideteollisuusoppilaitoksen tiloihin.

Tontilla on ollut aikaisemmin peltoa ja pientaloja.



Kuva: Wirmo-seuran kokoelmat.



Kuva: Wirmo-seuran kokoelmat.



Kuva: Wirmo-seuran kokoelmat.

*Kuva: Paula Saarento/TMK*

## Rakennuskannan muutokset



Irjantalo 1972

Arkkitehti Veijo Kahran suunnittelema liikerakennus valmistui vuonna 1972.





Tontilla on aiemmin ollut rukoushuone (kuvassa vasemmalla), joka oli rakennettu 1900-luvun alussa. Kuva: Wirmo-seuran kokoelmat.



Kuva: Wirmo-seuran kokoelmat.

*Kuva: Anna-Liisa Nisu*

## Funktionalistiset rakennukset



### Mynämäen suurpalo ja funktionalistiset rakennukset

Suurpalon jälkeen Mynämäellä rakennettiin funktionalistisia rakennuksia. Osa niistä on edelleenkin olemassa, mutta osa ei ole säilynyt nykypäivään asti.

Vuonna 1933 kesäkuun alussa Helluntain aattona noin kello 16 Mynämäellä syttyi suurpalo, jossa tuhoutui 43 rakennusta, joista asuintaloja oli 11. Palo sai alkunsa virvoitusjuomatehtaan omistajan Ahdin saunasta eli Mynäjoen pohjoisrannalta. Olosuhteet olivat palon leviämislle suotuisat, koska tuuli oli navakkaa ja kevään kuivattamat pärekatot roihahitivat helposti palamaan. Tuli levisin juomatehtaalalle ja sillan kulmassa olleeseen Sillanpään riiheen. Pohjoistuuli levitti kipinöitä toiselle puolella jokea, jolloin nahkuri Kosken sauna ja verstas syttyivät palamaan. Vain puoli tuntia myöhemmin sillalta katsoen Turuntien oikea puoli oli käytännössä kokonaan liekkien vallassa. Palo ei levinnyt tien vasemmalle puolelle, koska suuret lehtipuut suojasivat rakennuksia kipinöiltä. Ainoastaan Keijaisten riihi paloi tuolta puolen. Vaikka talojen kattoja ehdittiin kastella, kuumuus sytytti hirsiseiniä ja sammutustöissä olleiden oli väistyttävä. Tuuli kuljetti kyteviä päreitä ja kekäleitä satojen metrien, jopa kilometrien päähän paloalueesta. Esimerkiksi metsäpalon alkuja jouduttiin sammuttamaan Kaitaraisten Kolhilla.

Palo tuhosi suurimman osan Tursunperän kylästä. Palossa tuhoutui esimerkiksi Mynämäen Osuusliikkeen päämyymälän rakennusten lisäksi kauppavarastot ja arkistot, mutta käteisvarat, tilikirjat ja erä kauppatavaraa kaupasta onnistuttiin pelastamaan. Palossa tuhoutui myös muun muassa Matti Saarisen rakennusten lisäksi noin 300 kanaa, liikemies Kreulan huvila ja Mullilan talo kaikkine piharakennuksineen sekä Seelim Rannikon polkupyöräverstas.

Paloa oli sammuttamassa lähes 1000 ihmistä. Ihmiset riensivät apuun palon alkaessa, ja vain tuntia myöhemmin hälytyksestä Turusta saapui apujoukkoja. Ensimmäisenä paikalle ehti Turun VPK, jonka jälkeen saapui muita palomiehiä. Myös sata Porin rykmentin sotilasta saapui sammuttamaan paloa sekä lähikuntien suojeluskunnista saapui myös apujoukkoja. Noin kello 18 palo oli saatu rajattua, mutta palavia rakennuksia ei onnistuttu pelastaa. Ainoastaan Ahdin sauna, josta palo sai alkunsa, säästy; siitä ei palanut kuin katto. Jälkisammutukset kestivät koko seuraavan yön. Vakavilta henkilövahingoilta säästyttiin, mutta aineelliset vahingot ja inhimilliset kärsimykset olivat mittavia. Toistakymmentä perhettä joutui kodittomiksi, mutta heille tarjottiin heti apua ja majoitusta sekä seuraavana päivänä paikkakunnalla aloitettiin keräys palosta kärsineiden hyväksi. Rahallinen vahinko sen ajan markoissa oli lähes 3 000 000, mutta onneksi lähes kaikilla olivat

palovakuutukset kunnossa. Suurin kärsijä oli Kosken Nahkatehdas, koska vahinkojen arvioitiin olleen 1,3 miljoonaa markkaa, josta vakuutettua oli vain 800 000.

Kylä toipui palosta nopeasti. Jo elokuussa uusia rakennuksia rakennettiin kovaa vauhtia. Esimerkiksi Osuusliikkeen uuden myymälän alakerros oli jo valettu ja Kosken uusi nahkatehdas oli jo melkein valmis. Palo myös vahvisti VPK-aatteen voimistumista, ja Mynämäen VPK:n katsotaankin saaneen alkunsa vuonna 1933.

Osuuskauppa Apajan eli silloisen Mynämäen Osuusliikkeen uuden päämyymälän suunnitteli Suomen Osuuskauppojen Keskuskunnan (SOK) vuonna 1920 perustettu rakennusosasto. Arkkitehti Erkki Huttunen, joka oli aloittanut 1928 SOK:n rakennusosastolla työskentelyn, nousi yhdeksi osaston merkittävimpiä suunnittelijoita. Funktionalistiset suunnittelu- ja muotoperiaatteet levisivät SOK:laiseen osuuskauppa-arkkitehtuuriin hänen suunnitelmiensa kautta.

1920-luvulla osuuskauppa-arkkitehtuurissa suunnitteluperiaatteita olivat tarkoituksenmukaisuus, yksinkertaisuus, siisteys ja valoisuus. Myymälöistä rakennettiin muodoltaan pitkänomaisia osastoituja rakennuksia, joissa oli suuret ikkunat. Muotokielenä käytettiin historiallisia tyylikelementtejä tai paikalliseen arkkitehtuuriin sopivaa tyyliä. Myös Huttunen suunnitteli näiden periaatteiden mukaisesti, mutta hän sai muun muassa ruotsalaisesta osuuskauppa-arkkitehtuurista vaikutteita, jotka muuttivat hänen suunnitteluperiaatteitaan. Vuonna 1930 hän suunnitteli funktionalistiset SOK:n Viipurin myllyn ja Rauman konttorin. Seuraavana vuonna hän suunnitteli Sauvon Osuuskunta Aitan myymälän, joka rakennettiin 1933. Se edusti kansainvälistä modernismia ja funktionalistisena myymälänä se oli SOK:n ensimmäinen uutta tyyliä edustava rakennus. Siitä tuli lähtökohta monelle 1930-luvulla maaseudulle rakennetulle myymälälle.

Palon jälkeen uutta päämyymälää suunnitellessaan Mynämäen osuusliikkeen hallitus kävi katsomassa Osuuskunta Aitan rakenteilla ollutta myymälää. SOK:n rakennusosasto suunnitteli uuden päämyymälän pienin muutoksin ja lisäyksin, ja se valmistui 1933. Samana vuonna päärakennuksen viereen alettiin rakentaa varastorakennusta, johon tuli myös leipomo, sen mestarille huoneet, autosuoja, sauna ja puuvaja. Myöhemmin rakennusta laajennettiin ja korotettiin asuinkerroksella. Päärakennuksessa oli ruokatavara- ja sekatavaraosastot sekä kahvila, jota ei kuitenkaan avattu, vaan varattiin muihin tarkoituksiin. Vuonna 1954 tontille rakennettiin puurakenteinen varastorakennus. Päämyymälän yhteydessä toimi ruokatavaraosasto, rautaosasto (sekatavaraosasto), kangasosasto vuodesta 1939, keskusvarasto ja kirjanpito sekä leipomo. Vuonna 1952 osuusliike vuokrasi päämyymälän viereisen Vähäsaaren kiinteistön, johon sijoitettiin liha-, leipä- ja maito-osastot.

Myymälää laajennettiin suurilla rakennusosilla vuosina 1961 ja 1971. Vuoden 1961 laajennuksen suunnitteli Armas Lehtinen ja vuoden 1971 I. Leino. Rakennuksen ikkunat on uusittu ja pihanpuoli on vuorattu mineriitillä.



Kuva: Jaakko Liuke/TMK.

Kosken uusi nahkatehdas rakennettiin palon jälkeen hyvin nopeasti. Elokuussa 1933 se oli jo melkein valmis. Se oli Mynämäen ensimmäinen funktionalistinen rakennus.



Taustalla nahkatehdas ja sen vieressä olevassa rakennuksessa (1934) toimi 1940-luvulla Kosken kenkäliike. Kuva: Anna-Liisa Nisu.



Suuri kaksikerroksinen, funktionalistisia piirteitä omaava omakotitalo on rakennettu 1947. Rakennus on säilyttänyt alkuperäisen ulkoasunsa.

*Kuva: Wirmo-seuran kokoelmat.*



Hävinneet funktionalistiset rakennukset



Kleemolan talo Mäenkylässä. Purettu 1970-luvulla. Kuva: Wirmo-seuran kokoelmat.



Työväentalosta (1911) remontoitu suojeluskuntatalo 1935. Kuva:  
Wirmo-seuran kokoelmat.

*Apajan päämyymälän viereen rakennettu rakennus, jossa toimi Osuusteurastamo. Kuva: Wirmo-seuran kokoelmat.*

## Kaarlo Vilanderin suunnittelemat rakennukset



Kaarlo Vilander (1887–1973) oli mynämäkeläinen rakennusmestari ja Mynämäen kunnan rakennustarkastaja. Hän suunnitteli useita asuintaloja ja niiden laajennuksia sekä liikerakennuksia ja muita rakennuksia, kuten Päivärinnten työväentalon 1938.



Aumakattoinen tiilirunkoinen rapattu kaksikerroksinen asuintalo 1936–1937, jossa on vaikutteita klassismista (Hietarinta/Nihattula).  
Kuva: Paula SaarentoTMK.

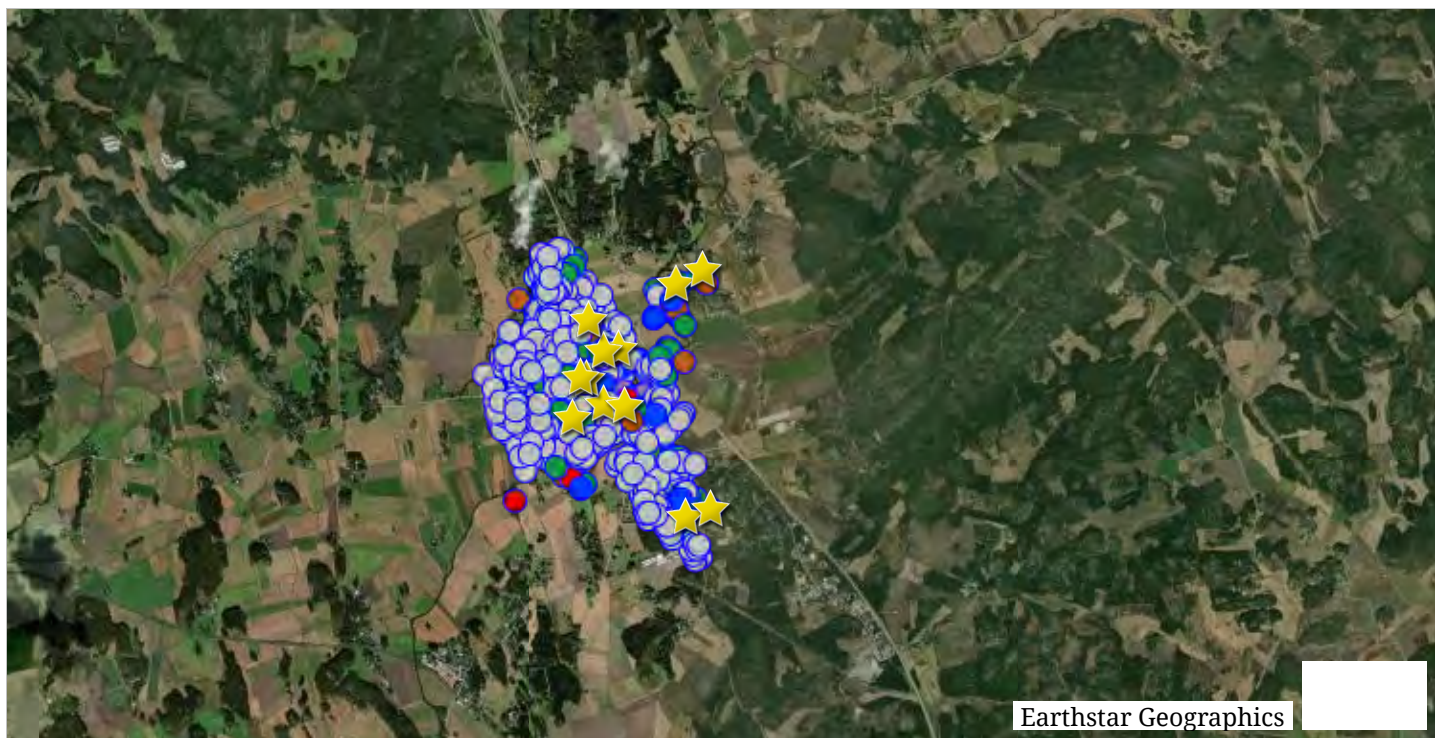


Klassistisen tyylinen keskusmuurityyppinen omakotitalo vuodelta 1941 (Päivölä/Tiuvainen). Rakennus on pitkälti säilyttänyt alkuperäisen ilmeensä: leveät nurkkapilasterit, pyöreät pikkuikkunat ja lunetti-ikkunat. Kuva: Jaakko Liuke/TMK.



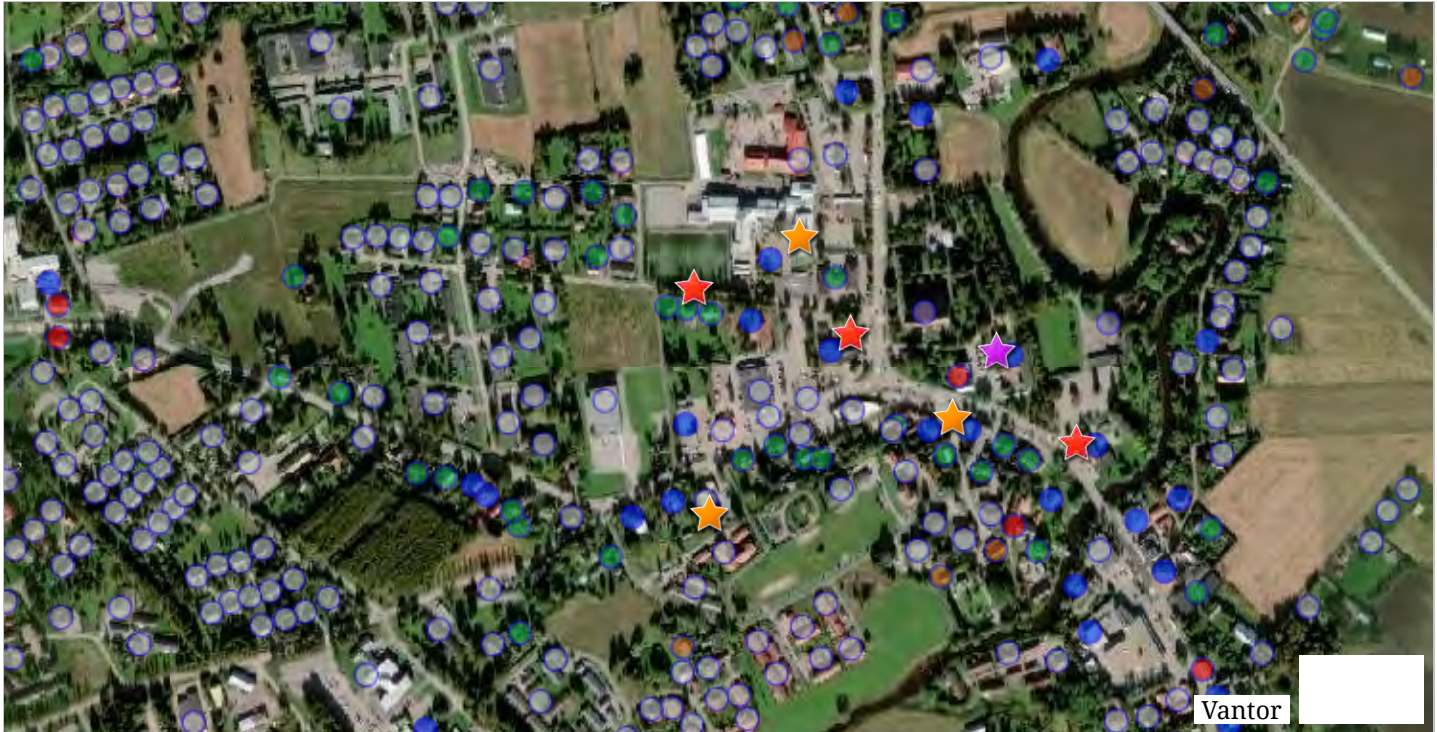
Vuonna 1955 valmistunut rintamamiestalo, jonka ulkoasu on säilynyt katetta lukuun ottamatta alkuperäisenä (Veikkola/Pappila).  
Kuva: Jaakko Liuke/TMK.

*Kulmalan asuin- ja liikeyritys vuodelta 1936. Kuva Anna-Liisa Nisu*



Mynämäen keskustaajamassa sijaitsevat rakennukset, jotka Vilander on suunnitellut.

## Muita suunnittelijoita Mynämäellä



Heikki Sarainmaa

Arkkitehti Heikki Sarainmaa on suunnitellut Mynämäelle liike- ja asuinrakennuksen (Turva, 1956–1957) ja Pappilassa sijaitsevan liike- ja asuinkerrostalon (1955) ja sen laajennuksen (1966) sekä omakotitalon (Toinila, 1954).



Liike- ja asuinrakennus 1956–1957. Kuva: Jaakko Liuke/TMK.

Henno Kamppuri

Arkkitehti Henno Kamppuri on suunnitellut kansakoulun (1956), Y-Kulman asuin- ja liikerakennuksen (1962) ja asuinkerrostalon, jonka kyljessä on yksikerroksinen liiketilasiipi (Kaukola, 1965–1966).



Asuinkerrostalo ja liiketilasiipi 1965–1966. Kuva: Jaakko Liuke/TMK.

Aarne Ehojoki

Arkkitehti Aarne Ehojoki on suunnitellut kirkon vieressä sijaitsevan koulurakennuksen 1960, ja sen laajennuksen 1965.



Mynämäen lukio 1960/1965. Kuva: Paula Saarento/TMK.



## Liikennratkaisut

Liikenneverkko muodostaa paikkakunnan keskustoille keskeisen ytimen ja selkärangan. Tiestö toimii myös keskeisenä julkisena tilana. Liikennratkaisut vaikuttavat yhtenä päätekijänä rakennetun ympäristön muotoutumiseen ja paikkakunnan identiteettiin. Mynämäen keskustaajaman tieverkon kehityshistoriaa on tutkittu edellä osana rakennetun ympäristön aikakerrostumien selvitystä. Kehitysvaihetarkastelun perusteella huomataan, että taajaman ydinkeskustan liikenneverkko on kasvanut loogisesti vanhojen tieyhteyksien pohjalta.

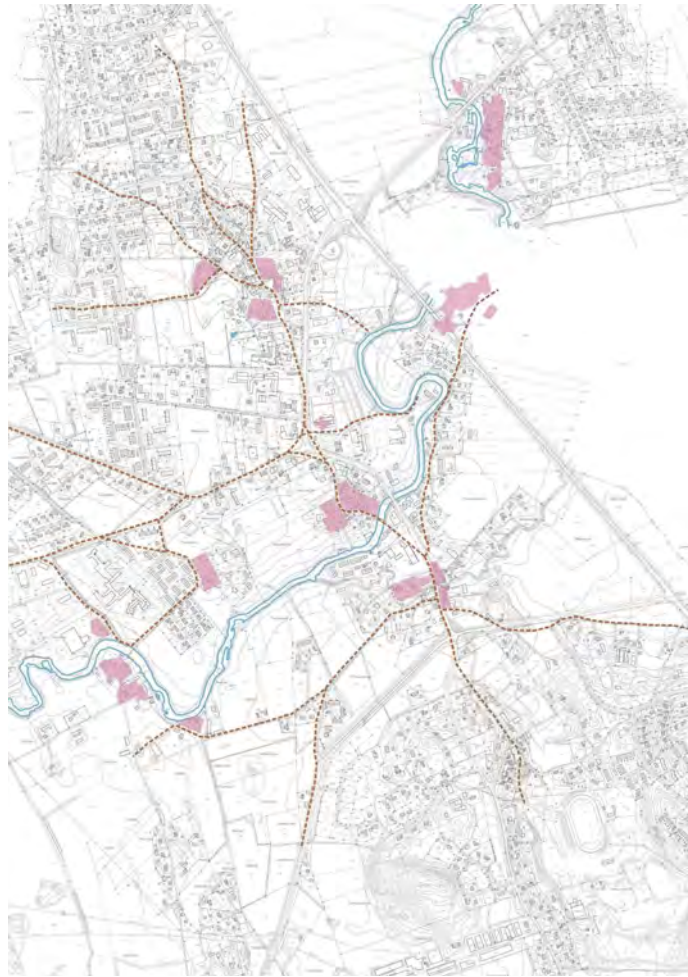
Liikenneverkon nykytilannetta voidaan tarkastella tarkemmin katuhierarkian, katutilan, maanteiden tieluokan ja liikennemäärien perusteella.



## Liikenne ratkaisut

Nykyiset tiet pohjaavat suurimmalta osin vanhoihin tieyhteyksiin; suureen Postitiehen sekä Turku–Rauma -tieyhteyteen. Myös muita vanhoja peltoteitä ja talojen pihoja yhdistäneitä teitä on käytetty nykyisten katujen pohjana eli tiestö on kehittynyt vanhan tiestön pohjalta. Keskustan perusrakenne nojaa vanhaan, hitaasti kehittyneeseen perusrakenteeseen.

Ennen kolmiomainen pääristeys on muuttunut T-risteykseksi, mutta osa kolmiomaisesta keskusristeyksestä on säilynyt: lännen puolella kävelytielinjauksessa ja eteläpuolella rakennusten sijoituksessa (julkisivujen linja).



Vanha tiestö, jonka pohjalta nykyinen tiestö on kehittynyt.

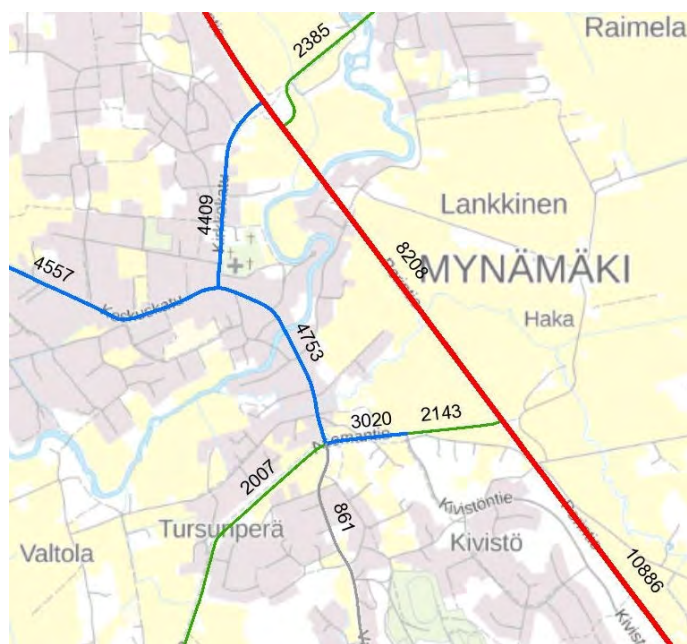
Keskustaajaman ja koko kunnan päätiet ovat yhdysteitä tieluokaltaan. Valtatie 8 kulkee keskustan itäpuolelta.

Keskustan pääkadut (Keskuskatu, Kirkkokatu) muodostavat keskustan selkärangan. Ne toimivat sisäsyöttöisesti, ja ne on varustettu molemmilta puoliltaan kevyen liikenteen väylällä.

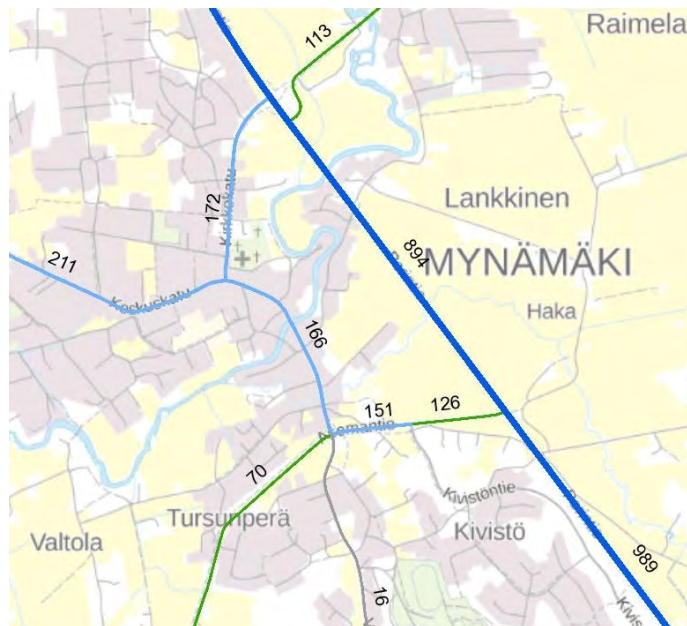
Rautatie: Turku–Uusikaupunki -rata on rakennettu 1918–1924. Sitä ei ole sähköistetty, mutta se on suunniteltu sähköistää 2019–2020. Tavarajunaliikennettä 60 km/h, satunnaisesti museojunaliikennettä. Henkilöjunaliikenne loppui 1993. Melua, tärinää ei ole selvitetty. Useita tasoristeyskiä.



Keskustan päätiet ovat tieluokaltaan yhdysteitä.



Liikennemäärät 2017 (vuoden keskimääräinen vuorokausiliikenne KVL). Lähde: Liikennevirasto.



Raskaan liikenteen osuus. Lähde: Liikennevirasto.

#### KATU- JA TIEVERKOSTO

-  Valtatie
-  Yhdystie
-  Kokoojaku
-  Asuntokatu
-  Kevyen liikenteen väylä

## Pääkadut ja paikoitusratkaisut

Keskuskatu ja Kirkkokatu ovat keskustan selkäranka eli ne muodostavat taajaman ”keskusraitit”. Kadut on varustettu kevyen liikenteen väylillä molemmilta puoliltaan. Keskuskadun ympäristöä on artikuloitu viestittäen kadun monipuolisuudesta keskusta-alueella eli katu ei ole pelkästään ajoneuvoliikennettä varten. Keskeisillä ylityskohdilla katupinnoite on erilainen; laatoitus on tehty eri värein. Lisäksi kevyen liikenteen väylä on erotettu ajoradasta mukulakiveyskaistalla, jonka rajaavaa vaikutusta on korostettu vielä matalin (puu- ja kivi-) pylväin. Nämä rakennustoimet paitsi tekevät katumiljööstä mielenkiintoisen, ne myös hillitsevät ajonopeuksia (katuympäristössä tapahtuu paljon). Kirkkokatua ei ole artikuloitu vastaavassa määrin.



Paikoitus on pääasiassa järjestetty liikerakennuksen ja kadun väliin, tonttialueiden puolelle (katutila ei silti vaikuta liian leveältä). Kadunvarsipaikkoja ei ole. Kuvat: Anna-Liisa Nisu.



Joukkoliikennepysäkit. Pikavuoropysäkit sijaitsevat Valtatiellä 8 Kirkkokadun risteysten tuntumassa. Linja-autoasema sijaitsee Kirkkokadun varrella.

## Johtopäätökset

Mynämäellä Keskuskatu ja Kirkkokadun alkuosa muodostavat ”Keskusraittit”. Ajoneuvoliikenne on vilkasta, mutta jalankulkijan asema on hyvä. Keskeisin Keskusraitti, keskustaa kokoava julkinen tila, sijoittuu vanhan kolmioristeyksen molemmin puolin, aina Nesteen huoltoasemalta kirjaston ja Kiusalan seuduille. Katutilaa reunustaa lukuisat asuin- ja liikerakennukset, raitti on jalankulkijan mittakaavainen. Vanhasta kolmionmuotoisesta keskusristeyksestä on jäljellä lännen puoleinen linjaus, joka toimii kevyen liikenteen väylänä, etelänpuoleinen risteyksen linjaus on näkyvässä julkisivujen linjauksessa.

Liikenneverkko on hyvin toimiva, keskustaan on kaksi liittymää valtatieltä. Linja-autoasema sijoittuu aivan ydinkeskustaan. Kaukoliikenteen pysäkit ovat Kirkkokadun ja valtatie risteyksessä, kevyen liikenteen yhteydet ulottuvat pysäkeille, mutta liityntäpysäköintialue puuttuu.

Valtatien 8 rakentaminen Mynämäen keskustan itäpuolelta ei ole aiheuttanut vanhan tieverkoston häviämistä. Valtatie ei ole jakanut keskustaa jamaa, vaan taajama on jatkanut kehittymistään varhaisen ydinkeskustan ympärille, historiallisen tieverkon pohjalta, valtatie länsipuolella.

## Vesisuhteet ja ilmasto

Maisema ja luonnonolot muodostavat kullekin paikkakunnalle rakennetun ympäristön lisäksi erityiset ominaispiirteet. Tämän raportin alkupuolella perustiedoissa on tutkittu jo maaston pinnanmuodostusta, korkeussuhteita ja maaperää, jotka muodostavat ikään kuin maiseman selkärangan. Muita maiseman eri osia ovat vesisuhteet, ilmasto ja kasvillisuus, joita tarkastellaan seuraavassa.



Mynäjoen vesistöalue: valuma-alueena Mynäjoen valuma-alue, osavaluma-alueita on kolme ydinkeskustan alueella. Pitkittäisharjuaueella on kaksi pohjavesialuetta keskustassa. Palo-oja laskee keskustan alueella Mynäjokeen. Kuvat: Anna-Liisa Nisu.

Mynäjoki alkaa Raasinjoki-nimisenä Yläneeltä Raasin suoalueilta, virtaa Pöytyän ja Mynämäen kuntien alueella ja laskee itäpuolelta Mynälahden sisäosaan. Joen valuma-alueen pinta-ala on 306 km<sup>2</sup>, josta noin viidennes on peltoa. Valuma-alueen vallitsevat maalajit ovat yläosalla turve ja moreeni, alaosalla savi. Mynäjoki jakautuu kahteen tyyppiin: yläjuoksultaan turvemaiden jokiin ja alajuoksultaan savimaiden jokiin. Valuma-alueen alaosa on Varsinais-Suomelle tyypillistä eroosioherkkää savikkoa, jossa pääosa valuma-alueen pelloista sijaitseekin. Järviä on vähän (0,33 % pinta-alasta), mistä syystä virtaamavaihtelut ovat suuria. Vaihtelua lisää vielä viime vuosikymmenten tehokas ojitus metsä- ja suoalueilla. Joen keskivirtaama on noin 2,5 m<sup>3</sup>/s.

Mynäjoen rantapenkat ovat vain noin kolme metriä korkeita. Joen ranta on siten hyvin saavutettavissa. Joen lähellä on asuinkiinteistöjä, joista osa rajoittuu jokeen asti. Joki virtaa pääosaltaan yhden kunnan alueella. Veden laatu on luokiteltu tilaltaan tyydyttäväksi. Ravinnepitoisuudet ovat alajuoksulla melko korkeita ja

selvästi ylä- ja keskijuoksua suurempia. Joen vesi on ruskeaa, humuspitoista, sameaa ja runsasravinteista.  
(*Vesistöt tutuiksi, Varsinais-Suomen ELY-keskus 2013.*)



Mynäjoen rantapenkat ovat noin kolme metriä korkeat. Paikoitellen joen varren asuintontit ulottuvat veteen asti ja jokea käytetään virkistykseen muun muassa soutuun.

Joen varrella avautuu myös pitkiä näkymiä mutkittelevaan jokimaisemaan. Virkistykseen kannalta merkittävä alue sijaitsee aivan ydinkeskustassa.



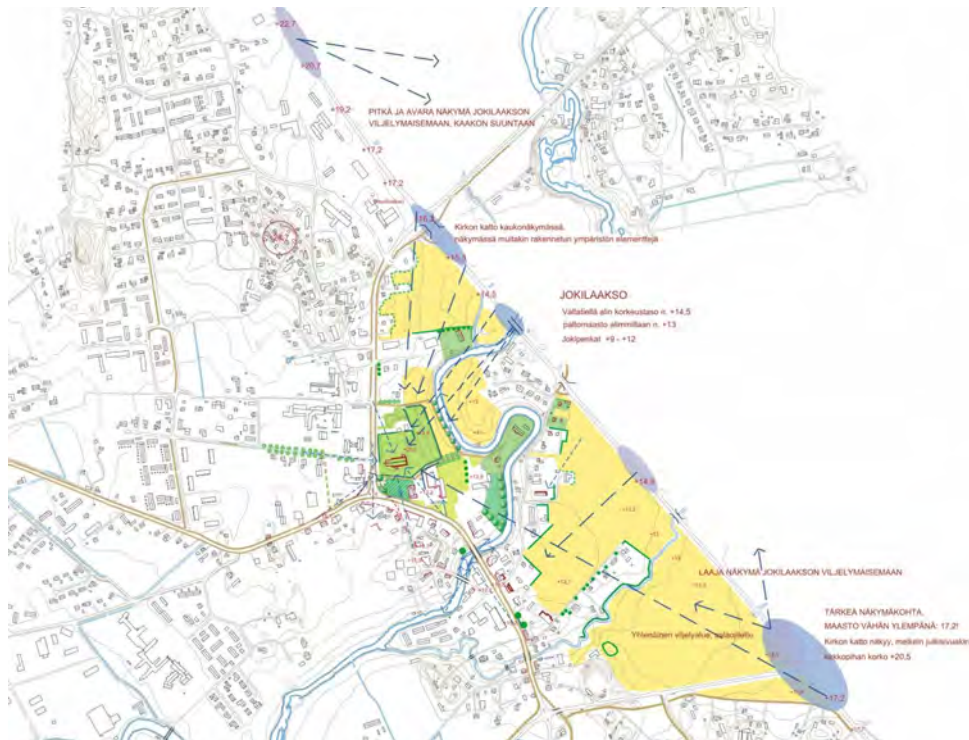
Kuvat: Anna-Liisa Nisu.

### Ilmasto, tuulisuus

Tuulen pääsuunta on lounaasta, Mynäjokilaakso on suuntautunut koillis- lounaissauntaisesti. Alttius tuulisuudelle on avoimilla peltoalueilla, maasto on kuitenkin monimuotoinen; avoimista alueista nousee kallio- tai moreenisaarekkeita, jotka hidastavat tuulta.

## Maisema ja viherympäristö

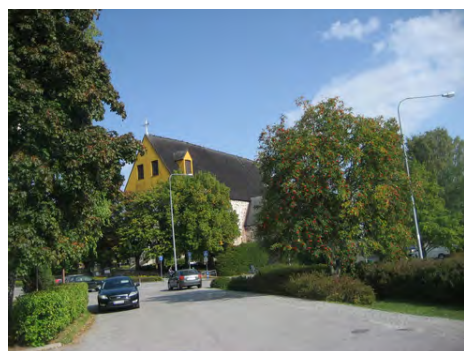
Viherympäristöllä on olennainen osa keskustan viihtyisyyttä luovana tekijänä, se muodostaa paikkakunnalle omaleimaisuutta ja sillä on vaikutuksia ihmisten terveyteen. Kasvillisuuden avulla voidaan lieventää ympäristöhäiriöitä sekä sopeutua muuttuvaan ilmastoon ja sään ääri-ilmiöihin, mm. rankkasateisiin, veden virtauksiin ja tuulisuuteen. Paikkakunnilla voi myös olla erityisiä omia puu- tai kasvilajikkeita. Viherympäristö koostuu eri kasvillisuuslajeista, joista osa on luontaisia ja osa istutettuja tai viljeltyjä. Seuraavassa on tarkasteltu keskustan ja valtatie välisen alueen maisemaa sekä kirkon asemaa tässä maisemassa. Alue on jokilaaksoa, jonka keskellä virtaa Mynäjoki, maasto nousee hyvin loivasti, melkein huomaamattomasti reunojaan kohti.



Valtatieltä aukeavat kaukonäkymät ja kirkon asema maisemassa.

## MYNÄMÄKI

## Maisema, viherympäristö



Siniset ympyrät osoittavat ne kohdat pääkatuverkostossa, joista avautuu ensimmäiset näkymät kirkkoon ydinkeskustan sisällä. Nämä kohdat toimivat luonnollisina porttiaiheina keskustaan saavuttaessa. Lähinäkömät Virastotieltä ja keskusristeyksestä. Kuvat: Anna-Liisa Nisu.



Näkymä kanttorilaan kirkon suunnasta tultaessa, vasemmalla jokiuoma. Tässä kohden jokivesistö on hyvin saavutettavissa (vasen kuva). Pajurivistö seurakuntatalon ruusutarhan laidalla (oikea kuva). Kuvat: Anna-Liisa Nisu.



Kirkon luona oleva vanha pajupuu, "piilispuu". Näitä pajupuita on aiemmin ollut enemmän keskeisessä keskustusriesteuksessa. Entisen yhteiskoulun pääjulkisivun edustalla ja kirkon eteläpuolella on puisto, jonne on pystytetty paikkakunnan kehityshistoriaan vaikuttaneiden henkilöiden muistomerkit. (Identiteetti puisto). Kuvat: Anna-Liisa Nisu.

## Johtopäätökset

Kirkko on näkynyt pitkän historiansa aikana laajalle alueelle avoimessa viljellyssä laaksomaisemassa. Kirkon jäätyä vähitellen kasvavan taajamarakenteen sisään näkymäyhteydet kirkkoon ovat harventuneet. Päälähestymissuunnat keskusta ja kirkon luo ovat muuttuneet valtatie suunnalle. Tänä päivänä näkymä kirkkoon valtatie suunnasta avautuu parhaiten valtatie ja Asemantien risteyksestä, tämä kohta on maastollisesti hieman muuta laaksoa ylempänä, jonka johdosta näkymäyhteys on syntynyt. Kirkkonäkymä avoimessa viljelymaisemassa on kirkon alkuperäisen viitekehäksen mukainen (viljely- ja jokimaisemakokonaisuus). Risteyksestä avautuva näkymä kirkkoon osoittaa samalla ydinkeskustan sijainnin. Toinen tärkeä kohta valtatiellä on Mynäjoen silta, josta kohden avautuu näkymäyhteys laajempaan kirkko- ja jokimaisemakokonaisuuteen. Kirkkokadun ja valtatie risteyksestä avautuvassa näkymässä erottuu ainoastaan

kirkon katto.

Keskustan pääkaduille on muodostunut luonnolliset porttiaiheet kohtiin, joista ydinkeskustaan tullessa avautuu ensimmäinen näkymä kirkkoon, nämä näkymäyhteydet ikään kuin pitävät ydinkeskustaa koossa tilallisesti.

Viherympäristö Mynämäen keskustassa on monipuolinen, ainoastaan metsäalueita on hyvin niukasti.

Viherympäristöllä on virkistyksellisiä ja maisemallisia arvoja ja kehittämispotentiaalia. (Virkistysreittien, joen siltapaikkojen lisääminen ym). Osa jokivarren kiinteistöistä ulottuu jokeen asti, yhtenäisten virkistysreittien aikaansaamiseksi on tärkeää kartoittaa, missä kohden jokivarsi voi säilyä yleisessä ja missä kohden yksityisessä käytössä.

Keskustan tuntumassa on säilynyt viljelyalueita yhtenäisinä laajempina alueina sekä pienempinä peltolaikkuina taajamarakenteen sisällä. Taajamarakenteen kasvaessa ja viljelyalueiden väistyessä, maiseman alkuperäistä luonnetta voidaan paikoitellen jättää rakentamisen ulkopuolelle esim. avoimien viheralueiden muodossa. Nämä avoimeksi jätetyt kohdat voivat synnyttää monipuolisuutta virkistystoimintoihin, mutta samalla ne toimivat orientoitumisen kannalta tärkeinä paikkoja (vrt. Tapiolan Silkkiniitty).



## Toiminnallisuus ja sisällöt

### Vetovoimatekijät

Kunnan keskustan vetovoimaa tutkittaessa voidaan käyttää yhtenä työkaluna voimavaratarkastelua; ilmenevätkö kunnan voimavarat fyysisessä ympäristössä. Voidaan puhua merkitysten ilmentämisestä, kuntakuvasta tai imagosta, julkisesta mielikuvasta, joka suunnataan eri intressiryhmille. Tarkastelu ei anna yleispätevää keinoa ympäristön merkitysten tarkasteluun, mutta se antaa yhden näkökulman ja auttaa käsittelemään erilaisten osatekijöiden yhteisvaikutusta.

Tarkastelua voidaan tehdä seuraavilla kriteereillä:

Voimavarat – Intressiryhmät – Kuinka voimavarat ilmenevät nyky-ympäristössä – Kehittämistarpeet ja -ideat

Voimavaroja voivat olla muun muassa paikkakunnan keskustan maantieteellinen tai maisemarakenteellinen sijainti, sijainti suhteessa suuriin kaupunkeihin, liikenneyhteydet, kansainvälisyys, julkiset ja yksityiset palvelut, elinkeinot, maisema, luonnonympäristö, hyvä ilma, hyvä sisäinen toiminnallisuus, yhteisöllisyys, erilaiset asumismahdollisuudet, kulttuurihistoria, miljöökokonaisuudet ja vehreys. Yhtenä voimavarana voidaan tarkastella myös välittämisen ilmapiiriä.

Intressiryhmiä ovat muun muassa asukkaat, eri ikäryhmät huomioiden, uudet asukkaat, kesäasukkaat, matkailijat, yrittäjät, julkiset laitokset, satunnaiset kävijät ja työssäkävvät.

Mynämäen voimavaroja ovat muun muassa:

- Hyvät ajoneuvoliikenneyhteydet: maanteitse; Valtatie 8, seututie 192, Saariston rengastie.
- Usean eri kaupungin läheisyys: Turkuun 30 km, Uuteenkaupunkiin 45 km, Raumalle 60 km
- Rautatieyhteys (potentiaali), hallinnollinen rautatieasemapaiikka on edelleen olemassa vaikka asemarakennus on eri käytössä.
- yhteys merelle ja saaristoon; kunnalla omaa meren rantaa.
- Kevyt liikenne, pyöräilyreitit yhtyvät Saariston rengastiehen, liikkuminen jokivesistöä pitkin.
- Kunnan laaja pinta-ala, monet eri kylät tarjoavat erilaisia asuinpaikkoja, luonnonympäristölle tilaa, maa- ja metsätaloudelle toimintamahdollisuuksia, lähiruoka. Myös metsäluontoa virkistäytymiseen.
- Hyvät julkiset palvelut, lukio ja keskiasteen oppilaitos, linja-autoasema.
- Monialaisuus, erityisosaamiset, pienyritykset
- Hyvät päivittäistavarakaupat
- Pitkä kulttuurihistoria
- Mynäjoki, jokilaakson maisema
- Kulttuuri; Taide, käsityö, perinnetietous, Saaren kartano, kirkkokonsertit.

## Vetovoimatekijät



MILJÖÖSTÄ NOUSEVAT VOIMAVARAT

Pitkä kulttuurihistoria

Kirkko: Kirkko on maisemallinen kiintopiste ja maamerkki, ehkä jopa identiteettisymboli.



Kuva: Paula Saarento, TMK.

Miljöökokonaisuudet, jatkuvuus ja eheys: Keskustassa on erilaisia historiallisia miljöökokonaisuuksia; kirkko-yhteiskoulu-pappila-joki -kokonaisuus, Mäenkylän alue – vanha silta. Myös Keskuskatu ympäristöineen ja Nihattulan raitti ovat miljöökokonaisuuksia. Miljööt luovat jatkuvuutta kokemukseen ja aikaperspektiiviin.

Kerroksellisuus

Vanhaa rakennuskantaa säilynyt: Rakennettu ympäristö on kerroksellinen, korkeampi uudisrakentaminen on sijoitettu ”takariviin”, jolloin raittikuvan luonne on pystytty säilyttämään pienimittakaavaisena. Näkymät on

turvattu ja kirkon maisemallinen asema on säilynyt.

Vanhat tieyhteydet; Suuri postitie: Keskusraitti pohjautuu pääosaltaan Suureen Postitiehen. Keskustan rakenteella on historiallinen pohja.

Pitkään viljelyssä olleita viljelymaisemia on keskustan tuntumassa. Myös maatilan pihapiirejä.



Näkymä 8-tien ja Asematien kulmasta luoteeseen, kirkon suuntaan.

Vanhoja puuyksilöitä. Paikkakunnalle ominaiset puulajit.



Piilispuu. Kuva: Anna-Liisa Nisu.

Mynäjokilaakso

Muinaisjäännökset: Kivikauden ja rautakauden löydöt osoittavat Mynämäen keskustaajaman tuntumassa olleen erätaloudessa elänyttä asutusta 1500–100 eaa. Vanhin kiinteä asutus on syntynyt meren ja jokien rannoille, joiden ympärille on pikkuhiljaa kehittynyt peltoviljelmiä.

*Pappilan puutarhaa. Kuva: Wirmo-seuran kokoelmat*



### Välittämisen ilmapiiri

Välittämisen ilmapiiri tulee usein esille pienissä yksityiskohdissa ja yleisessä ilmapiirissä. Mm. seuraavia asioita tarkastelemalla voidaan tutkia viestiäkö nyky-ympäristö välittämisestä:

Yksityiskohdat, yleinen viihtyisyys: Rakennusten hyvä kunto, yleinen siisteys ja roskattomuus. Istuskelupaikat. Vehreys, varjopaikat. Bussipysäkkien viihtyisyys. Joki virkistyslementtinä.

Jalankulku: Jalankulkijan asema hyvä, katujen pinnoitteet, katutila ja ympäristön vehreys viestivät välittämisestä.

Vanhojen rakennusten käytön jatkuminen: Kulttuuritalo; historiallinen rakennus uudessa käytössä kohtauspaikkana, keskeinen sijainti.

Tulevaisuus: Uusiutuvien energialähteiden käyttö viestii välittämisestä.

Eri ikäryhmien huomiointi: Kaikkien ikäryhmien näkyminen keskustassa; tapaamispaikat, taiteen keinot (bussikatos, muraali). Esteettömyys.

Toimintamahdollisuudet: Kuntalaisilla erilaisia toimintamahdollisuuksia; urheilu, liikunta, kulttuuri, retkeily, harrastukset, uuden oppiminen jne.

Ympäristöhäiriöt: Melun, päästöjen ja muiden ympäristöhäiriöiden torjuminen, vaaratekijöiden poistaminen, turvallisuuden kohentaminen.

*Saaren kartanon yhteisötaideprojektin luomus; Mynämäen keskustan ensimmäinen muraali. Kuva: Anna-Liisa Nisu*



## Mynäjoki

Mynäjoki (kunnan oma joki), myös muita jokia muun muassa Laajoki ja puroja. Vehreä keskusta. Viljapellot.

Joki näkyy keskustassa, joen varrelle pääsee, penkat ovat matalat. Maisemassa on avaruutta ja laatua.  
(Elämyksellisyys)

Avoin peltomaisema maisemallinen tunnuspiirre Mynäjokilaaksossa.

*Kuva: Anna-Liisa Nisu*

## Johtopäätökset

Keskustan kehittämisessä on hyvä kiinnittää huomiota vähäisenkin uudisrakentamisen laatuun ja erityisesti täydennysrakentamiseen ja muihin pieniin ympäristön rakenteisiin, maisemaan sekä viherympäristöön.

### JOITAKIN KEHITTÄMISKYSYMYKSIÄ:

#### Pitkä kulttuurihistoria:

- Keskusraitin asuin- ja liikerakennusten käytön ja toiminnan jatkuvuudesta huolehtiminen, voidaanko paikkakunnan monialaisuutta tuoda esiin Keskusraitin ympäristössä.
- Miljöökokonaisuuksista huolehtiminen, vähempiarvoisetkin tekijät ovat kokonaisuuden säilymisen kannalta merkityksellisiä. Miljöökokonaisuudet eivät estä uuden kehittämistä ja rakentamista, kehittämisessä otetaan huomioon kokonaisuusien muodostuminen hyvin monenlaisista tekijöistä ja kokonaisuusien ominaispiirteet.
- Paikkakunnan keskustalle ominaisten puulajien/kasvillisuuden turvaaminen, uusien maisema-aiheiden kehittäminen.
- Tilallisuus, näkymien säilyttäminen tärkeissä kohdissa.
- Maisemallisista rajauksista huolehtiminen uudisrakentamisen yhteydessä (avoin peltoalue – rakennettu alue).
- Uuden kulttuuriympäristön aikaansaaminen: Uudisrakentamisen tapa; yksittäiset rakennukset sekä ryhmät, rakentamisen sopiminen Mynämäen rakenteeseen, joka pohjautuu hyvin pitkään kulttuurihistoriaan.
- Kesäasukkaita kunnassa on 1126 (vuonna 2011); kulttuuriympäristön ja luonnonympäristön vetovoimaisuus yhdessä hyvien palvelujen kanssa houkuttelee kesäasukkaita sekä uusia vakituisia asukkaita (vrt.”kylämökkeily”).

#### Monialaisuus, kehittämiskysymyksiä:

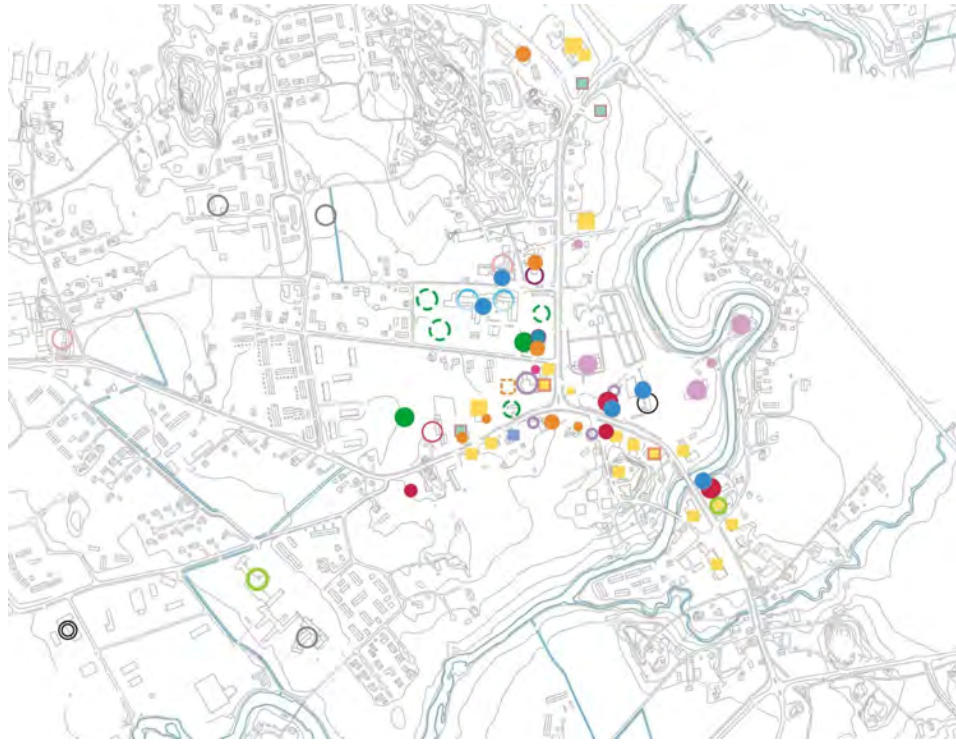
- Onko logistiset seikat ja toiminnan laajentuminen huomioitu, ympäristöhäiriöiden hallinta
- Saarekkeen tyypisesti voisiko keskustassa olla jokin ”näyteikkuna”/yrityskohtaamispaikka, jossa viestitään pienyrittäjien palveluista ja jossa pienyrittäjät voivat jakaa tietoa toisilleen.
- Kokoustilojen vuokrausmahdollisuudet
- Historiallisten rakennusten käyttö yritys-, työtiloina
- Elinkeinorakennetta tukevaa koulutusta/ täydennyskoulutusta
- Matkailutoiminta, majoituspalvelut puuttuvat keskustasta

#### Välittämisen ilmapiiri, kehittämiskysymyksiä:

- Tyhjillään olevista tiloista huolehtiminen, uusien käyttöjen ideointi.
- Esteettömyys
- Valtatien tiemaisema
- Bussipysäkkien varustetaso
- Istuskelupaikat, varjopaikat kesällä
- Kuntalaisten vaikuttamismahdollisuudet, foorumit, matala kynnyks, aloitteellisuuteen kannustaminen
- Vesistön tilasta huolehtiminen
- Energiaratkaisut
- Mynäjoen virkistyskäytön monipuolistaminen (kanoottisoutu, suppailu, hiihto, luistelu) ja jokiympäristön maisemallisuuden hyödyntäminen keskustassa.









## Kohtaamispaikat

Keskustan elävyyttä ja painopisteiden sijoittumista voidaan tutkia myös tarkastelemalla keskustassa olevia kohtaamispaikkoja. Tähän karttatarkasteluun on sisällytetty vapaamuotoiseen seurusteluun (kahvilat, ravintolat), kulttuuriin (konsertit, taidenäyttelyt) ja vapaa-ajan harrastuksiin (pelikentät, harrastustilat ja kerhot) käytettävien tilojen ja paikkojen sijoittumisen lisäksi myös julkisen palvelun ja kaupallisten palvelujen tilojen sijoittuminen.



## MYNÄMÄEN KESKUSTA

### KOHTAAMISPAIKKOJA KESKUSTASSA

-  Opiskelu-, sivistystoiminta (kouluajan ulkopuolella)
-  Kulttuuri, kirjasto, museo, teatteri, taidenäyttelyt, konserttisaliit
-  Ravintolat, kahvilat, leipomot, nakkikioskit
-  Urheilu, liikunta, kuntosalit; sisätilat
-  Urheilu ja liikunta; ulkotilat
-  Seurakunnan tilat
-  Kerho- tai vastaavat kokoontumispaikat
-  Nuorisotalo

### JULKINEN PALVELU, YHDISTYKSET

-  Kunnanvirastot, valtion virastot, yhdistykset
-  Terveysthuolto (Terveyskeskus, hammash.,neuvola)
-  Paloasema
-  Perusasteen koulutus
-  Lukio
-  Ammatillinen koulutus
-  Päiväkoti
-  Hoitokoti, palveluasuntola
-  Matkahuolto/asiamies

### KAUPPA, PANKIT, APTEEKKI, POSTI

-  Apteekki
-  Tori tai muu aukio
-  Päivittäistavara kauppa
-  Erikoistavara kauppa
-  Pankki
-  Huoltoasema, bensanjakelu
-  Muu palvelu (vakuutuslaitos tms.)



Kohtaamispaikka. Kuva: Anna-Liisa Nisu.

## Johtopäätökset

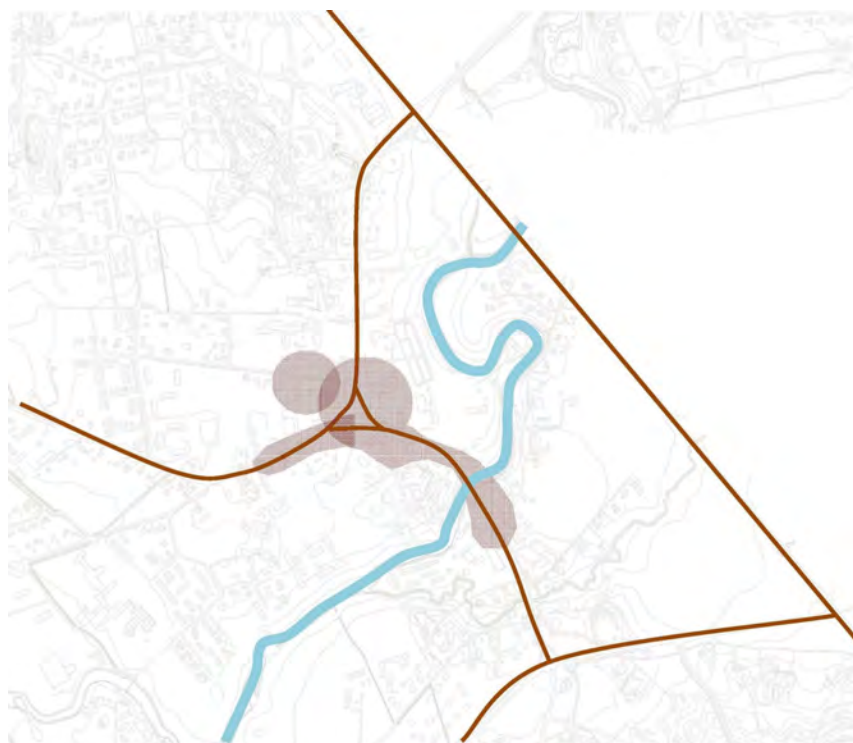
Ydinkeskusta tarjoaa monipuolisesti kohtaamispaikkoja, keskustassa on myös muutamia kahviloita ja ravintoloja. Keskustassa ei ole havaittavissa liiallista toimintojen eriytymistä tai yksipuolistumista, vaan toiminnot ovat sekoittuneet, myös Keskuskadun Keskusraittiosuus on pysynyt elävänä. Ydinkeskustan kohtaamispaikat on hyvin saavutettavissa kevyelle liikenteelle. Asukkailta saadussa palautteessa keskustan vilkkaimmaksi paikaksi koettiin keskusristeyksen viereinen kunnantalon paikoitusalue.

## Painopisteiden muutokset



Tilanne ennen 1960-lukua

Mynämäen painopiste oli pitkään painottunut kirkon lähiympäristöön Suuren Postitien ja Raumalle johtavan tien kolmioristeykseen. Kylien kantatalojen ryhmät muodostivat myös painopisteitä muutoin avoimessa viljelymaisemassa.



Tilanne 1960-luvulla

1960-luvulla taajamakeskusta alkoi huomattavasti kasvaa, oli rakennettu kunnantalo ja Keskuskadulle oli rakennettu uusia asuin- ja liikerakennuksia.



Tilanne 2000-luvulla

2000-luvulla painopiste on hieman jakautunut T-risteykseksi muutetun keskusristeyksen molemmin puolin, kunnantalon ja koulun ympäristö on alkanut painottua kirkon ja yhteiskoulun lohkoa hieman enemmän. Keskuskadun raittiosuus on pysynyt elävänä; entisen meijerin tilalle on rakennettu kirjasto. Valtatien ja Kirkkokadun risteykseen on alkanut muotoutua uusi painopiste.



Yhteenveto painopisteiden muutoksista.



Edellä tehtyjen kulttuuriympäristöä, maisemaa ja liikenneoloja koskevien tutkimusten yhteenvedoksi on laadittu kulttuuriympäristön ja maiseman arvokartta.





## Yleiset johtopäätökset

Taajaman elinvoimaisuus rakentuu useista osatekijöistä. Elinvoimaisuuteen liitetään usein ns. kovat vetovoimatekijät, jossa kasvu on perusta ja muutos on mitattavissa. Tässä hankkeessa on haluttu laajentaa elinvoimaisuuden käsitettä ja ulottaa tarkastelua taajamakuullisiin ominaispiirteisiin sekä koettuihin vetovoimatekijöihin. Käytettyjen menetelmien avulla on syvennetty ymmärrystä niistä tekijöistä, joista taajaman identiteetti rakentuu. **Hankkeessa on selvitetty, millaisista osatekijöistä taajamakuullinen kokonaisuus muodostuu ja miksi – mitä ovat olleet ne muutostekijät, jotka ovat muuttaneet taajamakuua ja mitä muutos on taajaman identiteetille tarkoittanut.**

*Hankkeen tuloksena on historiallisista kerrostumista ja ajallisesta kokemuksesta, tilallisesta tarkastelusta ja toiminnallisista sisällöistä syntynyt Auran ja Mynämäen taajamien identiteettitarinat. Niiden avulla voidaan luoda näkyvä pitkäjänteiseen kunnan kehittämiseen ja kehittämiseen sekä moniulotteista pohjaa kunnan strategialle.*

**Taajamat ovat arjen ympäristöä.** Taajamiemme suunnittelua ohjaavat yleensä arjen toimintoihin ja käytäntöihin liittyvät vaatimukset sekä elinvoimaisuuteen liitetyt tavoitteet palveluiden ja työpaikkojen säilyttämiseksi ja kasvattamiseksi paikkakunnalla. Rakennettua ympäristöä muovaavat erityisesti ajassa vaikuttavat arvot, jotka ohjaavat myös päätöksentekoa. Eri tulokulmista ja tasoilta tarkasteltuna taajamien elinvoimaisuus ja vetovoima voivat tarkoittaa taajamien kehittämisen kannalta hyvinkin erilaisia ja välillä keskenään ristiriitaisiakin tavoitteita.

Keskustaajama merkitsee asukkaille usein palveluita, harrastusmahdollisuuksia ja hyviä liikenneyhteyksiä. Myös virkistysmahdollisuudet ja puhdas ympäristö ja luontoarvot ovat tärkeitä ja maaseututaajamissa myös potentiaalisesti tavoitettavissa. Taajamakuva rakennettuna ympäristönä ja merkityksellisenä kokonaisuutena moniulotteisine tasoinen on vaikeammin mitattavissa ja siten myös vaikeammin konkretisoitavissa. Taajamakuva voi muotoutua ajan saatossa usein rakennushanke kerrallaan tai kuten tulosten valossa nähdään, tie- tai ratahankkeiden voimakkaasti ohjaamana. Yksittäisen hankkeen merkitys ja vaikutukset taajamakuvalle ja identiteetille voi muodostua pienistä mutta merkityksellistä asioista. Toisaalta vaikutukset voivat olla myös radikaaleja. Näiden tiedostaminen helpottaa linjaamaan hankkeelle ja suunnittelulle asetettavia tavoitteita, joilla on suuremmassa kuvassa vaikutusta koko taajamakuvaan ja identiteettiin.

*Tässä hankkeessa on pyritty saatujen havaintojen ja tulosten valossa osoittamaan niitä moninaisia tekijöitä, joilla on merkitystä taajamakuvan kehittämiseen ja ilmentymiseen fyysisessä ympäristössä.*

**Tiedon keruuta kulttuurihistoriallisella selvittämällä.** Keskustojen kehittämissuunnitelmat aloitetaan usein nykytilanteesta lähtien kohti tulevaisuutta. Suunnittelussa lähtötilannetta selvittäessä kaupunki/taajamakuullinen arviointi keskittyy usein pelkästään nykytilanteen kartoittamiseen ja kuvaamiseen. Siihen asti tapahtuneet muutokset, niiden syyt ja seuraukset osana laajempaa kokonaisuutta eivät useinkaan kuulu osaksi perusselvittämistä. Erillisselvityksinä laadittavien kulttuurihistoriaselvitysten avulla voidaan varmistaa, että arvokkaiden rakennusten säilyminen turvataan. Tämä ei kuitenkaan vielä tarkoita, että ympäröivää kehystä, olemassa olevaa rakennetta ja siihen liittyvää historiaa ja merkityksiä, identiteettiä, olisi valmiissa suunnitelmassa välttämättä täysin tunnistettu.

*Kehittämissuunnitelmien ja suunnittelun pohjaksi tarvitaankin tietoa historiallisista kehitysvaiheista ja identiteetin perustasta. Taajaman aikakerrosten ja kehityshistorian tunteminen auttaa uusien elementtien ja uuden identiteettikerroksen kytkemisessä tiedostaen osaksi tarinaa.*

**Rakennussuunnittelu osaksi miljöösuunnittelua.** Suunnittelutehtävä tai tavoite voi olla myös hyvin tiukasti rajattu. Tällöin tarkastelu voi keskittyä pelkästään yksittäiseen rakennukseen tai rakennuspaikkaan ja liikenneneratkaisuissa rajattuun suunnittelu- ja rakentamishankkeeseen. Voidaan puhua rakennuskeskeisestä suunnittelusta, jossa rakennus pahimmillaan jää ilman kontekstia – yhteyttä ympäristöön.

*Taajaman identiteetin kannalta kuitenkin erityisesti rakennusten suhde ja kytkeytyminen ympäristöön ja kaupunkitilaan on merkityksellistä. Rakennuksilla on aina suhde ympäröivään tilaan – miljööseen tai maisemaan. Jokainen rakennus onkin aina osa ympäröivää miljööä ja siihen sisältyviä aika- ja arvokerroksia sekä tilallisia merkityksiä. Tämän yhteyden merkityksen ymmärtäminen on oleellista muutoksia suunniteltaessa.*

**Tilallisuuden merkitys taajamakuvasa.** Taajaman ominaispiirteitä muodostavat rakennusten lisäksi niiden väliin jäävät tilat. Tilallisen hierarkian toteutuminen on taajamakuvalle erittäin tärkeää. Julkisen tilan selkeä vaihtuminen puolijulkiseksi ja edelleen yksityiseksi on tärkeää orientoitumisen kannalta. Jäsentyneen tilan merkitys ja tarkoitus avautuu myös paremmin. Julkisessa tilassa olevat näkymäakselit taajaman merkityksellisiin ja asukkaille tärkeisiin rakennuksiin tai muihin elementteihin kokoavat taajamakuva ja -tilaa ja voivat luoda merkityksiä, joita ei välttämättä aina tiedosteta. Samoin avoimien ja rakentamattomien aukoiden ja tilojen merkitys ymmärretään, kun löydetään selitys historiasta ja nykyhetkeen johtaneesta kehityksestä.

Aina tilojen jäsentymättömyyden syytä ei ole helppoa ymmärtää. Tila, joka näyttäytyy oudon jäsentymättömänä saattaa saada selityksen, kun tunnistetaan esimerkiksi aiemmin paikalla sijainneen rakennuksen asema taajamassa tai sen merkitys tilan rajautumiselle. Myös muutos tielinjauksissa saattaa sekoittaa tilahierarkiat ja rakennusten suuntautumisen ja aseman siinä. Toisaalta tila tai alue, jonka täydennysrakentamista pohditaan, saattaa saada merkityksen juuri osana näkymäakselia tärkeälle rakennukselle. *Rakenteellisten aikakerrosten selvittäminen osana tilallista taajama-analyysia auttaa huomioimaan merkitykselliset paikat ja myös ehättämään ja uudistamaan jäsentymättömiä alueita.*

Taajaman toiminnoissa ja painopisteissä tapahtuvat muutokset – syitä vai seurauksia? Taajamien kehitysvaiheissa tapahtuu yleensä vääjäämättä toimintojen siirtymistä ja uudelleen sijoittumista. Toiminnallisten painopistemutosten vaikutukset voivat muuttaa keskustan luonnetta merkittävästi. Hankkeessa tehtiin havaintona mm. kunnantalon sijainnin merkitys keskustalle. Vaikka suoran palvelun asiointitarve onkin vähentynyt, on hallinnollisella painopisteellä instituutiona ja päätöksentekopaikkana merkitystä kunnan identiteetille. Samalla palveluiden ja työpaikkojen säilyminen keskusta-alueella on tärkeä vetovoimatekijä. Painopisteiden sijainnin merkitys keskustassa avautuu, kun kehitysvaihetarkastelua täydennetään painopistetarkastelulla. Tällöin voidaan tehdä huomioita keskustan rakenteesta, elävyydestä ja niiden suhteesta kulttuurihistoriallisiin arvoihin sekä mahdollisista vaaroista kehitystendensseissä.

**Taajaman identiteettiin vaikuttavat muutokset eivät aina ole asukkaiden ja kunnan itsensä päätettävissä.** Fyysiseen ympäristöön ja taajamakuvaan perinteisesti vaikuttanut tekijä ovat olleet tieratkaisut liikenteen määrrien lisääntyessä. Lisäksi on välillisesti rakennettuun ympäristöön vaikuttavia asioita, joita voi olla vaikea ennakoita ja jotka voivat myös muuttaa taajaman toiminnallisia painopisteitä.

Yksi tällainen muutostekijä on ollut kaupan rakenteellinen murros, joka on vaikuttanut erityisesti taajamien erikoiskaupparjontaan. Toinen muutoksia aiheuttava tekijä on digitaalisuus, joka vähentää fyysisten julkisten palvelupisteiden tarvetta. Myös valtionhallinnon palveluiden keskittämiskehitys näkyy maaseututaajamissa. Näillä on suoria vaikutuksia myös taajamien elävyyteen asiointitarpeiden suuntautuessa muualle kuin taajamaan. Tulevaisuudessa taajamien muutokseen ja palveluiden kohdentamiseen vaikuttaa enenevässä määrin väestörakenteen muutos.

Kaikki tämä heijastuu myös rakennettuun, fyysiseen ympäristöön – siihen arjen ympäristöön, jonka muutosten ennakoitiin ja kehittämisen linjaamiseen ja päätöksenteon tueksi kunnat tarvitsevat työkaluja. *Johdonmukaisten ratkaisujen löytämiseksi onkin tärkeää oppia tunnistamaan niitä, joskus nopeitakin muutostekijöitä, jotka voivat muuttaa identiteettiä voimakkaasti ja jopa peruuttamattomasti.*

**Vuorovaikuttaminen ja osallistaminen – kokemusasiantuntijoina asukkaat.** Asukkaiden kokemukset tärkeistä paikoista ja rakennuksista, mutta myös epäkohdista omassa ympäristössä täydentävät kuvaa taajamien merkityksestä asuinpaikkana. Rakennettu ympäristö näyttäytyy eri tavoin eri kohderyhmille. Asukkaalle taajaman merkityksellisin paikka tai asia voi olla jotain ihan muuta kuin ulkopuolelta taajamaa tarkastelevalle asiantuntijalle. Samalla ulkopuolinen tarkastelija kykenee nostamaan esiin asioita, joita ei läheltä nähdä.

Asukkaat kokemusasiantuntijoina puolestaan tuovat keskusteluun niitä arjen ympäristössä ja toiminnassa vaikuttavia asioita, joiden merkitys myös taajaman kokemiseen ovat tärkeitä. Juuri toimintamahdollisuudet,

palvelut ja kohtaamispaikat muodostavat taajaman sykkeen ja ovat merkittävä osa taajaman vetovoimaisuutta. Kokemus yhteen kuuluvuudesta ja hyvästä ja monipuolisesta palvelustasosta on konkreettinen osa elinvoimaisuutta. Taajaman tai laajennettuna paikkakunnan vetovoimatekijöitä ovat erityisesti sijainti ja saavutettavuus esimerkiksi keskuskaupunkiin nähden, kunnan tarjoama palvelutaso sekä erikoiskaupparajonta sekä harrastus- ja urheilumahdollisuudet.

**Voimavarat, kohtaamispaikat ja välittämisen ilmapiiri.** Kunnan voimavarat muodostuvat monista asioista ja ne voidaan tulkita lähes aina myös vetovoimatekijöiksi. Kovien vetovoimatekijöiden rinnalle on keskustelussa hyvä nostaa myös pehmeät vetovoimatekijät, jotka ovat paitsi asukkaille elämän laadullisesti, myös mm. matkailuelinkeinojen kehittämiseksi tärkeitä. Kulttuurihistoria ja -ympäristö sekä kulttuuritoiminta ovat hyviä esimerkkejä tästä.

Rakennetun-, kulttuuri- ja luonnonympäristön on todettu vaikuttavan välillisesti ihmisen hyvinvointiin. Keskustojen viihtyisyyttä voidaan konkretisoida mm. kohtaamispaikkoja ja niiden määrää ja laatua tarkastelemalla. Fyysinen ympäristö ilmentää myös välittämisen ilmapiiriä. Pehmeiden vetovoimatekijöiden systemaattinen tarkastelu esimerkiksi kuntastrategiassa onkin oleellinen osa kunnan elinvoimapolitiikkaa.

*Tämän vuoksi on tärkeää kurkistaa ”julkisivun taakse”. Tarkastelemalla keskustan toiminnallisuutta mm. kohtaamispaikkoja, painopisteiden muutoksia ja voimavarojen ilmenemistä fyysisessä ympäristössä, voidaan luoda lisäarvoa myös kunnan elinvoima- ja kehittämistyölle.*

Tunnistaminen ja tunnustaminen ovat tärkeässä osassa käsikirjoitettaessa kehitys- ja identiteettitarinan jatkoa. Kokemus taajamasta on monien osatekijöiden summa. Jotta koko tarinaa voidaan ymmärtää, on tärkeää tunnistaa niitä tekijöitä, jotka muodostavat taajamalle identiteettiä. Analyyttisen tarkastelun lisäksi se edellyttää arvokeskustelua. Kokemus sekä rakennetun ympäristön julkisesta tilasta ja sen rakennuksista – miljööstä, että taajaman elävyydestä ja näkymättömiinkin jäävistä voimavaroista, muodostavat kehyksen taajaman elinvoimalle ja uusiutumislle.

Näiden tarpeellisten havaintojen tekemiseksi tarvitaan suunnittelun pohjalle selvityksiä paitsi yksittäisistä rakennuksista, myös julkisen tilan muodostumiseen johtaneista tekijöistä. Kokemuksellista tarkastelua on tarpeellista laajentaa koskemaan koko taajamakuva ja siinä ilmeneviä miljöökokonaisuuksia. Kulttuuriperintö on yksi merkittävä osa taajamien kehittämistä, kun tarkastellaan sitä jatkumoa, miten taajamat ovat kehittyneet ja mitä tulisi kuntien kehittämisessä ja maankäytön ohjelmoinnissa huomioida, kun alueille kaavaillaan muutoksia. Ajallinen tarkastelu voi myös nostaa esiin mahdollisuuksia ja ajatuksia rakenteen eheyttämiseksi sekä antaa selityksiä taajaman epäjatkuvuuskohdille ja jäsentymättömille alueille.

**Arvot – Kokemus – Merkitys -kokonaistarkastelu** on erilaisia tarkastelutulokulmia ja asukkaiden osallistamista yhdistävä suunnittelun työkalupaletti, jolla voidaan koostaa taajaman identiteettitarinaa ja luoda kestävä kehitys kehittämiseksi ja tarinan jatkumiseksi.

*Tarkastelun tärkeä tehtävä on tunnistaa taajaman identiteetille tärkeät tekijät ja niiden merkitys. Tämän jälkeen muutoksiin tähtäävät päätökset ja linjaukset voivat perustua kestävämmälle pohjalle ja uusien elementtien ja kerrosten suunnittelu ja sovittaminen osaksi olemassa olevaa miljöötä ja taajamakuva voi tapahtua perustellusti ja lähtötilanne tunnustaen.*

Mynämäen taajamakohtainen yhteenveto:



## Rakenne

Mynämäen keskustan rakenne on monipuolinen, kaupunkitila vaihtelee intiimistä avaraan. Keskusta on muotoutunut ja kasvanut historiallisen perusrakenteen varaan. Suuri Postitie ja keskiaikainen kivikirkko muodostavat edelleen tänä päivänä taajamakeskustan ytimen. Kirkon viereen sijoittuvan keskusristeyksen lähialueet, etenkin Keskuskatu muodostaa keskustan pääasiallisen julkisen tilan. Keskustassa on havaittavissa useita toisiinsa lomittuvia kulttuurihistoriallisia miljöökokonaisuuksia, jotka luovat eheyttä ja jatkuvuutta tilakokemukseen, ja samalla ne mahdollistavat historian jatkumon kokemisen ja ymmärtämisen. Valtatien 8 rakentaminen 1960-luvulla keskustan itäpuolelta ei ole aiheuttanut vanhan rakenteen rikkoutumista myös valtatie kehittäminen on tehty paikallisiin oloihin sopeutuvasti.

*Kuva: Paula Saarento/TMK*



Maisema, tilallisuus

Mynäjoki virtaa keskustan läpi, jokivesistö on hyvin saavutettavissa matalien rantapenkkojen johdosta. Kirkko on selkeästi maisemallinen dominantti sekä keskustan sisällä, että laajemmin keskustan ulkopuolelta avautuvissa kaukonäkymissä. Kirkon näkyminen valtatielle avoimen viljelymaiseman ylitse on kirkon historiallisen viitekehyksen mukainen. Kirkko näyttää myös ydinkeskustan sijaintikohdan valtatie suuntaan. Valtatien näkymässä myös muu keskustan rakennuskanta kattomuotoineen ja puusto luovat silhuettia. Näkymiä kirkkoon päin keskustan sisällä on turvattu Keskusraitin varren rakennuskannan korkeudella; rakennukset ovat korkeintaan 2½ -kerroksisia raitin varrella, tätä korkeammat rakennukset on sijoitettu taaemmaksi raittimiljööstä.

*Kuva: Paula Saarento/TMK*



### Keskustan painopisteet

Keskustaan on kaksi liittymää valtatieltä. Kirkkokadun liittymästä ydinkeskustaan on matkaa noin 600 metriä. Kirkkokadun ja valtatie liittymän alue on alkanut painottua ydinkeskustan lisäksi, alue muodostaakin potentiaalista keskustarakenteen laajentumisaluetta, kunhan vain samalla varmistetaan Keskuskadun Keskusraittiosuuden elävyyden ja toimintojen jatkuminen. 1950–1960 -luvulla muotoutunut asuin- ja liikerakennusten reunustama Keskusraitti muodostaa keskeisen julkisen tilan, raitti on elävä, historiallisesti kerrostunut ja tilallisesti mielenkiintoinen. Muun muassa kirjaston rakentaminen Keskusraitin varteen on tukenut raitin elävyyttä. Ydinkeskusta on toiminnoiltaan monipuolinen, keskustassa on useita erilaisia kohtaamispaikkoja. Rakennusten ja ulkoalueiden käytössä toimintojen sekoittuminen ja monipuolisuus varmistavat keskustan säilymisen elävänä.

*Kuva: Paula Saarento/TMK*



#### Uudisrakentamisessa huomioitavaa

Uudisrakennusten paikkoja ja rakennustapaa mietittäessä on tärkeää kiinnittää huomiota rakennetun ja rakentamattoman alueen välisiin rajauksiin. Avointa aluetta vasten tarvitaan maisemallinen raja, joka voi samalla toimia tuulensuojana. Avoimen maisematilan reunaan tulisi varoen sijoittaa maisematilaa rajaavia uusia rakennuksia. Maasto on pääluonteeltaan tasaista, paikoitellen maastosta nousee moreenikumpareita ja pieniä mäkiäalueita, kuten muun muassa Nihattula ja Mäenkylä, mäkimäinen maasto mahdollistaa monenlaisten ja monenmuotoisten rakennusten rinnakkaiselon. Tasaisella maastolla on tärkeää kiinnittää huomiota rakennusryhmien kokoihin ja rakennusten sijoitukseen ja suuntaukseen ryhmässä, jotta rakennusryhmät eivät muodostaisi liian monotonista ympäristöä. Rakeisuudeltaan erilaiset alueet tulee myös tunnistaa. Pienipiirteinen tiivis alue saattaa tarvita maisemallisen vaihtumisvyöhykkeen rakeisuudeltaan täysin erilaista aluetta vasten. Myös uudisrakentamisessa uusien katujen luonteeseen, katutiloihin, viherympäristöön ja maisemallisiin näkymäyhteyksiin on tärkeää kiinnittää huomiota. Tilallisuus ja näkemäyhteydet helpottavat orientoitumista ja lyhentävät koettua välimatkaa.

*Kuva: Anna-Liisa Nisu*



### Viljelymaisema, kulttuuriympäristö

Mynäjokilaakson viljelymaisema on väistynyt taajaman kasvaessa. Keskustan yhteydessä on kuitenkin säilynyt laajempia yhtenäisiä viljelyalueita sekä joitakin toiminnassa olevia maatiloja. Taajamarakenteen sisään on jäänyt pienempiä peltolaikkuja, näiden peltolaikkujen säilyminen voi paikoitellen olla tarpeen, jotta rakennettu alue ei muodostu liian ”tukkoiseksi” ja maisemaan jää avaruutta. Pellon avoin luonne voi jatkua vaikka niittynä, pelikenttänä tai nurmipintaisena puistoalueena (vrt. Tapiolan Silkkiniitty). Keskustassa on hyvin vähän luontaisia metsäalueita, niiden säilyminen on tärkeää maiseman ja virkistysmahdollisuuksien monipuolisuuden turvaamiseksi.


Osa kulttuurihistoriallisesti arvokkaista rakennuksista ei ole huomioitu kaavoituksessa ja osaan rakennuksista kohdistuu suoranaisia uhkatekijöitä. Mynämäellä useimmat vanhat rakennukset ovat kuitenkin osa laajempaa miljöökokonaisuutta ja tästä syystä ns. vähäpätöisempikin rakennus voi olla tärkeä juuri kokonaisuuden ymmärrettävyyden kannalta.

*Kuva: Paula Saarento/TMK*



*Etelä-Savon ja Varsinais-Suomen liittojen yhteishanke on saanut rahoitusta Ympäristöministeriöltä*



 Varsinais-Suomen  
MAAKUNTAMUSEO

ARKKITEHTITOIMISTO ANNA-LIISA NISU

*Mukana hanketta toteuttamassa ovat olleet*

*Auran ja Mynämäen kunnat, Varsinais-Suomen maakuntamuseo sekä Arkkitehtitoimisto Anna-Liisa Nisu*

