



Mikä tekee taajaman sellaiseksi kuin se on? Millaisia käännekohtia paikkakunta on kokenut ja mitä niistä on seurannut? Millainen on taajaman identiteettitarina?

Keskustat ovat alati jonkinasteisessa muutoksessa. Aina ei ole helppoa tunnistaa niitä tekijöitä, joilla on merkitystä taajaman identiteetille. Taajaman kehitystarina voi muuttua ja kasvaa, ja identiteetti voi vastata ajan tuomiin haasteisiin, jos sen perusta on tukeva. Rajut muutokset voivat myös katkaista tarinan ja identiteetille voidaan joutua rakentamaan uutta perustaa. Rakennettuun ympäristöön piiloutuukin paljon viestejä, joiden merkitys voi aueta, kun ymmärretään kehitykseen vaikuttaneita tekijöitä.

Identiteetti voidaan nähdä osana taajaman elinvoimaisuutta, joka koostuu monista asioista ja voi näyttäytyä erilaisena tarkastelijasta riippuen. Ymmärrys taajaman identiteettiä muodostavista tekijöistä on tärkeää taajamia kehitettäessä ja uutta suunniteltaessa.

Välineitä taajamien elinvoimaisuuteen ja uusiutumiseen -hankkeessa on tunnistettu näitä tekijöitä. Hankkeessa on tarkasteltu rakennettua ympäristöä, sen ominaispiirteitä ja toiminnallisuutta sekä niihin liitettäviä arvoja, kokemuksia ja merkityksiä. Eri menetelmin on kartoitettu keskustojen historiallista luonnetta ja nykytilaa. Lisäksi on selvitetty, mitkä elementit ja olosuhteet taajamissa ovat sellaisia, joilla on ollut sekä historiallisesti että nykyaikana erityistä merkitystä yhteiskunnan ja yhteisön kannalta. Tietoa on kerätty arkistoaineistojen lisäksi ympäristöä havainnoiden, maastossa valokuvaten ja asukkaita haastatellen.

Tietoa on tuotettu inventoinnissa ja suunnittelussa käytettävillä menetelmillä. Yksittäisiä menetelmiä yhteen tuomalla on voitu muodostaa laajempi kokonaiskuva keskeisistä tekijöistä, joilla on ollut muutostilanteessa merkitystä alueen identiteettiin. Nämä havainnot ovat tärkeitä suunnittelun lähtökohtia.

Taajamaa on tutkittu kolmella eri tavalla. Historiallista perintöä on tutkittu inventoimalla vanhaa rakennuskantaa ja kokoamalla alueiden historiaa. Taajamakuvaa on tutkittu analysoimalla taajaman fyysistä rakennetta. Lisäksi on selvitetty toiminnallisuutta ja taajaman sisällöllisiä merkityksiä. Asukkaiden osallistaminen on lisännyt ymmärrystä taajaman identiteetin kokemisesta. Asukastilaisuuksissa on keskusteltu taajaman koetusta vetovoimasta ja esiin nousseista arvoista ja merkityksistä.

Hanke on tehty yhteistyössä kunnan kanssa ja tuloksia voidaan käyttää sekä kunnan että maakunnan suunnittelutyön edistämiseksi.

Auran vetovoima



Mikä tekee Auran taajamasta vetovoimaisen ja elinvoimaisen? Se on kysymys, johon vastatessa on tärkeää huomioida kuntalaisten mielipide. Heillä on myös näkemys, miten vetovoimaa voidaan lisätä.

Auran kunnan edustaja viittasi tutkimukseen, jonka mukaan maaseututaajamien kehitykseen ovat vaikuttaneet lainsäädännön kehitys, kaavoituksen systemaattinen käynnistyminen 1960-luvulla, jolloin kunnat saivat kaavoitusmonopolin, uudet suunnittelumallit, jotka aiheuttivat maaseututaajamille tyypillisen omaleimaisuuden ja identiteetin häviämisen, hallimyymlöiden rakentaminen sekä kaavoituskäytännöksi tullut hankekohtainen kaavoitus, jolloin taajaman kehitys nojautuu yksittäisten hankkeiden varaan. Myös liikenneratkaisut ovat vaikuttaneet taajamien kehitykseen; ne ovat vaikuttaneet keskustojen sijaintiin ja olemukseen, koska muutokset ovat tapahtuneet autojen ehdoilla, jolloin on syntynyt autotaajamia. Liikeneratkaisuilla on myös suuri vaikutus kiinteistöjen sijoittamiseen sekä pysäköintiratkaisuihin ja niiden hallitsevaan roolin taajamakuussa. Myös taajamien toiminnallisten painopisteiden siirtyminen on ollut tyypillistä maaseututaajamille kuten myös Auralle, jossa on pikkuhiljaa siirrytty 9-tien suuntaan. Muutos ei kuitenkaan ole ollut niin jyrkkää.

Aura, kuten moni muukin taajama, sijaitsee vesistön läheisyydessä. Taajamakuvallisesti sitä ei ole nähty merkittävänä, mutta nykyisin virkistyskäytön ja maisemakuvan kautta vesistöille on syntynyt uutta arvostusta. Aurassakin on huomattu, että jokea pitäisi hyödyntää ja tuoda esille paremmin. Taajamasta tekee vetovoimaisen elävä ja tiivis keskusta, jossa on hyvät kaupalliset palvelut ja virkistykseen ja vapaa-aikaan varattuja alueita. Yhteisöllisyys on merkittävässä asemassa myös.

Erään asukkaan lapsuuden muistoissa Aura oli ihana paikka, jossa keskusta oli kaunis ja vihreä. 1980-luvulla tapahtui kuitenkin muutos, jonka seurauksena myös mielikuva Aurasta muuttui. Aurassa oli paljon hyvää, joka houkutteli asumaan paikkakunnalle. Auran loistava sijainti ja saavutettavuus sekä Auran tarjoamat kunnalliset palvelut olivat merkittäviä tekijöitä. Aurassa oli myös hyvät muut palvelut, mutta erikoiskauppojen väheneminen oli huolen aiheena.

Aurassa on edelleen hyvät peruspalvelut; terveyskeskus, uusi palveleva kauppa ja 1990-luvulla tullut Alko oli kunnalle piristysruiske. Viihtyisyyttä Auraan luovat harrastustoiminnan rikkaus ja yhteisöllisyys. Henkistä hyvinvointia tukevat esimerkiksi kaunis ja vihreä ympäristö sekä yhteiset hankkeet. Toiveena olisi, että juna alkaisi taas pysähtymään Aurassa ja Aurajoki saataisiin paremmin kuntalaisten käyttöön.

Kuntalaisten mukaan varsinainen ydinkeskusta tulee säilyttää ja sinne on saatava elämää. Peltojen ja jokien merkitys ovat asukkaille taajamamaisemassa tärkeitä. Maisemanhoidon mahdollisuuksia tulisi selvittää; esimerkiksi Lahnaojan rannat tulisi kunnostaa ja 9-tien varresta pitäisi tehdä houkutteleva käyntikortti Auralle.

Aurajoen merkitys vetovoimatekijänä on kasvanut viime aikoina. Kuva: Anna-Liisa Nisu

Auran sijainti ja perustiedot



Perustiedot

- Auran kunta on perustettu vuonna 1917
- Pinta-ala on 95,58 km² (josta vettä 0,57 km²)
- kuuluu Varsinais-Suomen maakuntaan, Loimaan seutukuntaan

Väestö

- Väkiluku 3994 asukasta. Väkiluku on ollut noususuuntainen 1980-luvulta lähtien. Väestöennuste on 4201 asukasta vuonna 2025.
- Ikäjakauma: 0–14 v. 20,4 %, 15–64 v. 62,1 %, yli 64 v. 17,5 %.
- Väestötiheys: 42,04 asukasta/km²
- Kesäasukkaita (2011): 81 kesäasukasta, jotka tulevat oman maakunnan alueelta.

Elinkeinorakenne

- palvelut 52,6 %
- jalostus 40,4 %
- Alkutuotanto 5,7 %
- Työttömyysaste 6,1 % (kesäkuu 2019)

Kunnan julkiset palvelut

- Kunnanvirasto
- Yhtenäiskoulu (ala-aste ja yläaste)
- Ei lukiota, ei keskiasteen koululaitoksia

- Kirjasto
- Paloasema
- Terveyskeskus, neuvola, hammaslääkäri
- Apteekki S-marketin yhteydessä
- Päiväkoti (2 kpl keskustassa)
- Hoivakoti/palvelutalo
- Palveluasuntola
- Matkahuollon palvelupiste
- Liikuntapalvelut: urheilukenttä, tekonurmikenttä, jääkiekkokaukalo, liikuntahalli.

Maaseututaajamien kehitykseen vaikuttaneita tekijöitä



Historiallinen tausta

Maaseutukuntien kyläkeskustojen synty/taajamakeskustojen synnyn alkuvaihe ajoittuu Suomessa 1800-luvun jälkipuoliskolle. Keskustojen syntyyn vaikuttaneita tekijöitä ovat olleet kirkon ja kunnallishallinnon erkaantuminen toisistaan ja elinkeinon ja kaupan harjoittamisen vapautuminen (kauppa sallittiin myös maaseudulla). Keskustojen syntyyn vaikuttaneita muita tekijöitä tapauskohtaisesti ovat olleet kirkon sijainti, hyvät liikenteelliset yhteydet; vesistöreitit, maantiet, erilaisten reittien tai maanteiden risteykset, rautatieasemapaikka. Myös maisemarakenteelliset tekijät, kuten maaperä, maisemalliset solmukohtat, ja vesistöolosuhteet (muun muassa kosket) ovat olleet keskustaajamien kehittymisen taustalla. Usein taajamakeskusta on alkanut muotoutua kirkon ympärille.

Kehitys

Maaseutukuntien taajamakeskustat ovat kasvaneet ajan mittaan muutamien kylien ja kantatalojen ryhmästä ensin yhden tai kahden pääraitin varteen sijoittuviksi erilaisten rakennusten tiheiksi rykelmiksi ja siitä edelleen palvelujen ja elinkeinojen monipuolistuttua laajemmiksi taajama-alueiksi (1950–60-luvuilta eteenpäin).

Kehityshistorian aikana kylä- ja taajamakeskustoja ovat muokanneet liikenneoloissa ja -kulttuurissa tapahtuneet muutokset, tekniset innovaatiot (yhdyskuntatekniikka, rakennustekniikka), kaupan rakenteen muutokset, julkisten palveluiden muutokset (koulut, virastot, hoitopalvelut), elinkeinorakenteen muutokset (teollistuminen, maatalouden muutos), asumisessa tapahtuneet muutokset, väestörakenteen muutokset ja poliittisten järjestelmien muutokset (autonomia, itsenäistyminen, EU, globaali maailmantalous).

Auran saha ja Kuuskosken kartano. Kuva: Auran kotiseutuyhdistyksen kokoelmat



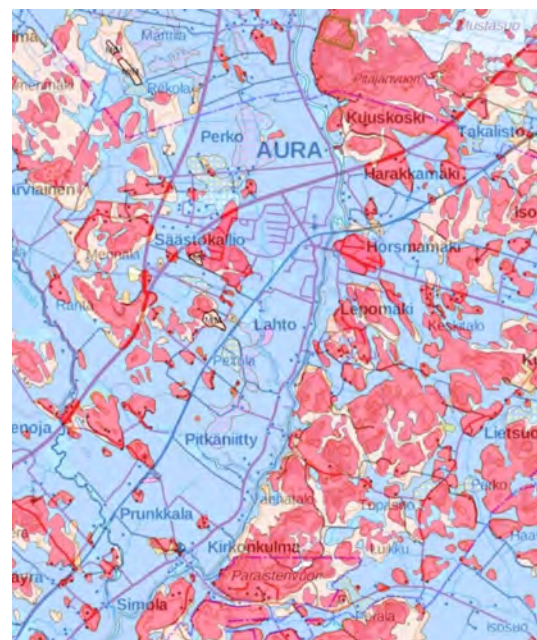
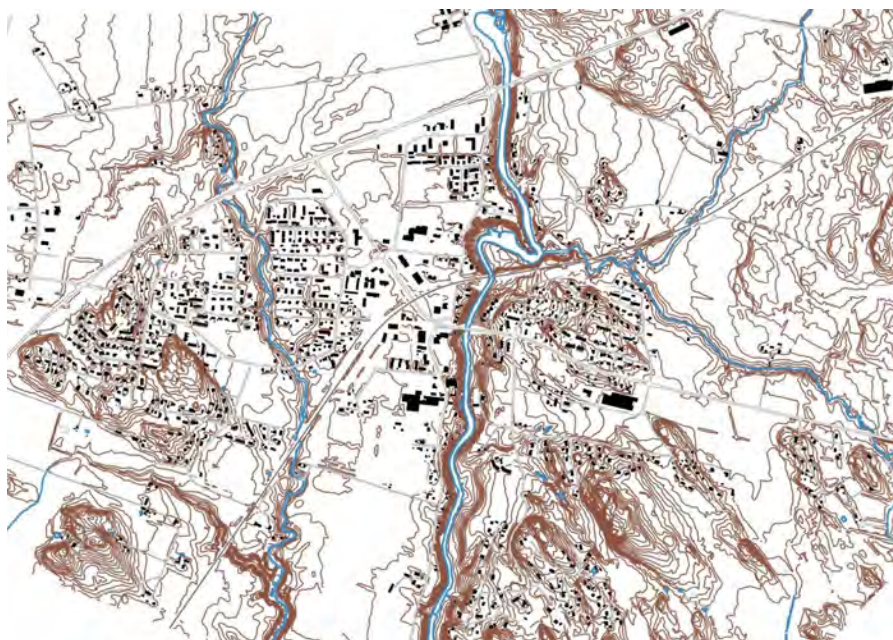
Luonnonympäristö ja maisema

Auran keskustaajamasta osa kuuluu valtakunnallisesti arvokkaaseen Aurajoki-laakson maisema-alueeseen. Maisema-alue ulottuu Turun kaupunkialueen reunoilta aina Oripään kirkonkylän eteläpuolelle saakka. Maisema-alueen rajaukseen on suunniteltu muutoksia Auran kohdalla, päivitysinventointi ei ole vielä astunut voimaan.

Maastorakenne Aurajokilaaksossa on pienipiirteinen ja koillis-lounaissuuntautunut, Auran kohdalla miltei pohjois-eteläsuuntainen. Joki noudattaa kallioperässä olevia murroslinjoja. Aurajoen pääuoman lasku on yhteensä noin 70 metriä (Saaristo 2005).

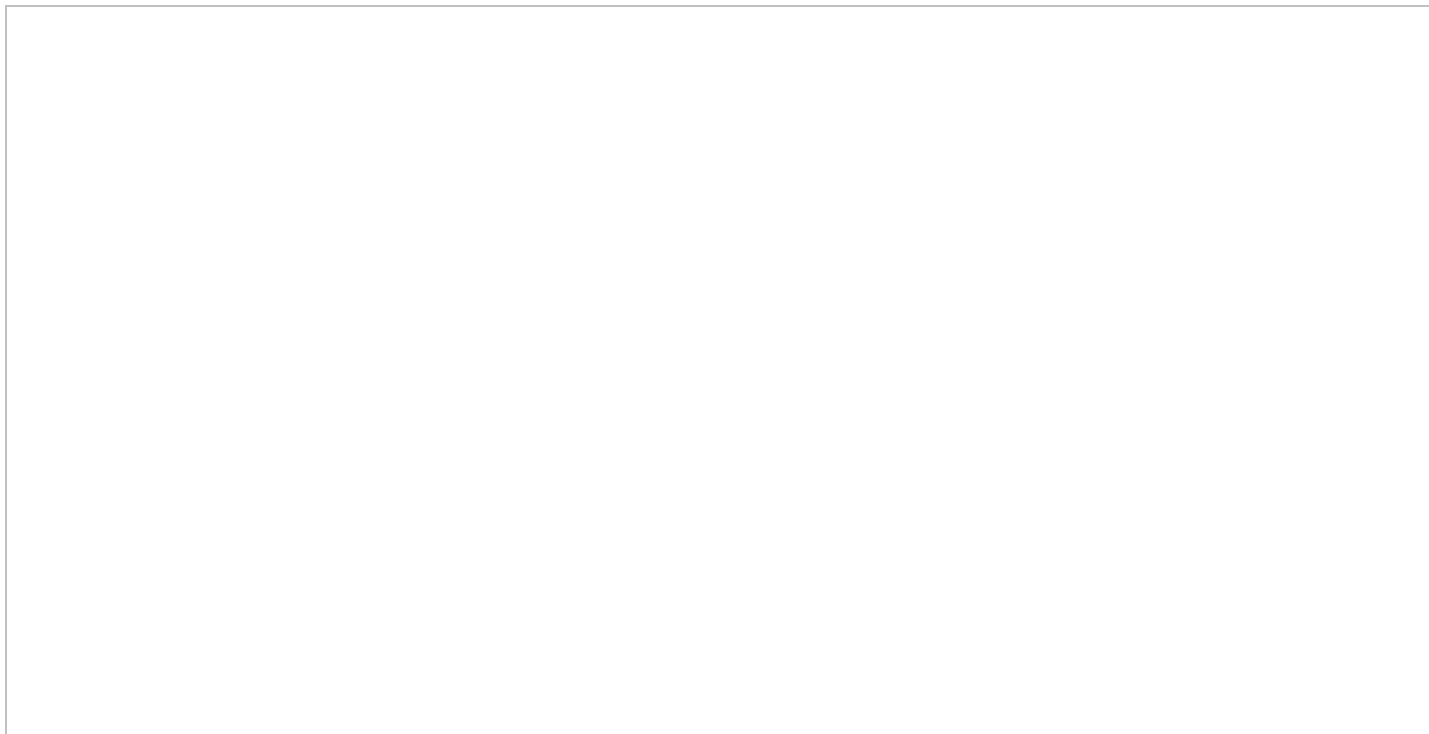
Maasto taajamakeskustan alueella on suhteellisen tasaista, noin +46- +47 metriä meren pinnan yläpuolella. Mäkiiset alueet Aurajoen itäpuolella nousevat paikoitellen aina +80 metriin. vedenpinta Tarvasjoen sillan kohdalla on noin tasossa +35,4. Jokuoman rantatöyräät ovat 10–11 metriä korkeat. Rantatöyräät ovat jyrkemmät joen länsipuolella, maasto nousee loivemmin joen itäpuolella. Matalat rannat sopivat viljelyyn, laitumiksi tai niityiksi.

Maaperä Aurajoen itäpuolella on pääosaltaan kalliota ja moreenia, joen länsipuolella savikkoa. Maasto on peitteistä (metsää) joen itäpuolella, ja länsipuolella avointa, viljeltyä.



Maastonmuodot korostettuina. Pohjakartta Auran kunta. Maaperä. Karttaote GTK, maankamara.fi.

Maisemahistoriakartta



Tutki [maisemahistoriakarttaa](https://karttapalvelu.lounaistieto.fi?lang=fi&zoomLevel=10&coord=259088.5531365606_6731749.431847645&mapLayers=327+100+default,1228+100+&uuid=8f8ccafd-401c-47c1-85fb-a4d16bbd6912&showMarker=true) (link: https://karttapalvelu.lounaistieto.fi?lang=fi&zoomLevel=10&coord=259088.5531365606_6731749.431847645&mapLayers=327+100+default,1228+100+&uuid=8f8ccafd-401c-47c1-85fb-a4d16bbd6912&showMarker=true)

Vanha Tampereentie (Varkaantie) on osa merkittävää Varsinais-Suomen ja Satakunnan välistä keskiaikaista tieyhteyttä. Tie seuraa tiiviisti Aurajokea. Auran keskustan kohdalla Vanha Tampereentie kulki alun perin Viilalan vanhan kylätontin kantatalojen ja joen välissä.

Kylätontit sijaitsivat Aurajoen länsipuolella viljelyalueidensa ääressä.

Hypöisten kylä on asutettu 1300-luvulla, 1540 siellä oli kaksi taloa ja 1782 neljä taloa. Huuska ja Simola sijaitsivat vierekkäin Vanhan Tampereentien länsipuolella ja Aurajoen ja Vanhan Tampereentien välissä sijaitsivat Ala-Huuska ja Knaapi.

Hypöisten talonpoikainen kylä on sulautunut Auran taajamaan ja sen kantataloista on jäljellä Huuska. Vanhalla Simolan ja Huuskan kylätontilla on Aikala -niminen rivitaloyhtiö, jossa kolme uudehkoa rivitaloa. Knaapin tontilla sijaitsee 1980-luvulla rakennettu omakotitalo. Huuska sijaitsee noin 200 metriä vanhalta tontilta etelään.

Viilalan kylässä oli vuonna 1540 kaksi taloa. 1780-luvulla taloja oli jo kuusi. Ne sijaitsivat ryhmässä Vanhan Tampereentien varrella. Talot olivat tuolloin Knaapin osatalot Ääri ja Knaapi, Holpin osatalot Peltto-Holppi ja Kylä-Holppi sekä Urpon kaksi taloa ”Juha-Urpo ja ”Vuori Urpo”.

Viilalan talonpoikainen ryhmäkylä säilyi osana taajamaa melko hyvin aina 1960-luvulle saakka. Vanhoista taloista on jäljellä Peltto-Holpille kuuluneet rakennukset, jotka sijaitsevat vanhan kyläalueen pohjoispuolella.



Urpo tieltä. Kuva: Auran kotiseutuyhdistyksen kokoelmat.



Vanha Yli-Knaapi. Kuva: Auran kotiseutuyhdistyksen kokoelmat.

Kuuskosken vanha kylätontti sijaitsee keskustaajaman pohjoispuolella. Kylä asutettiin 1300-luvulla ja vuonna 1540 siellä oli kaksi taloa, jotka yhdistettiin 1670-luvulla. Ratsutila jaettiin välillä kahteen osaan ja 1780-luvulla se oli jaettu kolmeen osataloon, jotka sijaitsivat rinnakkain kylätontilla keskellä peltoaukeaa nykyisestä Kuuskosken kartanosta pohjoiseen.



Kuuskosken kartano, vanhin osa 1840-luvulta, nykyinen huvilamainen muoto on vuodelta 1898 tehdystä laajennuksesta.
Kuva: Auran kotiseutuyhdistyksen kokoelmat.

Kuuskosken sahan ja jauhomyllyn toiminta alkoi vuonna 1727. Kuuskoskessa oli pieni mylly jo 1500-luvun lopulla. Saha paloi vuonna 1734, mutta se rakennettiin uudelleen. Omistajat vaihtuivat useaan kertaan ja Kuuskosken suvulle saha siirtyi 1850-luvulla. Sahan toiminta loppui vuonna 1859, mutta vuonna 1892 Erland

Kuuskoski perusti tilalleen höyrysahan. Saha ja mylly sijaitsivat vierekkäin sillan lähellä, kunnes 1910-luvulla jo sähkökäyttöinen saha siirrettiin sille paikalle, missä se toimi 1980-luvulle saakka. Kuuskosken mylly toimi toiseen maailmansotaan saakka ja se purettiin 1960-luvun alussa.



Auran saha ja Kuuskosken kartano. Kuva: Auran kotiseutuyhdistyksen kokoelmat.



Kuuskosken mylly. Kuva: Auran kotiseutuyhdistyksen kokoelmat.



Taajaman rakentuminen aikakerroksittain

Karttakuvat kuvaavat nykypäivään säilyneitä rakennuksia.



Ennen 1870-lukua

Ennen 1870-lukua rakennetut rakennukset sijoittuivat pääasiassa vanhoille kylätonteille (kuvassa vaalean punaiset alueet). Auran taajamassa ei ole tiettävästi säilynyt yhtään rakennusta ajalta ennen 1870-lukua.

Huuska on vanha sukutila, joka on ollut olemassa jo 1600- ja 1700-lukujen vaihteesta. Tilan talouskeskus on siirretty nykyiselle paikalle luultavasti 1800-luvulla, ja se on yhdistetty Ali-Huuskan ratsutilasta ja Yli-Huuskan verotilasta sekä osasta Knaapin tilan maita. Vanha päärakennus, joka oli rakennettu kärjätuvaksi 1700-luvun lopulla, on purettu pihapiiristä ja siirretty metsästysmajaksi sellaisenaan.



Vanha ja nykyinen päärakennus 1930-luvulla. Kuva: Auran kotiseutuyhdistyksen kokoelmat.



Vanha päärakennus on ollut satulakattoinen rakennus, jonka keskiosassa oli mansardi. Kuva: Auran kotiseutuyhdistyksen kokoelmat.



Huuskan nykyinen päärakennus on rakennettu 1897. Kuva: Paula Saarento/TMK.

Peltoholppi (2:1) sai nimensä Isojaossa 1788, ja se on osa Holpin perintötaaloa. Nykyinen päärakennus on rakennettu 1800- ja 1900-lukujen vaihteessa.



Peltoholpin kantatilan rakennuksia Vanhalla Tampereentiellä. Tie on nykyisin Savirannankuja liikenneympyrän ja rautatien välissä. Kuva on 1930-luvulta, jolloin päärakennuksessa toimi Lounais-Suomen Osuusteurastamon Auran konttori. Rakennuksen päädyssä lukee Osuusteurastamo ja Osuuskassa. Kuva: LSO Food Oy:n kokoelmat. TMK.



1870-luku

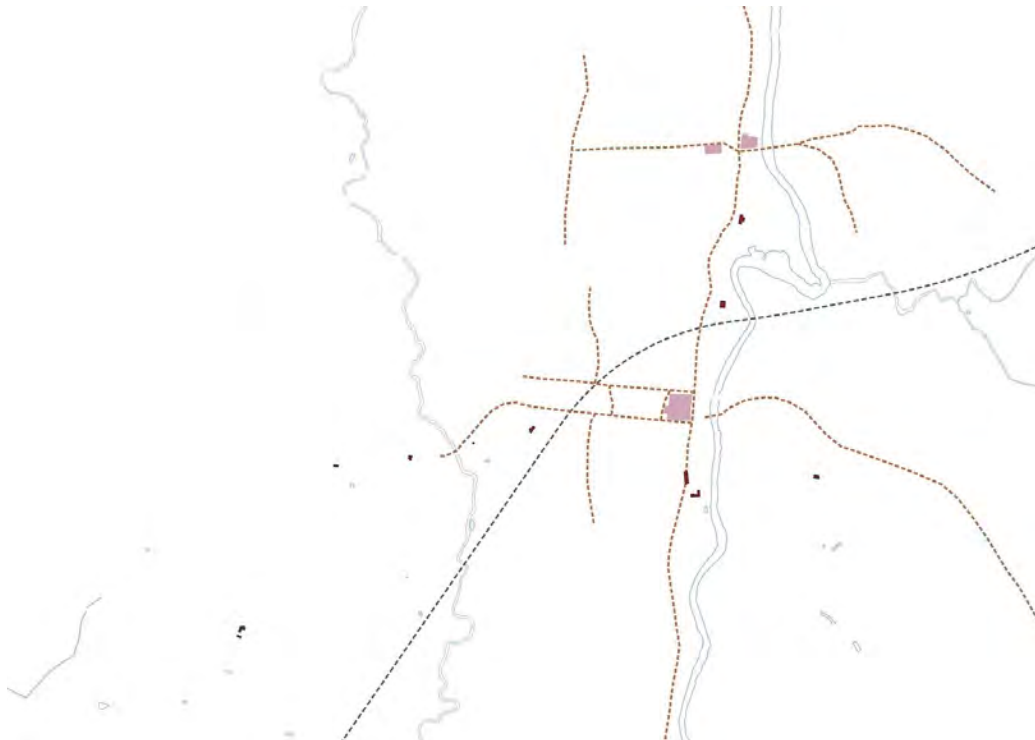
RAUTATIEASEMAPAIKKA

Valtion rautateillä on ollut oma rakennuttamis- ja suunnitteluorganisaatio 1870-luvulta lähtien. Rautatie rakennettiin yhdistämään maakuntien keskuspaikat ja sisävesialueet rannikkokaupunkien satamiin. Siten syntyivät pitkät etelästä pohjoiseen ulottuvat pääradat läntisine haaroineen. Myöhemmin rakennettiin niihin yhdistyviä poikkiratoja. Valtakunnallinen rautatierakentaminen on toiminut myös uuden arkkitehtuurikielen ja rakennuskulttuurin levittäjänä 1800–1900-luvun vaihteessa. Paikallisella tasolla asema-alueet olivat tärkeitä sekä toiminnan ja työpaikkojen että miljöön ja rakennuskannan osalta.



Auran rautatieasema rakennettiin 1875–1876 Knut Nylanderin tyyppiirustuksen mukaisesti IV luokan asemarakennukseksi. Rakennusta laajennettiin ja siihen tehtiin muutoksia 1908–1909 B. Granholmin toimiessa suunnittelijana. Kuva: Auran kotiseutuyhdistyksen kokoelmat

Vuonna 1859 maakaupan kielto purettiin, mutta kaupan ja kaupungin minimietäisyys tuli olla vähintään 50 virstaa eli reilu 50 kilometriä. Pari vuotta myöhemmin asetusta maakaupasta muutettiin niin, että kaupan perustaminen tuli myös mahdolliseksi Aurassa. Auran ensimmäinen kauppa perustetaan Viilalaan 1870-luvun alussa.



1800-luvun loppu

Vähitellen aseman läheisyyteen syntynyttä taajamaa aletaan kutsua Auraksi. Rautatien myötä alueelle alkaa syntyä teollisuutta ja muuta yritystoimintaa, kauppaliikkeitä ja käsityöläisten verstaita. Asemanseudusta muodostuu liike-elämän ja teollisuuden keskus.

Auran nahkatehtaan historia ulottuu 1890-luvulle, jolloin karvarikisälli Juho Jokinen perusti nahkurinverstaan Viilalan kylään. Toiminta alkoi Jokisen rakennuttamasta (Rauhala V, 1893) asuinrakennuksesta, jonka tupahuone toimi nahkurin kuivaverstaana. Jokinen perusti vaatimattoman nahanmuokkaustehtaan 1894.

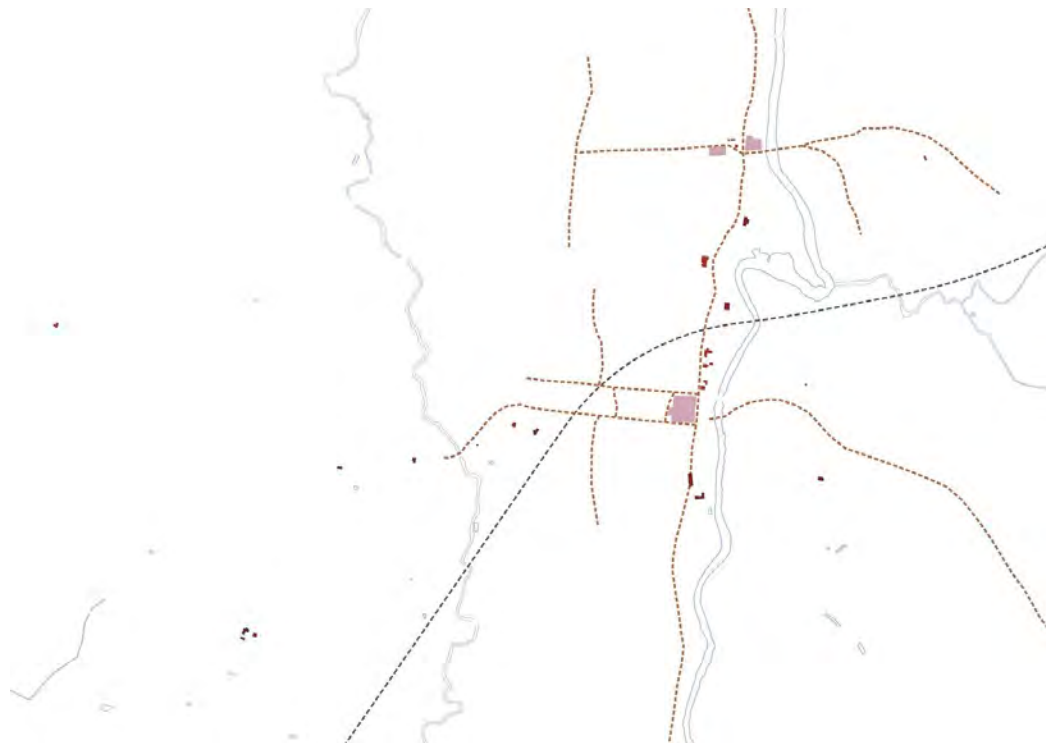


Nahkatehtaan vanhaa puolta 1900-luvun alkupuolelta. Kuva: Auran kotiseutuyhdistyksen kokoelmat.

Auraan rakennetaan 1800-luvun lopussa muun muassa merikapteeni Schoultin huvila, joka sijaitsee Vanhan Tampereentie varrella, rautatien pohjoispuolella.



Merikapteenin huvila Koskenpää, Viilala (1880–1882). Kuva: Auran kotiseutuyhdistyksen kokoelmat.



1900-luvun alku

Suomessa astui voimaan vuonna 1865 kunnallisasetus, jonka myötä kuntien tehtäväksi vakiintui maallinen hallinto, köyhäinhoito ja koulutoimi.

Asemanseudun koulu aloittaa toimintansa yksityisenä kouluna Huuskan talossa vuonna 1900. Alueella oli vuodesta 1897 lähtien toiminut Pöytyän kunnan perustama koulu, joka siirtyi 1900 uuden koulun valmistuttua Auvaisiin. Tästä syystä asemanseutulaiset halusivat oman koulun, ja koska Pöytyän kunta ei pitänyt sitä tarpeellisena kyläläiset päättivät perustaa koulun yhteisvoimin. Kartanonomistaja Erland Kuuskoski lahjoitti koululle oman talon, joka valmistui 1902.



Asemanseudun koulu 1900-luvun alussa. Kuva: Auran kotiseutuyhdistyksen kokoelmat.

Suomessa osuustoimintalaki astuu voimaan 1901, mutta osuustoiminta oli alkanut Suomessa jo 1800-luvun loppu puolella. Auran Osuusmeijeri ja Osuuskauppa aloittavat toimintansa vuonna 1907.

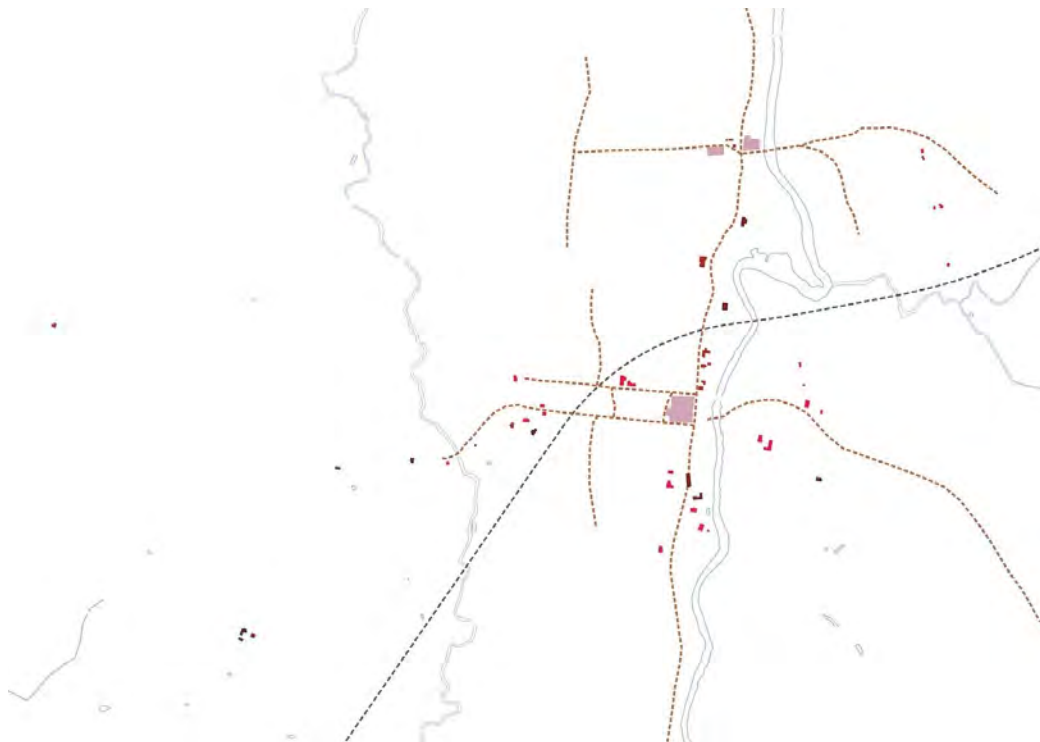


Auran Osuuskauppa Yli-Knaapin talossa 1900-luvun alussa. Kuva: Auran kotiseutuyhdistyksen kokoelmat.

1900-luvun alussa Viilalaan perustetaan Anttilan höyrysaha ja Savirannan limonaditehdas.



Anttilan saha, purettu 1970-luvulla. Kuva: Auran kotiseutuyhdistyksen kokoelmat.



1910-luku

Suomen ensimmäinen työväenyhdistys perustettiin 1884 Helsingissä. Vuonna 1890 työväenyhdistyksiä oli jo parikymmentä Suomen suurimmissa teollisuuskaupungeissa. Auralaisen työväestön järjestötoiminta alkoi 1900-luvun alussa. Auran työväenyhdistys oli perustettu 1905, ja vuonna 1910 valmistuu Kotimäen työväentalo.



Kotimäki ja työväenyhdistyksen väkeä. Kuva: Auran kotiseutuyhdistyksen kokoelmat.



Talouskaupan rakennus vuodelta 1910. Rakennuksessa on toiminut kauppa 1920-luvulta alkaen. Leimon kauppa oli ensimmäinen yritys, jonka jälkeen siinä toimi Kyrön-Auran Maanviljelijäin kauppa ja lähes 70 vuotta siinä toimi Saarisen perheen Talouskauppa. Kuva: Auran kotiseutuyhdistyksen kokoelmat.



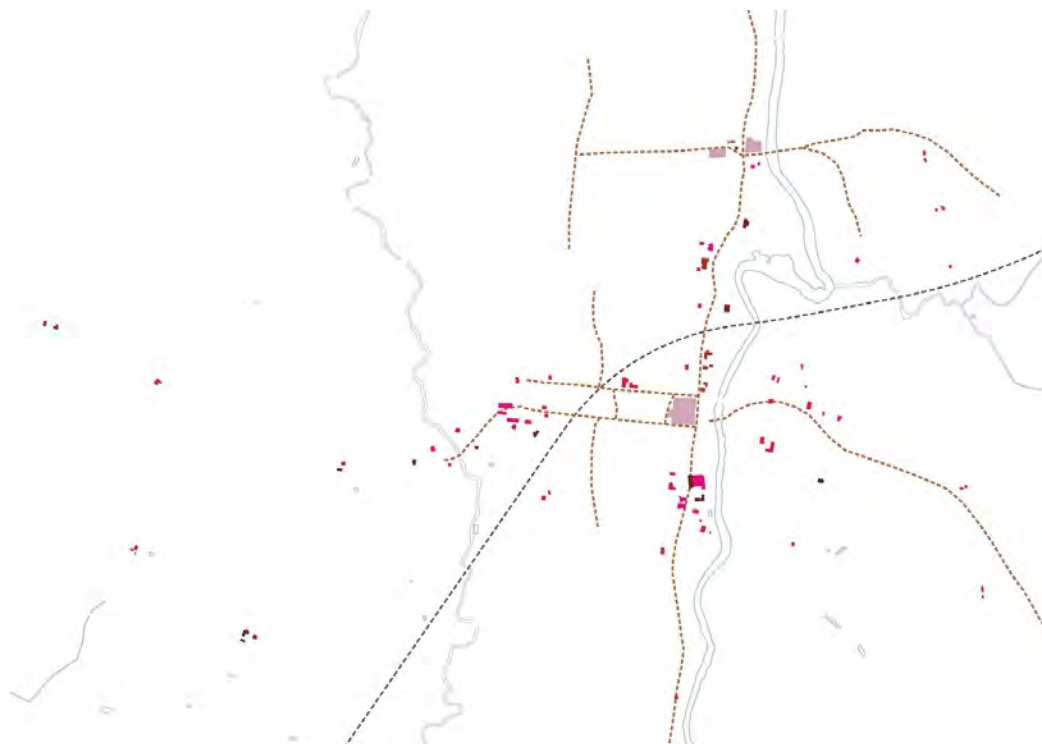
Nahkatehtaan johtajan asuinrakennus ja konttori, rakennettu 1910.
Kuva: Paula Saarento/TMK.



Auran osuuskauppaliike jakautui kahtia vuoden 1918 sodan jälkeen. Auran Osuuskauppa liittyi KK:oon ja SOK:lainen Osuusliike Maapohja avasi liikkeensä vuonna 1919. Rakennus sijaitsi vanhalla kylätontilla, ja se purettiin 1970-luvulla. Kuva: Auran kotiseutuyhdistyksen kokoelmat.

Auran itsenäistymisaikaan vuonna 1917 Aurassa toimii kolme räätäliä, sorvari, kaksi nahkuria, leipuri, maalari, neljä seppää, kaksi peltiseppää ja kelloseppä.

1900-luvulla puusepänteollisuus oli merkittävä toimiala Aurassa. Asemanseudulla toimii vuoden 1917 tienoilla 11 puuseppää. Vielä 1950-luvulla puuteollisuus tarjosi työpaikan lähes 30 hengelle. Pisimpään, 1990-luvulle saakka, toiminta jatkui Puuseppäin Yhtymässä.



1920-luku

1920-luvulla nahkatehdasta laajennetaan tuotantorakennuksella, joka muodostuu kahdesta kolmikerroksisesta rakennuksesta. Tien toisella puolelle rakennetaan vuosina 1915–1920 ja 1948 kattilahuone, piippu ja paja.



Auran nahkatehdas. Kuva: Auran kotiseutuyhdistyksen kokoelmat.



Auran meijerin oma toimitalo valmistui 1924 rautatien varteen Viilalaan. Aikaisemmin meijeri oli toiminut Kuuskosken kartanon entisessä meijerissä nykyisessä Koskipirtin museotalossa. Meijeri purettiin 1980-luvulla. Kuva: Auran kotiseutuyhdistyksen kokoelmat.



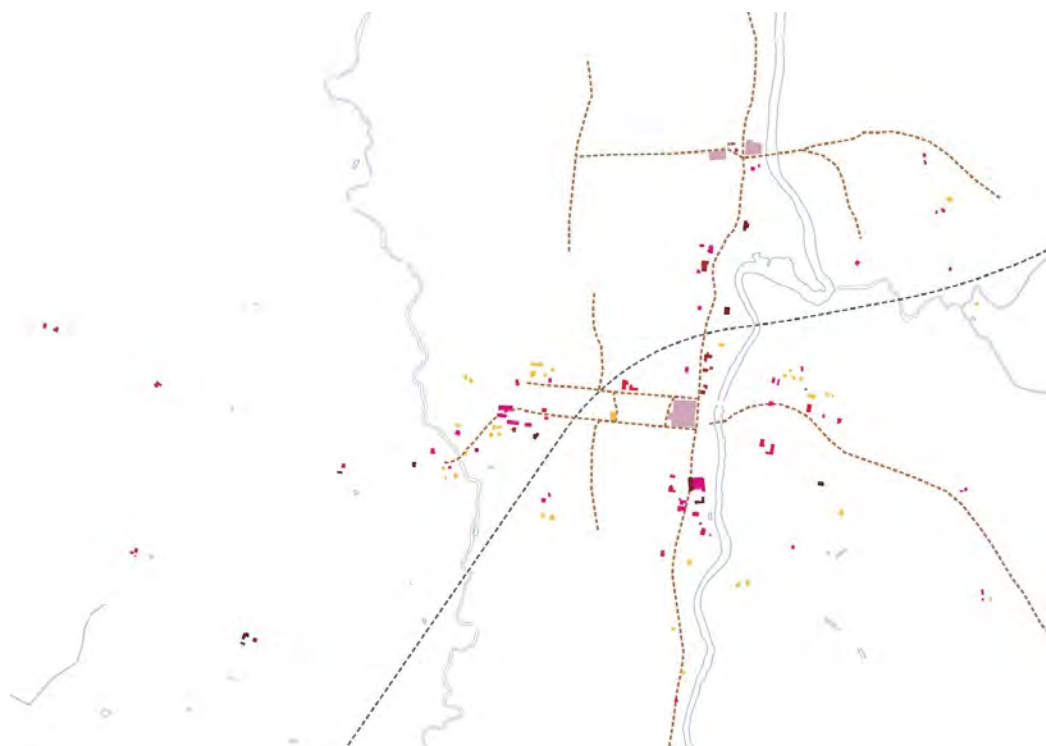
Päivölä on rakennettu 1924 Auran kunnan nimismiehen Helteen asunnoksi. Sen on suunnitellut rakennusmestari F.R. Koskenheimo. Kuva: Anna-Liisa Nisu.



Ilmakuva Aurasta 1930-luvulta

Etualalla Osuuskaupan, Ali-Knaapin (majatalo) ja Urpon (Vuori) rakennuksia. Keskenmällä Anttilan saha ja Maapohja. Valkoinen matala rakennus keskellä on Vuoren suutarinverstas. Radan takana on meijeri ja kansakoulu sekä Huuskan talo.

Kuva: Auran koti-seutuyhdistyksen kokoelmat



1930-luku

1930-luvulla Auran keskusta muodostuu kantatilojen rakennuksista, jotka sijaitsevat vielä vanhalla kylätontilla. Vanha Tampereentie mutkittelee keskustan läpi ylittäen radan ennen meijeriä.

Aurassa toimii tuolloin muun muassa Osuuskauppa, Osuuskaupan kahvila-leipomo, Osuusliike Maapohja, Horsman kauppa, majatalo eli kestiekievari Ali-Knaapin rakennuksessa, Alhomäen paja, Otavan kahvila, Rintalan peltisepänliike, Vierunahteen kauppa sekä puhelinkeskus. Otavan talon vieressä on tori, jonka mukaan Otava sai lisänimen *Torila*. Talossa on toiminut kahvilan lisäksi ruokala, paperikauppa ja ruumisarkkuliike.



Majatalo Ali-Knaapin rakennuksessa vanhalla kylätontilla. Rakennus purettiin 1970-luvulla. Kuva: Auran kotiseutuyhdistyksen kokoelmat.



Kylä-Holpin tontille rakennettiin vuonna 1929 Osuuskaupan leipomo- ja kahvilarakennus, ja vuonna 1989 se purettiin Säästöpankin toimitalon (Kulmala, 1991) tieltä. Kuva: Auran kotiseutuyhdistyksen kokoelmat.

Suomessa ensimmäinen osuuskassa aloitti varsinaisen toimintansa vuonna 1903. Prunkkalan osuuskassa perustettiin vasta 1915 maamiesseuran toimesta. Vuonna 1932 osuuskassa muuttaa Asemansseudulle Lounais-Suomen Osuusteurastamon kiinteistöön, ja vuonna 1935 se saa nimekseen Auran Osuuskassa. Osuuskassa muutti Asemansseudulle, koska siellä ei ollut pankkia Maakuntapankin lopetettua, ja se nähtiin tarpeellisena osuuskassan kehittämisen kannalta.



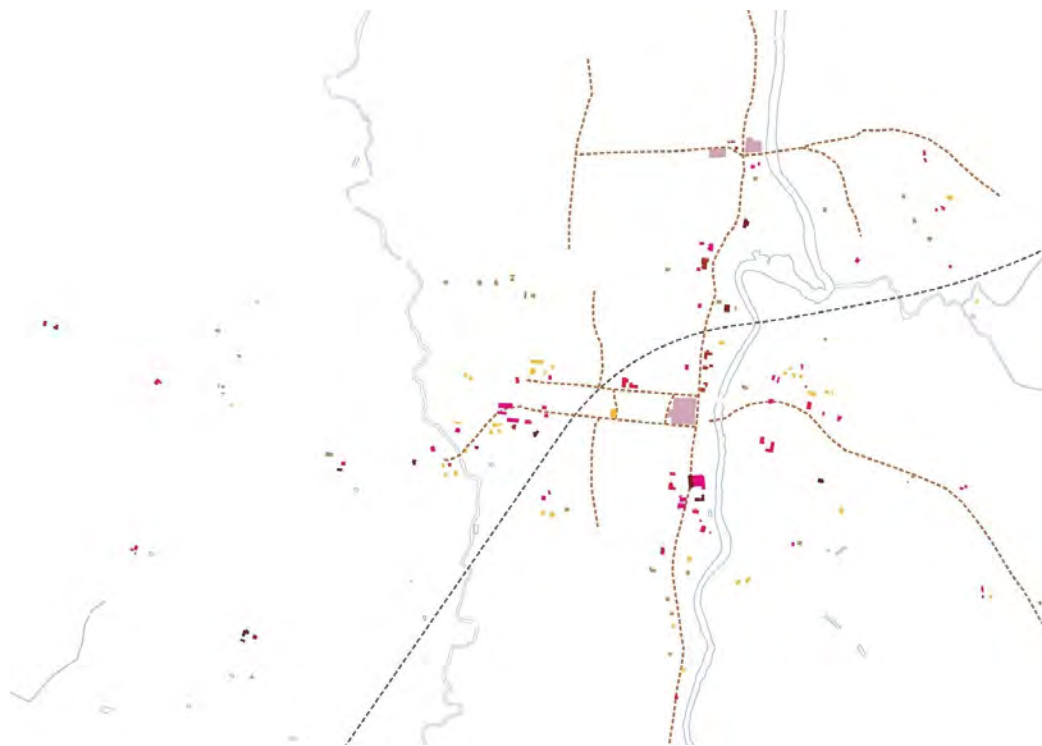
Maakuntapankki. Kuva: Auran kotiseutuyhdistyksen kokoelmat.

1930-luvulla Auraan rakennetaan toinen työväentalo Aurantalo (1938). Vuonna 1905 perustettu työväenyhdistys lakkautettiin 1920-luvulla sen sisällä syntyneiden erimielisyyksien takia. Vuonna 1926 Auraan perustettiin toinen työväenyhdistys nimeltään Valo lakkautetun työväenyhdistyksen tilalle. Se sai vuonna 1928 Kotimäen käyttöönsä, mutta vanhojen riitojen takia Kotimäki siirtyi kunnan omistukseen. Sen jälkeen rakennus toimi suojeluskuntatalona (1929–1945).

Varsinais-Suomen suojeluskuntien perustamiseen vaikuttivat keskeisellä tavalla maakunnassa esiintyneet vakavat poliittiset levottomuudet. Suomessa toimi vapaaehtoinen maanpuolustusjärjestö Suojeluskuntajärjestö vuosina 1918–1944. Kotimäen siirryttyä kunnalle, Valo kokoontui esimerkiksi Otavan kahvilassa kunnes Aurantalo valmistui 1938. Aurantalossa toimii vielä Auranmaan painiseura.



Aurantalo joulukuussa 2018. Kuva: Paula Saarento/TMK.



1940-luku

Jo itsenäisyyden ensimmäisinä vuosikymmeninä Suomessa panostettiin ennaltaehkäisevän terveydenhuollon kehittämiseen ja palvelujen ulottamiseen maaseudulle. Kuntien veloitteesta järjestää terveydenhuollon palveluja oli määräyksiä jo vuoden 1865 kunnallisasetuksessa. Keskeiset kunnallista terveydenhuoltoa ohjaavat lait laadittiin 1930–1940-luvulla. Ne koskivat yleistä lääkärinhoitoa, kunnan kättilöitä, kunnallisia terveystalonia sekä kunnallisia äitiys- ja lastenneuvoloita. Terveystalojärjestelmä syntyi sotien jälkeen, ensisijaisena palvelumuotona oli neuvolatoiminta, joka vuonna 1944 tuli lakisääteiseksi. Vuodesta 1946 lähtien kunnallisia terveystaloja rakennettiin osaksi ruotsalaisten kummikunta-avustuksilla ja yleishyödyllisten järjestöjen tuella. Monilla paikkakunnilla rakennus tehtiin Mannerheimin Lastensuojeluliiton terveystalovaliokunnan piirustuksilla tai niiden pohjalta pienin muutoksin.



Auran terveystalo valmistui vuonna 1948. Rakennuksessa toimii kunnan vapaa-ajan toimisto ja päiväkotia. Kuva: Paula Saarento/TMK.

Säästöpankki, joka oli aloittanut toimintansa Prunkkalassa 1901, muuttaa Asemansseudulle Anttilan taloon 1946.



Säästöpankki Anttilan talossa. Kuva: Auran kotiseutuyhdistyksen kokoelma



1950-luku



Matti Vaiston suunnittelema koulurakennus "Kivikoulu" valmistui 1952. Kuva: Auran kotiseutuyhdistyksen kokoelmat.

1950-luvulla pankit saavat keskusraitin varrelle omat toimitalonsa.



Heikki Sarainmaan suunnittelema Säästöpankki vuodelta 1953. Kuva: Auran kotiseutuyhdistyksen kokoelmat.



Säästöpankki 1957. Rakennusta laajennettiin vuonna 1969 Sarainmaan suunnitelmien mukaan. Kuva: Auran kotiseutuyhdistyksen kokoelmat.



Arkkitehti Hellevuon suunnittelema Osuuskassan toimitalo vuodelta 1954. Kuva: Auran kotiseutuyhdistyksen kokoelmat.

Auran Osuuskauppa rakennuttaa uuden myymälän vanhan tilalle 1959. Rakennus oli hyvin moderni muihin 1950-luvulla rakennettuihin rakennuksiin verrattuna.



Auran Osuuskauppa 1950-luvulla. Rakennus purettiin uuden myymälän tieltä. Kuva: Auran kotiseutuyhdistyksen kokoelmat.



Uuden myymälän avajaiset 1959. Kuva: Auran kotiseutuyhdistyksen kokoelmat.

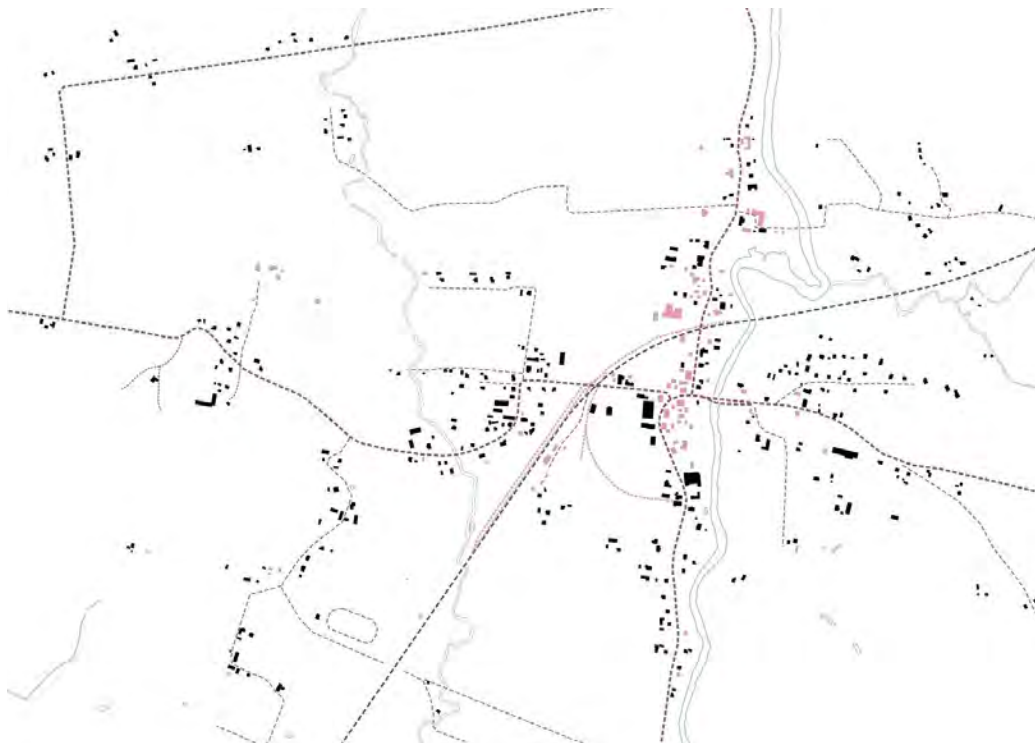


Osuuskauppa 1960-luvulla. Kuva: Auran kotiseutuyhdistyksen kokoelmat.



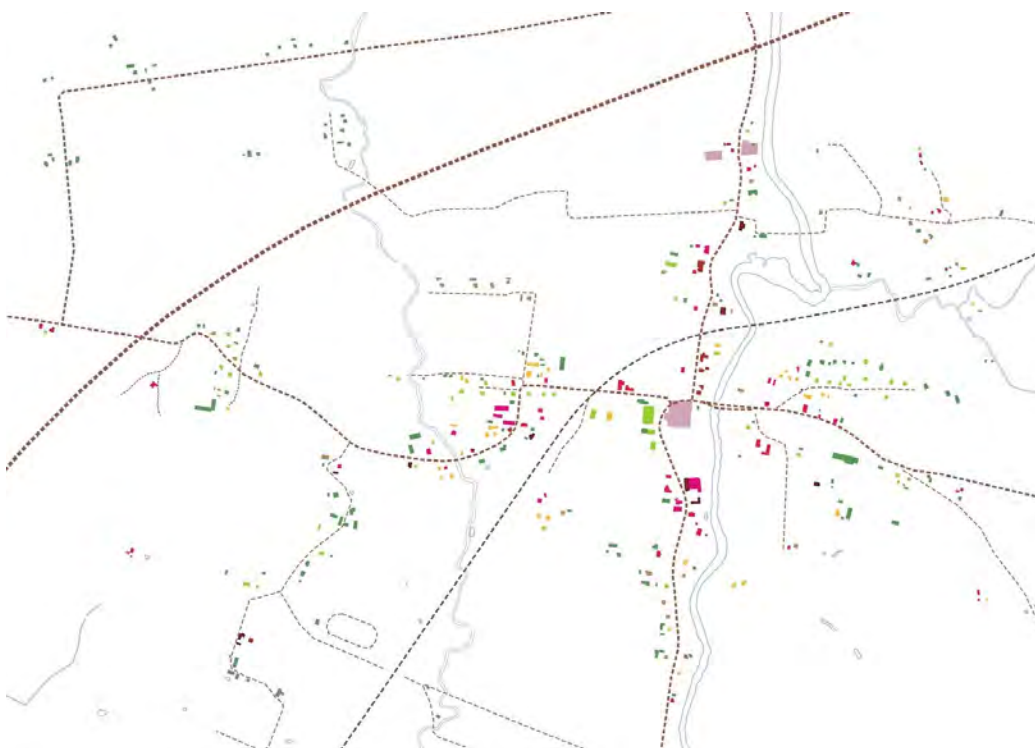
Ilmakuva 1960-luvun lopulta

Kuva: Auran kotiseutuyhdistyksen kokoelmat



Auran taajama 1960-luvulla

Taajaman painopiste hahmottuu vielä 1960-luvulla selkeänä Vanhan Tampereentien ja Tarvasjoentien risteyksessä. Kartalla näkyviä punertavia rakennuksia ei enää ole. Suurin osa rakennuksista purettiin 1970–1980-luvulla.



1960-luku

ASEMAKESKUSTA KEHITTYY

Teollistuminen on voimakasta 1960- ja 70-lukujen vaihteessa. Aura olikin 2010-luvulle asti Varsinais-Suomen teollisuusvaltaisn maaseutukunta.

Rautatie ylitetään tasoristeyksin.



Karviaistentien tasoristeys. Kuva: Auran kotiseutuyhdistyksen kokoelmat.



Vanhan Tampereentien tasoristeys. Kuva: Auran kotiseutuyhdistyksen kokoelmat.

Keskustatoiminnot laajenevat Vanhan Tampereentien varrelta radan länsipuolelle.



Vanha ja uusi paloasema. Uusi rakennettiin 1960–1962 ja vanha purettiin 1960–1970-luvun vaihteessa. Kuva: Auran kotiseutuyhdistyksen kokoelmat.



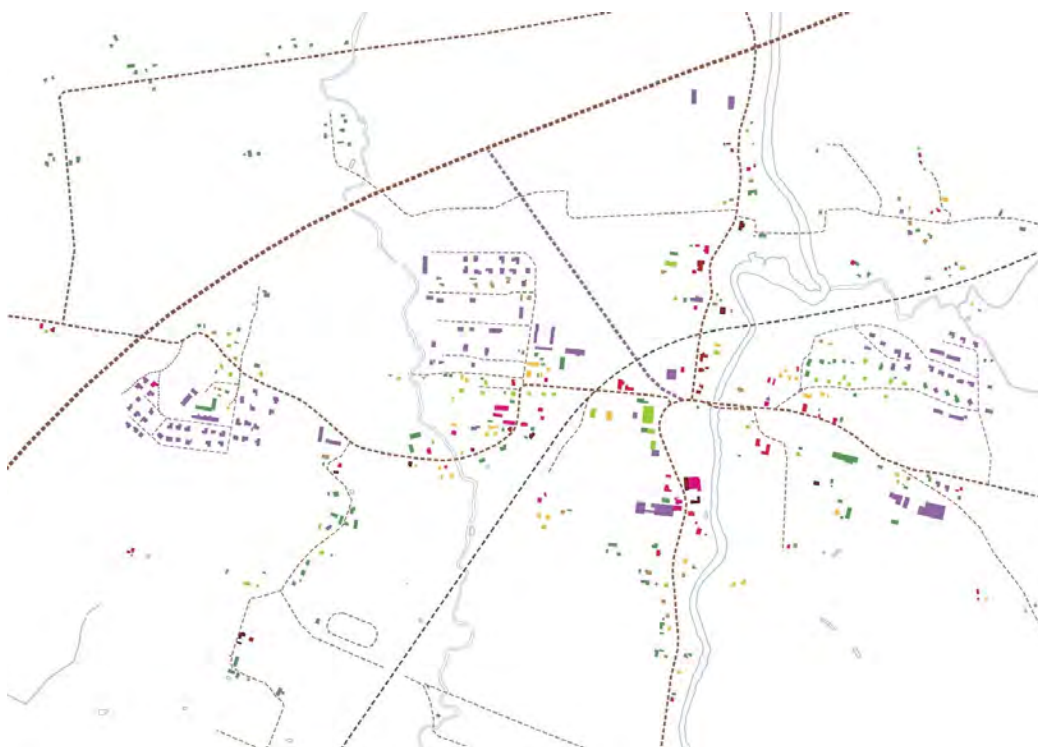
Tarvasjoentien vanha silta. Kuva: Auran kotiseutuyhdistyksen kokoelmat.



Tarvasjoentien uutta siltaa rakennetaan 1963. Kuva: Auran kotiseutuyhdistyksen kokoelmat.



Osuuskauppaa laajennettiin ravintolaosalla 1968. Kuva: Auran kotiseutuyhdistyksen kokoelmat.



1970-luku

LIIKENNEJÄRJESTELMÄN MUUTOS, AUTOLIIKENNE

Valtatie 9 rakennetaan 1960-luvun loppupuolella (Sitä ennen Vanha Tampereentie oli Tku-Tre yhteys).

Tarvasjoentie yhdistetään valtatiehen (Yhdystie) ja Tarvasjoentien luokitus muuttuu seututieksi 224 Auran ja Halikon välillä 1980-luvun lopulla.

Rautatie ylitetään tasoristeyksin.

Kunnantalo rakennetaan. Kuntakeskus sijaitsi Prunkkalan kylässä Kirkonkulmalla 1970-luvulle asti. Kunnantalon rakentaminen Asemanseudulle oli ollut pitkään esillä, ja ensimmäiset piirustukset tilattiin arkkitehti Pentti Lehtiluodolta vuonna 1966, niiden mukaan kunnantalon pohjakerrokseen olisi tullut muun muassa keilahalli. Lehtiluoto laati lopulliset piirustukset vuonna 1972 ja uusi kunnantalo otettiin käyttöön 7.10.1974.



Kunnantalo joulukuussa 2018. Kuva: Paula Saarento/TMK.

Omakotirakentamisen rinnalla rakennetaan rivitaloja ja ensimmäinen kerrostalo rakennetaan Säästökallioon (1973).



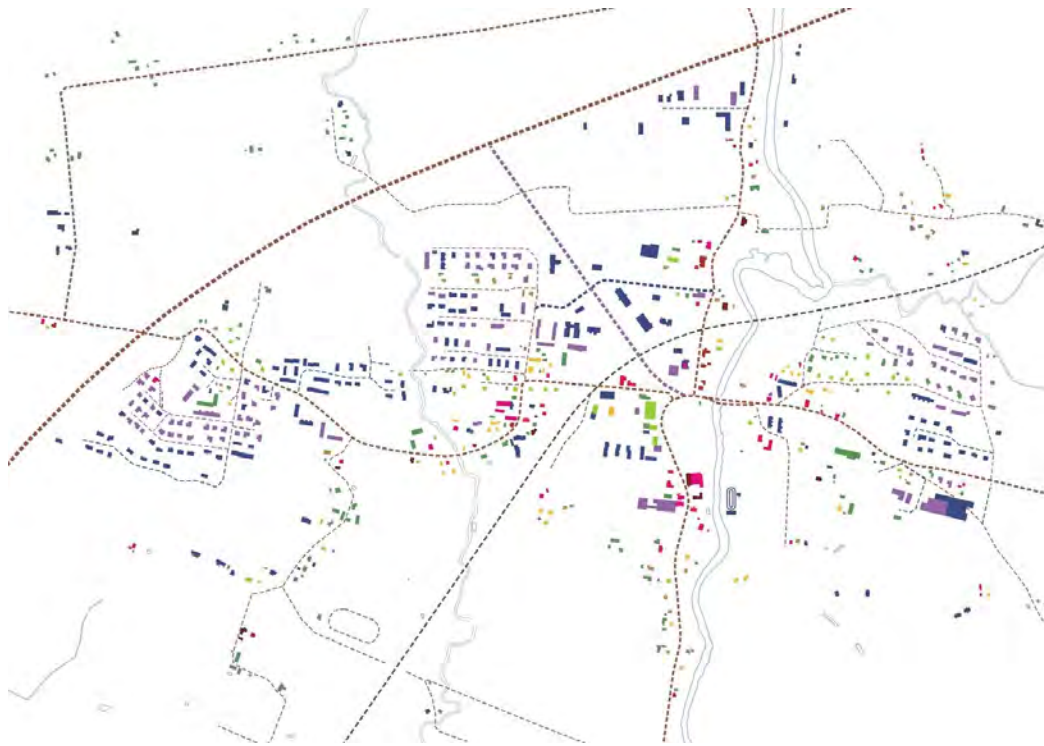
Pankit 1970-luvulla. Kuva: Auran kotiseutuyhdistyksen kokoelmat.



Vuonna 1975 uudempi tehdasrakennus paloi, jonka seurauksena nahkateollisuus vaihtui kumiteollisuudeksi. Nykyisin siellä valmistetaan erilaisia kumiosia auto- ja kuljetusteollisuudelle Reka Kumi Oy:n toimesta. Nykyinen kumitehdas on rakennettu 1975, ja sitä on laajennettu vuosina 1990, 1997 ja 2003. Kuva: Paula Saarento/TMK.



Maapohja rakensi uuden hallimymälän 1977. Siitä tuli pian sen jälkeen K-market. Kiinteistössä on ollut paljon muutakin toimintaa kuten huutokauppakamari, R-kioski, grilli ja kampaamo. Vuoden 2013 laajennuksen jälkeen siellä aloitti Alko toimintansa myös. Kuva: Nina Rauhala/TMK.



1980-luku

KASVUN AIKA

Auran taajamaan rakennetaan paljon omakotitaloja ja rivitaloja sekä liikerakennuksia. Yhdystien linjaus on alkanut vaikuttaa rakennusten suuntauksiin. Yhdystie ylittää rautatien tasoristeyksenä, mutta Vanhan Tampereentien ja Sillankorvantien tasoristeykset on poistettu. Yhdystien varren uusille liikerakennuksille liitytään suoraan Yhdystieltä.



Hannu Vaiston suunnittelema liikerakennus valmistui 1988. Kuva: Nina Rauhala/TMK.



Vuonna 1988 rakennettu liikerakennus, jonka on suunnitellut Arkkitehtitoimisto Tauno Keiramo Oy. Kuva: Nina Rauhala/TMK.

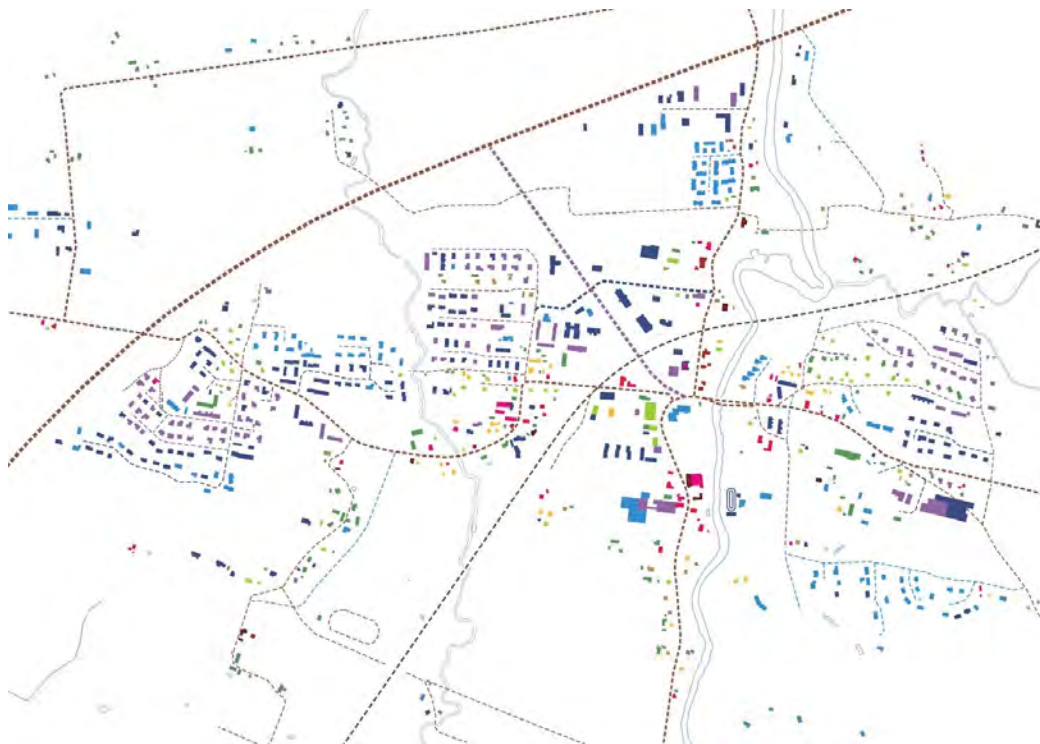
Auraan rakennetaan myös Asemansseudun ala-aste ja terveysasema sekä Arkkitehtisuunnittelu Eero Leinosen suunnittelema päiväkotiki (1983) ja Arkkitehtitoimisto Tauno Keiramo Oy:n suunnittelemat Vanhusten palvelukeskus (1982–1983) ja vanhainkoti (1988–1989).



Arkkitehtuuritoimisto Reijo Kunnas Ky:n suunnittelema Asemansseudun ala-aste rakennettiin 1985–1986. Kuva: Nina Rauhala/TMK.



Arkkitehtuuritoimisto Pekka Terävä Oy:n suunnittelema terveysasema rakennettiin 1988–1989. Kuva: Paula Saarento/TMK.



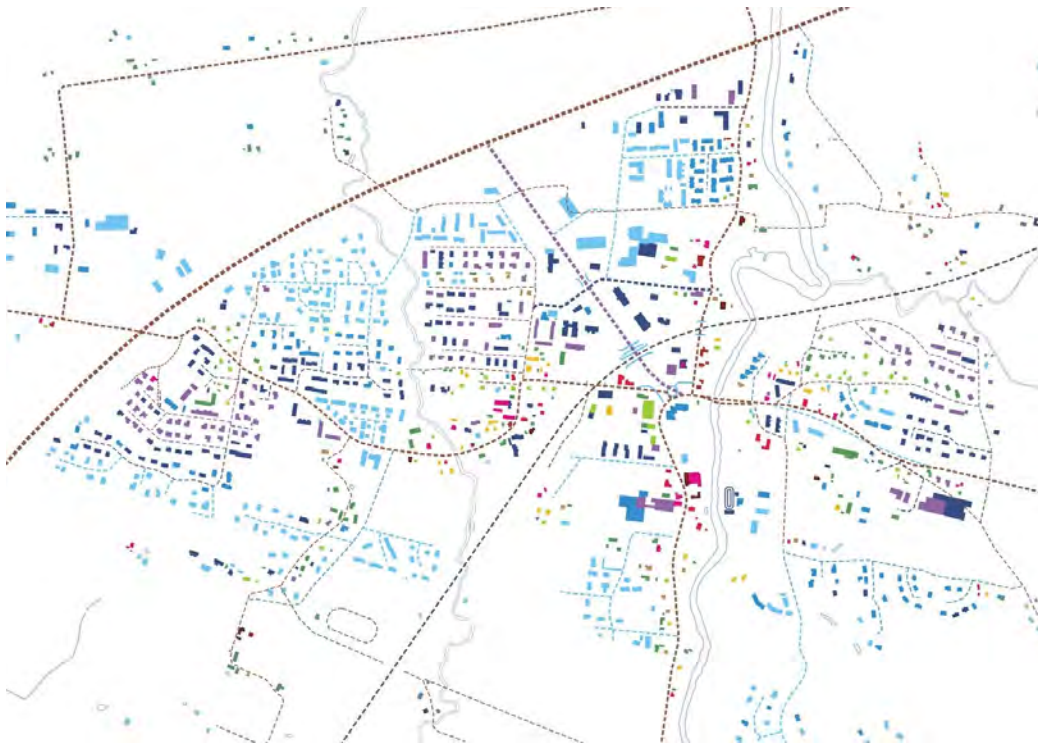
1990-luku

Asutus laajenee taajaman ääreläidoilla, eniten itään, länteen ja pohjoiseen, mutta rautatien lähialueelle hyvin vähän.

Viilalan vanhalle kylätontille rakennetaan Säästöpankin uusi liiketalo 1991.



Arkkitehtitoimisto Tauno Keiramo Oy:n suunnittelema Säästöpankin liiketalo valmistui 1991. Nykyisin rakennuksessa toimii muun muassa Osuuspankki. Kuva: Paula Saarento/TMK.



2000-luku

ASEMAPAIKAN LAKKAUTTAMINEN. IDENTITEETIN MUUTOS

Alikulku ja liikenneympyrä rakennettiin vuonna 2000. Rautatiellä ei ole enää taseristeyksiä keskustan kohdalla. Auran asemapaikka lakkautettiin vuonna 1999 ja asemarakennukset purettiin vuonna 2002. Alikulkukäytävän syvennys katkaisi Yhdystien varren liikerakennusten yhteyden Yhdystiehen.



Alikulkua rakennetaan 2000. Kuva: Auran kotiseutuyhdistyksen kokoelmat.



Asutus on laajentunut eniten kunnantalon ”lohkossa”. Myös Aurajoen itäpuolella asuinrakentaminen on vilkastunut.

Koulurakennuksia on laajennettu ja koulun yhteyteen on toteutettu kirjasto, Aurasali ja liikuntahalli. Kaupan palvelut liikkuvat valtatie suuntaan.



Hannu Vaiston suunnittelemat koulu- ja kirjastorakennukset rakennetaan 2002–2003. Kuva: Nina Rauhala/TMK.



Hannu Vaiston suunnittelema Auran yhtenäiskoulun laajennus (yläaste) ja saneeraus 2007–2008. Kuva: Nina Rauhala/TMK.

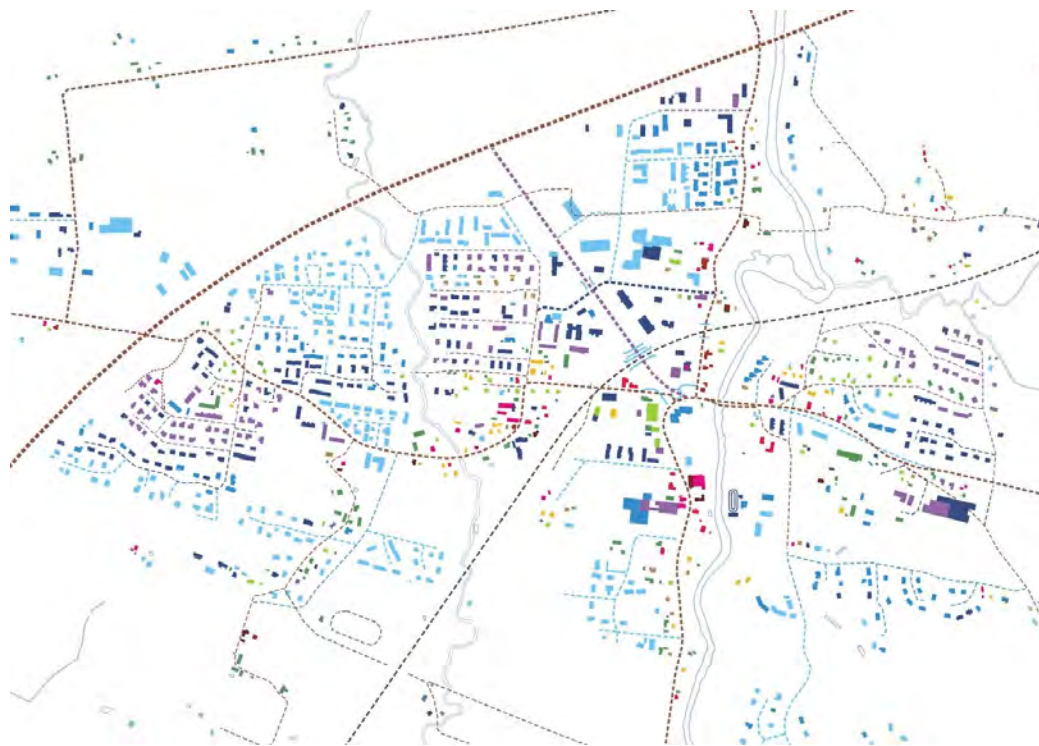


Hannu Vaiston suunnittelema liikuntahalli rakennetaan 2009–2010. Kuva: Nina Rauhala/TMK.

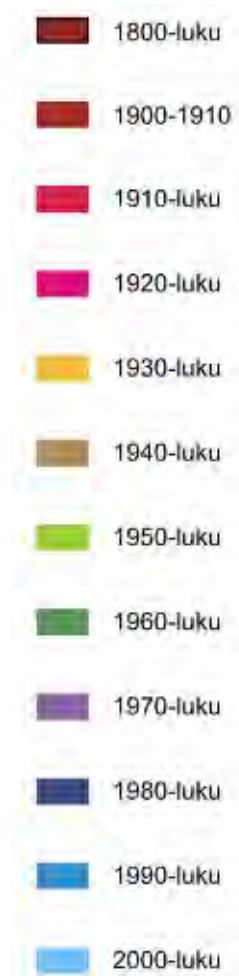
Vanha keskusta on hiipunut, se on jäänyt rautatien eristämäksi. Taajaman kehittyminen painottuu rautatien ja valtatie väliselle alueelle.



Hannu Pietilän suunnittelema kaupparakennus 2018. Kuva: Nina Rauhala/TMK.



Auran keskustan aikakerrokset





Taajamahistoria

Auran keskustaajama



Historia

Auran keskustaajama on muodostunut Auran aseman ympärille. Se sijaitsee pääosin Viilalan ja Hypöisten kylien alueella, ulottuen pohjoisessa Kuuskosken ja etelässä Lahdon kylään. Kylät ovat sijainneet Aurajoen laaksossa, ja sen varrella kylien lomassa kulki Turusta Tampereelle johtava Vanha Tampereentie. Kylien pellot ovat sijainneet pääosin Aurajoen länsipuolella.

Nämä Asemanseudun neljä kylää kuuluivat Pöytyän takamaihin, kunnes aikaisemmin Lietoon kuulunut vuonna 1636 perustettu Prunkkalan kappeliseurakunta itsenäistyi vuonna 1917, jolloin sen alueesta muodostettiin samalla oma kuntansa, Aura, johon myös asemanseutu liitettiin.

Taajama alkoi muodostua 1870-luvulla, jolloin Viilalan kylän läpi kulkeva rautatie valmistui ja sinne rakennettiin asema. Varhaiset kauppaliikkeet ja käsityöläisten verstaat sijoituivat Vanhan Tampereentien varteen, mutta 1900-luvun vaihteessa asutus alkoi siirtyä myös radan länsipuolelle Sillankorvantien varteen. Rautatie loi edellytykset myös teollisuuden syntymiselle.

Maisema

Aurajokilaakso on valtakunnallisesti merkittävää maisema-aluetta, joskin siitä on rajattu pois Auran keskustaajaman alue, jonka liikennejärjestelyt, liikekeskukset ja uudempi asutus ovat paikoin rikkoneet maisemakuvaa. Taajamaa rajaa lännessä ja pohjoisessa Valtatie 9 ja Yhdystie Tarvasjoen suuntaan kulkee sen läpi. Idässä keskustaajama rajautuu muutoin Aurajokeen, mutta Tarvasjoelle vievän tien varteen on jo varhain muodostunut asutusta ja muuta toimintaa. Etelästä tultaessa vanha nahkatehdas piippuineen, nykyinen kumitehdas muodostaa maamerkin taajaman alkamiselle. Sen eteläpuolella sijaitsee Lahdon kylä peltoineen. Lähialueen maisema muodostuu joen varteen levittyvistä laajoista peltoalueista, joita reunustavat metsäiset

kallioselänteet. Joki virtaa näillä main melko syvällä uomassaan. Jokivartta seurailee vanha maisemallisesti merkittävä Vanha Tampereentie.

Nykytila

Aurajoen rantoja seuraillen kulkeva keskiaikainen Vanha Tampereentie on muodostanut raitin, jonka varrelle myös Auran Asemanseudun kylät ovat sijoittuneet. Autoistumisen ehdoilla 1960-luvulta lähtien tehdyt liikennejärjestelyt ovat katkoneet raitin niin, että sen vanha linjaus ei enää hahmotu, vaan se on pilkkoutunut erillisiin osiin. Yhteys rautatien eri puolille katkesi kun Vanhan Tampereentien tasoristeys poistettiin. 2000-luvulla valmistunut liikenneympyrä ja alikulku lisäsivät katkosvaikutelmaa, siten että sen ja rautatien väliin jäi pieni erillinen pätkä vanhaa raittia. Auran asema purettiin vuonna 2002, eikä lukuisista VR:n rakennuksista ole taajama-alueella jäljellä yhtäkään. Junatkaan eivät enää edes pysähdy Aurassa. Katkennut kyläraitti, aseman häviäminen sekä jatkuva ohikulkuliikenne sekä junien, että autojen osalta ovat vahingoittaneet taajaman identiteettiä.

Asutus keskittyi 1960-luvulle asti Vanhan Tampereentien ja Sillankorvantien varteen. Valtatie 9 ja Kantatie 41 valmistuivat 1960-luvulla, jolloin Auran asema liikenteellisenä solmukohtana voimistui ja teollisuus kasvoi. Asutus levittäytyi 1970-luvulta lähtien länteen ja pohjoiseen joen ja Valtatie 9 väliselle alueelle. Kunnantalo valmistui vuonna 1973 radan länsi puolelle 1960-luvulla rakennetun paloaseman viereen. Kunnantalon läheisyyteen on sijoittunut myös muita palveluita kuten vanhusten-, lasten- ja terveydenhoitoon liittyviä toimintoja sekä seurakuntakeskus.

Koulu rakennettiin 1902 Hypöisten kylään Vanhan Tampereentien varteen. Sen läheisyyteen valmistui uusi roiskerapattu koulurakennus ”Kivikoulu” vuonna 1952. Koulukeskuksen ensimmäinen vaihe valmistui 1987, jolloin uusi Asemanseudun ala-aste rakennettiin ja vuonna 2003 koulun yhteyteen rakennettiin kirjasto ja auditorio. Yhtenäiskoulu, johon kuului myös yläaste, valmistui 2008 ja liikuntahalli valmistui 2010. Koulukeskuksen vieressä on urheilukenttä.

Auran keskustaajaman aluekokonaisuudet



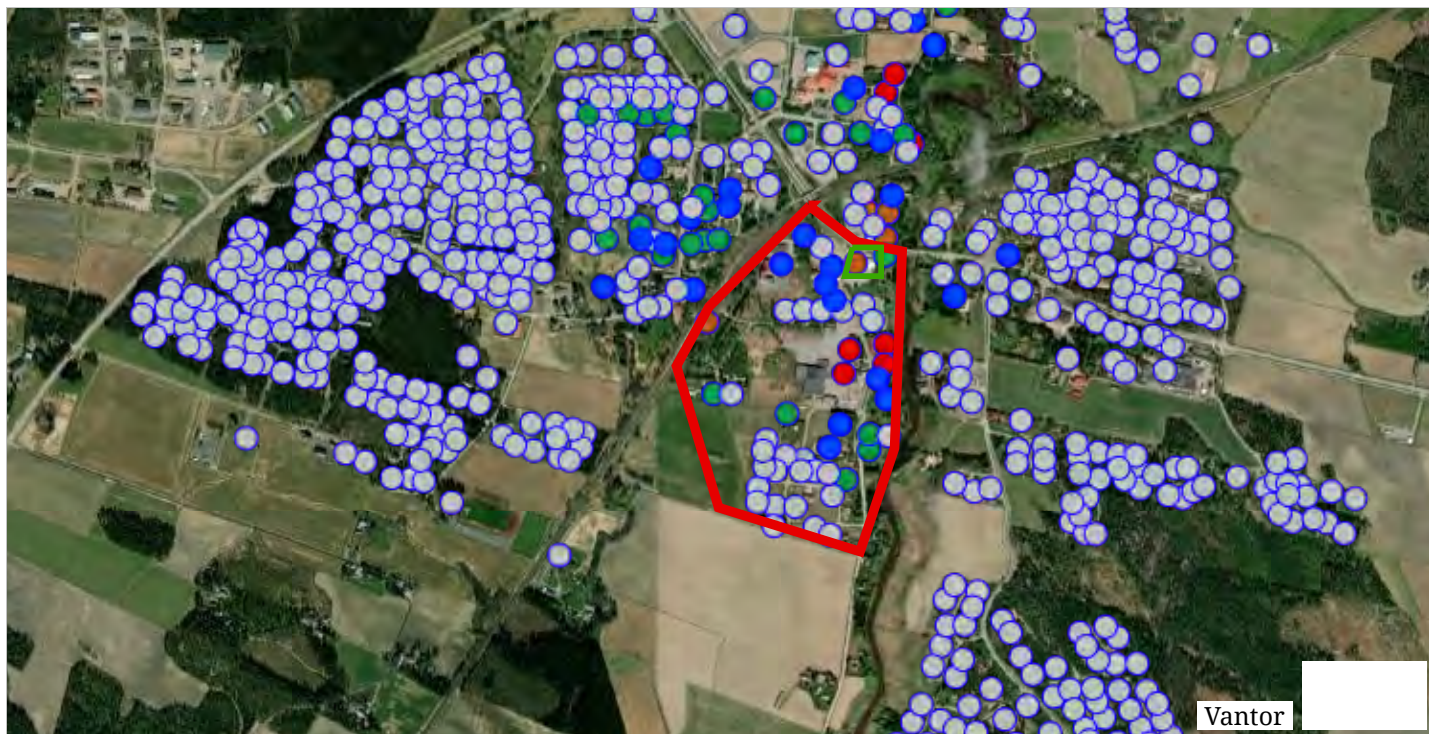
Aluekokonaisuudet

1-3 Auran raitti / Vanha Tampereentie

4 Julkiset palvelut

5 Koulut ja varhaiskasvatustoimintojen alue

Auran raitti osa 1



Alueen rakennuksista vanhimmat ovat 1800-luvulta ja uusimmat 2010-luvulta.

Auran nahkateollisuuden ja nykyisen kumituotannon syntykotina pidetään rakennusta, jossa karvarikisälli Juho Jokinen pani toiminnan käyntiin. Toiminta alkoi asuinrakennuksen (1893) tupahuoneessa, joka toimi nahkurin kuivaverstaana.



Auran nahkateollisuuden syntykoti Rauhala V 1893. Kuva: Paula Saarento/TMK.



Rauhala V 1893. Kuva: Paula Saarento/TMK.

Raitti on saanut uutta elämää kadun ja joen väliin rakennetuista asuinrakennuksista.



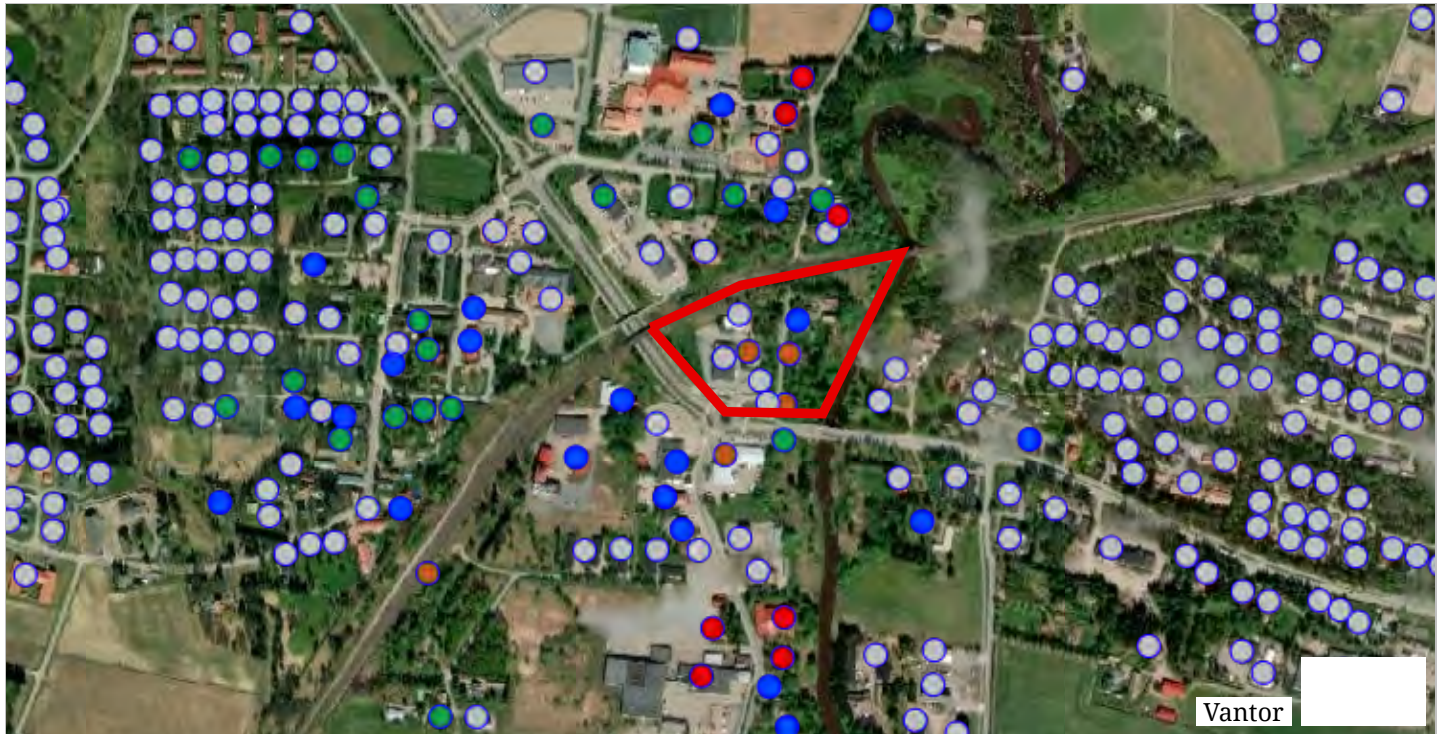
Hannu Vaiston suunnittelema kerrostalo 2001. Kuva: Nina Rauhala/TMK.



Hannu Vaiston suunnittelema luhtitalo 2018. Kuva: Nina Rauhala/TMK.

Alueen pohjoisosassa on sijainnut Viilalan vanha kylätontti. Tontilla ei ole enää vanhaa rakennuskantaa jäljellä, paikalla sijaitsee nykyisin Kulmalan kiinteistö (1991).

Auran raitti osa 2



Alueella on rakennuksia, joista suurin osa on rakennettu 1900-luvun alussa.



Pajala 1900-luvun alusta. Kuva: Auran kotiseutuyhdistyksen kokoelmat.

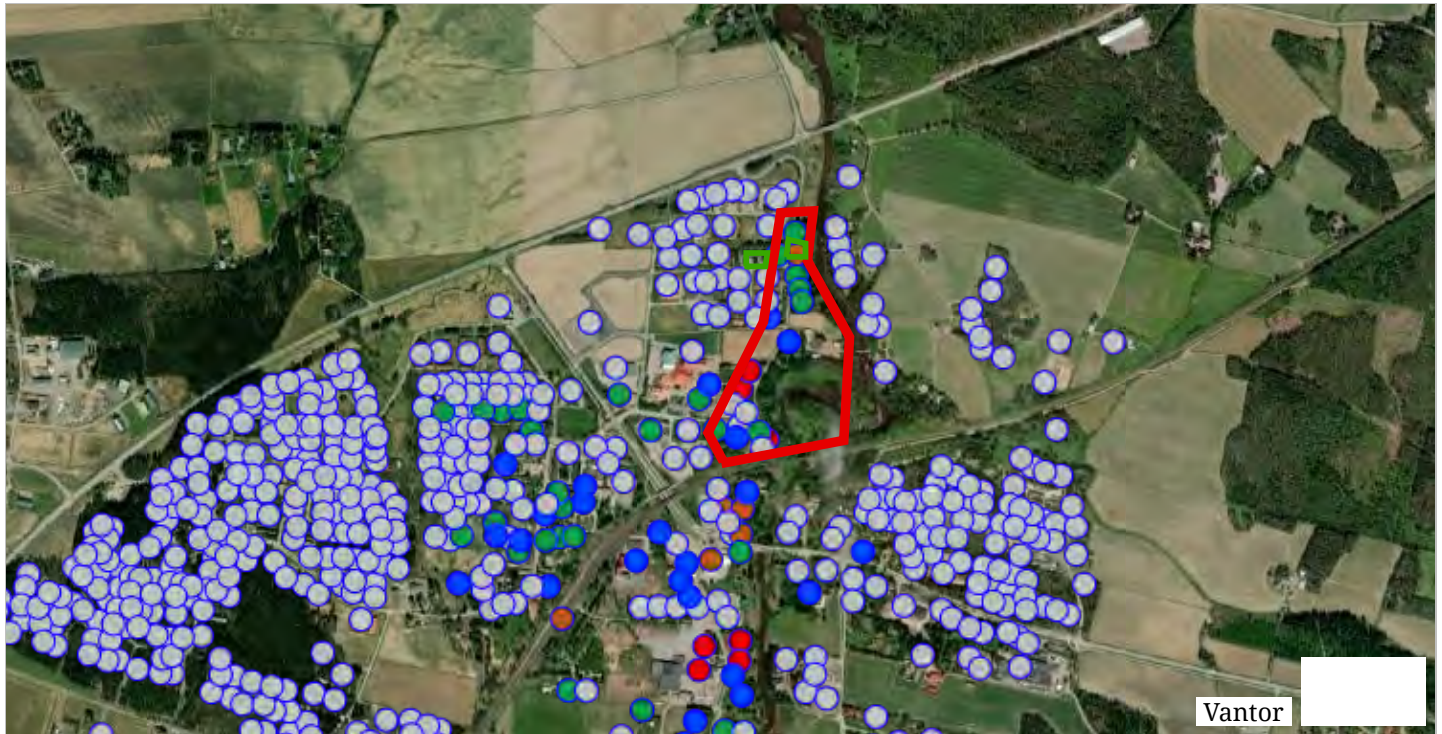


Pajala helmikuussa 2019. Kuva: Nina Rauhala/TMK.



K-market ja Kultaranta syyskuussa 2018. Kuva: Anna-Liisa Nisu.

Auran raitti osa 3



Raitin varrella on rakennuksia, joista vanhimmat ovat rakennettu 1800-luvulla ja uusimmat 2000-luvulla.



Koskenpää 1880–1882 ja Päivölä 1924. Kuva: Auran kotiseutuyhdistyksen kokoelmat.

Alueella sijaitsee myös Auran ainoa funktionalistinen rakennus.



Vuorela (1952) tammikuussa 2019. Kuva: Paula Saarento/TMK.

Raitin pohjoisosassa sijaitsee Hypöisten vanha kylätontti, jossa ei ole vanhaa rakennuskantaa enää jäljellä. Huuska ja Simola sijaitsivat vierekkäin Vanhan Tampereentien länsipuolella, joka on nykyisin osa rivitaloaluetta. Ala-Huuska ja Knaapi sijaitsivat itäpuolella. Knaapin tontilla sijaitsee nykyisin 1980-luvulla rakennettu omakotitalo (Töykkä). Huuska siirrettiin 1800-luvulla nykyiselle paikalleen, noin 200 metriä etelään.



Huuskan nykyinen päärakennus (1897). Kuva: Paula Saarento/TMK.

Julkiset palvelut



Kunnantalo valmistui vuonna 1973 radan länsipuolelle 1960-luvulla rakennetun paloaseman viereen. Kunnantalon läheisyyteen on sijoittunut myös muita palveluita kuten vanhusten-, lasten- ja terveydenhoitoon liittyviä toimintoja sekä seurakuntakeskus.



Arkkitehtitoimisto Tauno Keiramo Oy:n suunnittelema Auran kunnan vanhusten palvelukeskus 1982–1983. Kuva: Paula Saarento/TMK.



Eero Leinosen suunnittelema päiväkotikiinteistö 1983. Kuva: Paula Saarento/TMK.



Kauko Reiman suunnittelema seurakuntatalo 1977, Hannu Vaiston suunnittelema virastotalo ja kellotapuli 1998. Kuva: Anna-Liisa Nisu.

Koulut ja varhaiskasvatustoimintojen alue



Vanhin koulurakennus on vuodelta 1902.



Asemansedun koulu 1904. Kuva: Auran kotiseutuyhdistyksen kokoelmat.

1950-luvulla valmistui uusi koulurakennus.



Matti Vaiston suunnittelema "Kivikoulu". Kuva vuodelta 1966. Kuva: Auran kotiseutuyhdistyksen kokoelmat.



Koulut syyskuussa 2018. Kuva: Anna-Liisa Nisu.

Koulukeskuksen vanhin osa on vuodelta 1987, jolloin uusi Asemansseudun ala-aste rakennettiin Arkkitehtuuritoimisto Reijo Kunnas Ky:n suunnitelmien mukaan.



Asemansseudun ala-aste 1987. Kuva: Nina Rauhala/TMK.

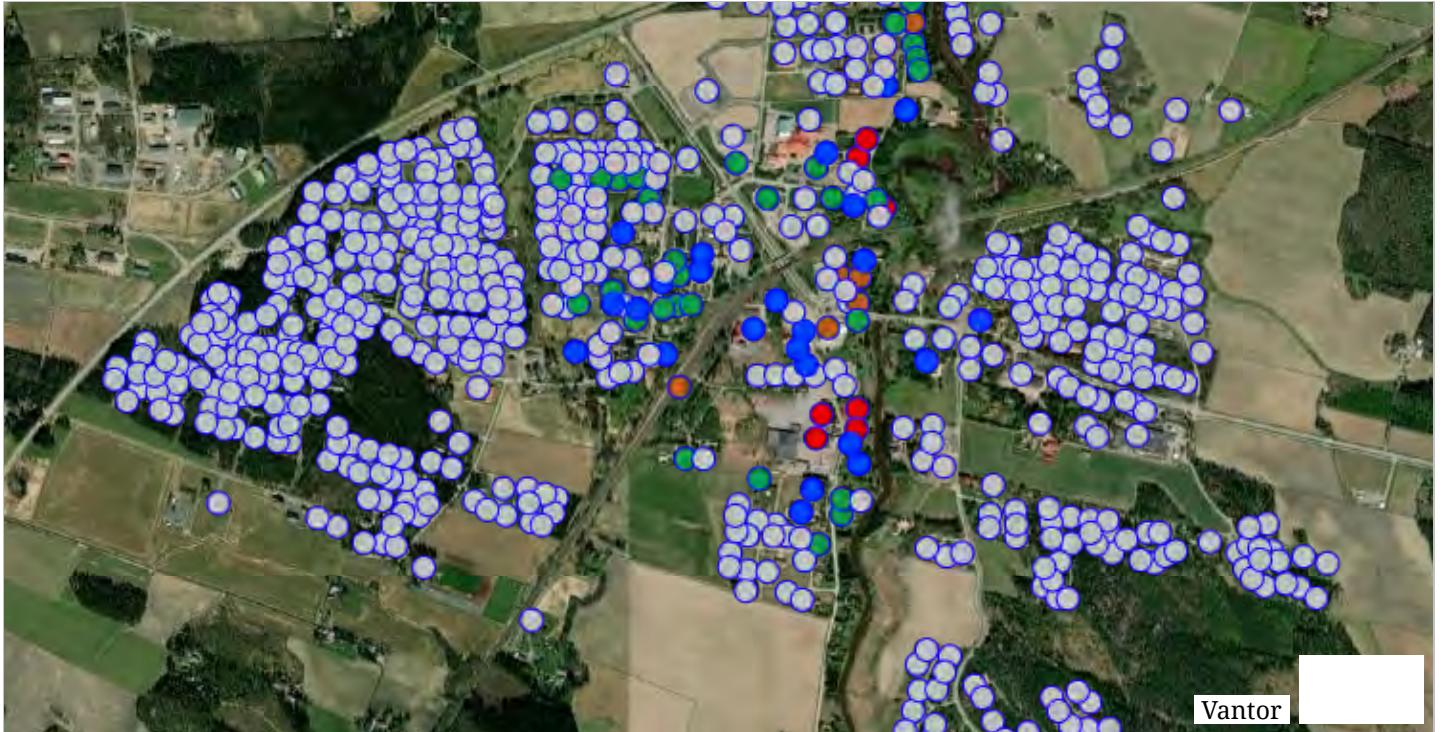
Koulun yhteyteen rakennettiin Hannu Vaiston suunnittelemat kirjasto ja auditorio 2003. Yhtenäiskoulu valmistui vuonna 2008 ja liikuntahalli 2010, molemmissa suunnittelijana toimi Hannu Vaisto.



Koulukeskus syyskuussa 2018. Kuva: Anna-Liisa Nisu.

Kylänpään asuinrakennuksessa (1940-luvulta) toimii nykyisin lasten iltapäiväkerho. Välimaan tontille rakennettiin Mauri Heinosen suunnittelema päiväkoti 2017.

Auran keskustaajama



Rakennettu ympäristö on arvotettu kulttuurihistoriallisin perustein luokkiin:

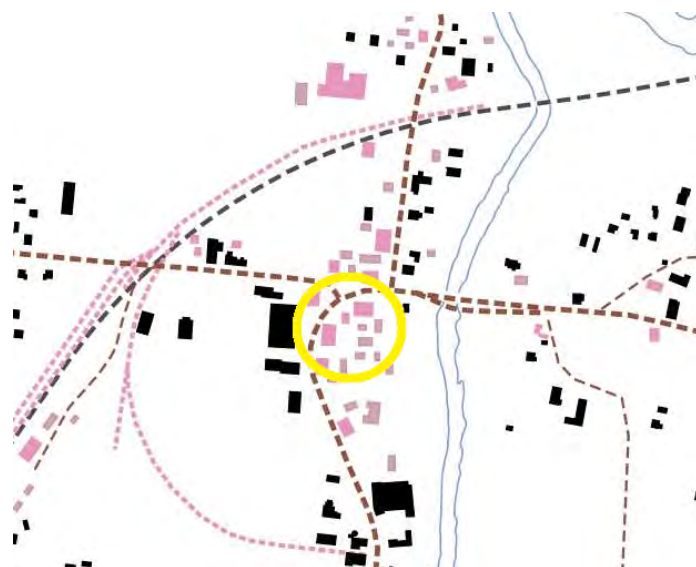
-  Valtakunnallinen
-  Seudullinen
-  Paikallinen
-  Maisemallinen
-  Historiallinen
-  Muut inventoidut

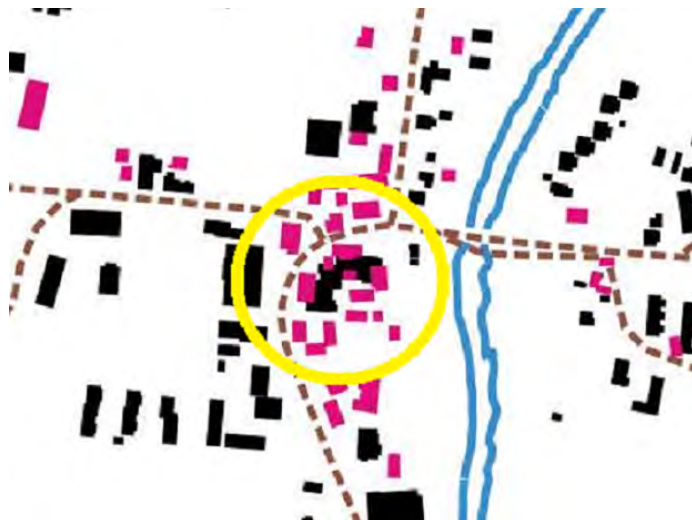
Rakennuskannan muutokset



Liikerakennus 1991

Äärin, Knaapin, Kyläholpin ja Urpon kantatalojen vanhalla kylätontille valmistui vuonna 1991 Arkkitehtitoimisto Tauno Keiramo Oy:n suunnittelema Säästöpankin liiketalo. Rakennuksessa on toiminut myös posti, kirjasto ja Alko. Nykyisin rakennuksessa toimii muun muassa Osuuspankki ja R-kioski.





Ali-Knaapin talo, jossa on toiminut majatalo eli kestkieveari.
Rakennus purettiin 1970-luvulla. Kuva: Auran kotiseutuyhdistyksen
kokoelmat.



Kylä-Holpin tontille rakennettiin vuonna 1929 Osuuskaupan
leipomo- ja kahvilarakennus, ja vuonna 1989 se purettiin
Säästöpankin toimitalon (1991) tieltä. Kuva: Auran
kotiseutuyhdistyksen kokoelmat.

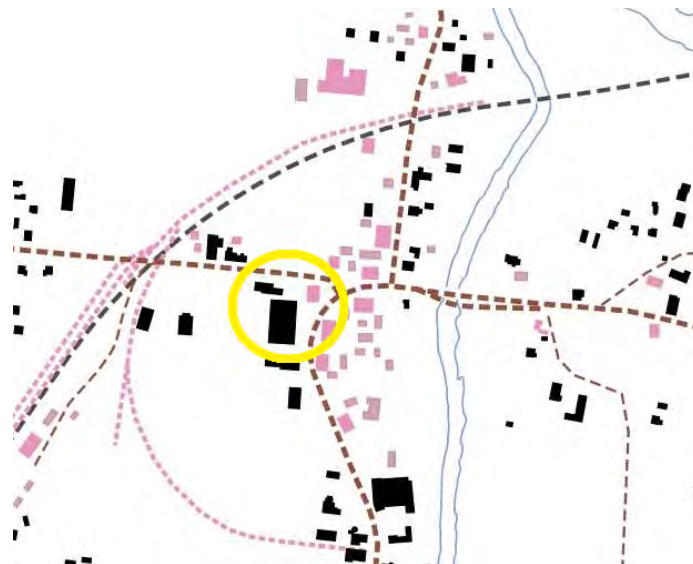
Kuva: Paula Saarento/TMK

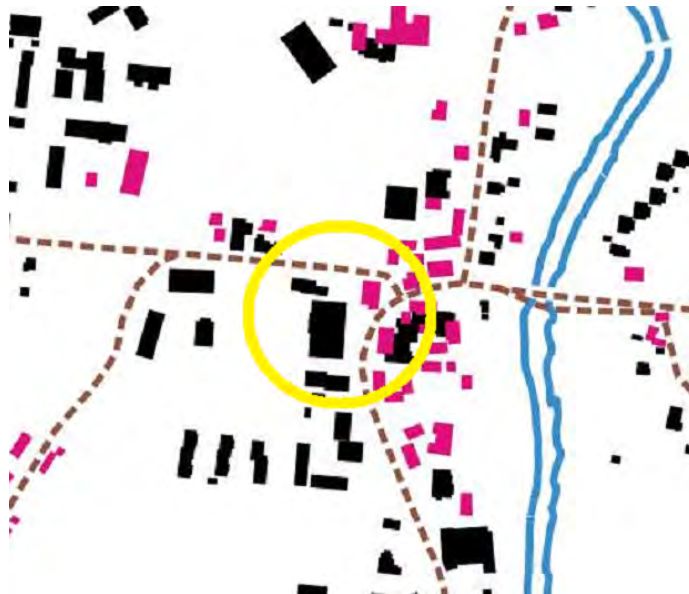
Rakennuskannan muutokset



Myymläarakennus 1959

Auran Osuuskauppa aloitti toimintansa Yli-Knaapin talossa vuonna 1907. Osuuskauppaliike jakautui kahtia vuoden 1918 sodan jälkeen. Auran Osuuskauppa liittyi KK:oon ja SOK:lainen Osuusliike Maapohja avasi liikkeensä vuonna 1919 Asemanseudulla ja Auran kirkolla. Auran Osuuskauppa ja kyröläinen Osuusliike Kehitys yhdistyivät 1950-luvulla Lounaismaan osuusliikkeeksi. Lounaismaan 1959 valmistunut päämyymälä oli hyvin moderni muihin 1950-luvulla rakennettuihin rakennuksiin verrattuna. Kauppatoiminta jatkui rakennuksessa kevääseen 2017, jolloin Valintatalo sulki ovensa. Tyhjänä oleviin tiloihin rakennetaan vuoden 2019 aikana kuntalaisten monitoimitalo, johon on tulossa tilat muun muassa nuorisoteatterille, yhdistyksille, kansalaisopistolle ja pop up -kaupalle.





Auran Osuuskauppa vanhassa Yli-Knaapin talossa. Kuva: Auran kotiseutuyhdistyksen kokoelmat.



Kuva: Auran kotiseutuyhdistyksen kokoelmat.



Kuva: Auran kotiseutuyhdistyksen kokoelmat.



Osuuskauppa 1950-luvulla. Kuva: Auran kotiseutuyhdistyksen kokoelmat.



Tavara-aitan avajaiset 1959. Kuva: Auran kotiseutuyhdistyksen kokoelmat.



Haarikka ja E-halli 1970-luvulla. Kuva: Auran kotiseutuyhdistyksen kokoelmat.

Kuva: Nina Rauhala/TMK

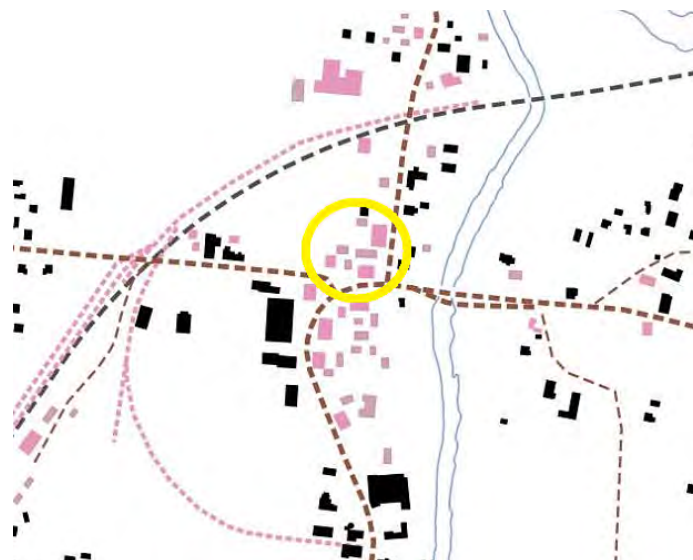
Rakennuskannan muutokset

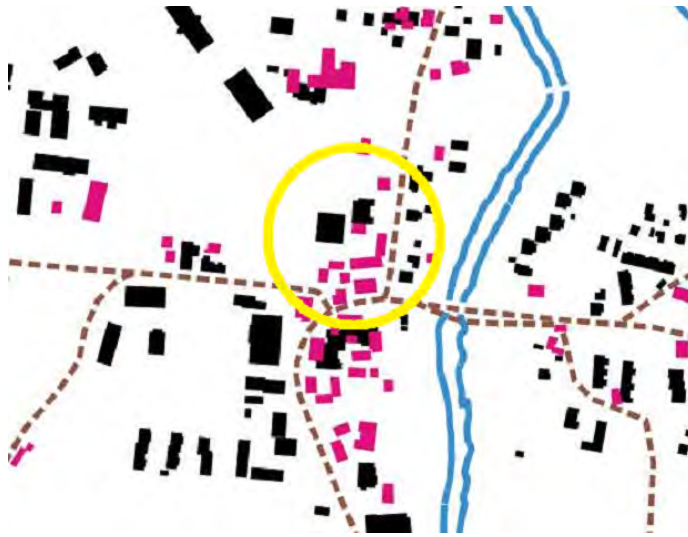


Hallimymmä 1977

Tässä sijaitti Ali-Äären tontti, johon rakennettiin Osuuskauppa Maapohjan kaupparakennus 1919. Maapohjan vieressä sijaitti Saha-Anttila, Aleksanteri Anttilan talo. Höyrysaha aloitti toimintansa 1900-luvun alkuvuosina. Anttilassa toimi myös Säästöpankki ja myöhemmin Trikoo ja Asuste sekä viimeiseksi kukkakauppa. Rakennukset purettiin 1970-luvulla, jolloin Maapohja rakensi uuden hallimymmä (1977). Siitä tuli pian sen jälkeen K-market. Kiinteistössä on ollut paljon muutakin toimintaa kuten huutokauppakamari, R-kioski, grilli ja kampaamo. Rakennusta on laajennettu vuosina 2000 ja 2013. Vuoden 2013 laajennuksen jälkeen siellä aloitti Alko toimintansa myös.

Alueella on sijainnut myös 1910-luvulla rakennettu asuinrakennus, jonka Auran nahkatehdas osti 1920 henkilökunnan asuinkäyttöön. Nykyisin rakennuksen paikalla on K-marketin parkkipaikka.





Osuuskauppa Maapohjan kaupparakennus 1919. Kuva: Auran kotiseutuyhdistyksen kokoelmat.



Anttilan päärakennus. Kuva: Auran kotiseutuyhdistyksen kokoelmat.



Anttilan saha. Kuva: Auran kotiseutuyhdistyksen kokoelmat.

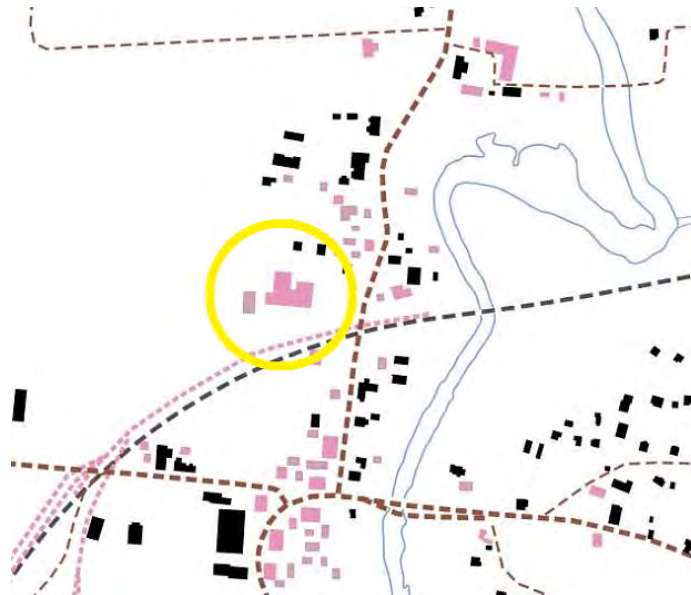
Kuva: Nina Rauhala/TMK

Rakennuskannan muutokset



Kerrostalo 1989

Auran osuusmeijeri hallitsi pitkään Auran kyläkuva. Osuusmeijeri aloitti toimintansa Aurassa 1907, ja sen toimitilat valmistuivat radan varteen vuonna 1924. Meijeri fuusioitui Maito-Auraan vuonna 1970 ja toiminta päättyi Aurassa 1973. Rakennuksessa järjestettiin myös erilaisia juhlia ja myyjäisiä. Siellä toimi myös Kase-Nita -huonekaluliike. Rakennus purettiin 1989. Arkkitehtitoimisto Tauno Keiramo Oy:n suunnittelema kerrostalo (Päivikki) rakennettiin tontille samana vuonna.





Meijeri 1930-luvulla. Kuva: Auran kotiseutuyhdistyksen kokoelmat.



Meijeri 1950-luvulla. Kuva: Auran kotiseutuyhdistyksen kokoelmat.

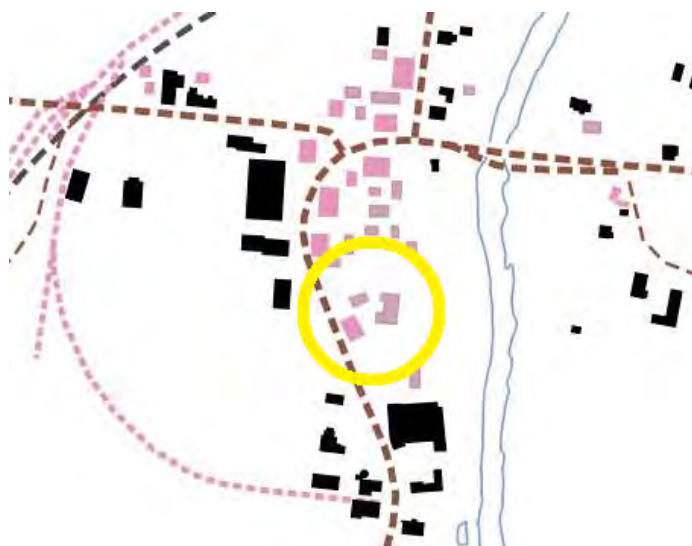
Kuva: Anna-Liisa Nisu

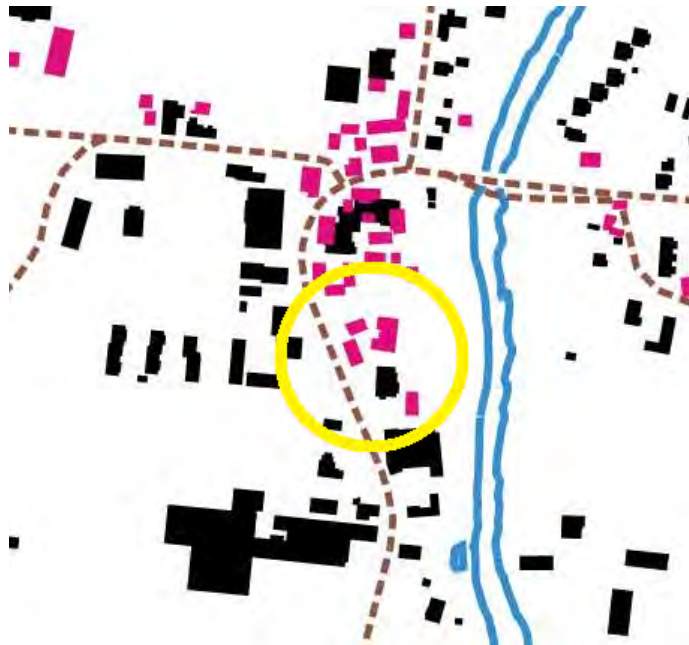
Rakennuskannan muutokset



Luhtitalo 2018 ja kerrostalo 2001

Nykyisten Urponhovin ja Urponrinteen kiinteistöissä on auralaisen rakennusarkkitehti Hannu Vaiston suunnittelemat luhtitalo (2018) ja kerrostalo (2001). Aikaisemmin rakennusten paikalla on sijainnut Juha-Urpon maatila, joka säilyi asuttuna 1980-luvun alkupuolelle asti.





Juha-Urpon päärakennus. Kuva: Auran kotiseutuyhdistyksen kokoelmat.



Hannu Vaiston suunnittelema kerrostalo (2001). Kuva: Nina Rauhala/TMK.

Kuva: Nina Rauhala/TMK

Hannu Vaiston suunnittelemia rakennuksia



Auralainen rakennusarkkitehti Hannu Vaisto on suunnitellut Auraan useita rakennuksia. Julkisista rakennuksista hän on suunnitellut kirjaston ja auditorio Aura-salin (2003), Auran yhtenäiskoulun laajennuksen (yläaste) ja saneerauksen (2007–2008), liikuntahallin (2009–2010), terveysaseman laajennuksen ja saneerauksen (2005), seurakuntatalon saneerauksen, seurakunnan kirkkoherranviraston ja kellotapulin (1998), päiväkodin laajennuksen (2012), kunnanviraston saneerauksen, vanhusten dementia- ja hoivakodit (1995) ja kehitysvammaisten ryhmäkodin.



Kirjasto 2003. Kuva: Nina Rauhala/TMK.



Liikuntahalli 2009–2010. Kuva: Nina Rauhala/TMK.

Vaisto on suunnitellut myös liikerakennuksia. Hän on suunnitellut Kauppakolmion myymälärakennuksen (1988) ja tehnyt muutamia saneerauksia: Kulmalan (Pankkiauran) kiinteistöön hän on tehnyt Auran Osuuspankin, kirjaston, ICT-keskuksen ja yksityisen lääkäriaseman saneeraukset.



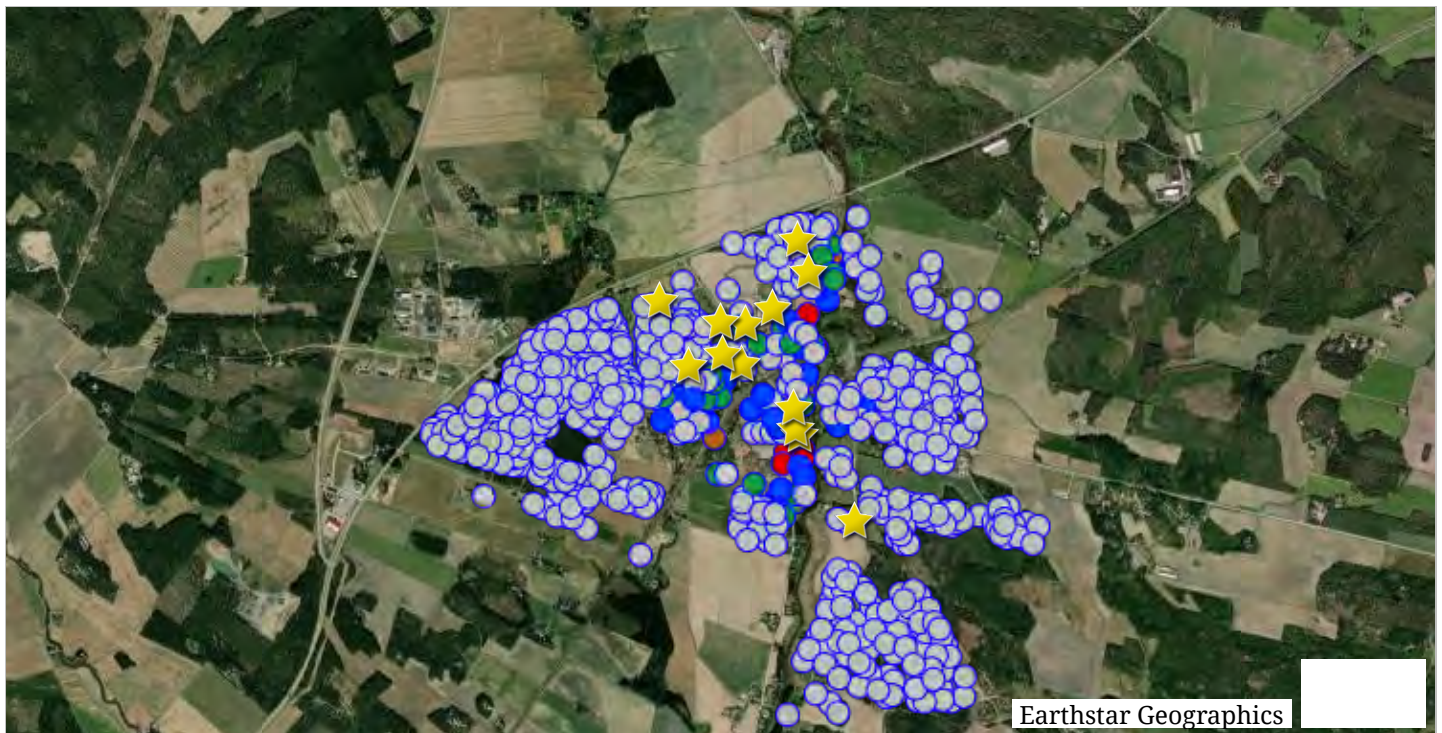
Kauppakolmion myymälärakennus 1988. Kuva: Nina Rauhala/TMK.

Hän on suunnitellut Auraan myös rivitaloalueita (Huuskanpellon rivitalot, Tuulentien rivitaloalue, Huuskantien rivitalot, Kirkonkulman rivitalot, Koskenkulman rivitalot ja Kaunisrinteen rivitalon ja paritalon), Urponrinteen kerrostalon (2001) ja Urponhovin luhtitalon (2018) sekä Ojalanpellon pari- ja pientalot.

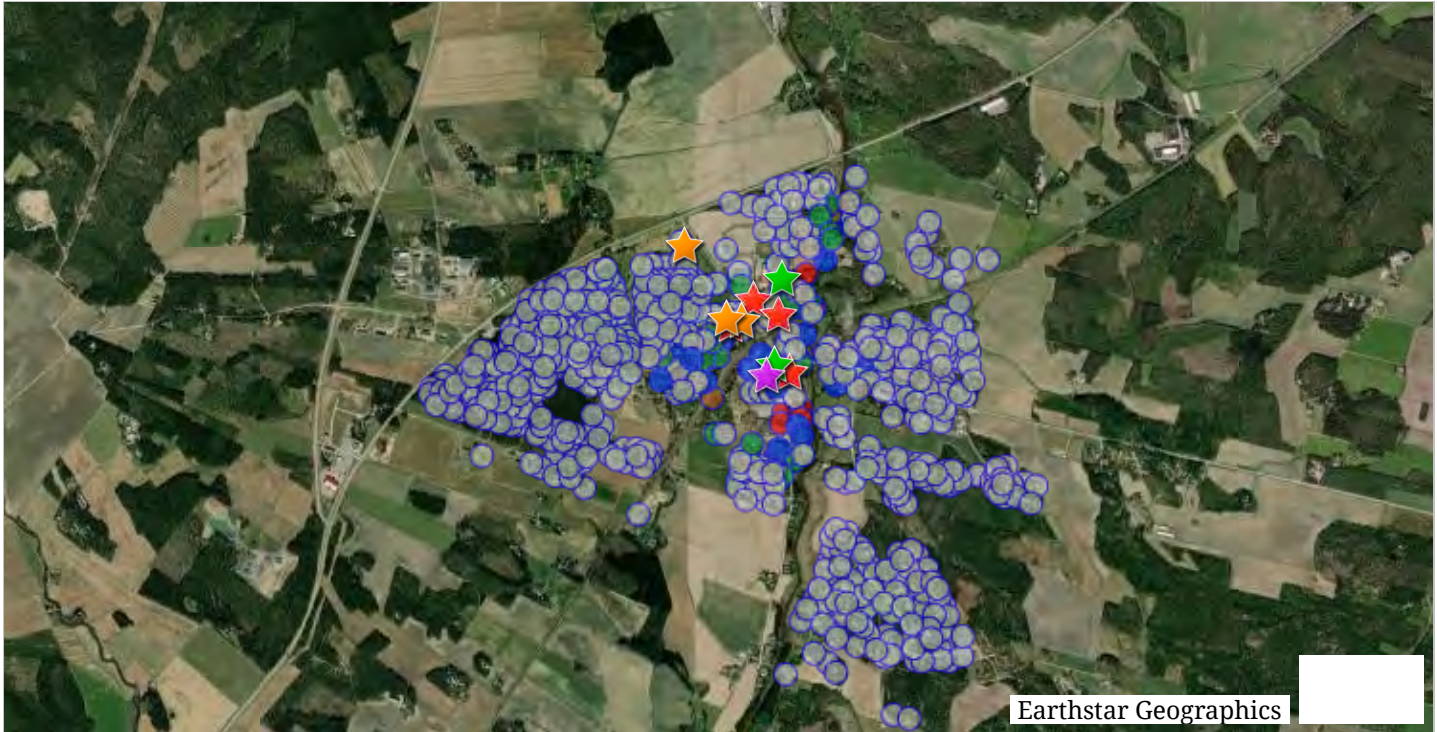


Urponrinteen kerrostalo (2001). Kuva: Nina Rauhala/TMK.

Vaisto on suunnitellut muutaman teollisuushallin, esimerkiksi teollisuushallit Offshore ja Veravene.



Muita suunnittelijoita Aurassa



Matti Vaisto

Rakennuspiirtäjä Matti Vaisto (Hannu Vaiston isä) on suunnitellut Auraan muun muassa Kivikoulun (1952), pientaloja ja paritaloja. Hän on luultavasti suunnitellut myös Riihipellon kiinteistössä sijaitsevan huoltamorakennuksen (1966).

Matti Vaisto kouluttautui taiteilijaksi Turun Taideyhdistyksen piirustuskoulussa, jonka jälkeen hän pääsi Erik Bryggmanin toimistoon mallintekijäksi. Hän teki hetken aikaa malleja, jonka jälkeen Bryggman pyysi, että hän alkaisi piirtämään. Bryggman koulutti Matti Vaiston rakennuspiirtäjäksi, ja sille tiellä hän jäi.



Huoltamorakennus 1966. Kuva: Nina Rauhala/TMK.

Matti Vaisto kuului toimikuntaan, kun Kivikoulun rakentamista suunniteltiin. Häntä pyydettiin suunnittelemaan se, koska hän oli piirtänyt Bryggmanin palveluksessa jotain kouluja, esimerkiksi Paraisten koulua. Luultavasti hän sai Kivikoulun suunnittelussa apua Bryggmanilta.

Rakennus kallistui hieman sen jälkeen, kun se oli valmistunut. Syy siihen oli, että koulua ei paalutettu, vaikka rakennussuunnittelijan mukaan niin olisi pitänyt tehdä. Kuitenkin Auran kunta päätti, että rakennusta ei paaluteta.



Koulu helmikuussa 2019. Kuva: Nina Rauhala/TMK.

Arkkitehtitoimisto Tauno Keiramo Oy

Arkkitehtitoimisto Tauno Keiramo Oy on suunnitellut Auraan vanhusten palvelukeskuksen 1982–1983, vanhainkodin 1988–1989, Auran keskuksen liikerakennuksen 1988–1989, kerrostalon 1989 ja Kulmalan liikerakennuksen 1991.



Auran keskus 1988–1989. Kuva: Nina Rauhala/TMK.

Eero Leinonen

Auralainen arkkitehti Eero Leinonen on suunnitellut Auraan päiväkodin (Kuntala IV, 1983) ja majoitus- ja ravintolarakennuksen (2001) sekä vanhusten palvelukeskuksen keittiön muutoksen kunnan keskuskeittiöksi (Kuntala IV, 2006–2007).



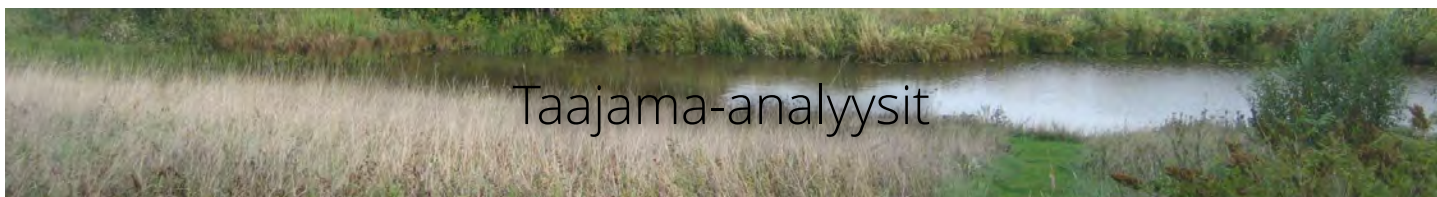
Majoitus- ja ravintolarakennus, Auran Keidas (2001). Kuva: Anna-Liisa Nisu.

Heikki Sarainmaa

Arkkitehti Heikki Sarainmaa on suunnitellut Auraan Säästöpankin asuin- ja liikerakennuksen 1953, ja sen laajennuksen 1969.



Säästöpankille rakennettu rakennus joulukuussa 2018. Kuva: Paula Saarento/TMK.



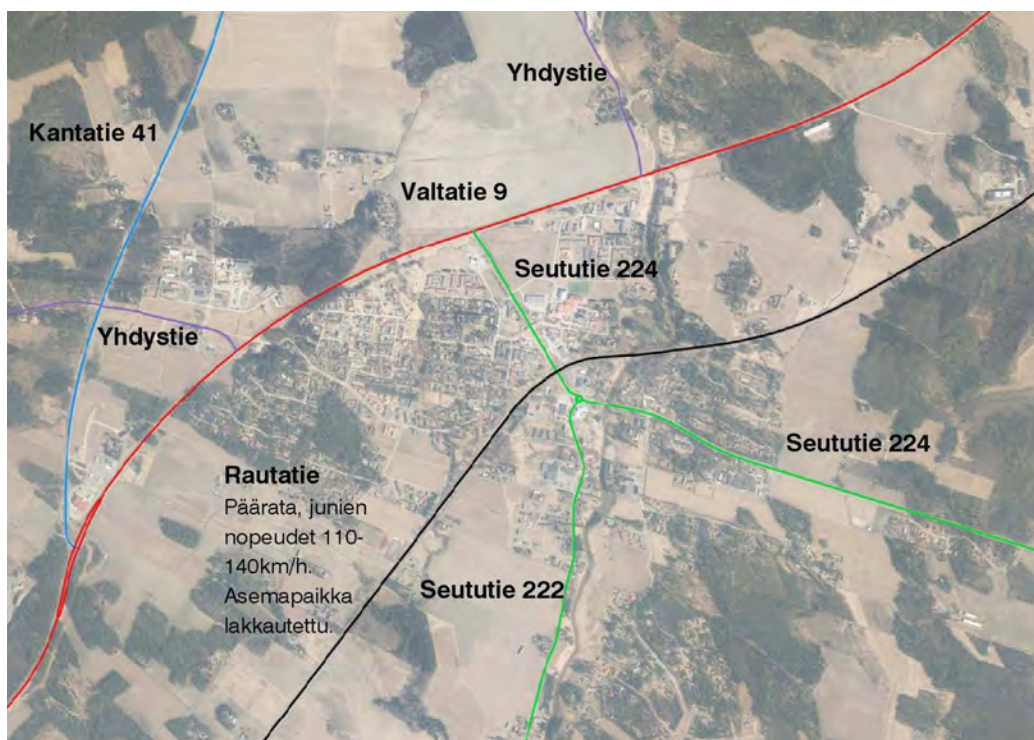
Taajama-analyysit

Liikennratkaisut

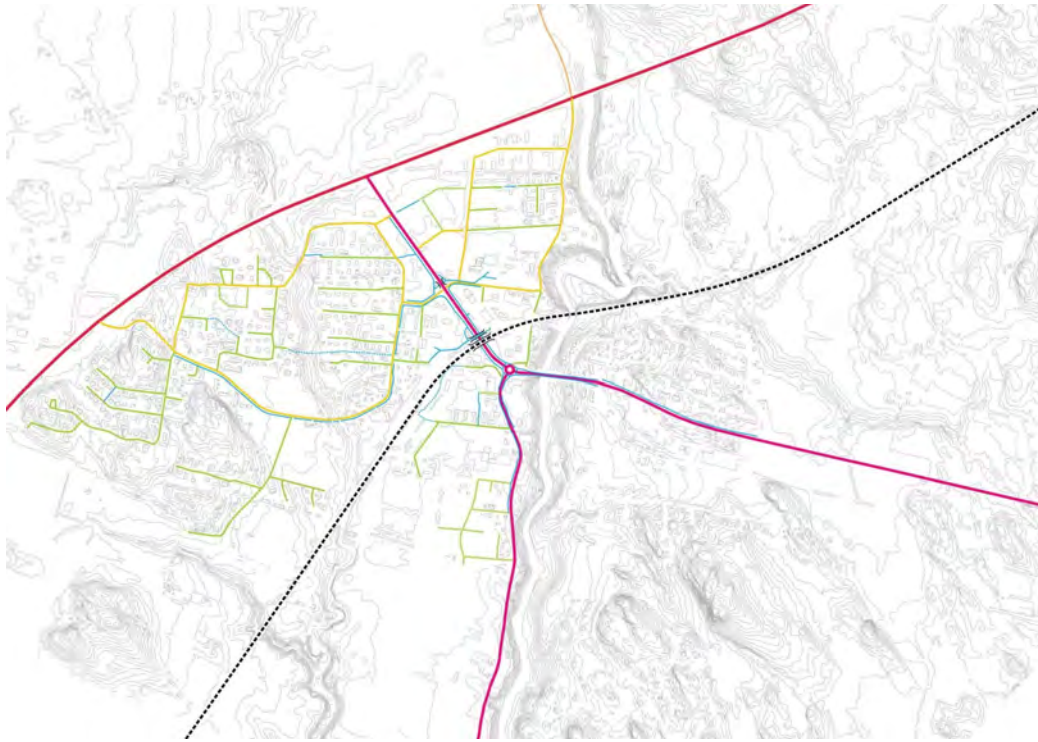
Liikenneverkko muodostaa paikkakunnan keskustoille keskeisen ytimen ja selkärangan. Tiestö toimii myös keskeisenä julkisena tilana. Liikennratkaisut vaikuttavat yhtenä päätelijänä rakennetun ympäristön muotoutumiseen ja paikkakunnan identiteettiin.

Auran liikenneverkon kehityshistoriaa on kuvattu edellä tässä raportissa osana rakennetun ympäristön aikakerrostumien selvitystä. Kehitysvaihetarkastelun perusteella huomataan, että vanha tiestö muodostaa edelleen osan keskustan nykyisestä liikenneverkosta, mutta varhaiset tiet eivät muodosta enää itse keskustan ydintä, vanhat tiet ovat myös pilkkoutuneet eri osiin ja osille on jouduttu antamaan omat nimet, muun muassa Vanhalla Tampereentiellä on keskustan kohdalla kolme eri nimeä: Turuntie, Savirannantie, Kuuskoskentie.

Liikenneverkon muotoutumiseen nykyisen kaltaiseksi ovat vaikuttaneet pääasiassa valtatie 9 ja Yhdystien rakentaminen, rautatien asemapaikan lakkauttaminen, tasoristeysten poisto sekä Yhdystien alikulun toteuttaminen. Seuraavassa tarkastellaan liikenneverkon nykytilannetta tutkimalla katuverkoston hierarkiaa, maanteiden tieluokkaa ja liikennemääriä, julkisen liikenteen oloja sekä katujen luonnetta ja katutilaa.



Kuvassa on kuvattu maanteiden tieluokat. Valtatie 9 kuuluu maan päätieverkkoon, kantatie 41 on Auran ja Huittisten välinen seudullinen väylä, seututie 224 välittää liikennettä Auran ja Salon välillä ja seututie 222 on Turun ja Auran välinen osa historiallista Vanhaa Tampereentietä. Nämä maantiet sekä Turku-Tampere -rautatie ovat valtion omistuksessa. Turku-Toijala- radan junat eivät enää pysähdy Aurassa, vaan ohittavat taajaman 110 – 140 km/h nopeudella.



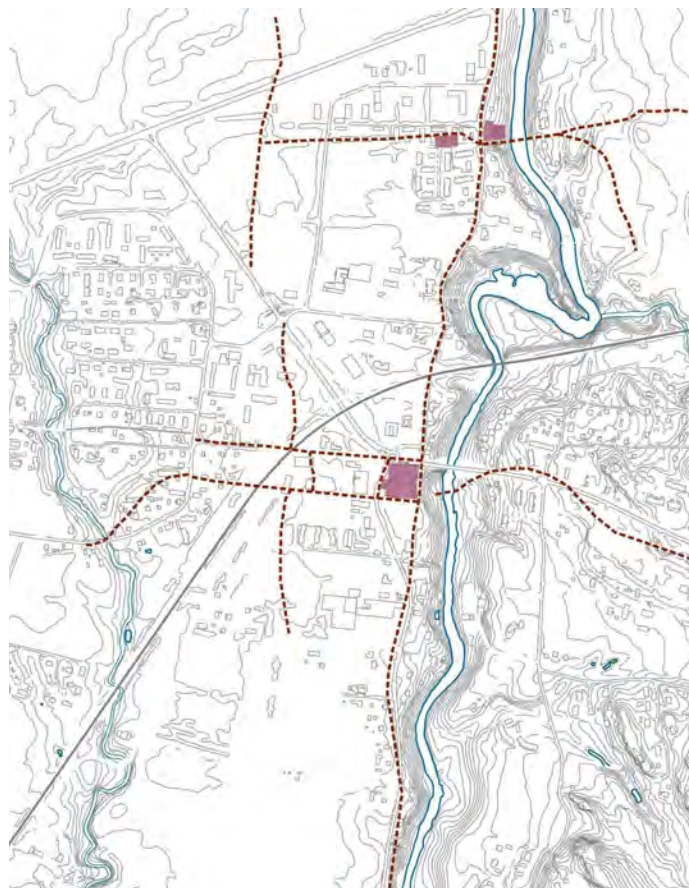
Liikennratkaisut

Seututiet toimivat taajamassa sisäsyöttöisesti, niiden rooli on toisaalta seudullista liikennettä välittävä ja toisaalta ne toimivat keskustan keskeisinä pääkatuina. Yhdystielle, joka on seututietä 224 liittymä on hyvin rajoitettua, ainoastaan kokoojakaduilta on liittymä Yhdystiehen. Pääristeykset ovat Sillankorvantien ja Urpontien risteyksessä ja ns. vanhan keskustan liikenneympyrässä.

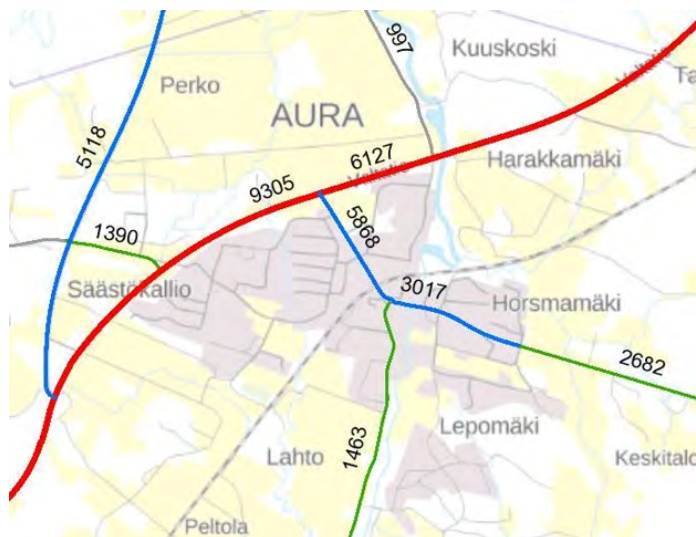
Valtatieltä on kaksi kokoojakatuliittymää ja Yhdystien liittymä.

Rautatie on sähköistetty. Junien nopeus on 140 km/h ja alikulun kohdalla 110 km/h. Rautatieasemapaikka on lakkautettu. Junaliikenne koostuu henkilö- ja tavarajunaliikenteestä. Junaliikenteen aiheuttamaa tärinää tai melua ei ole toistaiseksi selvitetty. Rautatien tasoristeykset on poistettu ja radan eri puolet ovat ainoastaan yhden alikulun kautta yhteydessä toisistaan.

Keskeiset kadut on varustettu kevyen liikenteen väylillä. Yhdystielle on toteutettu kevyen liikenteen alikulku Sillankorvantien ja Urpontien risteykseen.



Vanha tiestö suhteessa nykyiseen liikenneverkkoon. Vanha Tampereentie seuraa tiiviisti jokea.



Liikennemäärät 2017 (vuoden keskimääräinen vuorokausiliikenne KVL). Lähde: Liikennevirasto.



Raskaan liikenteen osuus.

KATU- JA TIEVERKOSTO

-  Valtatie
-  Seututie
-  Kokoojaku
-  Asuntokatu
-  Kevyen liikenteen väylä
-  Kevyen liikenteen reitti
-  Rautatie



Rautatien eri puolille on pääsy yhden alikulun kautta. Oikealla kuvassa linja-autopysäkit. Pikavuorojen pysäkit sijaitsevat Valtatiellä 9 Sillankorvantien risteyksessä, johon on järjestetty myös liityntäpysäköinti. Matkahuollon palvelupiste sijaitsee liikenneympyrän luona OP:n talossa.

Johtopäätökset

Aurassa ei ole havaittavissa yhtä kokoavaa ”Keskusraittia”, joka voitaisiin hahmottaa keskustan ytimeksi ja keskeiseksi julkiseksi tilaksi. Historian aikana, jolloin Aura vielä oli asemapaikka, Vanhan Tampereentien ja Tarvasjoentien risteuksen lähialue toimi selkeänä keskusraittina. Tästä on jäljellä pieni toimiva osuus liikenneympyrän ja entisen nahkatehtaan välillä. Turun suunnasta saavuttaessa nahkatehtaan rakennukset luovat myös selkeän porttikohdan ja merkin taajamaan saapumisesta, jolloin vauhtia vaistomaisesti hiljennetään. Muista suunnista keskustaan saavuttaessa tällaisia näin selkeitä porttikohtia ei ole havaittavissa.

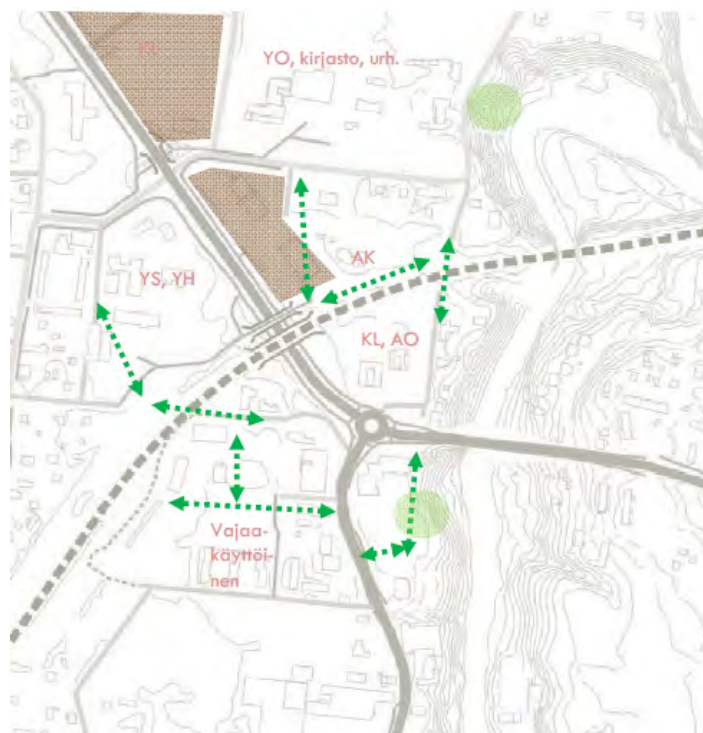
Nykytilanteessa keskustan tieliikenneverkko on hyvin toimiva, mutta etenkin Yhdystiellä, jonka tulisi olla keskustan pääraitti (liikennemäärien perusteella Yhdystie toimii keskustan kokoojakatuna), on painottunut enemmän seudullisen liikenteen välittävä rooli. Tieympäristö kannustaa suoraviivaisuudessaan ajamaan pikemminkin ohi kuin poikkeamaan keskustaan, tieympäristössä ei myöskään hahmotu missä ydinkeskusta sijaitsee. Yhdystiellä voidaan sanoa olevan enemmän keskustan eri osia erottava kuin yhdistävä rooli. Liikerakennukset on rakennettu Yhdystien linjauksen mukaan, mutta liittyminen liikekiinteistöihin tapahtuu kuitenkin takaperoisesti kadun kautta. Tämä on aiheuttanut sekaannusta tonttien käytössä ja rakennusten sisäänkäyntien sijoituksessa.

Rautatien estevaikutus on tällä hetkellä hyvin voimakas. Rautatie yhdessä Yhdystien kanssa jakaa keskustan neljään eri lohkoon. Jalankulku on johdettu alikulkuihin (yksi Yhdystiellä, yksi rautatiellä), jalankulkijan asema on siis väistyvä.

Kehittämissuhteita

- Jalankulkijan aseman parantaminen: jalankulkuyhteyksien lyhentäminen ja jalankulkuympäristöjen jäsentäminen ja esteettömyyden ja viihtyisyyden kohentaminen (kävelykadut/istuskelpuapaikat/istutukset). Yhteyksien parantaminen jokivarteen.
- Rautatien estevaikutuksen lieventäminen, esimerkiksi kevyen liikenteen yli- tai alikulujen lisääminen rautatielle.
- Seututeille kehitettävät taajama/keskusta-jaksot
- Katujen roolin selkeyttäminen ja vahventaminen tilallisesti ja toiminnallisesti, jotta tilallinen orientoituminen muodostuisi selkeämmäksi.
- Huomion kiinnittäminen uudisrakennusten suuntauksiin, sisäänkäyntien sijoitukseen, piha-alueiden toiminnalliseen sisältöön ja sijoitukseen siten, että jalankulkijan on helppo orientoitua ympäristössä ja jalankulkuetäisyydet muodostuvat mahdollisimman lyhyiksi (autolla kierretään, jalankulkija oikaisee).

- Vanhan Tampereentien eheyttäminen, alikulun toteuttaminen Savirannankujalta Kuuskoskentielle. Vanhan Tampereentien varjeleminen liiallisilta muutoksilta, muun muassa kadun korkoa ei tulisi nostaa suhteessa kiinteistöihin.
- Rautatieasemapaikan elvyttämismahdollisuuksien selvittäminen.
- Rautatien liikenteen aiheuttamien ympäristöhäiriöiden selvittäminen ja torjuminen.



Kuvassa ruskealla merkittyjen liikekiinteistöjen suhde katutilaan on jäänyt epäselväksi. Kevyen liikenteen yhteyksien kehittäminen vihreiden nuolien kohdalla kohentaisi keskustan eri osien saavutettavuutta.



Kuva liikenneympyrästä Vanhalle Tampereentielle (seututielle 222). Tässä kohden sijaitsi Auran aikaisempi ydinkeskusta. Kadulla on sen eri puolia yhdistävä ominaisuus, katutila rajautuu tilallisesti, ympäristönä alue on jalankulkijan näkökulmasta mielenkiintoinen.

Vesisuhteet ja ilmasto

Maisema ja luonnonolot muodostavat kullekin paikkakunnalle rakennetun ympäristön lisäksi erityiset ominaispiirteet. Tämän raportin alkupuolella perustiedoissa on tutkittu jo maaston pinnanmuodostusta, korkeussuhteita ja maaperää, jotka muodostavat ikään kuin maiseman selkärangan. Muita maiseman eri osia ovat vesisuhteet, ilmasto ja kasvillisuus, joita tarkastellaan seuraavassa.



Aurajoen valuma-alue on laajuudeltaan 885 km², se jakautuu useisiin osavaluma-alueisiin. Auran taajaman alueella on kolme osavaluma-alueita.. Kuva: Anna-Liisa Nisu.

Vesisuhteet



Aurajoki virtaa kuuden kunnan alueella, se saa alkunsa Oripäänkankaan soraharjun muodostamasta pohjavedestä. Aurajoen pääuoman kokonaispituus on 70 km ja lasku (korkeusero) on noin 70 m. Aurajoessa on yhteensä 13 koskea, joista Auran taajamakeskustan alueelle sijoittuu Hypöistenkoski ja pohjoisen puolelle Kuuskoski.

Aurajokeen yhtyy lukuisia pienempiä sivu-uomia, kuten muun muassa Auran Lahnaoja ja Järvijoki. Koko vesistöalueella on ainoastaan yksi järvi.

Aurajoelle ovat tyypillisiä suuret virtausvaihtelut. Tämä johtuu muun muassa virtausta tasaavien järvien vähyydestä ja vettä huonosti läpäisevistä savialueista. Virtausvaihtelut edistävät kiintoaineksen kulkeutumista jokiuomaan ja savisessa maaperässä joen reunaluisumat ovat tavallisia. Kiintoaines värjää veden ruskeaksi. Valuntaa on eniten syksyisin ja keväisin. Rannat ovat eroosioherkkiä.

Aurajoen veden laatua on saatu parannettua viime vuosikymmeninä. Tästä huolimatta jokeen joutuvat ravinnemäärät ovat olleet kasvussa. Veden laatua valvotaan jatkuvasti. (*Saaristo 2005*).

Auran keskustan alueella tai lähistöllä ei ole pohjavesialueita. Lähin on Käyrän pohjavesialue.

Kuva: Anna-Liisa Nisu

Ilmasto ja tuulisuus

Aurajokilaakson ilmasto on mereinen, mikä tasaa lämpötilavaihteluja ja tekee talvista lauhjoja. Kasvukausi Auran alueella on noin 175 vrk.

Aurajokilaakson tasainen maasto on altis tuulille. Tuulen pääsuunta on lounaasta, ja koska jokilaakso on lounais-koillisuuntautunut, tuulensolien vaikutus pienilmastoon on merkittävä. Lämpimät vyöhykkeet ovat etelään ja lounaaseen viettävillä moreenirinteillä. Kylmät ja ilmastollisesti epäsuotuisat alueet sijaitsevat alavilla savikkomailla. Kylmän ilman järvien muodostumista edistävät erityisesti valtatie, joiden pengerrykset ja sillat estävät ilmassojen liikkumisen (Saaristo 2005).

Johtopäätökset

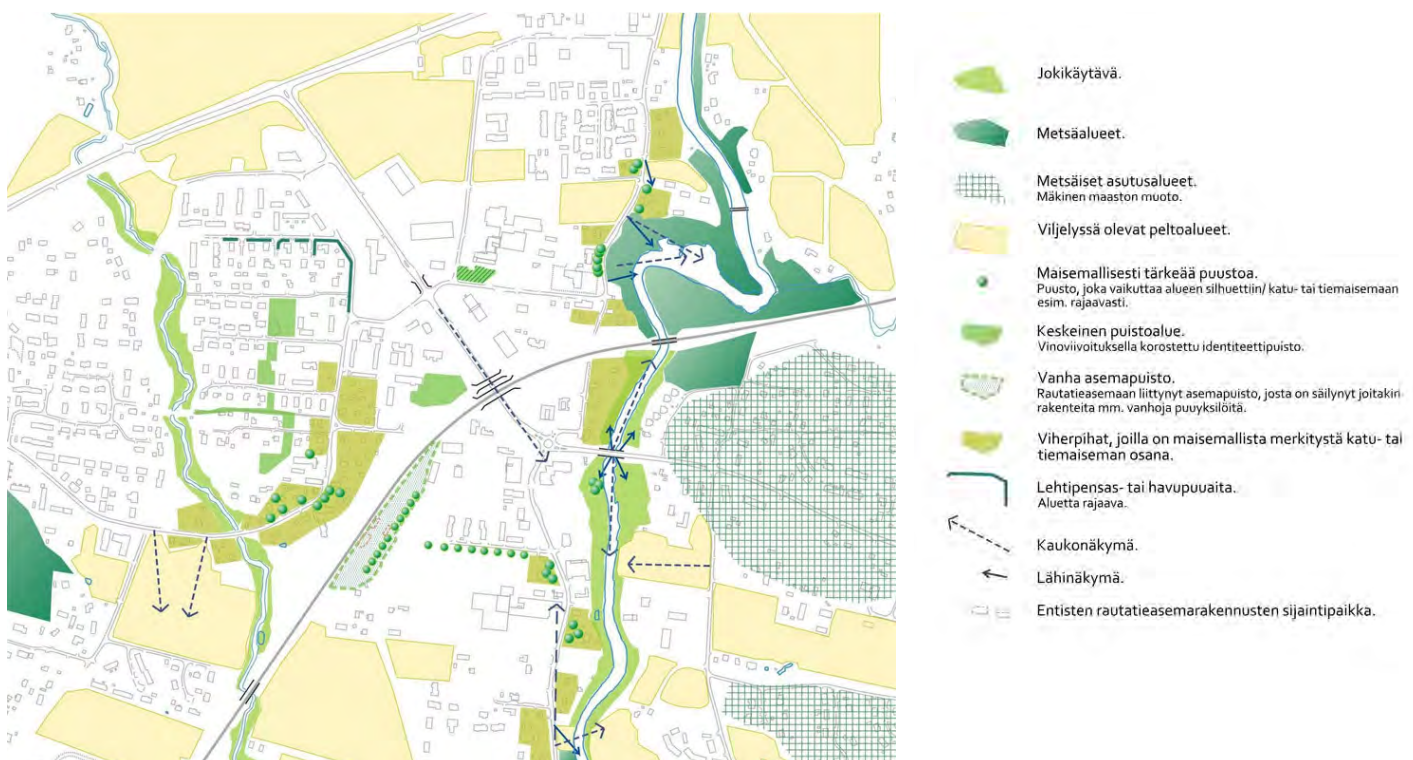
Aurajoki on erityisen merkittävä maisemallinen ja virkistysellinen elementti aivan Auran keskustassa. Joki on ikaiaikainen, se virtaa kuuden kunnan alueella ja edustaa, kuten maantiettydetkin yhteyttä ulkomaailmaan. Lahnaoja muodostaa tärkeän virkistysalueen taajaman sisällä ja sitä onkin hyödynnetty asuinalueiden keskellä olevana virkistysalueena. Aurajoen virtausvaihtelut ja joen rantojen eroosioherkkyys asettavat rajoituksia rantojen lähialueen uudisrakentamiselle sekä muulle käytölle.

Valuma-alueiden jako on tärkeää huomioida hulevesien johtamisessa. Voidaan myös miettiä pitäisikö hulevesien nopeaa kulkeutumista Aurajokeen viivästyttää ja voisiko sadevesien hallinnasta jopa kehittää maisemallisia aiheita keskustan alueella.

Aurajokilaakson tuulisuus voidaan ottaa huomioon rakennusten sijoituksessa ja suuntauksissa sekä mikroilmaston ja tuulensuojien muodostamisessa esimerkiksi pensasaidoin tai puuistutuksin.

Maisema ja viherympäristö

Viherympäristöllä on olennainen osa keskustan viihtyisyyttä luovana tekijänä, se muodostaa paikkakunnalle omaleimaisuutta ja sillä on vaikutuksia ihmisten terveyteen. Kasvillisuuden avulla voidaan lieventää ympäristöhäiriöitä sekä sopeutua muutuvaan ilmastoon ja sään ääri-ilmiöihin, muun muassa rankkasateisiin, veden virtausvaihteluihin ja tuulisuuteen. Paikkakunnilla voi myös olla erityisiä omia puu- tai kasvilajikkeita. Viherympäristö koostuu eri kasvillisuuslajeista, joista osa on luontaisia ja osa istutettuja tai viljeltyjä.





Vasemmalla näkymä Vanhalta Tampereentieltä Hypöistenkoskelle. Oikealla pihapiirin puusto luo siluettia maisemalle yhdessä vanhan nahkatehtaan piipun kanssa. Kuvat: Anna-Liisa Nisu.



Kohdat, joissa Vanha Tampereentie ja Aurajoki liittyvät maisemallisesti toisiinsa.



Johtopäätökset

Aurajokilaakson viljelymaisema levittäytyi Auran keskustaan laajana yhtenäisenä alueena vielä 1960-luvulla. Sen jälkeen taajaman kasvaessa yhtenäinen viljelymaisema on saanut vähitellen väistyä taajaman etelä- ja pohjoispuolelle. Joitakin viljelyalueita on jäänyt taajaman sisään pieninä peltolaikkuina. Muutamissa kohdin on säilynyt toiminnassa olevia maatalan talouskeskuksia viljelyalueidensa yhteydessä, näissä kohdin on edelleen mahdollista eläytyä Auran alkuperäiseen luonteeseen. Jatkosuunnittelussa tulisikin kiinnittää huomiota, mitkä peltoalueet tulisi säilyttää avoimina, jotta maisemallisten näkymien säilyminen voidaan turvata ja jotta rakennettu ympäristö ja viherympäristö muodostaisivat monipuolisia kokonaisuuksia.

Auran entiseen rautatieasemaan liittyi laajahko asemapuisto. Puistosta on joitakin rakenteita jäljellä vaikka itse asemarakennukset on purettu. Asemapuiston nykytilannetta tulisi selvittää tarkemmin, ja tutkia onko puiston elvyttämismahdollisuuksia vielä jäljellä. Vanhojen tieyhteyksien; Vanhan Tampereentien ja Sillankorvantien varrella on useita yksityisiä puutarha-alueita, jotka liittyvät luontevasti osaksi tiemaisemaa muodostaen tiemaisemasta vaihtelevan ja elävän ja toisaalta rajaten tiealuetta. Uudempien katuosuuksien kohdalla tulisikin miettiä millä keinoin katuympäristön viihtyisyyttä voitaisiin kohentaa, ja voitaisiinko joitakin katuosuuksia esimerkiksi painottaa erityisellä puulajikkeella (vrt. lehmusrivi vanhan kansakoulun ja Vanhan Tampereentien välissä) tai rajata esimerkiksi pensasaidalla.

Aurajoen ja Lahnaojan jokikäytävät muodostavat virkistysverkoston selkärangan. Historiallinen Vanha Tampereentie kehittyi jo varhain seuraamaan soljuilevaa Aurajokea. Vanhalla Tampereentiellä ja Aurajoella on keskustan kohdalla jäljellä joitakin yhtymäkohtia, nämä maisemalliset yhtymäkohdat tulisi säilyttää ja huomioida erityisinä paikkoina.



Toiminnallisuus ja sisällöt

Vetovoimatekijät

Kunnan keskustan vetovoiman tutkimuksessa voidaan käyttää yhtenä työkaluna voimavaratarkastelua; ilmenevätkö kunnan voimavarat fyysisessä ympäristössä. Voidaan puhua merkitysten ilmentämisestä, kuntakuvasta tai imagosta, julkisesta mielikuvasta, joka suunnataan eri intressiryhmille. Tarkastelu ei anna yleispätevää keinoa ympäristön merkitysten tarkasteluun, mutta se antaa yhden näkökulman ja auttaa käsittelemään erilaisten osatekijöiden yhteisvaikutusta.

Tarkastelua voidaan tehdä seuraavilla kriteereillä:

Voimavarat – Intressiryhmät – Kuinka voimavarat ilmenevät nyky-ympäristössä – Kehittämistarpeet ja -ideat.

Voimavaroja voivat olla muun muassa paikkakunnan keskustan maantieteellinen tai maisemarakenteellinen sijainti, sijainti suhteessa suuriin kaupunkeihin, liikenneyhteydet, kansainvälisyys, julkiset ja yksityiset palvelut, elinkeinot, maisema, luonnonympäristö, hyvä ilma, hyvä sisäinen toiminnallisuus, yhteisöllisyys, erilaiset asumismahdollisuudet, kulttuurihistoria, miljöökokonaisuudet ja vehreys. Yhtenä voimavarana voidaan tarkastella myös välittämisen ilmapiiriä.

Intressiryhmiä ovat muun muassa asukkaat, eri ikäryhmät huomioiden, uudet asukkaat, kesäasukkaat, matkailijat, yrittäjät, julkiset laitokset, satunnaiset kävijät ja työssäkäyvät.

Auran voimavaroja ovat muun muassa:

- Hyvät maantieliikenneyhteydet eri suuntiin.
- Sijainti lähellä Turkuu, 25 km. Hyvä saavutettavuus autoliikenteelle.
- Vesistöt; Aurajoki, Lahnaoja, Järvijoki
- Maisema: Aurajokilaakson viljelymaisema, jokikäytävien maisemat, pihapuutarhat, metsät.
- Pitkä kulttuurihistoria, vanhaa rakennuskantaa säilynyt, Vanha Tampereentie, Sillankorvantie, miljöökokonaisuudet, maisematiet.
- Hyvät palvelut
- Kunnan pieni pinta-ala
- Vehreys ja rauhallisuus

Vetovoimatekijät



MILJÖÖSTÄ NOUSEVAT VOIMAVARAT

Pitkä kulttuurihistoria, maisema

Vanhat tieyhteydet ja niiden lähialueet muodostavat miljöökokonaisuuksia. Vanhalla Tampereentiellä on yhtymäkohtia Aurajokeen. Aurajoen jokikäytävä on maisemallisesti merkittävä ja Aurajoen sivu-uomat Lahnaoja ja Järvijoki ovat myös virkistykseen ja maiseman kannalta tärkeitä. Vanha rautatiesilta edustaa Auran varhaista identiteettiä asemapaikkana. Avoimia peltoalueita on säilynyt aivan keskustan tuntumassa, näissä kohden avautuu laajempia maisemakokonaisuuksia. Vanhoja rakennuksia on säilynyt maamerkkeinä, näistä esimerkiksi Kauniston rakennukset, viljasiilot ja makasiinit, entisen nahkatehtaan tiilinen piippu. Rakennettu ympäristö on kerroksellinen, vanhaa rakennuskantaa on säilynyt, mutta paikoitellen kulttuurihistoriallisen kehityksen ymmärrettävyys on hämärtynyt. Rakennetussa ympäristössä ja maisemassa on valtakunnallisia arvoja.

Kehittäminen

Kulttuuriympäristön eheyttäminen ja kulttuurihistorian ymmärrettävyydestä huolehtiminen. Vanhan Tampereentien ja Aurajoen kohtaamispaikkojen hyödyntäminen ja jokivesistöjen maisemallisten arvojen hyödyntäminen. Nämä ovat tärkeitä paikallisuudelle, mutta myös merkittävä potentiaali matkailua ja vapaa-ajan viettoa ajatellen. Taajaman ja maatalousmaiseman liittymäkohdat ovat tärkeitä, Aurajokilaaksossa peltoalueita on viljelty pitkän historian aikana yhtäjaksoisesti, myös Auran alkuperä on maatalousmaisemassa.

Kuva: Auran kotiseutuyhdistyksen kokoelmat.



Välittämisen ilmapiiri

Välittämisen ilmapiiri tulee usein esille pienissä yksityiskohdissa ja yleisessä ilmapiirissä. Muun muassa seuraavia asioita tarkastelemalla voidaan tutkia viestiäkö nyky-ympäristö välittämistä:

Yksityiskohdat, yleinen viihtyisyys: Rakennusten kunto, yleinen siisteys ja roskattomuus. Puistot keskustassa, vehreys, varjopaikat. Joki virkistyslementtinä.

Jalankulku: Jalankulkijan asema, kävelyetäisyydet, katujen pinnoitteet, katutila, ympäristön vehreys istuskelupaikat.

Vanhojen rakennusten käytön jatkuminen: Historialliset rakennukset uudessa käytössä, esimerkiksi kohtaamispaikkana

Tulevaisuus: Uusiutuvien energialähteiden käyttö viestii välittämistä.

Eri ikäryhmien huomiointi: Kaikkien ikäryhmien näkyminen keskustassa; tapaamispaikat, bussipysäkit, näkyminen taiteen keinoin. Esteettömyys. Pyöräilymahdollisuudet jne.

Toimintamahdollisuudet: Kuntalaisilla erilaisia toimintamahdollisuuksia; urheilu, liikunta, kulttuuri, retkeily, harrastukset, uuden oppiminen, seurustelu jne.

Maisemanhoito

Ympäristöhäiriöt: Melun, päästöjen ja muiden ympäristöhäiriöiden torjuminen, vaaratekijöiden poistaminen, turvallisuuden kohentaminen.

Seinämaalaus Yhdystien kevyen liikenteen alikulkukäytävässä. Maalaus on toteutettu SPR:n Auran osaston, auralaisten nuorten ja kuvataiteilija Minna Vainion toimesta. Kuva: Anna-Liisa Nisu

Johtopäätökset

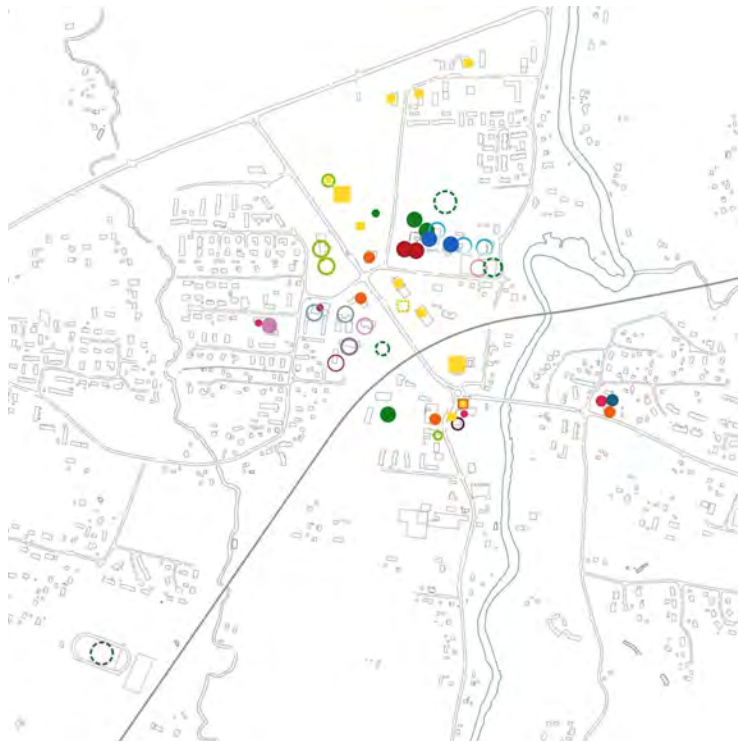
Keskustan kehittämisessä on hyvä kiinnittää huomiota vähäisenkin uudisrakentamisen laatuun ja erityisesti täydennysrakentamiseen ja muihin pieniin ympäristön rakenteisiin, maisemaan sekä viherympäristöön.

JOITAKIN KEHITTÄMISKYSYMYKSIÄ:

- Toisiko rautatieyhteys, asemapaikan elvyttäminen mahdollisuuksia uusille toimialoille (nyt autoliikenneorientoitunut).
- Työpaikka-alueiden saavutettavuuden kohentaminen kevyelle liikenteelle.
- Kunnan omasta kulttuuri-, palvelu- ja koulutustarjonnasta huolehtiminen, jotta Turku ei "vie energiaa".
- Matkailun huomiointi, majoitusmahdollisuudet.
- Uusia yhteyksiä joen varrelle, ehkä uusi siltapaikka. Joen virkistyskäytön lisääminen. Maisemallisuuden ja elämyksellisyyden hyödyntäminen näkymien muodostamisella, maisemakohtat, näköalapaikat. Näkymien säilyttäminen /muodostaminen vanhaan rautatiesiltaan. Kanoottisoutu ym. virkistyskäyttö sekä Järviujoella että Aurajoella, myös suunnattuna matkailutarkoituksiin.
- Kulttuuriympäristön eheyttäminen, ymmärrettävyyden kohentaminen. Vanhan Tampereentien ja Aurajoen kohtaamispaikkojen hyödyntäminen. Tärkeää paikallisuudelle, mutta myös merkittävä potentiaali matkailulle/vapaa-ajan vieton.
- Rautatien ympäristöhäiriöiden vähentäminen.
- Tyhjien rakennuksien/tilojen käytön ideointi.
- Katutilojen kohennus (pää- ja kokoojakadut ensisijaisesti), jalankulkijan aseman parantaminen, liikkumisympäristön kehittäminen mielenkiintoisemmaksi, viihtyisämmäksi, esteettömämmäksi.
- Nuorisolta ideoita ympäristön kehittämiseen. Lukioitehtävä, esimerkiksi kuvataiteen diplomi oman kotipaikan ympäristön kehittäminen tms.

Kohtaamispaikat

Keskustan elävyyttä ja painopisteiden sijoittumista voidaan tutkia myös tarkastelemalla keskustassa olevia kohtaamispaikkoja. Tähän karttatarkasteluun on sisällytetty vapaamuotoiseen seurusteluun (kahvilat, ravintolat), kulttuuriin (konsertit, taidenäyttelyt) ja vapaa-ajan harrastuksiin (pelikentät, harrastustilat ja kerhot) käytettävien tilojen ja paikkojen sijoittumisen lisäksi myös julkisen palvelun ja kaupallisten palvelujen tilojen sijoittuminen.



AURAN KESKUSTA

KOHTAAMISPAIKKOJA KESKUSTASSA

-  Opiskelu-, sivistystoiminta (kouluajan ulkopuolella)
-  Kulttuuri, kirjasto, museo, teatteri, taidenäyttelyt, konserttisali
-  Ravintolat, kahvilat, leipomot
-  Urheilu, liikunta, kuntosalit; sisätilat
-  Urheilu ja liikunta; ulkotilat
-  Seurakunnan tilat
-  Kerhotilat
-  Nuorisotalo
Lisäksi Nuorisotalo keskustan ulkopuolella, osoitteessa Kirkkotie 254 (ABC:stä etelään).

JULKINEN PALVELU

-  Kunnanvirastot, valtion virastot
-  Terveydenhuolto (Terveyskeskus, hammash.,neuvola)
-  Paloasema
-  Perusasteen koulutus
-  Lukio
-  Päiväkoti
-  Vanhainkoti, palveluasuntola
-  Matkahuolto/asiamies

KAUPPA, PANKIT, APTEEKKI, POSTI

-  Apteekki
-  Tori tai muu aukio
-  Päivittäistavarakauppa
-  Erikoistavarakauppa
-  Pankki

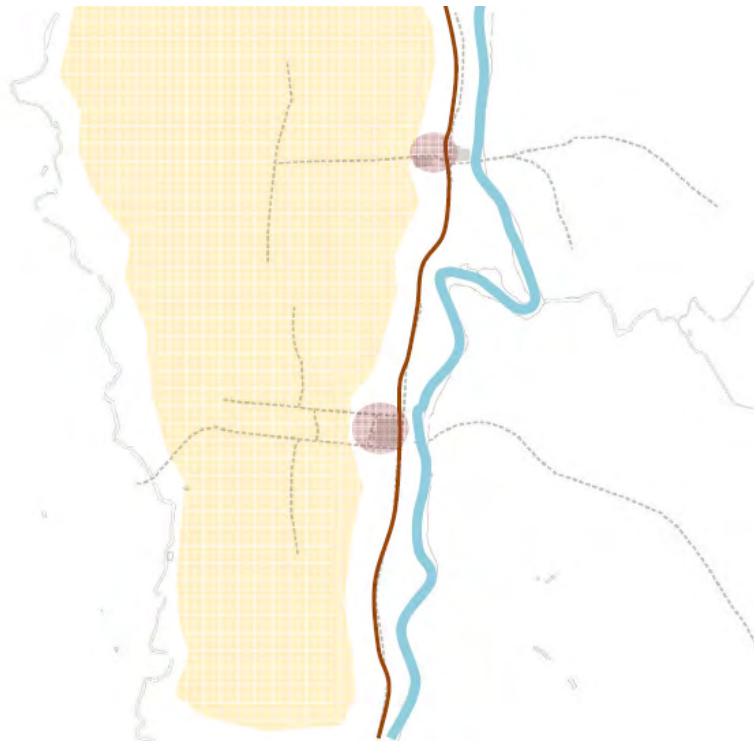
Johtopäätökset

Kohtaamispaikkoja sijoittuu keskustan kaikkiin lohkoihin ja ne ovat pääosin kevyen liikenteen reitistön yhteydessä.

Keskustan lohkoista koulun ympäristö painottuu kuitenkin eniten ja kunnantalon lohko on erikoistunut hallinnon ja sosiaali- ja terveysalan toimintoihin. Kahviloita ja ravintoloita on hyvin vähän.

Kunnantalo on keskustan nykyrakenteessa jäänyt hieman sivuun. Taajaman aikakerroskarttojen perusteella voidaan huomata, että kunnantalo on alun perin sijoitettu itä-länsisuuntaisen päätien varteen (Sillankorvantie-Tarvasjoentie) ja maisemalliseen yhteyteen rautatieaseman kanssa. Nämä maisemalliset yhteydet ovat liikenneoloissa tehtyjen muutosten seurauksena jääneet vaille merkitystä.

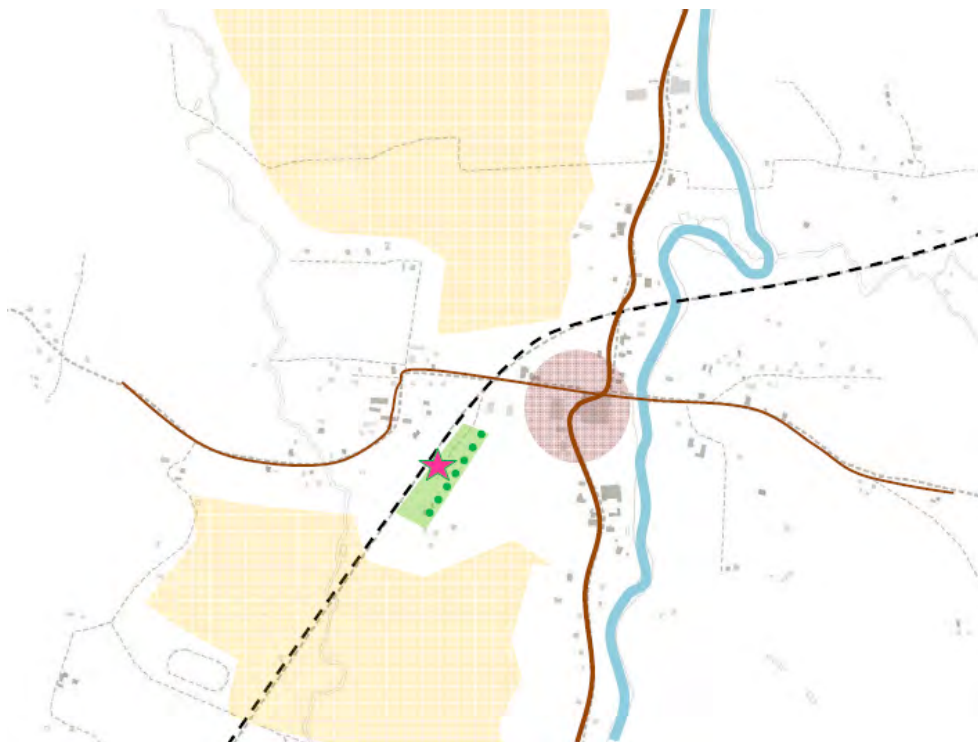
Painopisteiden muutokset



Tilanne ennen 1870-lukua

Aura oli agraariyhteiskunta ennen 1870-lukua. Se muodostui kantatilojen taloryhmistä, tasaisesta viljelylaaksosta sekä joen ja tien liitosta.

Joki ja laakso suuntautuvat pohjois- ja eteläsuuntiin ja yhteydet ja pelto-ojat itä-länsisuuntaisesti.



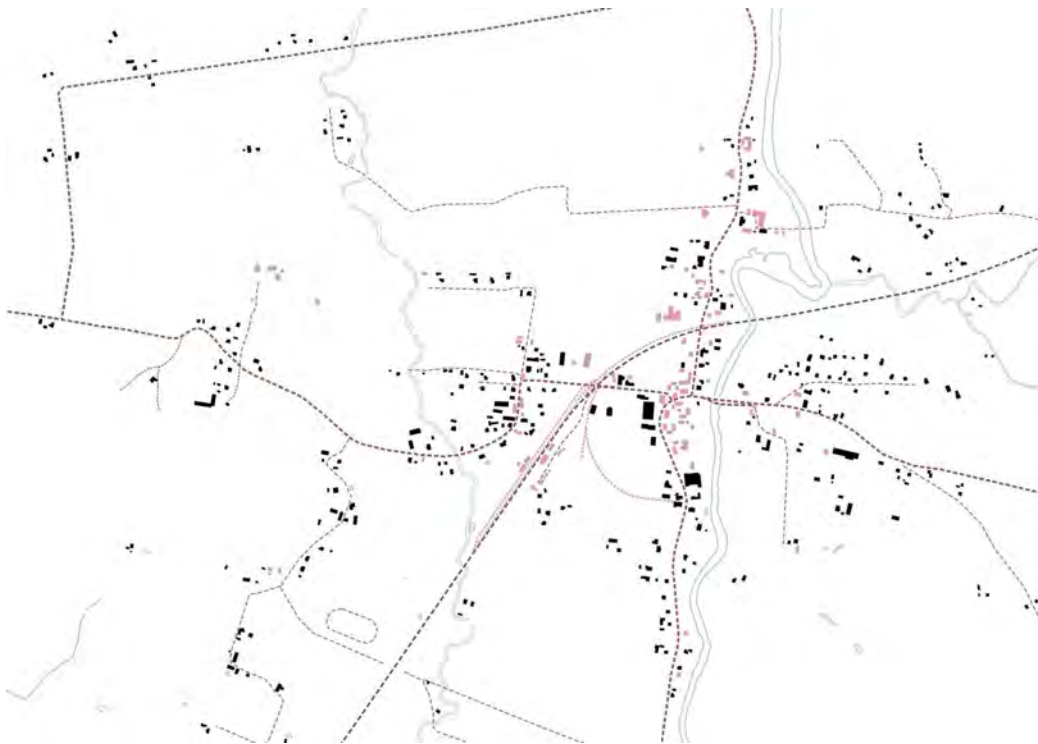
Tilanne ennen 1960-lukua

Asemakeskustan kulta-aika

1960-lukua voidaan pitää poikkileikkausajankohtana, jolloin painopiste oli keskittynyt Vanhan Tampereentien ja Tarvasjoentien risteykseen. Alue yhdessä rautatieaseman ja asemapuiston kanssa muodostivat

miljöökokonaisuuden. Kulku radan yli tapahtui tasoristeyksien kautta.

Kulku tapahtuu selkeästi pohjois- ja eteläsuuntaisesti ja itä- länsisuuntaisesti (alhaiset ratanopeudet mahdollistavat tasoristeyksien olemassa olon).



Auran taajama 1960-luvulla

Taajaman painopiste hahmottuu vielä 1960-luvulla selkeänä Vanhan Tampereentien ja Tarvasjoentien risteyksessä. Kartalla näkyviä punertavia rakennuksia ei enää ole. Suurin osa niistä purettiin 1970–1980-luvulla.



Ilmakuva Aurasta 1960-luvulta. Kuva: Auran kotiseutuyhdistyksen kokoelmat.



Tilanne ennen 1990-lukua

1900-luvun lopussa liikennejärjestelmät muuttuvat: Valtatie 9 ja Yhdystie ovat johtaneet rakentamisen painottumiseen rautatien ja valtatie välialueelle.

Historiallinen keskusta on edelleen olemassa, mutta se on vain osa ydinkeskustaa. Vanha rakenne on vielä olemassa, myös rautatieasema asemapuistoineen.

Yhdystien diagonaalisuunta vaikuttaa taajamassa, aikaisemmat etelä-pohjois- ja itä-länsisuunnat alkavat hämärtyä.



Tilanne 2000-luvulla

Keskustan kehittyminen painottuu radan ja valtatieväliin. Radan ja joen välinen alue taas on kadottanut yhtenäisyyttään ja toiminnot ovat hiipuneet. Vanha keskusta jää kauaksi valtatielle suuntautuvasta liikerakentamisesta. Joen ja tien liitto on hämärtynyt. Ikiaikainen Vanha Tampereentie katkeaa.

Yhdystie on seudullinen väylä, joka erottaa keskustan eri puolet toisistaan. Kevyt liikenne ohjataan alikulkuihin. Rakennusten suuntaamisessa on epäselvyyttä: Rakennukset suunnataan Yhdystien mukaan, mutta liittymää Yhdystieltä ei ole, jää epäselväksi mikä on etupihaa ja mikä takapihaa. Jatkuvuus katkeaa.

Yhdystien diagonaalisuunta on hallitseva.



Yhteenveto painopisteiden muutoksista.



Edellä tehtyjen kulttuuriympäristöä, maisemaa ja liikenneoloja koskevien tutkimusten yhteenvedoksi on laadittu kulttuuriympäristön ja maiseman arvokartta.



Yleiset johtopäätökset

Taajaman elinvoimaisuus rakentuu useista osatekijöistä. Elinvoimaisuuteen liitetään usein ns. kovat vetovoimatekijät, jossa kasvu on perusta ja muutos on mitattavissa. Tässä hankkeessa on haluttu laajentaa elinvoimaisuuden käsitettä ja ulottaa tarkastelua taajamakuullisiin ominaispiirteisiin sekä koettuihin vetovoimatekijöihin. Käytettyjen menetelmien avulla on syvennetty ymmärrystä niistä tekijöistä, joista taajaman identiteetti rakentuu. Hankkeessa on selvitetty, millaisista osatekijöistä taajamakuullinen kokonaisuus muodostuu ja miksi – mitä ovat olleet ne muutostekijät, jotka ovat muuttaneet taajamakuua ja mitä muutos on taajaman identiteetille tarkoittanut.

Hankkeen tuloksena on historiallisista kerrostumista ja ajallisesta kokemuksesta, tilallisesta tarkastelusta ja toiminnallisista sisällöistä syntynyt Auran ja Mynämäen taajamien identiteettitarinat. Niiden avulla voidaan luoda näkymä pitkäjänteiseen kunnan kehittämiseen ja kehittämiseen sekä moniulotteista pohjaa kunnan strategialle.

Taajamat ovat arjen ympäristöä. Taajamiemme suunnittelua ohjaavat yleensä arjen toimintoihin ja käytäntöihin liittyvät vaatimukset sekä elinvoimaisuuteen liitetyt tavoitteet palveluiden ja työpaikkojen säilyttämiseksi ja kasvattamiseksi paikkakunnalla. Rakennettua ympäristöä muovaavat erityisesti ajassa vaikuttavat arvot, jotka ohjaavat myös päätöksentekoa. Eri tulokulmista ja tasoilta tarkasteltuna taajamien elinvoimaisuus ja vetovoima voivat tarkoittaa taajamien kehittämisen kannalta hyvinkin erilaisia ja välillä keskenään ristiriitaisiakin tavoitteita.

Keskustaajama merkitsee asukkaille usein palveluita, harrastusmahdollisuuksia ja hyviä liikenneyhteyksiä. Myös virkistysmahdollisuudet ja puhdas ympäristö ja luontoarvot ovat tärkeitä ja maaseututaajamissa myös potentiaalisesti tavoitettavissa. Taajamakuva rakennettuna ympäristönä ja merkityksellisenä kokonaisuutena moniulotteisine tasoinen on vaikeammin mitattavissa ja siten myös vaikeammin konkretisoitavissa. Taajamakuva voi muotoutua ajan saatossa usein rakennushanke kerrallaan tai kuten tulosten valossa nähdään, tie- tai ratahankkeiden voimakkaasti ohjaamana. Yksittäisen hankkeen merkitys ja vaikutukset taajamakuvalle ja identiteetille voi muodostua pienistä mutta merkityksellistä asioista. Toisaalta vaikutukset voivat ovat myös radikaaleja. Näiden tiedostaminen helpottaa linjaamaan hankkeelle ja suunnittelulle asetettavia tavoitteita, joilla on suuremmassa kuvassa vaikutusta koko taajamakuvaan ja identiteettiin.

Tässä hankkeessa on pyritty saatujen havaintojen ja tulosten valossa osoittamaan niitä moninaisia tekijöitä, joilla on merkitystä taajamakuvan kehittämiseen ja ilmentymiseen fyysisessä ympäristössä.

Tiedon keruuta kulttuurihistoriallisella selvittämällä. Keskustojen kehittämissuunnitelmat aloitetaan usein nykytilanteesta lähtien kohti tulevaisuutta. Suunnittelussa lähtötilannetta selvittäessä kaupunki/taajamakuullinen arviointi keskittyy usein pelkästään nykytilanteen kartoittamiseen ja kuvaamiseen. Siihen asti tapahtuneet muutokset, niiden syyt ja seuraukset osana laajempaa kokonaisuutta eivät useinkaan kuulu osaksi perusselvittämistä. Erillisselvityksinä laadittavien kulttuurihistoriaselvitysten avulla voidaan varmistaa, että arvokkaiden rakennusten säilyminen turvataan. Tämä ei kuitenkaan vielä tarkoita, että ympäröivää kehystä, olemassa olevaa rakennetta ja siihen liittyvää historiaa ja merkityksiä, identiteettiä, olisi valmiissa suunnitelmassa välttämättä täysin tunnistettu.

Kehittämissuunnitelmien ja suunnittelun pohjaksi tarvitaankin tietoa historiallisista kehitysvaiheista ja identiteetin perustasta. Taajaman aikakerrosten ja kehityshistorian tunteminen auttaa uusien elementtien ja uuden identiteettikerroksen kytkemisessä tiedostaen osaksi tarinaa.

Rakennussuunnittelu osaksi miljöosuunnittelua. Suunnittelutehtävä tai tavoite voi olla myös hyvin tiukasti rajattu. Tällöin tarkastelu voi keskittyä pelkästään yksittäiseen rakennukseen tai rakennuspaikkaan ja liikenneneratkaisuissa rajattuun suunnittelu- ja rakentamishankkeeseen. Voidaan puhua rakennuskeskeisestä suunnittelusta, jossa rakennus pahimmillaan jää ilman kontekstia – yhteyttä ympäristöön.

Taajaman identiteetin kannalta kuitenkin erityisesti rakennusten suhde ja kytkeytyminen ympäristöön ja kaupunkitilaan on merkityksellistä. Rakennuksilla on aina suhde ympäröivään tilaan – miljööseen tai maisemaan. Jokainen rakennus onkin aina osa ympäröivää miljööä ja siihen sisältyviä aika- ja arvokerroksia sekä tilallisia merkityksiä. Tämän yhteyden merkityksen ymmärtäminen on oleellista muutoksia suunniteltaessa.

Tilallisuuden merkitys taajamakuvasa. Taajaman ominaispiirteitä muodostavat rakennusten lisäksi niiden väliin jäävät tilat. Tilallisen hierarkian toteutuminen on taajamakuvalle erittäin tärkeää. Julkisen tilan selkeä vaihtuminen puolijulkiseksi ja edelleen yksityiseksi on tärkeää orientoitumisen kannalta. Jäsentyneen tilan merkitys ja tarkoitus avautuu myös paremmin. Julkisessa tilassa olevat näkymäakselit taajaman merkityksellisiin ja asukkaille tärkeisiin rakennuksiin tai muihin elementteihin kokoavat taajamakuva ja -tilaa ja voivat luoda merkityksiä, joita ei välttämättä aina tiedosteta. Samoin avoimien ja rakentamattomien aukoiden ja tilojen merkitys ymmärretään, kun löydetään selitys historiasta ja nykyhetkeen johtaneesta kehityksestä.

Aina tilojen jäsentymättömyyden syytä ei ole helppoa ymmärtää. Tila, joka näyttäytyy oudon jäsentymättömänä saattaa saada selityksen, kun tunnistetaan esimerkiksi aiemmin paikalla sijainneen rakennuksen asema taajamassa tai sen merkitys tilan rajautumiselle. Myös muutos tielinjauksissa saattaa sekoittaa tilahierarkiat ja rakennusten suuntautumisen ja aseman siinä. Toisaalta tila tai alue, jonka täydennysrakentamista pohditaan, saattaa saada merkityksen juuri osana näkymäakselia tärkeälle rakennukselle. *Rakenteellisten aikakerrosten selvittäminen osana tilallista taajama-analyysia auttaa huomioimaan merkitykselliset paikat ja myös ehdyttämään ja uudistamaan jäsentymättömiä alueita.*

Taajaman toiminnoissa ja painopisteissä tapahtuvat muutokset. Taajamien kehitysvaiheissa tapahtuu yleensä vääjäämättä toimintojen siirtymistä ja uudelleen sijoittumista. Toiminnallisten painopistemutosten vaikutukset voivat muuttaa keskustan luonnetta merkittävästi. Hankkeessa tehtiin havaintona mm. kunnantalon sijainnin merkitys keskustalle. Vaikka suoran palvelun asiointitarve onkin vähentynyt, on hallinnollisella painopisteellä instituutiona ja päätöksentekopaikkana merkitystä kunnan identiteetille. Samalla palveluiden ja työpaikkojen säilyminen keskusta-alueella on tärkeä vetovoimatekijä.

Painopisteiden sijainnin merkitys keskustassa avautuu, kun kehitysvaihetarkastelua täydennetään painopistetarkastelulla. Tällöin voidaan tehdä huomioita keskustan rakenteesta, elävyydestä ja niiden suhteesta kulttuurihistoriallisiin arvoihin sekä mahdollisista vaaroista kehitystendensseissä.

Taajaman identiteettiin vaikuttavat muutokset eivät aina ole asukkaiden ja kunnan itsensä päätettävissä. Fyysiseen ympäristöön ja taajamakuvaan perinteisesti vaikuttanut tekijä ovat olleet tieratkaisut liikenteen määrrien lisääntyessä. Lisäksi on välillisesti rakennettuun ympäristöön vaikuttavia asioita, joita voi olla vaikea ennakoita ja jotka voivat myös muuttaa taajaman toiminnallisia painopisteitä.

Yksi tällainen muutostekijä on ollut kaupan rakenteellinen murros, joka on vaikuttanut erityisesti taajamien erikoiskaupparjontaan. Toinen muutoksia aiheuttava tekijä on digitaalisuus, joka vähentää fyysisten julkisten palvelupisteiden tarvetta. Myös valtionhallinnon palveluiden keskittämiskehitys näkyy maaseututaajamissa. Näillä on suoria vaikutuksia myös taajamien elävyyteen asiointitarpeiden suuntautuessa muualle kuin taajamaan. Tulevaisuudessa taajamien muutokseen ja palveluiden kohdentamiseen vaikuttaa enenevässä määrin väestörakenteen muutos.

Kaikki tämä heijastuu myös rakennettuun, fyysiseen ympäristöön – siihen arjen ympäristöön, jonka muutosten ennakoitiin ja kehittämisen linjaamiseen ja päätöksenteon tueksi kunnat tarvitsevat työkaluja.

Johdonmukaisten ratkaisujen löytämiseksi onkin tärkeää oppia tunnistamaan niitä, joskus nopeitakin muutostekijöitä, jotka voivat muuttaa identiteettiä voimakkaasti ja jopa peruuttamattomasti.

Vuorovaikuttaminen ja osallistaminen – kokemusasiantuntijoina asukkaat. Asukkaiden kokemukset tärkeistä paikoista ja rakennuksista, mutta myös epäkohdista omassa ympäristössä täydentävät kuva taajamien merkityksestä asuinpaikkana. Rakennettu ympäristö näyttäytyy eri tavoin eri kohderyhmille. Asukkaalle taajaman merkityksellisin paikka tai asia voi olla jotain ihan muuta kuin ulkopuolelta taajamaa tarkastelevalle asiantuntijalle. Samalla ulkopuolinen tarkastelija kykenee nostamaan esiin asioita, joita ei läheltä nähdä. Asukkaat kokemusasiantuntijoina puolestaan tuovat keskusteluun niitä arjen ympäristössä ja toiminnassa vaikuttavia asioita, joiden merkitys myös taajaman kokemiseen ovat tärkeitä. Juuri toimintamahdollisuudet, palvelut ja kohtaamispaikat muodostavat taajaman sykkeen ja ovat merkittävä osa

taajaman vetovoimaisuutta. Kokemus yhteen kuuluvuudesta ja hyvästä ja monipuolisesta palvelustasosta on konkreettinen osa elinvoimaisuutta. Taajaman tai laajennettuna paikkakunnan vetovoimatekijöitä ovat erityisesti sijainti ja saavutettavuus esimerkiksi keskuskaupunkiin nähden, kunnan tarjoama palvelutaso sekä erikoiskaupparjonta sekä harrastus- ja urheilumahdollisuudet.

Voimavarat, kohtaamispaikat ja välittämisen ilmapiiri. Kunnan voimavarat muodostuvat monista asioista ja ne voidaan tulkita lähes aina myös vetovoimatekijöiksi. Kovien vetovoimatekijöiden rinnalle on keskustelussa hyvä nostaa myös pehmeät vetovoimatekijät, jotka ovat paitsi asukkailla elämän laadullisesti, myös mm. matkailuelinkeinojen kehittämiseksi tärkeitä. Kulttuurihistoria ja -ympäristö sekä kulttuuritoiminta ovat hyviä esimerkkejä tästä.

Rakennetun-, kulttuuri- ja luonnonympäristön on todettu vaikuttavan välillisesti ihmisen hyvinvointiin. Keskustojen viihtyisyyttä voidaan konkretisoida mm. kohtaamispaikkoja ja niiden määrää ja laatua tarkastelemalla. Fyysinen ympäristö ilmentää myös välittämisen ilmapiiriä. Pehmeiden vetovoimatekijöiden systemaattinen tarkastelu esimerkiksi kuntastrategiassa onkin oleellinen osa kunnan elinvoimapolitiikkaa.

Tämän vuoksi on tärkeää kurkistaa ”julkisivun taakse”. Tarkastelemalla keskustan toiminnallisuutta mm. kohtaamispaikkoja, painopisteiden muutoksia ja voimavarojen ilmenemistä fyysisessä ympäristössä, voidaan luoda lisäarvoa myös kunnan elinvoima- ja kehittämistyölle.

Tunnistaminen ja tunnustaminen ovat tärkeässä osassa käsikirjoitettaessa kehitys- ja identiteettitarinan jatkoa. Kokemus taajamasta on monien osatekijöiden summa. Jotta koko tarinaa voidaan ymmärtää, on tärkeää tunnistaa niitä tekijöitä, jotka muodostavat taajamalle identiteettiä. Analyyttisen tarkastelun lisäksi se edellyttää arvokeskustelua.

Kokemus sekä rakennetun ympäristön julkisesta tilasta ja sen rakennuksista – miljööstä, että taajaman elävyydestä ja näkymättömiinkin jäävistä voimavaroista, muodostavat kehyksen taajaman elinvoimalle ja uusiutumislle.

Näiden tarpeellisten havaintojen tekemiseksi tarvitaan suunnittelun pohjalle selvityksiä paitsi yksittäisistä rakennuksista, myös julkisen tilan muodostumiseen johtaneista tekijöistä. Kokemuksellista tarkastelua on tarpeellista laajentaa koskemaan koko taajamakuva ja siinä ilmeneviä miljöökokonaisuuksia. Kulttuuriperintö on yksi merkittävä osa taajamien kehittämistä, kun tarkastellaan sitä jatkumoa, miten taajamat ovat kehittyneet ja mitä tulisi kuntien kehittämisessä ja maankäytön ohjelmoinnissa huomioida, kun alueille kaavaillaan muutoksia. Ajallinen tarkastelu voi myös nostaa esiin mahdollisuuksia ja ajatuksia rakenteen eheyttämiseksi sekä antaa selityksiä taajaman epäjatkuvuuskohdille ja jäsentymättömille alueille.

Arvot – Kokemus – Merkitys -kokonaistarkastelu on erilaisia tarkastelutulokulmia ja asukkaiden osallistamista yhdistävä suunnittelun työkalupaletti, jolla voidaan koostaa taajaman identiteettitarinaa ja luoda kestävä kehystä kehittämiselle ja tarinan jatkumiselle.

Tarkastelun tärkeä tehtävä on tunnistaa taajaman identiteetille tärkeät tekijät ja niiden merkitys. Tämän jälkeen muutoksiin tähtäävät päätökset ja linjaukset voivat perustua kestävämmälle pohjalle ja uusien elementtien ja kerrosten suunnittelu ja sovittaminen osaksi olemassa olevaa miljöötä ja taajamakuva voi tapahtua perustellusti ja lähtötilanne tunnustaen.

Auran taajamakohtainen yhteenveto:

Auran keskustaa jakavat seudullisen ja valtakunnallisen liikenteen väylät neljään eri lohkoon. Voimakkaimman estevaikutuksen keskustarakenteeseen luo tällä hetkellä rautatie, jolle on rakennettu ainoastaan yksi alikulku koko keskustan alueella. Radan Aurajoen puolelle sijoittuva vanha keskusta ympäristöineen on jäänyt sivuun muusta kehityksestä.

Liikenteen pääväylien hallitsevuus taajamarakenteessa ja -kuvassa on silmiinpistävä voimakasta. Yhdystie on osa seututietä 224, se toimii toisaalta kokoojakatuna tai pääkatuna, mutta sillä ei ole kunnan keskustaa kokoavaa ominaisuutta, pikemminkin liikenneväylä erottaa keskustan eri puolia toisistaan. Kevyt liikenne on ohjattu myös Yhdystiellä alikulkuun (1 kpl).

Kuntakeskusta on syntynyt 1800-luvun lopulla rautatieaseman ympärille, jota symboloi edelleen komea rautatiesilta Aurajoessa Hypöistenkosken alapuolella. Auran identiteetti perustui pitkään rautatieliikenteeseen

ja asemapaikkaan sekä niiden mahdollistamaan teollisuuteen ja henkilöliikenneyhteyksiin. Uuden valtatie (vt 9) linjaus ja seudullisten liikenneväylien rakentaminen ovat taanneet sujuvat maantieliikenneyhteydet, mutta ne myös aikaansaivat suuren muutoksen keskustan rakenteeseen. 1990-luvun lopussa rautatieasemapaikka lakkautettiin, tasoristeykset poistettiin, ja rautatielle rakennettiin keskustan kohdalle alikulkukäytävä.



Asemapaikasta asiointikeskukseksi

Alkuperäinen rautatieasemapaikkaan perustunut identiteetti on murentunut asemapaikan lakkauttamisen seurauksena. Rautatie sekä junaliikenteen aiheuttamat ympäristöhäiriöt (tärinä, melu) muodostavat tällä hetkellä oleellisen kysymyksen pohdittaessa keskustan kehittämisen mahdollisuuksia. Hyvien maantieliikenneyhteyksien voimalla Aurasta on kuitenkin muotoutunut seudullinen asiointikeskus, (muun muassa terveyspalvelut, päivittäistavara-kaupat, erikoiskaupat, huoltoasema), jonka voidaankin nähdä olevan nykyisen Auran identiteetin perusta.

Fyysisen ympäristön tila

Rautatie rajoittaa ja tuo ympäristöhäiriöitä, keskustan rakenne on jakautunut toisistaan erillisiin lohkoihin, taajamakuva on paikoitellen keskeneräinen ja sitä hallitsevat seudulliset/ valtakunnalliset maantieliikenteen pääväylät, jalankulkijan asema on heikko, autoliikenne on hallitsevassa asemassa. Aikaisemmista kehityshistorian aikajaksoista kertovat rakenteet ja rakennukset ovat jääneet vähäiseen osaan, kuten myös Aurajoki.

Kuva: Anna-Liisa Nisu



Toimenpide-ehdotuksia:

- Auran identiteetin vahvistaminen asiointikeskuksena.
- Jos vanha rautatiesilta symboloi Auran identiteettiä asemapaikkana, mikä voisi symboloida Auraa asiointikeskuksena?
- Palvelujen monipuolisuudesta huolehtiminen
- Näkyvyys
- Asiointiliikenne; autoriippuvaisuudelle vaihtoehtojen miettiminen. Matkahuollon palvelupisteen ja pysäkkien sijoitus asiointikäyttäjymisen kannalta suotuisasti. Kävelyetäisyydet pysäkeiltä palveluille viihtyisiksi ja lyhyiksi.
- Oma lukio, mahdollinen muu koulutus
- Palvelurakennusten keskinäinen sijoittuminen, synnergia ja yhteysvaatimukset (terveyskeskus – apteekki. Erilaiset kaupan palvelut)
- Orientoituminen kaupunkitilassa; rakennusten ja pihatilojen suuntaukset, sisäänkäyntien sijoitus jalankulkijan näkökulmasta suotuisasti.

Kuva: Anna-Liisa Nisu



Paikallisuuden elvyttäminen

- Jalankulkuverkoston esiin nosto, suunnittelu siten, että kävelymatkat muodostuvat mahdollisimman lyhyiksi ja esteettömiksi (Yhdystien suojatiet, mahdollisesti erityisten kävelykatujen suunnittelu puuistutuksineen, istuskeluaukiot/puistikot jäsentämään kävely-yhteyksiä. Alikulun toteuttaminen Savirannankujalta Kuuskoskentielle, mahdollisesti ylikulkusilta Oikokujan kohdalle, monotonisten kävely-ympäristöjen elävöittäminen).
- Aurajoen ottaminen mukaan keskustaan, Yhteyksien kehittäminen keskustasta Aurajoen varteen, yhteyksiä jokivarteen voidaan painotta tilallisin keinoin (puistokäytävä tms). Aurajoen maisemallisuuden ja virkistysarvojen hyödyntäminen, maisemakohdat (esimerkiksi kahvilan sijoituspaikka), joen ja Vanhan Tampereentien yhtymäkohtien kehittäminen.
- Kulttuuriympäristöarvojen tunnistaminen ja kehittäminen (Vanhan Tampereentien eheyttäminen, kulttuurihistoriallisesti arvokkaiden rakennusten ja rakenteiden varjelu sekä niiden toiminnallisuudesta huolehtiminen ja mukaan ottaminen, kuten on tehty Auratalon ja Nuorisokahvilan kohdalla, mahdollisesti asemapuiston elvyttäminen).
- Yhdystien katu ympäristön kehittäminen, kokoojakatu ympäristöt, katutilojen rajautumiset.
- Pohdintaa, millä keinoin keskustaan saapumisesta voitaisiin viestiä Yhdystien katu ympäristössä, kuinka keskustan hahmottumista voitaisiin kehittää.
- Ympäristöhäiriöiden torjuminen. Rautatien melun ja tärinän torjuminen etusijalla, erilaisten keinojen kartoittaminen ja ideointi, myös turvallisuudesta huolehtiminen (radan aitaaminen).

Kuva: Anna-Liisa Nisu



Asemapaikan elvyttäminen


Asemapaikan elvyttämismahdollisuuksien tutkiminen on pidemmälle aikavälille ajoittuva ja liittyy seudulliseen yhteistyöhön ja valtakunnallisiin linjauksiin. Rautatieliikenteen ympäristöhäiriöiden torjuminen on kuitenkin ajankohtainen kysymys. Tarvitaan myös selvityksiä, kuinka lähelle rautatietä voidaan rakentaa, vanhan keskustan täydennysrakentamismahdollisuudet ratkeavat selvitysten perusteella.

Kuva: Anna-Liisa Nisu



Etelä-Savon ja Varsinais-Suomen liittojen yhteishanke on saanut rahoitusta Ympäristöministeriöltä



 Varsinais-Suomen
MAAKUNTAMUSEO

ARKKITEHTITOIMISTO ANNA-LIISA NISU

Mukana hanketta toteuttamassa ovat olleet

Auran ja Mynämäen kunnat, Varsinais-Suomen maakuntamuseo sekä Arkkitehtitoimisto Anna-Liisa Nisu

