



Etapplandskapsplan för vattenvård och energi i Egentliga Finland

Vattenskyddet och energisystemet i Egentliga Finland

Program för deltagande och bedömning



VARSINAIS-SUOMEN LIITTO
EGENTLIGA FINLANDS FÖRBUND

27.1.2025

Programmet för deltagande och bedömning i anslutning till etappplansplanen för vattenvård och energi i Egentliga Finland har utarbetats av

16.12.2024

Virpi Mamia, Kristina Karppi,
Timo Juvonen, Arttu Koskinen,
Satu Kottonen, Salla Murmann,
Heikki Saarento

Layout: Antti Vaalikivi

Egentliga Finlands förbund



Innehåll

1. Inledning: Utgångspunkter för landskapsplanläggningen	4
1.1 Läget med landskapsplanen	4
1.2 Utgångspunkter för regionplaneringen	5
2. Landskapsplanen och planeringssystemet för områdesanvändning	6
2.1. Landskapsplanen i styrningen av områdesanvändningen och byggandet	6
2.2. Landskapsplanen i planeringen på landskapsnivå	7
3. Målen för etapplandskapsplanen	9
3.1. Teman i etapplandskapsplanen och motiveringar	9
3.2. Begränsning av etapplandskapsplanen	10
4. Kunskapsunderlag och utredningar	12
4.1. Utredningar som etapplandskapsplanen bygger på	12
4.2. Övriga utredningar	12
5. Konsekvenser av etapplandskapsplanen som ska bedömas	14
6. Landskapsplanens rättsverkningar	15
7. Processen kring och tidsplanen för landskapsplanen	16
7.1. Organisering och styrning av landskapsplanläggningen	16
7.2. Intressenter	16
7.3. Växelverkan	16
7.4. Tidsplan för landskapsplanläggningen	17
8. Kontaktinformation	18

1. Inledning: Utgångspunkter för landskapsplanläggningen

Landskapsfullmäktige beslutade vid sitt möte den 10 juni 2024 att inleda en revidering av landskapsplanen för Egentliga Finland. Planen kommer att uppdateras i form av etapplandskapsplaner.

I den första etappen kommer man att fokusera på två teman: ren energi och vattenskydd. Etapplandskapsplanen omfattar landskapet Egentliga Finland som helhet till de delar styrningen av markanvändningen inte i betydande grad är förknippad med annan styrning förutom landskapsplanen.

Programmet för deltagande och bedömning (PDB) är ett program enligt 63 § i lagen om områdesanvändning (LOA) som fastställer förfarandena för deltagande, växelverkan och konsekvensbedömning i anslutning till landskapsplanen. I programmet för deltagande och bedömning beskrivs vilka frågor man avser att behandla i planen, vilka alternativ som utreds och hur konsekvenserna bedöms, vilka intressenterna är och hur de får information om planeringen samt i vilket skede och hur intressenterna kan föra fram sina åsikter om programmets innehåll. Dessutom redogör programmet för utgångspunkterna och målen för landskapsplanen.

Programmet för deltagande och bedömning uppdateras under hela planprocessen, och dess aktuella version finns på Egentliga Finlands förbunds webbplats. De officiella kungörelserna annonseras i landskapets tidningar (Turun Sanomat och Åbo Underrättelser).

1.1 Läget med landskapsplanen

Den gällande landskapsplanen för Egentliga Finland har utvecklats alltsedan år 2000 som ett resultat av kontinuerlig landskapsplanläggning. Det finns 10 gällande, separat godkända landskapsplaner för Egentliga Finland. De helhetslandskapsplaner som i början av 2000-talet utarbetades för de enskilda ekonomiska regionerna gäller delvis, och de tematiska etapplandskapsplaner som utarbetades i slutet av 2010-talet helt eller delvis. Den senaste etappvisa landskapsplanen är Egentliga Finlands etapplandskapsplan för naturvärden och -resurser, som godkändes av landskapsfullmäktige 2021 och som vann laga kraft 2024.

Gällande landskapsplaner i Egentliga Finland:

Landskapsplanen för Åbo stadsregion (TKSMK)
(Nådendal, Reso, Rusko, Lundo, Åbo, S:t Karins, Pikis, Pemar)
LF 25.11.2002 / MM 23.8.2004 / HFD 7.2.2006

Landskapsplanen för Saloregionen (SSMK)
LF 11.12.2006 / MM 12.11.2008 / HFD – inga besvär

Etapplandskapsplanen för snabbjärnvägen Salo-Lojo (Salora)
LF 12.12.2011 / MM 4.12.2012 / HFD 19.6.2014

Landskapsplanerna för Loimaaregionen, Åboregionens kranskommuner, Åboland och Nystadsregionen
(1 process, 4 beslut) (VSMK)
LF 10.12.2010 / MM 20.3.2013 / HFD 31.10.2014

Etapplandskapsplanen för vindkraft i Egentliga Finland (TVMK)
LF 10.6.2013 / MM 9.9.2014 / HFD 29.1.2016

Egentliga Finlands etapplandskapsplan för tätorternas markanvändning, service och trafik (TPLMK)
LF 11.6.2018 / ÅFD 1.10.2019 / HFD 6.7.2020

Etapplandskapsplan för naturvärden och -resurser i Egentliga Finland (LAVMK)
LF 14.6.2021 / ÅFD 31.8.2023 / HFD 12.6.2024

Behovet av att uppdatera landskapsplanen för Egentliga Finland bedömdes under 2022–2023 som ett tjänsteuppdrag inom förbundet. Utifrån bedömningen konstaterades att landskapsplanerna för Egentliga Finland utgör en flexibel helhet som relativt väl motsvarar utvecklingen i landskapet, men att styrningen av markanvändningen däremot behöver ses över med fokus på olika aktuella fenomen. När det gäller regionstrukturen ansågs det inte finnas något större behov av uppdateringar.

År 2022 publicerades en digital sammanställning av landskapsplanerna för Egentliga Finland. I den digitala sammanställningen hittar man lätt all information om beteck-

ningarna, och via länkar även dokumenten i anslutning till landskapsplanerna.

I och med att landskapsplanen är relativt tidsenlig och tack vare den kontinuerliga planläggningsprocess som pågått alltsedan början av 2000-talet och den digitala planöversikten finns det i nuläget i Egentliga Finland inget behov av att uppdatera landskapsplanen som en helhetsplan, utan man bör även i fortsättningen vara alert med att göra etappvisa och tematiska uppdateringar av landskapsplanen genom att använda och utveckla det digitala verktyget.

1.2 Utgångspunkter för regionplaneringen

Egentliga Finlands regionstruktur

Egentliga Finland har en polycentrisk regionstruktur som i hög grad bygger på Åbo stadsregion, som växer kraftigt, och på fyra regioncentrum. Landskapet har via hamnarna i Åbo stadsregion och Nystad samt Åbo flygplats goda förbindelser till västra Europa, och via rikets inre landsvägs- och järnvägskorridorer även förbindelser i tre väderstreck till övriga Finland.

År 2022 fanns cirka 75 procent av alla 206 000 arbetstillfällen i Egentliga Finland i Åboregionen. Åbo- och Saloregionen bildar en gemensam arbetsmarknadszon.

Pendlingen har ökat inom alla regioner i landskapet. Strukturförändringen inom näringslivet har ökat person- och lastbilstrafiken, särskilt i Åboregionen och på E18-ringvägen. Spårtrafiken har däremot inte ökat lika kraftigt.

Fartygstrafikvolymerna i Åbo och Nådendal hamnar har hållits på stabil nivå, men i och med att nya fartyg tagits

i bruk har godstrafikkapaciteten ökat. Åbo flygplats förbindelser till olika knutpunkter i Europa har stärkts, och flygplatsen tjänar också gräns- och kustbevakningens arbete. Trafikvolymerna har ökat i synnerhet utanför tätorterna och på förbindelsefartygen i och med att allt fler arbetar på flera orter och utnyttjar möjligheten till fritidsboende.

Omvälningen av energisystemet medför snabba förändringar, och den förnybara energiproduktionen, såsom havsbaserad vindkraft, utvecklas i Egentliga Finland. Det är viktigt att den havsbaserade vindkraften samordnas med de övriga marina branscherna, och även på land behövs överföringsförbindelser och logistiska lösningar.

Bostadsbyggandet koncentrerar sig till Åbo och dess kärnområden. Till landskapets prioriterade områden hör att stärka zonerna för hållbara färdvägar och tjänsternas tillgänglighet även i områden med långsammare tillväxt för att garantera en livskraftig region även framöver.

Befolkningsutvecklingen i Egentliga Finland

Antalet invånare i Egentliga Finland var i oktober 2024 sammanlagt 494 728, vilket är 4 456 fler invånare än året innan. Under de senaste åren har landskapet uppvisat den snabbaste befolkningstillväxten på 50 år, och om tillväxten fortsätter i samma takt överstiger landskapet gränsen på en halv miljon invånare 2026. Tillväxten har varit starkt koncentrerad till Åboregionen, och framför allt Åbo växer snabbast. I Saloregionen har det skett en vändning. Där har befolkningsminskningen avtagit och för första gången sedan början av 2010-talet har antalet invånare ökat. Även i Loimaa kan man se en viss befolkningstillväxt, trots att antalet invånare i hela den ekonomiska regionen minskar. I Nystad är befolkningsutvecklingen i hög grad beroende av sysselsättningsläget för Valmet Automotive.

Det har också skett förändringar i befolkningsutvecklingen inom de olika åldersgrupperna. Antalet personer i arbetsför ålder ökade under 2022, och antalet personer under 20 år har ökat för första gången på över tio år trots den låga nativiteten. Detta tyder på att antalet personer i arbetsför ålder och antalet barn i landskapet har ökat i och med invandringen. Cirka 85 procent av befolkningen i Egentliga Finland har finska som modersmål och 6 procent svenska. Andra betydande språk är ryska, estniska och arabiska.

Källa: Egentliga Finlands förbund

2. Landskapsplanen och planeringssystemet för områdesanvändning

2.1. Landskapsplanen i styrningen av områdesanvändningen och byggandet

Lagen om områdesanvändning

Helhetsreformen av markanvändnings- och bygglagen bereddes vid miljöministeriet under 2018–2023. Våren 2023 godkändes lagreformen i form av en bygglag och en lag om områdesanvändning, som vardera trädde i kraft i början av 2025. Inga lagändringar i fråga om landskapsplanläggning eller annan planering av markanvändning följde av dessa. Beredningen av det nya innehållet i lagen om områdesanvändning inleddes vid miljöministeriet i slutet av 2023. Målet är att ett förslag till lagreform ska överlämnas till riksdagen för behandling våren 2025.

I samband med lagreformen godkändes parallellt med bygglagen och lagen om områdesanvändning även lagen om datasystemet för den byggda miljön, som trädde i kraft i början av 2024. Denna lag innehåller också bestämmelser om landskapsplanläggning. I egentliga Finland har man förberett sig inför ikraftträdandet av lagen om datasystemet för den byggda miljön genom att utveckla den digitala sammanställningen av landskapsplanerna.

Landskapsplanen i planeringssystemet för områdesanvändning

En landskapsplan är en översiktlig plan som visas på en karta och som beskriver dels användningen av områden som är nödvändiga med tanke på landskapets utveckling, dels principerna för utvecklingen av samhällsstrukturen. Landskapsplanen kan sammanställas som en helhetsplan som omfattar hela landskapet eller som en etappvis

plan med fokus på ett visst tema eller delområde. Landskapsplanen träder i kraft genom landskapsfullmäktiges godkännandebeslut. Den fungerar som anvisning när landskapets kommuner gör upp eller ändrar sina generalplaner och detaljplaner samt när andra åtgärder vidtas för att organisera områdesanvändningen. Den översiktliga planeringen av områdesanvändningen är en kontinuerlig process. De gällande planerna behöver justeras alltefter som samhället utvecklas och lagstiftningen ändras. Helhetslandskapsplanen kompletteras, justeras och uppdateras vid behov med hjälp av etappvisa landskapsplaner, som gäller ett visst tema och/eller område.



Bild:
Landskapsplanen i planeringssystemet för områdesanvändning

I planeringen av landskapsplanen utgår man från de riksomfattande målen för områdesanvändningen och den övriga planeringen på landskapsnivå.

Riksomfattande mål för områdesanvändningen

Utarbetandet av landskapsplanen styrs av de riksomfattande målen för områdesanvändningen som en del av det system för planering av områdesanvändningen som avses i lagen om områdesanvändning. De riksomfattande målen för områdesanvändningen främjar genomförandet av internationella överenskommelser i Finland och säkerställer att de riksomfattande lösningarna för områdesanvändningen genomförs på ett ändamålsenligt sätt. Genom målen vill man säkerställa att nationellt viktiga frågor beaktas i landskapens och kommunernas planläggning samt i de statliga myndigheternas verksamhet. Beredningen av de riksomfattande målen för områdesanvändningen sköts av miljöministeriet i samarbete med de övriga ministerier, förbund på landskapsnivå och myndigheter och intressegrupper som berörs av saken (23 § i lagen om områdesanvändning). De gällande riksomfattande målen för områdesanvändningen trädde i kraft den 1 april 2018. Målen är uppdelade i fem helheter: fungerande samhällen och hållbara färdvägar, ett effektivt trafiksystem, en sund och trygg livsmiljö, en livskraftig natur- och kulturmiljö samt naturtillgångar, en energiförsörjning med förmåga att vara förnybar. Miljöministeriet bereder uppdateringen av de riksomfattande målen för områdesanvändningen efter att den ändrade lagen om områdesanvändning har trädde i kraft.

2.2. Landskapsplanen i planeringen på landskapsnivå

Landskapsplanen är ett verktyg som kopplar frågor som gäller utvecklingen av verksamhetsmiljön till den fysiska livsmiljön. Landskapsplanen återspeglar de aspekter som lyfts fram i landskapsstrategin, landskapsprogrammet, planen för trafiksystemet samt landskapsövergripande och regionala samarbetsplaner (t.ex. havsplanen och MBT-planer).

Landskapsstrategin

Regionutvecklingen och områdesplaneringen på landskapsnivå grundar sig på tre lagstadgade dokument: en landskapsöversikt (25 § i lagen om områdesanvändning), ett landskapsprogram (25–26 § i lagen om utveckling av regionerna) och en landskapsplan (25–34 § i lagen om områdesanvändning).

Landskapsöversikten redogör för de långsiktiga utvecklingsmålen för Egentliga Finland och anger målbilden för

landskapet. Landskapsprogrammet fastställer vilka åtgärder och scenarier som behövs för att målbilden ska uppnås, och sätter dem i prioritetsordning. Landskapsöversikten och landskapsprogrammet ingår i landskapsstrategin, som utarbetas för en fullmäktigeperiod åt gången med fyra års mellanrum i samarbete med Egentliga Finlands förbund, kommunerna, statens regionförvaltningsmyndigheter och andra viktiga regionutvecklare.

Planeringen av trafiksystemet

Trafiksystemet består av trafikleder, person- och godstrafik, transportservice samt de system som styr trafiken. Regional trafiksystemplanering hör till landskapsförbundens lagstadgade uppgifter (17 § i lagen om utveckling av regionerna). I Egentliga Finland genomförs planeringen både på landskapsnivå och på nivån för Åbo funktionella MBT-stadsregion.

Uppdateringen av trafiksystemplanen för Egentliga Finland blir klar i början av 2025, och inom Åbo MBT-stadsregion utarbetas under 2025–2026 en trafiksystemplan i form av en plan för hållbar stadsmobilitet (SUMP) enligt EU:s TEN-T-förordning. MBT-stadsregionens plan tas upp som en åtgärd i MBT-avtalet.

Landskapsförbunden i Södra Finland har också utarbetat en gemensam trafikstrategi för Södra Finland med målet att föra fram regionens synpunkter i beredningen av den riksomfattande Trafik 12-planen.

MAAKUNTASTRATEGIA

MAAKUNTASUUNNITELMA

visio tavoiteltavasta kehityksestä ja rakenteesta arvot ja kärjet

MAAKUNTAOHJELMA

kohti tavoitetilaa painopisteet ja kehittämistoimenpiteet

MERIALUESUUNNITELMA

meriympäristön hyvä tila / sininen kasvu

LIIKENNEJÄRJESTELMÄSUUNNITELMA

kestävä, vetovoimainen, turvallinen

MAAKUNTAKAAVA

tavoiteltava alue- ja yhdyskuntarakenne

Bild:

Olika nivåer av planering av landskapet.

Havsplanering

I lagen om områdesanvändning (67 a–67 d §) föreskrivs det om havsplanering i enlighet med EU:s havsplaneringsdirektiv.

Målet med havsplaneringen är att främja hållbar utveckling och tillväxt för olika former av användning av havsområdena, hållbar användning av naturresurserna samt god status i den marina miljön. I planeringen analyserar man dels behoven inom olika branscher, bland annat energiproduktionen, sjötransporten, fisket, vattenbruket, turismen, den blå biotekniken och gruvindustrin, dels hur det marina kulturarvet och den marina miljön kan bevaras. Även försvarets behov beaktas.

Havsplanen har indirekta styrande effekter, och den stöder landskapsplanläggningen och områdesutvecklingen genom att erbjuda information om de möjligheter och begränsningar som havsområdena är förknippade med. Planen har inga rättsverkningar och hör inte till planhierarkin.

Den första havsplanen, som omfattar Finlands territori-
alvatten och ekonomiska zon, blev klar 2020 och god-
kändes genom fullmäktigebeslut av landskapsförbunden
längs kusten. Uppdateringen av planen inleddes i början
av 2024.

Organiseringen av det regionala samarbetet i Egentliga Finland

Egentliga Finlands förbund ansvarar förutom för land-
skapsplanläggningen och den regionala trafiksystemspla-
neringen även för utarbetandet av trafiksystemsplanen för
Åbo funktionella stadsregion, dvs. Åbo MBT-stadsregion.
Förbundet samordnar också havsplaneringssamarbetet
mellan kustlandskapen.

Åbo MBT-stadsregion omfattar 13 kommuner, närmare
bestämt de 11 kommunerna i Åbo ekonomiska region
samt Aura i Loimaa ekonomiska region och Pargas i Åbo-
lands ekonomiska region. MBT-stadsregionen sörjer för
samordningen av markanvändning, boende och trafik med
hjälp av stadsregionplanen. Landskapsförbundet samar-
betar tätt med samsamarbetsgrupperna i regionen.

BusinessTurku, som främjar utvecklingen av näringslivet
i de 11 kommuner som hör till Åbo ekonomiska region,
är en viktig samarbetspartner för landskapsförbundet.
BusinessTurku erbjuder avgiftsfria företags- och innova-
tionstjänster till företag och potentiella nya företagare i
regionen.

År 2023 grundades samkommunen Åbo stadsregion, som
omfattar de sex städerna i Åbo kärnstadsregion: Åbo, S:t
Karins, Reso, Nådendal, Rusko och Lundo. Samkommunen
genomför stadsregionens gemensamma regionstrategi,
men behandlar inte separat planeringen av markanvänd-
ningen och trafiksystemet.

Landskapsförbundet samordnar också en samsamarbets-
grupp för områdesanvändning som är gemensam mellan
alla 27 kommuner i regionen och som utgör en viktig del
av samarbetet med intressentgrupperna i landskapsplan-
läggningen.



3. Målen för etappplansplanen

3.1. Teman i etappplansplanen och motiveringar

I planeringen av markanvändningen fokuserar man traditionellt på att planera byggandet och hur markanvändningen ska organiseras på marknivå. Markens egenskaper under markytan påverkar emellertid i hög grad vilken inverkan markanvändningen har på ekosystemet i området som helhet och på lång sikt. I landskapsplanläggningen i Egentliga Finland, liksom även i planeringen av områdesanvändningen i andra regioner i Finland, är det för närvarande mycket aktuellt att styra markanvändningen så att den lämpar sig för nya tekniker som utvecklas i snabb takt. I fråga om alla tekniker vet man inte med säkerhet hurdana krav verksamheten kommer att ställa på markanvändningen på lång sikt. Däremot kan man med större säkerhet identifiera vilka förutsättningar det finns på olika platser med tanke på markens egenskaper. I etappplansplanen för vattenvård och energi i Egentliga Finland har man därför valt att fokusera på marken i planeringsprocessen.

I planeringen av markanvändningen är det viktigt att ta hänsyn till marken, för att man ska kunna skapa en hållbar och säker miljö, och att också beakta de ekologiska, ekonomiska och sociala behoven i området. Genom att ha kunskap om marken kan man fatta hållbara beslut om markanvändningen som inte försvagar markens egenskaper på lång sikt. Om marken till exempel blir för sammanpackad i samband med ett byggprojekt kan detta försvaga markens vattenhushållning och därmed påverka den ekologiska balansen i området negativt.

Markens sammansättning och kvalitet kan inverka på de ekologiska förhållandena i området. Vissa marktyper kan vara känsliga för erosion, vilket kan försvaga landskapet i området och öka mängden näringsämnen och suspenderade ämnen som kommer in i vattendragen. Dessutom kan mark som förorenats av skadliga ämnen, såsom tungmetaller, begränsa möjligheterna att använda området och även påverka miljöns kvalitet.

När man känner till markens egenskaper blir det lättare att bedöma vilka geotekniska risker det finns, såsom jordrörelser eller jordskred. Markens kvalitet och sammansättning påverkar dess förmåga att filtrera belastande ämnen som uppstår i miljön och som rinner ut i vattendragen, och därmed också vilken typ av verksamhet exempelvis de viktigaste avrinningsområdena lämpar sig för. När markens egenskaper är klarlagda är det lättare att i styrningen av markanvändningen identifiera områden som bör skyddas mot bebyggelse och områden där marken kanske rentav bör lämnas helt orörd. Det är viktigt att bedöma markens egenskaper särskilt i områden där jordbruk är en betydande näringsgren.

Vattenskydd: erosionskänslighet och konsekvenser för vattendrag

Skärgårdshavets tillstånd har försämrats redan i flera decennier på grund av näringsbelastningen från dess avrinningsområde. Området lider framför allt av en alltför hög fosforhalt som leder till övergödning, algblomning och syrebrist i sänkor. Av Finlands havsområden hör Skärgårdshavet fortfarande till dem som är i sämst skick. Det krävs fortlöpande åtgärder för att minska näringsut-

släppen för att dess status ska förbättras. Även statusen i södra delen av Bottenhavet har försämrats som en följd av övergödning. På samhällsnivå har Finland förbundit sig till att förbättra havsområdenas ekologiska status.

Lagen om vattenvårds- och havsvårdsförvaltningen (1299/2004) är ett centralt styrmedel för vattenvårds- och havsvårdsförvaltningen i Finland. Lagen genomför målen i EU:s ramdirektiv för vatten på nationell nivå och anger de rättsliga och administrativa ramarna för hur en god miljöstatus i den marina miljön kan uppnås och upprätthållas.

När man bedömer ett vattendrags ekologiska status jämför man vattendraget med dess naturtillstånd. God ekologisk status innebär att konsekvenserna av mänsklig verksamhet är obetydliga och att ekosystemet huvudsakligen fungerar på ett naturligt sätt.

Målet att uppnå en god miljöstatus i den marina miljön kräver dels starkare engagemang att vidta effektivare åtgärder och rikta dem bättre, dels att de nuvarande resurserna utnyttjas bättre. Enligt förvaltningsplanerna för vattenvården krävs det striktare mål för minskningen av näringsbelastningen för att en god miljöstatus ska kunna uppnås. De nuvarande målen räcker inte till för att säkerställa att en god miljöstatus i kustvattnen kan uppnås ens under de följande 30 åren.

Naturresursinstitutet (Luke) har undersökt vattenerosion på åkrar med hjälp av RUSLE-modellen (Revised Universal Soil Loss Equation), som beräknar erosion av yttjord utifrån olika faktorer, såsom lutning, nederbörd och markens

egenskaper. I utredningarna har man kartlagt den potentiella erosionen i Finland för så gott som alla åkrar.

Vattenerosionen från åkrarna är en faktor som på ett betydande sätt försämrar vattendragens kvalitet och ekologiska status. Erosionsmaterialet gör att vattendragen blir grumligare och för med sig näringsämnen och bekämpningsmedel som orsakar övergödning och försämrar vattnets kvalitet. I och med erosionen transporteras delar av den allra bördigaste yttjorden bort från åkrarna.

De allt mildare vintrarna och de ökande ösregnen förvärrar erosionen och näringsutsläppen. Forskare har rekommenderat att åtgärderna bör riktas till de åkerskiften som orsakar den största belastningen och att specifika lösningar för varje avrinningsområde bör utvecklas.

Med hjälp av Lukes karttjänst kan man identifiera erosionskänsliga områden i Egentliga Finland. Utifrån detta material utreds möjligheten att i landskapsplanen, tydligare än i den gällande allmänna föreskriften, föra fram vilken typ av markanvändning som påverkar vattendragens status.

Till arbetet med att värna om vattendragen hör att identifiera områden med översvämningsrisk. Egentliga Finland kännetecknas av vattenområden med få sjöar, där de största översvämningsarna i allmänhet sker på våren på grund av smältande snö och ställvis även isdammar eller på senhösten och vintern på grund av stora mängder regn. Vidare kan det i Skärgårdshavets kustområde i samband med stormar förekomma översvämningsar som beror på att havsytan stiger. Längs Åbos kust, som är det enda betydande området med översvämningsrisk i Egentliga Finland, förekommer översvämningsar med de allra skadligaste konsekvenserna nuförtiden huvudsakligen på

hösten och i början av vintern, då vattenståndet i Österjön kan vara högt på grund av ihållande vindar från sydväst och stormen gör att havsvattnet stiger till översvämningshöjd längs kusten.

Energisystemet: driftssäkert, mångsidigt och hållbart

Den snabba omvälvningen inom energisektorn har överraskat även dem som planerar markanvändningen. Den gröna omställningen började inom energisektorn redan på 2010-talet, och växthusgasutsläppen från den inhemska elproduktionen har de facto formligen rasat. Utvecklingstakten har trappats upp även av kriget i Ukraina. Inom Europeiska unionen, liksom även i Finland, strävar man efter att stärka energisjälvförsörjningen och skapa ett driftsäkert, mångsidigt energisystem. Klimatmålen har uppdaterats i takt med utvecklingen.

Energifrågor som är betydande åtminstone ur regionalt perspektiv och som utreds i landskapsplanläggningen är framför allt behovet av att uppdatera beteckningarna för landbaserad vindkraft samt överföringsförbindelser för el och vätgas. Behovet av att uppdatera överföringsförbindelserna är betydande också med tanke på utvecklingen av havsbaserad vindkraft. Småskalig modulär kärnkraft är en annan fråga som åtminstone behöver utredas på landskapsplannivå. Däremot är många nya former av och lagringslösningar för förnybar energi av sådan skala att det sannolikt är ändamålsenligast att de behandlas inom planläggningen på kommunal nivå. Som exempel kan nämnas industriell solenergi, olika former av miljövärme (spillvärme, jordvärme, luftvärme, vattenburen värme), vätederivat och olika lagringslösningar. Dessa nya tekniker med tillhörande behov av utrymmen, deras placering och synergieffekter bör dock undersökas och identifieras i stora drag även som bakgrund till landskapsplanläggningen, för att energisystemet som helhet och dess kopplingar

ska kunna gestaltas samt för att energisystemets strukturella delar ska kunna samordnas med den övriga markanvändningen. De nya teknikerna lyfts fram som egentliga teman i landskapsplanläggningen framför allt i beteckningarna för industri och arbetstillfällen samt i föreskrifterna, som ska ses över och uppdateras.

Inom temat energi är målet med etapplandskapsplanen att möjliggöra utvecklingen av ett avancerat energisystem och på ett hållbart sätt samordna detta med de övriga markanvändningsbehoven. Etapplandskapsplanen möjliggör och främjar ett energisystem som är

- driftssäkert och bidrar till försörjningsberedskapen
- mångsidigt och har flera nivåer
- hållbart som helhet med tanke på miljön, ekonomin och samhället
- tekniskt avancerat.

3.2. Begränsning av etapplandskapsplanen

Planområdet för etapplandskapsplanen för vattenvård och energi är landskapet Egentliga Finland som helhet. Utarbetandet av etapplandskapsplanen för vattenvård och energi bygger på ett sonderande arbete inom Egentliga Finlands förbund som pågick redan flera år innan det i juni 2024 beslutades att planläggningsarbetet ska inledas. Efter beslutet fastställdes de ovan angivna temana för planeringsarbetet, god miljöstatus i vattendragen och förnybar energi, utifrån landskapsplanens influensområde och den styrande granskningsramen för markanvändningen.

Etapplandskapsplanens influensområde

I avgränsningen av temat för etapplandskapsplanen för vattenvård och energi har det beaktats inom vilka om-

råden planen kan påverka utvecklingen bäst och inom vilka områden ny bakgrundsinformation visar att planen kan uppdateras. God miljöstatus i vattendragen har inte tidigare behandlats direkt i landskapsplanerna, men det finns förutsättningar för att behandla detta tema. Planläggningssystemet har utvecklats i en riktning som gör i synnerhet byggnationen förutsebar, men i styrningen av markanvändningen betonas nuförtiden också vikten av att skydda områden mot bebyggelse. Landskapsplanen spelar en särskilt viktig roll i obebyggda områden och i områden utanför tätorter. I Egentliga Finland varierar behovet av att uppdatera generalplanerna. Vattenområdenas ekosystemiska effekter sträcker sig via marken också till obebyggda områden, och det är därför motiverat att uppdatera landskapsplanen inom temat vattenvård. De områden som behöver planeras med avseende på vattendragen ligger i areal mätt till största delen på sådana områden där markanvändningen styrs särskilt genom landskapsplanen.

Granskningsram för landskapsplanläggningen

Genom planeringen av etapplandskapsplanen för vattenvård och energi strävar man efter att ta fram metoder för att styra utvecklingen av markanvändningen i Egentliga Finland så att vattendragens och miljöns tillstånd beaktas redan i ett tidigt skede. Målet är att identifiera och bedöma vilka effekter markanvändningen har på vattendragen och miljön innan verksamheten inleds. Vidare strävar man efter att i planeringen fokusera på möjligheterna att ordna energiförsörjningen så att eventuella miljöbelastningar som de samhällstekniska systemen orsakar tas i beaktande som helhet.

Syftet med landskapsplanläggningen är att möjliggöra många olika, delvis tills vidare t.o.m. okända, typer av verk-

samhet i Egentliga Finland, men att samtidigt säkerställa att man tar hänsyn till miljöns goda status och det lokala resursarvet. Genom planläggningen strävar man efter att lyfta fram centrala frågor som särskilt måste beaktas i markanvändningen i framtiden, i stället för att strikt bestämma vad man får eller inte får göra på en viss plats i vår snabbt föränderliga omvärld.

En viktig del av planeringen går ut på att identifiera särdragen i ett område, såsom marken och topografin, som lättare kan förutses med den kunskap vi har i nuläget, jämfört med eventuella nya tekniker som utvecklas i framtiden. Detta tillvägagångssätt stöder en hållbarare och mer flexibel planläggning, som kan anpassas till den föränderliga omvärlden.

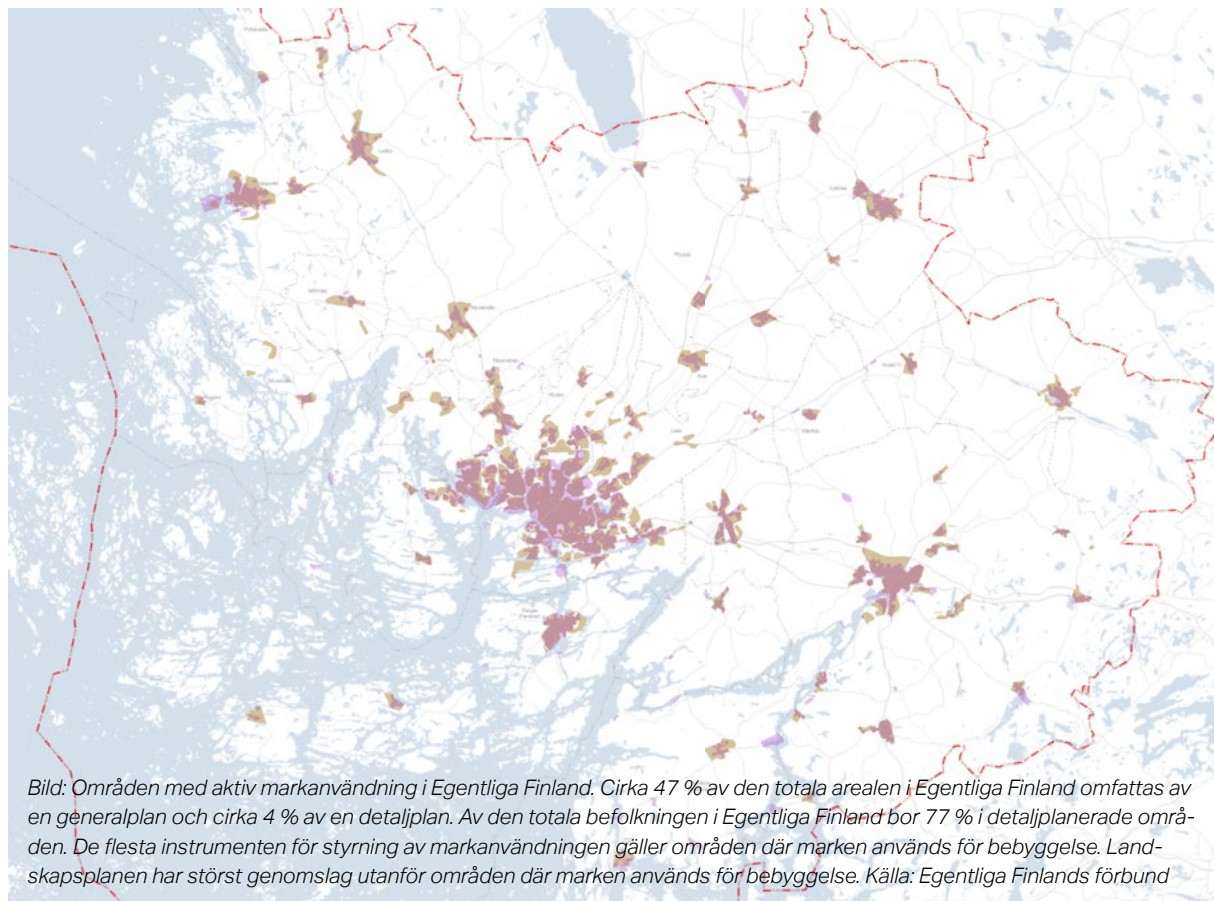


Bild: Områden med aktiv markanvändning i Egentliga Finland. Cirka 47 % av den totala arealen i Egentliga Finland omfattas av en generalplan och cirka 4 % av en detaljplan. Av den totala befolkningen i Egentliga Finland bor 77 % i detaljplanerade områden. De flesta instrumenten för styrning av markanvändningen gäller områden där marken används för bebyggelse. Landskapsplanen har störst genomslag utanför områden där marken används för bebyggelse. Källa: Egentliga Finlands förbund

4. Kunskapsunderlag och utredningar

4.1. Utredningar som etappplansplanen bygger på

Den hållbara energiförsörjningens framtid i Egentliga Finland

Inom Egentliga Finlands förbund utarbetas en serie bakgrundsutredningar om aktuella energifrågor i planläggningen. Seriens titel är "Kestävän energihuollon tulevaisuus, tilatarpeet ja sijoittuminen Varsinais-Suomessa", och serien finansieras med medel från miljöministeriets investeringar i den gröna omställningen.

I den första delutredningen i serien specificerades begreppet industriell solenergi, och utredningen och karttjänsten publicerades i maj 2024 på Egentliga Finlands förbunds webbplats. Den andra delutredningen innehåller uppdaterad bakgrundsinformation om landbaserad vindkraft, och den publiceras i början av 2025. Den tredje delutredningen analyserar överföringsförbindelsernas och de nya energiteknikernas utveckling och vilka effekter de har på planeringen av markanvändningen, och den färdigställs sommaren 2025. Slutligen publiceras ett sammandrag av resultaten från alla tre delutredningar, varpå det bedöms hur man bör svara på utvecklingen i landskapsplanläggningen.

Bakgrundsutredningar om vattenskyddet

När det gäller vattenskyddet förlitar man sig till stor del på färskva nationella och regionala utredningar som gjorts av andra aktörer. Bakgrundsutredningar har gjorts framför allt om åkererosion, men också om exempelvis områden med översvämningsrisk.

Suomen peltojen karttapohjainen eroosioluokitus - Karttojen kattavuus ja käyttömahdollisuudet. Harri Lilja, Eila Turtola, Jari Hyväluoma, Oiva Hakala, Markku Puustinen och Jaana Uusi-Kämppe. MTT raportti 133. 2014

Suomen peltojen karttapohjainen eroosioluokitus: Valta-kunnallisen kattavuuden saavuttaminen ja WMS-palvelu. Harri Lilja, Markku Puustinen, Eila Turtola och Jari Hyväluoma. Luonnonvara- ja biotalouden tutkimus 42/2017

Ravinteiden kierrätys alkutuotannossa ja sen vaikutukset vesien tilaan - KiertoVesi-hankkeen loppuraportti. Rapport från Finlands miljöcentral 22/2019.

Suomen maaperän seuranta, tila ja käytön ohjaus-keino. Redaktör: Haavisto, Teija. Miljöministeriet 16.08.2023

Slutrapport om projektet Kuidun ja rakennekalkin vesiensuojeluvaikutukset 2.0 (RAKENNE-KUITU 2.0). Miljöministeriet 28.6.2024

Vesien- ja merenhoidon ohjaus, rahoitus ja tuloksellisuus - Maatalouden ravinnekuormituksen vähentäminen. Statens revisionsverks revisionsberättelse 10/2024. Helsingfors 2024.

Statusen i Finlands havsområden och i synnerhet Skärgårdshavet har undersökts och bevakats i många år. Centrala aktörer har varit Finlands miljöcentral SYKE), Naturrekursinstitutet LUKE), universiteten och de regionala NTM-centralerna. Havsområdenas status bevakas genom

flera metoder, såsom vattenprover, satellitbilder, mätdata från forskningsfartyg, biologisk uppföljning samt modellerings- och långtidsmaterial.

<https://www.ymparisto.fi/fi/ympariston-tila/vesi>

Valonia är en expertorganisation för hållbar utveckling som verkar som en del av Egentliga Finlands förbund. Valonia har utfört ett långsiktigt vattenskyddsarbete på avrinningsområdesnivå i samarbete med olika intressentgrupper. Valonia främjar anpassningen till klimatförändringen i landskapet och ökningen av kolreserver i marken samt arbetar för att bekämpa förlusten av biologisk mångfald. Den information som produceras i Valonia och experternas kunskaper om målen och åtgärderna för vattenskydd är tillgänglig också för landskapsplanläggningen.

4.2. Övriga utredningar

Landskapsplanen uppdateras också utifrån andra bakgrundsutredningar än de som angetts ovan. En del av utredningarna kommer att påverka temana i de följande etappplansplanerna.

I etappplansplanen för vattenvård och energi behandlas egentligen inte regionens tätortsstruktur, servicenät och trafiksystem utifrån dessa planeringstemans egna utgångspunkter. Om det via det tema som planeringen fokuserar på blir väsentligt att ändra något i planstyrningen av tätorterna eller trafiksystemen avgränsas inte frågan från planläggningen på ett sådant sätt att beteckningarna om temat i planen inte vid behov kan ändras.

Tätortsstrukturen i Åbo MBT-stadsregion (den funktionella stadsregionen för de centrala städerna i Egentliga Finland) har en viktig roll i utvecklingen av tätortsstrukturen i Egentliga Finland. I planeringen av tätortsstrukturen i landskapsplanen utgår man från stadsregionplanen, även kallad strukturmodellen. *Stadsregionplanen för Åbo MBT-stadsregion* (strukturmodellen) uppdateras under 2025–2026 av samarbetsgrupperna för kommunerna i stadsregionen. I detta sammanhang uppdateras också trafiksystemplanen för Åbo MBT-stadsregion, som Egentliga Finlands förbund ansvarar för. I uppdateringen beaktas de krav som i EU:s TEN-T-förordning ställs på planen för en hållbar stadstrafik (sustainable urban mobility plan, SUMP). Dessa bakgrundsutredningars sammantagna effekt på landskapsplanläggningen när det gäller tätortsstrukturen och trafiksystemet i Egentliga Finland är betydande.

Inom Egentliga Finlands förbund har det gjorts flera utredningar om den landskapsomfattande lokaltågstrafiken ur olika perspektiv. Utredningarna har publicerats på webbplatsen för Egentliga Finlands förbund.

<https://varsinais-suomi.fi/suunnittelu/liikennejarjestelmatyo/junaliikenteen-edistaminen/>.

För att landskapsplanebestämmelserna om Egentliga Finlands *kulturarv* ska kunna uppdateras måste först de utredningar som inventerar landskapets byggda kulturarv kompletteras och uppdateras. Arbetet med att utarbeta en etapplandskapsplan för kulturarvet inleds när inventeringsuppgifterna är klara att användas för landskapsplanläggning.

Egentliga Finlands förbund har under 2022–2023 utrett utgångspunkterna för landskapets grönstruktur och vad man i nuläget vet om den samt relaterade målsättningar. Kärnan i *grönstrukturarbetet* är en omfattande utredning om naturens mångfald i Egentliga Finland, Varsinais-Suomen luonnon monimuotoisuus – nykytiedot ja uhanalaisten luontotyyppeiden suojelu ja ennallistaminen. Grönstrukturarbetet som helhet bygger på utredningen och dess perspektivvidgande avsnitt om kommunernas grönstrukturarbete, rekreation, tätorternas grönstruktur samt bioekonomi. År 2024 inleddes ett omfattande Priodiversity LIFE-projekt med målet att bereda en genomförandeplan för den biologiska mångfalden i Egentliga Finland i enlighet med naturvårdslagen, dvs. ett landskapsomfattande LUMO-program.

Finland har via FN:s konvention om biologisk mångfald och EU:s biodiversitetsstrategi förbundit sig att hejda förlusten av biologisk mångfald och vända utvecklingen före 2030 samt att skydda minst 30 procent av mark- och havsområdena. I syfte att nå dessa mål bereder Finland för närvarande en nationell strategi för *biologisk mångfald* och ett handlingsprogram som sträcker sig fram till 2035. År 2024 godkändes EU:s restaureringsförordning, som är ett centralt verktyg för genomförandet av EU:s biodiversitetsstrategi. Beredningen av Finlands nationella genomförandeplan enligt förordningen har inletts. Planen blir färdig 2026. Eftersom dessa processer, som i hög grad påverkar den landskapsplanmässiga behandlingen av teman som berör den biologiska mångfalden, fortfarande pågår är det inte möjligt att behandla temana i fråga i den aktuella etapplandskapsplanen.

5. Konsekvenser av etapplandskapsplanen som ska bedömas

Konsekvensbedömningen utgör en central del av planläggningsprocessen och den interaktiva planeringen. Syftet med bedömningen är att ge planerarna, intressenterna och beslutsfattarna information om vilka konsekvenser genomförandet av planen har, hur betydande dessa konsekvenser är samt vilka möjligheter det finns att lindra eventuella skadliga konsekvenser.

I enlighet med 9 § i lagen om områdesanvändning bedöms konsekvenserna i den omfattning som krävs med tanke på den översiktliga landskapsplanen. Vid utredningen av konsekvenserna beaktas landskapsplanens syfte och tidigare gjorda utredningar så att det är möjligt att i tillräcklig grad bedöma vilka konsekvenser genomförandet av landskapsplanen har (1 § i markanvändnings- och byggförordningen (MBF)) för:

människors levnadsförhållanden och livsmiljö, marken och berggrunden, vattnet, luften och klimatet, växt- och djurarter, naturens mångfald och naturresurserna, region- och samhällsstrukturen, samhälls- och energiekonomin och trafiken, stadsbilden, landskapet, kulturarvet och den byggda miljön samt utvecklingen av en fungerande konkurrens inom näringslivet.



6. Landskapsplanens rättsverkningar

Landskapsplanen utarbetas i form av en etapplandskapsplan som har rättsverkningar.

Landskapsplanen har i lagen om områdesanvändning fastställda rättsverkningar och de hänför sig till:

- utarbetandet och ändringar av general- och detaljplaner samt andra åtgärder som grundar sig på lagen om områdesanvändning för att ordna områdesanvändningen
- myndigheternas verksamhet vid planeringen av åtgärder för områdesanvändningen och beslut om deras genomförande

- byggandet på de områden där en bygginskränkning enligt 33 § i markanvändnings- och bygglagen är i kraft, samt
- genom skyddsbestämmelserna på andra åtgärder för byggande och områdesanvändning.

Beaktandet av landskapsplanen och skyldigheten att främja den gäller för alla sådana statliga och kommunala myndigheter som kan anses ha uppgifter för planering och genomförande som hänför sig till områdesanvänd-

ningen. Skyldigheten gäller också kommunen inom planeringen av områdesanvändningen och styrningen av byggandet bl.a. på så sätt att kommunen ska göra upp sin planläggning så att det främjar genomförandet av landskapsplanen. Landskapsplanen gäller inte i områden där en mer detaljerad plan med rättsverkningar är i kraft. Landskapsplanen kan dock påverka behovet av att ändra general- och detaljplanen.



7. Processen kring och tidsplanen för landskapsplanen

7.1. Organisering och styrning av landskapsplanläggningen

Myndigheter

Vid beredningen av etapplandskapsplanen ordnas två lagstadgade myndighetssamråd (MBL 66 §, MBF 11 §). Till samråden kallas representanter från Närings-, trafik- och miljöcentralen i Egentliga Finland, Egentliga Finlands förbund samt från de ministerier som berörs av saken. Till samråden kallas även de myndigheter och aktörer vilkas myndighetsuppgifter eller verksamhetsområde kan påverkas av saken. Samarbete mellan myndigheterna sker i olika skeden av planens beredning och även vid andra möten och samråd.

Styrgruppen för etapplandskapsplanen

Markanvändningssektionen vid Egentliga Finlands förbund beslutade den 18 december 2023 att inrätta en styrgrupp för uppdateringen av landskapsplanen. Styrgruppen består förutom av sektionen även av representanter från kommunerna. Styrgruppen ska fungera som en kommunikations- och diskussionsgrupp till stöd för förbundets beslutsfattande.

7.2. Intressenter

Intressenter är alla de på vilkas boende, arbete eller andra förhållanden planen kan ha en betydande verkan. Principen är att alla intressenter, om de så önskar, har möjlighet att säga sin åsikt och bli hörda då landskapsplanen utarbetas. Genom förfarandet för deltagande skapas förutsättningar för att planens innehåll, konsekvenser och

andra viktiga frågor diskuteras i ett tillräckligt tidigt skede med alla dem (intressenterna) som berörs av planen.

Centrala intressenter i arbetet med landskapsplanen är:

- Landskapets kommuner och aktörerna i dessa: alla kommuner i Egentliga Finland berörs i processen exempelvis genom intressen som gäller markanvändning.
- Statens regionala myndigheter: till exempel NTM-centralen och miljömyndigheterna, som bidrar med expertis i planlägningsarbetet.
- Näringslivet: lokala, regionala och nationella företag och aktörer som arbetar med produktion, överföring och lagring av energi i Egentliga Finland, aktörer inom jordbrukssektorn.
- Sammanslutningar och organisationer: till exempel miljöorganisationer (såsom Finlands naturskyddsförbund), representanter för markägarna och andra civilsamhällesorganisationer.
- Invånarna och markägarna: Invånarna och markägarna har möjlighet att påverka i samrådsskedena.

7.3. Växelverkan

Alla intressenter har i olika skeden av beredningsprocessen möjlighet att påverka innehållet i programmet för deltagande och bedömning, målen och innehållet i planen och konsekvensbedömningarnas tillräcklighet.

Information om planlägningsarbetet och dess olika skeden fås från Egentliga Finlands förbund och på förbundets

webbplats www.varsinais-suomi.fi samt i samband med informations- och diskussionsmöten som ordnas separat.

Informerandet om inledningen av en planläggning enligt lagen om områdesanvändning och om etapperna då planen officiellt läggs fram sker genom kungörelse i landskapets tidningar (Turun Sanomat och Åbo Underrättelser).

Respons om beredningen av planen samlas in i alla skeden av beredningen. Responsen kan ges skriftligt eller muntligt.

Skriftlig respons tas emot per e-post: kirjaamo@varsinais-suomi.fi.

Muntlig respons samlas i första hand in vid informations- och diskussionsmötena.

Om skriftlig respons som lämnats in under tiden för det officiella framläggandet upprättas bemötanden, som godkänns av landskapsstyrelsen. Bemötandena publiceras på förbundets webbplats. Till dem som lämnat sin åsikt eller anmärkning och som har uppgett sin adress skickas bemötandet i förslagsskedet också per post.

Intressentgruppsarbetet i anslutning till planläggningen genomförs via de samarbetsnätverk i Egentliga Finland vars teman anknyter till landskapsplanläggningen.

7.4. Tidsplan för landskapsplanläggningen

Helheten av landskapsplaner för Egentliga Finland har utvecklats genom etappvis planläggning, där ändringarna i markanvändnings- och bygglagen har beaktats. Den etappvisa planläggningen har konstaterats vara en fungerande modell i landskapet. Planhelheten uppdateras även framöver i form av etapplandskapsplaner, som fokuserar på vissa utvalda teman. Parallellt med beredningen av en ny etapplandskapsplan inleds planläggningen av följande tema, och på så sätt ser man till att landskapsplanen överensstämmer med den föränderliga omvärlden.

En kungörelse om att etapplandskapsplanen för vatten- och energi i Egentliga Finland blivit anhängig och

programmet för deltagande och bedömning läggs fram offentligt i februari 2025. Beredningen av en etapplandskapsplan tar omkring fyra år i anspråk. I beredningen av planen samarbetar man tätt med dem som uppdaterar landskapsstrategin. Egentliga Finlands förbund arbetar kontinuerligt med bakgrundsutredningar i anslutning till landskapsplanläggningen. Beredningen av etapplandskapsplanen för vatten- och energi inleddes 2024 genom att man sammansatte en styrgrupp för landskapsplanläggningen. Tillsammans med styrgruppen fastställdes temana för etapplandskapsplanen. I inledningskedet av landskapsplanläggningen har växelverkan och informationen anknutits till intressentgruppsarbetet i anslutning till beredningen av landskapsstrategin, som inleddes samtidigt.

I beredningskedet preciseras målen för temana i planen, planeringsfrågorna och samarbetet med intressentgrupperna i anslutning till planläggningen. Myndigheternas samråd i berednings- och förslagsskedena av landskapsplanläggningen (66 § i LOA och 11 § i MBF) samt samrådet om beredningsmaterialet om och förslaget till planen genomförs i enlighet med lagen om områdesanvändning. Beredningsmaterialet om planen läggs fram och möjlighet att framföra åsikter om det ges före förslagsskedet (62 § i LOA och 30 § i MBF). Ett planförslag utarbetas efter beredningskedet. Förslaget läggs fram offentligt, varvid intressenterna har möjlighet att framföra sina åsikter och anmärkningar (62 § i LOA OCH 12 § i MBF). Planförslaget bereds för framläggning så många gånger som det behövs innan det är klart för godkännande. Planen godkänns av landskapsfullmäktige. I processen ingår också en möjlighet att anföra besvär.

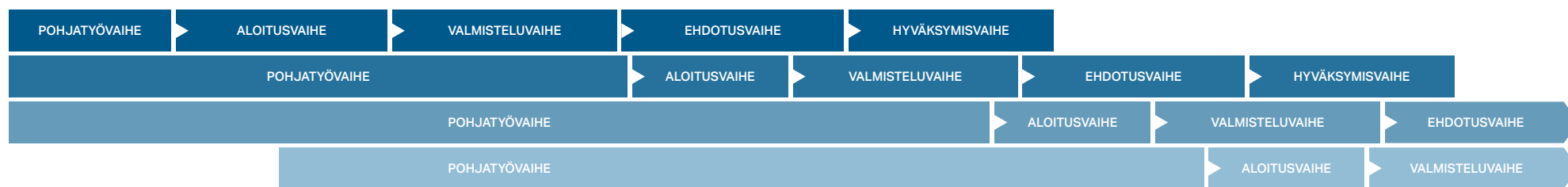


Bild: Tidslinje för etapplandskapsplanerna.



Bild: Utarbetandet av etapplandskapsplanen för vatten- och energi på tidslinjen.

8. Kontaktinformation

E-post:

kirjaamo@varsinais-suomi.fi

Beredarnas e-postadresser:

fornamn.efternamn@varsinais-suomi.fi

Beredare:

Timo Juvonen, specialplanerare, miljö- och havsplanering, +358 40 829 5543

Kristina Karppi, specialplanerare, samhällsteknik och naturresurser, +358 40 779 0481

Arttu Koskinen, planerare, +358 40 669 1186

Satu Kottonen, GIS-planerare, +358 40 350 9096

Salla Murmann, specialplanerare, trafiksystemplanering, +358 40 620 3644



Egentliga Finlands förbund
PB 273, 20101 Åbo
kirjaamo@varsinais-suomi.fi
www.varsinais-suomi.fi