



Anni Järvitalo & Matleena Muhonen

Varsinais-Suomen Kulttuurimaisemaselvitys

Loimaan seutu, Vakka-Suomi, Turunmaa, Turun seudun kehyskunnat

30.09.2008





SISÄLLYSLUETTELO

1. Työn tausta ja tavoitteet	5
1.1. Maisemaselvityksen periaatteet	5
1.2. Maastotyöt	6
1.3. Maisema-alueiden määrittely ja arviointi	6
1.4. Maisema-alueiden rajaaminen	7
1.4.1. Maisema-alueiden rajaaminen saaristossa	7
1.5. Suunnittelumääräys ja merkintätapa maakuntakaavassa	8
2. Varsinaissuomalaisen maiseman yleiskuvaus	9
2.1. Jokilaaksot	9
2.2. Lounais-saaristo	10
2.2.1. Lounais-saariston maisemakuva	11
3. Maisema-alueiden kuvaukset	13
1. Aurajokilaakso	15
2. Untamala - Kodjala	16
3. Mynämäenlahti	17
4. Loimijoen kulttuurimaisemat	19
5. Niinijoen, Mellilän ja Loimaan viljelylakeudet	21
6. Nousiaisten ja Hirvijoen kulttuurimaisemat	23
7. Härkätien kulttuurimaisemat	25
8. Sauvon kulttuurimaisema	27
9. Putsaari ympäristöineen	29
10. Ströömin kulttuurimaisema	33
11. Airisto-Seili	35
12. Iniön ja Keistiön kulttuurimaisemat	37
13. Saaristomeren kulttuurimaisemat	39
4. Lähdeluettelo	46
5. Karttaliitteet	
Liite 1.	Aurajokilaakso
Liite 2.	Loimijoen kulttuurimaisemat
Liite 3.	Niinijoen, Mellilän ja Loimaan viljelylakeudet
Liite 4.	Nousiaisten ja Hirvijoen kulttuurimaisemat
Liite 5.	Härkätien kulttuurimaisemat
Liite 6.	Sauvon kulttuurimaisema
Liite 7.	Putsaari ympäristöineen
Liite 8.	Ströömin kulttuurimaisema
Liite 9.	Iniön ja Keistiön kulttuurimaisemat
Liite 10.	Airisto-Seili
Liite 11.	Berghamn
Liite 12.	Nötö, Björkö
Liite 13.	Lökholm - Skärgården - Borstö
Liite 14.	Jurmo
Liite 15.	Tunnhamn - Äspskär
Liite 16.	Högsåra





1. TYÖN TAUSTA JA TAVOITTEET

Tämän maisemaselvityksen tavoitteena on valtakunnallisten maisema-alueiden (YM 1992) uudelleentarkastelu sekä uusien maakunnallisten maisema-alueiden määrittely Varsinais-Suomen maakuntakaavaa varten.

Työn tarkoituksena on vastata valtakunnallisiin alueidenkäyttötavoitteisiin, saada alueiden rajaukset ja kuvaukset vastaamaan uudistuneita maisemanhoidon ja –suojelun ohjaus- ja tukijärjestelmiä (eurooppalainen maisemayleissopimus, maatalouden ympäristötuki, LSL, MRL, maaseutu- ja metsälainsäädäntö) sekä hahmottaa aluekokonaisuuksia jotka pitävät sisällään muitakin kulttuurimaisemaa rikastuttavia arvoja; valtakunnallisia rakennetun ympäristön kohteita, muinaisjäännöksiä, perinnebiotooppeja tai muita luonnon arvoja.

1.1. Maisemaselvityksen periaatteet

Tässä työssä tarkastellaan ensisijaisesti maaseudun sekä saariston kulttuurimaisemia. Erityisesti tutkitaan maisemarakenteen ja pitkään jatkuneiden kulttuurivaikutteiden alueille luomia erityispiirteitä sekä visuaalista maisemakuvaa.

Yhtenä tärkeänä lähtöaineistona on käytetty Varsinais-Suomen maakunnallista maisemaselvitystä (Varsinais-Suomen seutukaavaliitto 1990). Miljööttyypitys on antanut hyvät perustiedot maakunnan eriluonteisista alueista ja näin maisema-alueita alueellisten erityispiirteiden kuvaajana on ollut helpompi määrittää. Lisäksi työssä on hyödynnetty Varsinais-Suomen liiton paikkatietoaineistoja, eri kulttuuriympäristöjä ja luontoa koskevia inventointeja, kuntien kulttuuriympäristöohjelmia sekä asutusrakenteeseen liittyviä selvityksiä. Maisemahistorian tulkinta perustuu käytännössä silmämääräiseen vanhojen karttojen (Isojakokartat 1780-luku) tarkasteluun, etenkin asutuksen, pelto- ja niittyalan sekä tielinjausten osalta.

Tässä selvityksessä valitut alueet toimivat edustavina esimerkkialueina, eivätkä poissulje rajausten ulkopuolelle jäävien maaseudun pitkään jatkuneiden elinkeinojen tai alkutuotannon muovaamien maisemien hoitoa.

Lisäksi saaristomaisemille on pyritty laatimaan vertailukelpoiset perusteet ja kriteerit maisema-alueiden valintaa varten. Aikaisemmin saariston osalta ei vastaavanlaista määrittelyä ole tehty.

1.2. Maastotyöt

Maastotyöt on tehty mantereen osalta maaliskuu-, touko- ja syyskuussa 2008. Jokaisella kohteella on käyty 2-3 kertaa. Saaristossa ja rannikolla maastokäynnit on tehty touko-syyskuun välisenä aikana. Sauvossa on käyty lisäksi maaliskuussa. Osassa saaristokohteista on käyty ainoastaan kerran (ulkosaaristo, Iniö, Airisto, Putsaari) ja osassa kaksi tai useamman kerran (Sauvo ja Ströömi).

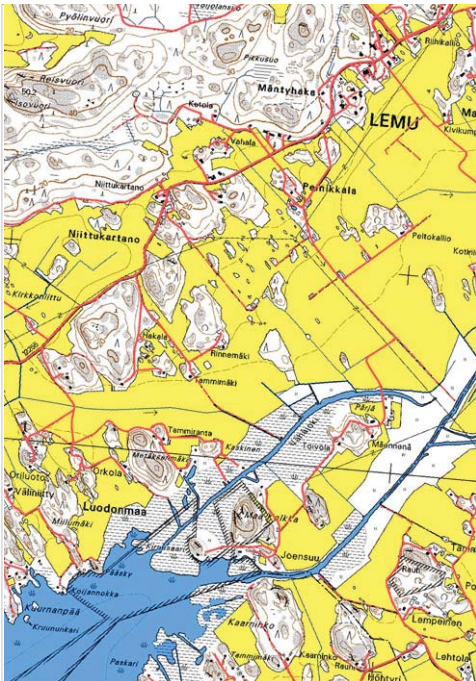
Maastokäynneillä on keskitytty erityisesti visuaalisen maisemakuvan tulkintaan sekä alueiden rajaukseen. Samalla olemassa olevien valtakunnallisten maisema-alueiden kohdalla on tarkasteltu alueiden nykytilaa. Saariston maastokäynneillä on lisäksi pyritty hahmottamaan maisemaa sekä mereltä että saarelta käsin.

Maastossa on otettu runsas määrä valokuvia. Kuvat on luovutettu Varsinais-Suomen liitolle sähköisessä muodossa.

1.3. Maisema-alueiden määrittely ja arviointi

Alueiden määrittelyssä ja arvioinnissa on pyritty ottamaan huomioon alla luetellut maiseman ominaisuudet. Kuvailuteksteissä on pyritty nostamaan esiin maisema-alueen oleellisin tieto.

- Maisema- ja miljöötyyppi; kuinka alue ilmentää alueelle ominaista maisemaa (jokilaakso, maankohoamisranta, sisäsaaristo, jne)
- Maisemarakenne; maaperän ja kallioperän maisemalle antamat vallitsevat ominaisuudet, maisematyyppi (kumpareinen, tasainen, laaja, vaihteleva, jyrkkäpiirteinen jne)
- Maisemakuva ja kokonaisvaikutelma: reunavyöhykkeet, rajautuminen, eheys, yhtenäisyys, erityispiirteet
- Historiallinen jatkuvuus: muinaisjäännökset, asutushistoria, elinkeinot, perinteinen maankäyttö, kulkemiseen liittyvät ominaisuudet (vanhat tiet, laivaväylät)
- Muut inventoinnit alueelta: valtakunnallisesti arvokkaat rakennetun ympäristön kohteet (RKY), muinaismuistot, perinnemaisemat, luonnon- ja eläimistön suojelualueet
- Edustavuus, harvinaisuus, ainutlaatuisuus, tyypillisuus
- Monimuotoisuus
- Elävyys, säilymisedellytykset
- Maiseman kokemuksellisuus
- Intensiteetti eli vaikuttavuus



1.4. Maisema-alueiden rajaaminen

Maisema-alueiden rajaukset ovat aina tulkinnanvaraisia. Maisematilan rajaaminen on vaikeaa ja yksiselitteisiä rajoja on mahdoton määrittää. Mikään maisema ei lopu tiettyyn rajaan. Kartalle piirretty viiva antaa paljon jyrkemmän kuvan, kuin se luonnossa on. Alueiden jatkosuunnittelussa tulee aluekohtaisesti huomioida rajavyöhykkeet ja niiden vaikutusalueet. Vaikutusalueiden laajuus ei ole yksiselitteisesti määriteltävissä.

Maisema-alueiden rajauksissa pyritään noudattamaan maisemarakenteen näkyvissä olevia luontevia rajoja sekä hahmottamaan yhtenäisiä aluekokonaisuuksia. Rajaus perustuu usein visuaalisesti hahmotettavaan eheään maisemakuvaan tai kulttuurihistorialliseen yhteyteen.

Luontevia rajoja ovat muun muassa yhtenäiset metsäiset reunavyöhykkeet, selänteiden lakialueet, vesistöt, joet ja joissain tapauksissa ihmiset luomat rakenteet kuten tiet tai taajaman reuna. Avointa maisematilaa, kuten viljelyaukeata rajaavien reunavyöhykkeiden mukaanotto rajaukseen on oleellista, sillä juuri ne nousevat merkittävään rooliin alueen hoidon ja maankäytön suunnittelussa. Kohteesta voidaan myös erottaa ydinalue, missä maisema-alueen identiteetti heijastuu. Ydinalueita voi olla useita, eikä niiden tarvitse olla tarkkaan rajattuja.

Maisema-alueet esitetään läpinäkyvällä rasterimerkinnällä ilman rajaviivaa.

1.4.1. Maisema-alueiden rajaaminen saaristossa

Saaristossa alueiden rajaaminen ja siihen liittyvä problematiikka on sama kuin mantereellakin. Lisäksi saariston maisema-alueiden rajaamiseen liittyy muita kysymyksiä.

Saaristoa voidaan kokonaisuudessaan pitää vaihtumisvyöhykkeenä mantereen ja avomeren välissä. Saaret ja meri luovat monimuotoisen labyrintin. Näkymät ovat tavallisesti pitkiä ja laajoja ja maisematilojen hahmottaminen on tavallisesti hankalampaa kuin mannermaalla. Erityisesti ulkosaaristossa kokonaisuudesta on hankala erottaa erillisiä maisematiloja tai -alueita.

Saaristossa rajan määrittäminen vesialueelle ei ole ongelmattonta. ”Veteen piirretty viiva” ei ole yksiselitteinen, vaan tuottaa mukanaan runsaasti kysymyksiä.

Saaristossa maisema-alueen rajauksessa on tarkasteltu saaren tai saariryhmän ympäristössä olevat kohteet, niiden visuaalisuus ja merkittävyys maisema-alueelle. Lähellä oleva luonnonmaisema

on otettu mukaan maisema-alueeseen, jos se visuaalisesti liittyy alueeseen tai on erityisen kaunis tai muuten arvokas. Rajauksessa on huomioitu maisema-alueen tarkastelu myös mereltä ja laivaväyliltä. Rajauksissa on pyritty maisemallisesti yhtenäiseen ja selkeään kokonaisuuteen. Saariston maisemakäsitykseen vaikuttaa myös maiseman kokemussuunta; katsotaanko maisemaa mereltä vai saaresta.

Saaristossa maisema-alue ei välttämättä rajaudu visuaalisuuden tai tietyn maisematilan mukaan. Saaret voivat luoda keskelleen hyvinkin voimakkaan maisematilan, mutta pelkästään vesipinnan muodostamaa tila ei muodosta kokonaista ja ehjää maisema-alueita. Esimerkiksi Ströömin maisema-alueeseen on otettu mukaan Vartsalan kaksoiskylä ja viljelymaisema. Kylien toiminta on läheisesti liittynyt Ströömiin ja sen antamiin mahdollisuuksiin kalastuksen ja merenkulun parissa. Perinteisesti asumukset ovat sijainneet saarten suojaisimmissa sisäosissa, mutta asukkaat ovat käyttäneet hyväkseen ympäröiviä merialueita.

Saaristossa on pyritty rajaamaan maisema-alueita eri vyöhykkeistä, jotta saariston yleiskuvasta saataisiin edustava. Maakunnalliset maisema-alueet täydentävät valtakunnallisten alueiden kanssa kokonaiskäsityksen hahmottamista saariston kulttuurimaisemasta. Alueet toimivat esimerkkialueina sisä-, väli- ja ulkosaariston kulttuurimaisemista.

1.5. Suunnittelumääräys ja merkintätapa maakuntakaavassa

Maisema-alueet tulisi esittää kaavakartalla läpinäkyvällä viivasterimerkinnällä ilman rajaviivaa. Kaavaselostuksessa tulisi olla maininta maisema-alueiden rajojen vaihtumisvyöhykkeistä. Jatkossa maisema-alueista tulee tehdä tarkempi selvitys ja maisemanhoitosuunnitelma. Selvityksessä voidaan tarkastella alueiden sietokykyä, joka hyödyntäisi myös alemman tason suunnittelua. Maisema-alueilla tapahtuvan jatkosuunnittelun tulee tukea niiden kehittymistä kulttuurimaiseman esimerkkialueina.

Kulttuuriympäristön tai maiseman kannalta tärkeiden alueiden suunnittelumääräyksessä tulee mainita maiseman ja kulttuuriympäristön ominaispiirteiden ottaminen huomioon jatkosuunnittelussa. Maisema-alueiden vaihtumisvyöhykkeillä suunnittelun tulee olla maisemakuvaa turvaavia.

Saariston suunnittelumääräys voidaan liittää osittain kaavamääräykseen Maa- ja metsätalous- / retkeily- / virkistysalue (MRV). Siinä voidaan sanoa yleisesti saariston merkittävyydestä sekä maiseman ja kulttuuriympäristön huomioon ottamisesta. Saariston maisemakuvan omalaatuisuus tulisi myös huomioida tässä yhteydessä.

Saariston osalta määräyksissä voidaan huomioida saariston vyöhykkeisyys, erityisesti kun tehdään tarkempia rakentamistapamääräyksiä tms. Hankkeiden ja toimintojen vaikutus voi yltää pitkälle saaristossa, sillä näkymät ovat pitkiä ja laajoja ja jo pienetkin rakennelmat voivat aiheuttaa maisemakuvan muuttumisen laajalla alueella. Vesi kantaa ääntä helposti, joka tulee myös huomioida suunnittelussa.

2. VARSINAISUOMALAISEN MAISEMAN YLEISKUVAUS

Varsinaissuomalainen kulttuurimaisema koostuu harvinaisen pitkän ajanjakson monikerroksisista ja monipuolisista historiallisista aineksista. Alue on maisemarakenteeltaan vaihtelevaa ja pieni-piirteistä, asutus on levinnyt ja vakiintunut jokivarsille jo varhain (Rautamäki 1990). Karkeasti alueen maisemat voidaan jakaa kahteen päämaisematyyppiin; jokilaaksojen kulttuurimaisemiin ja saariston kulttuurimaisemiin.

Alueen kallioperä on voimakkaasti rakoillutta eikä topografialtaan selkeästi suuntautuneita alueita juurikaan ole. Kallioperää alueella on yleensä runsaasti paljastuneena ja se on paikoin varsin jyrkkä-piirteistä.

Pitkään kestäneen merivaiheen aikana laaksoihin on kerrostunut hienoja maa-aineksia, etupäässä savea. Savikerrokset muodostavat maisemaan muistuman ajasta jolloin merivesi peitti suuren osan rannikkoa (Rautamäki 1990). Tästä syystä maisema saa monin paikoin saaristomaisen ilmeen myös mantereen puolella.

Pitkittäisharjut hahmottuvat maisemakuvassa matalina tasaisina selänteinä. Merkittävin harjujakso on Oripäänkangas-Virttankangas joka samalla muodostaa merkittävän vedenjakajaselänteen. Suuri osa Varsinais-Suomen taajamista ja vanhoista teistä on rakentunut harjujen liepeille.

2.1. Jokilaaksot

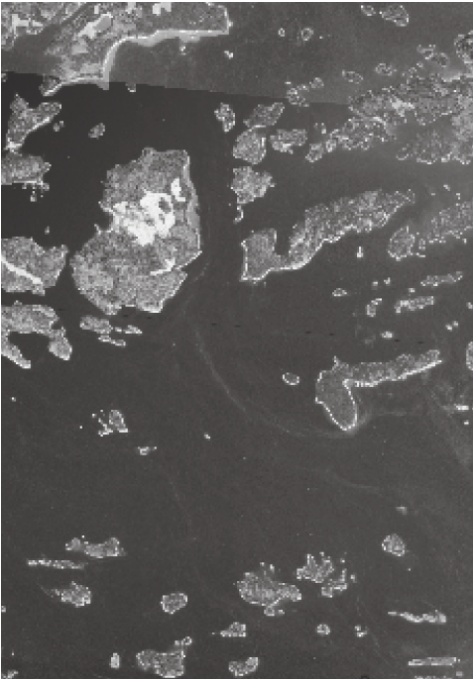
Jokilaaksoissa joet mutkittelevat voimakkaasti ja usein kulkevat syvällä uomissaan. Jokivarret ovat pitkään olleet laidunniittyinä tai otettu varhain viljelykseen. Kiinteät asuinpaikat ovat sijoittuneet laaksotilaa rajaavien selänteiden ja kalliomäkien pienilmastollisesti suotuisille rinteille. Usein tie ja asumukset seuraavat joen kulkua.

Tyypillisesti varsinaissuomalaista kulttuuriympäristöä kuvaavat suuret talonpoikaistalot ja pihapiirit puutarhoineen sekä useat kartat puukujanteineen ja laidunniittyineen.

2.2. Lounais-saaristo

Lounais-saaristo käsittää tässä työssä Varsinais-Suomen maakunnan saaristoalueen.

Lounainen saaristo on maailmanlaajuisesti harvinaisen ja maisemaltaan ainutlaatuinen. Maisema-alueet voidankin nähdä saaristossa kulttuurimaiseman esimerkkialueina, joissa perinteinen rakennuskanta, alkutuotannon elinkeinot sekä kulttuurihistorian elementit ovat erityisen hyvin säilyneet.



Saaristoa ja rannikkoaluetta koskettavat monet lait, asetukset, kehittämissuunnitelmat sekä suojelualueet.

Nykyisissä *valtakunnallisissa alueidenkäyttötavoitteissa* huomioidaan Saaristomerен aluekokonaisuuden erityisluonne ja todetaan, että Saaristomerellä tulee kiinnittää huomiota alueen jakaantumiseen rannikko-, väli- ja ulkosaaristoon sekä niiden luonnon, kulttuuriympäristöjen ja asutuksen ominaispiirteiden säilymiseen. Alueidenkäyttö tulee sovittaa mahdollisimman tasapainoisesti yhteen poikkeuksellisten luonnonolojen ja kulttuuriarvojen turvaamiseksi. Saaristomerellä tulee turvata kulttuurimaiseman kannalta merkittävien alueiden ja riittävän laajojen rakentamattomien alueiden säilyminen.

Laki saariston kehityksen edistämisestä (494/1981)

Lain tarkoituksena on, että valtion ja kuntien toimin on pyrittävä turvaamaan saariston kiinteä asutus luomalla väestölle riittävän mahdollisuudet toimeentuloon, liikkumiseen ja peruspalvelujen saantiin sekä suojaamaan saariston maisemakuvaa ja luontoa ympäristöhaitoilta.

Saaristomerен kansallispuisto

Saaristomerен kansallispuisto on perustettu vuonna 1983 turvaamaan ainutlaatuisen saaristoluonnon ja perinteisen saaristokulttuurin säilyminen tuleville sukupolville.

Biosfäärialue

Biosfäärialueet ovat osa Unesco:n kansainvälisesti toteutettavaa ohjelmaa. Biosfäärialueet ovat kestävä kehityksen mallialueita, joilla pyritään yhdistämään elinympäristön monimuotoisuuden suojeleminen ja luonnonvarojen kestävä käyttö. Saaristomerен biosfäärialue on perustettu vuonna 1994. Se kattaa alueita Nauvon, Korppoon, Houtskarın ja Dragsfjärdin kunnista ja sen ydinalueena on Saaristomerен kansallispuisto.

Myös *Sisäasianministeriön saaristo-ohjelma vuosille 2007-2010* ja *Varsinais-Suomen saaristo-ohjelma vuosille 2006-2008* sisältävät saariston luontoa ja kulttuuripiirteitä vaalivia kohtia.

2.2.1. Lounais-saariston maisemarakenne

Kallioperä määrittää maiseman kokonaisrakenteen voimakkaasti. Alueen kallioperä on voimakkaasti rakoillutta ja se on valtaosaltaan mikrokliinigraniittia. Maasto muodostaa suorakulmaisten lohkojen ja niiden välisten laaksojen verkoston. Alueella on myös gneissien ja liuskeiden juonteita, jotka näkyvät maaston itä-länsisuuntautuneisuutena. Murrosvyöhykkeitä on tiheässä. Maasto on pienipiirteinen ja vaihteleva. Saaristossa on runsaasti kalliopaljastumia ja hioutuneita silokallioita. Ulkosaaristossa saaret ovat

paljaaksihuuhtoutuneita. Suuntautuneisuus on paikoin saaristossa selkeästi näkyvissä. III Salpausselkä kulkee Kemiönsaaren halki ja siitä edelleen Saaristomeren poikki. Siihen kuuluvat saaret ovat pitkiä, kapeita someron, soran ja hiekan muodostamia saaria, kuten Sandön ja Jurmo. (Rautamäki 1990)

Saaristossa, erityisesti väli- ja ulkosaaristossa ei voida puhua selkeistä selänneistä ja niiden välisistä laaksoista. Laaksot ovat käytännössä veden valtaamina ja merestä nousee kallioselänneitä. Saariston pellot ovat pieniä ja rikkonaisia ja sijoittuvat kallioiden väliin oleville savialueille. Voimakas vastakohtaisuus on hallitseva miljöötekijä saarten maisemassa.

Koko seutu kuuluu hemiboreaaliseen tammivyöhykkeeseen. Karut kalliomänniköt, matalat katajakasvustot, varvikot sekä nummet ovat tyyppillistä kasvillisuutta. Kallio- ja maaperässä on paikoin kalkkia, jossa lehdot ja muut rehevät kasvillisuustyypit ovat yleisiä.

Saariston kiinteä asutus on noin 1100-1300 –luvulta. Asutus oli alkuaikoina keskittynyt suurille saarille tiiviisiin kyläyhteisöihin. Saaristoasutuksessa satamapaikan suojaisuuden merkitys asutuksen sijoittumiseen on korostunut. (Vainio 1984) Kylät ja yksittäisasutukset ovat suojaisissa lahdenpoukamissa, joista jatkuvat laaksot saaren sisäosiin, joihin pellot ja niityt on voitu raivata. Kalastus on perinteisesti ollut tärkein elinkeino, mutta sen ohella on ollut pienimuotoista peltoviljelyä ja karjataloutta. Sisäsaaristossa ja rannikolla peltomäärä lisääntyy ja olosuhteet ovat otollisia myös hedelmänviljelylle.

Käytännössä lähes kaikkia saaria ja luotoja on aikoinaan hyödynnetty ihmisen toimesta yhdellä tai useammalla tavalla. Jäljet ihmisen vaikutuksesta ovat kuitenkin vähentyneet ja paikoin hävinneet kokonaan saarista, joka vaikeuttaa maisemahistorian tulkitsemista nykypäivänä.

Saaristo voidaan jakaa eri vyöhykkeisiin: sisä-, väli-, ulko- ja ulappasaaristoon. Uudenkaupungin seudulla rannikko- ja saaristoseutu poikkeaa Lounaisimmasta saaristosta. Saaristovyöhyke on selvästi kapeampi ja luonto muuttuu pohjoisempien lajien vaihettumisvyöhykkeeksi.

3. MAISEMA-ALUEIDEN KUVAUKSET

1. Aurajokilaakso
2. Untamala - Kodjala
3. Mynämäenlahti
4. Loimijoen kulttuurimaisemat
5. Niinijoen, Mellilän ja Loimaan viljelylakeudet
6. Nousiaisten ja Hirvijoen kulttuurimaisemat
7. Härkätien kulttuurimaisemat
8. Sauvon kulttuurimaisema
9. Putsaari ympäristöineen
10. Ströömin kulttuurimaisema
11. Airisto-Seili
12. Iniön ja Keistiön kulttuurimaisemat
13. Saaristomeren kulttuurimaisemat

Kuva alla:
Untamalan raittikylää Laitilassa







Kuva ylhäällä:

Aurajoen yläjuoksulla joki virtaa kapeassa paikoin syvälle uurtuneessa uomassa.

Kuva viereisellä sivulla ylhäällä:

Näkymä Kärilänmäen näkötorjasta viljelylaaksoon

Kuva viereisellä sivulla alhaalla:

Kumpuilevat rantaniityt, alueen läpi mutkitteleva vanha tie ja pienet sillat luovat viehättävän ympäristön Aurajoen alkulähteillä.

1. AURAJOKILAAKSO: Pöytyä - Oripää (V+M)

Aurajokilaakson valtakunnallisen maisema-alueen rajausta laajennetaan Oripään taajamaan saakka maakunnallisesti arvokkaana alueena. Pihlavan kartanon kulttuurimaisema kuuluu mukaan alueeseen.

Aurajokilaakso edustaa lounaiselle viljelyseudulle tyypillistä viljavien jokilaakson vanhaa ja vaurasta kulttuurimaisemaa. Maisemallinen arvo perustuu vakiintuneeseen viljelymaisemaan ja maaseutuasuutukseen. (YM 1992, s. 40) Pöytyä-Oripää välillä kumpuilevat rantaniityt ja alueen läpi mutkitteleva vanha tie ovat maiseman erityisominaisuuksia, jotka luovat harvinaislaatuista ja persoonallista kulttuuriympäristön.

Aurajoki kerää vetensä sen pohjois- ja koillispuolella levittäytyvästä harju- ja suoalueesta (Oripäänkangas, Virttaanharju). Jokilaaksoon on kerrostunut paksut kerrokset hienoja maalajeja kuten savea ja hiesua, joihin vesi on uurtanut syvän uomansa. Idässä kalliois-länteet rajaavat jokilaakso selkeästi, kun taas länsipuolella reuna on rikkonaisempaa, pienten moreenikumpujen ja peltokaistaleiden vuorottelua. Viljavat laaksojen savikot on raivattu pelloiksi jo varhain. Joenvarret ovat olleet laitumina ja niittyinä pitkään.

Esihistoriallisia esiintymiä koko alueella on runsaasti. Asutus on levinnyt nauhamaisesti jokivarren viljelysten reunavyöhykkeille ja mäille, aina Oripäähän asti. Alueella on paljon suuria 1700-1800-luvuilta peräisin olevia talonpoikaistiloja ja perinteisiä pihapiirejä.

Jokilaakso on toiminut kautta aikojen tärkeänä kulkureittinä ja Oripään seutu on ollut tärkeä liikenteellinen solmukohta. Jokivartta myötäilee historiallinen Varkaantie, joka Oripäessä yhtyy harjuse-länteellä kulkevaan Huovintiehen. Molemmat tiet ovat valtakunnallisesti arvokkaita kulttuuriympäristöjä.

Pohjoisessa, Aurajoen alkulähteillä, jokiuoma on kapea ja mutkittelee voimakkaasti. Pienet sillat ylittävät joen useasta kohtaa luoden viehättävän pienimuotoisen maiseman yhdessä polveilevan jokiuoman kanssa. Varkaantie myötäilee mutkitellen joen kulkua laakson pohjalla. Varkaanvuoren ja Kärilänmäen korkeahkot kalliokumppareet rajaavat laaksotilan näkymiä selkeästi. Mäkien päältä koko pohjoinen jokilaakso on mahdollista hahmottaa.

Perustelut maisema-alueen laajentamiselle:

- Aurajokilaakson kokonaisuus joen yläjuoksulta saakka
- Pihlavan kartanon kulttuurimaisema
- Vanhojen teiden (Varkaantien ja Huovintien) risteyspaikka
- Luonteikkaat, kaltevat jokitörmäät, pienet viehättävät sillat
- Maisemahistoria
- Hyvin säilynyt, hallittu kokonaisuus
- Alueen arvostus (asukkaiden)

2. UNTAMALA - KODJALA (V)

Untamalan – Kodjalan valtakunnallisesti arvokkaan maisema-alueen rajausta säilyy ennallaan.

Maiseman arvo perustuu monimuotoiseen maaseutumaisemaan ja pitkään asutus- ja kulttuurihistoriaan. Lisäarvoa tuovat eheät, perinteistä talonpoikaiskulttuuria edustavat ryhmä- ja raittikylät sekä viehättävät laidunniityt. Alue on elinvoimaista ja vaurasta maaseutua. Jonkin verran alueelle kohdistuu maankäytöllisiä paineita. Vilkasliikenteinen 8-tie kulkee alueen läpi.

Keskeinen osa maisemaa on Laitin lakeudeksi kutsuttu laakea peltoaukea kirkonkylän länsipuolella. Lakeus on pääosin entistä järvenpohjaa. Maisema-alue jatkuu varsin laajana myös kirkonkylän eteläpuolelle. Aluetta on vaikea hahmottaa visuaalisesti yhtenäisenä alueena. Peltolakeudet rajautuvat kivisiin ja karuihin kallioselänteisiin tai kumpareisiin.

Alueella on runsaasti muinaisjäännöslöytöjä ja seutu on erittäin vanhaa asutusaluetta. Yksittäiset maatilat ja kylät sijoittuvat usein pelloilta kohoavien kumpareiden rinteille. Rakennukset kauttaaltaan ovat yhä hyvässä kunnossa.



3. MYNÄMÄENLAHTI (V)

Mynämäenlahden valtakunnallisesti arvokkaan maisema-alueen raja-
saus säilyy ennallaan.

Maiseman arvo perustuu merenlahden pohjukkaan raivattuun vilje-
lyalueeseen, alueen kulttuurihistoriallisesti arvokkaiisiin kartanoihin
sekä hyvin säilyneeseen talopoikaisasutukseen. (YM 1992, s. 43)

Mynämäenlahti vanhaa merenpohjaa ja merenpohjaniittyä. Vil-
jelymaat on alueelle raivattu varsin myöhään; isojakokartoissa
1780-luvulta näkyy vain muutamia luotoniittyjä. Vanhat asuinpai-
kat kuten vanhimmat kiinteät asumukset ja raittikylät sijoittuvat
pienille kallioselänteille. Alueen läpi virtaa kaksi jokea; Mynäjoki
ja Laajoki, jotka tuovat rannikolle liejua ja mataloittavat sitä. Ran-
nikosta suurin osa kuuluu lintuvesien suojeleluohjelmaan.

Alueella on useita kartanoita; vanhimmat ulottavat juurensa aina
1200-luvulle asti. Kartanoihin liittyy komeita puukujanteita ja puis-
toja. Kyläteiden varsilla on hyvin säilynyttä talonpoikaisasutusta.
Kantatien 192 varrella on jonkin verran uusia pienteollisuuden
halleja ja rakennuksia.

Perustelut rajausten säilyttämiselle:

- Rajaukset noudattelevat luontevia selänteiden lakialueita
- Rajauksissa mukana RKY:stä poistuvat maisema-alueet
- Edustavat hyvin myöhäisempää merenpohjasavikolle tai kuivu-
neen järvenpohjaan raivattua tasaista viljelymaisemaa
- Ryhmäkylät ja hyväkuntoiset vanhat rakennukset
- Kosteikot (ekologiset perusteet Mynämäenlahdella)
- Niityt ja kedot (perinnemaisemat)

Kuva viereisellä sivulla:

Untamalan kirkon tienoilla vanhat,
hyväkuntoiset rakennukset ovat tiiviisti
kylänraitin varrella.





4. LOIMIJOEN KULTTUURIMAISEMAT (M)

Loimijoen maakunnallinen maisema-alue keskittyy Alastaron taajaman pohjoispuoliseen selväpiirteiseen jokilaaksoon. Lounaassa alue rajautuu selännevyöhykkeen reunaan myötäilevään tiehen, koillisessa paikoin jyrkkiin kallio- ja moreeniselänteisiin. Etelässä rajaus jatkuu Vuolteen voimalalle asti ottaen mukaan Niinijoen risteysalueen. Maisema-alue jatkuu yhtenäisenä maakunnan rajojen yli Satakunnan (Vampula) puolelle.

Loimijoen maisemallinen arvo perustuu vakiintuneeseen, vauraaseen viljelymaisemaan ja pitkään asutushistoriaan sekä hallittuun, selkeästi hahmotettavaan avaraan maisematilaan. Loimijokilaakson maisematyyppi poikkeaa avoimuutensa vuoksi rannikkovyöhykkeen repaleisemmista jokilaaksomaisemista.

Loimijoki on Kokemäenjoen suurin sivujoki, joka alkaa Tammelan Pyhäjärvestä, kulkee läpi Hämeen ja Varsinais-Suomen viljelysaluiden läpi yhtyen Kokemäenjokeen Huittisissa. Joki kulkee laajojen viljelyalueiden läpi laakeahkossa savilaaksoissa. Maisemakuva vaihtelee laajoista viljelyaukeista kapempiin, selvärajaisiin laakso-tiloihin, kuten Alastaron ja Vampulan välisellä jokiosuudella.

Kylät ovat harvoin tiiviitä rykelmiä, tilakeskukset levittyvät varsin tasaisesti joen yläpuolisille rinteille ja kukkuloille. Loimijoen latvavesien varteen asutus on levinnyt myöhään, usein vasta siirtoväen raivatessa lisää peltoalaa laajoista suoalueista.

Maakunnallisella maisema-alueella jokilaakso on melko tasainen, paikoin loivasti kumpuilevaa viljelysmaata. Viljelykset sijoittuvat pääosin savi-, hieta- ja hiesumaille. Alueella on todennäköisesti ollut ennen matala järvi. Nyt Loimijoki virtaa laakson keskellä leveänä vesipintana. Joen varret ovat lähes paljaat ja viljelykset ulottuvat hyvin lähelle rantaa. Korkeimmilla kallioilla on muinaisjäännöslöytöjä sekä kivikauden asuinpaikkoja (erit. Mälläisten kylä).

Vanhat talot ja suuret tilakeskukset ovat pääasiassa joen koillispuolen pienillä kallio- ja moreenimäillä. Lounaassa selänteen reunalta kulkevalta tieltä on erityisen kauniit näkymät yli jokilaakson. Jokilaakson luonne muuttuu Vuolteen voimalan jälkeen kadottaen hallitun maiseman luonteen ja intensiteetin. Viljelykset levittäytyvät laajalle savialangolle.

Perustelut:

- Selkeä ja hallittu maisematila
- Jokivarsi muuttaa luonnettaan siirryttäessä Loimaan taajaman suuntaan, maiseman intensiteetti katoaa
- Eriluonteinen kuin rannikon jokilaaksot
- Vanhoja tilakeskuksia ja hyväkuntoisia rakennuksia
- Maisema-alue jatkuu yhtenäisenä luoteeseen maakunnan rajojen yli Vampulan puolelle

Kuva ylhäällä:

Vanhat rakennukset ja tilakeskukset sijoittuvat jokilaaksoa reunustaville kallio- ja moreenimäille.

Kuva viereisellä sivulla ylhäällä:

Loimijoki virtaa leveänä nauhana läpi laakean viljelysmaiseman.

Kuva viereisellä sivulla alhaalla:

Tie sijoittuu alueelle tyypilliseen tapaan selänteen reunavyöhykkeelle. Tieltä on kauniit näkymät jokilaakson maaseutumaisemaan.





5. NIINIJOEN, MELLILÄN JA LOIMAAN VILJELYLAKEUDET (M)

Maakunnallisesti arvokas maisema-alue käsittää Niinijoen varren Hurskalan, Torkkalan, Pahikaisten, Krekilän ja Pappisten kylät sekä Mellilän laajat viljelyalueet Hevonlinnan harjuvyöhykkeelle saakka. Laaja viljelysaukea jatkuu yhtenäisenä Karhulan kylälle saakka käsittäen 9-tien molemmat puolet lähellä Loimaan taajamaa. Lounaassa alue rajautuu yhtenäiseen harjuselänteeseen. Mellilän taajama ja kirkonkylä kuuluvat alueeseen.

Maiseman arvo perustuu laajoihin, avariin viljelylakeuksiin alueellisen kulttuurimaiseman ilmentäjänä. Alue edustaa elävää maaseutumaisemaa ja on tärkeä osa Varsinais-Suomen myöhäisempää asutuskerrostumaa. Maisema on avaraa, suurimittaista ja yhtenäistä (Mellilän kulttuuriympäristöohjelma 2002).

Maisemalle on tyypillistä sen rajautumattomuus. Metsänreuna kulkee peltoaukeiden takana matalana nauhana. Varsinais-Suomen rannikkovyöhykkeelle tyypillisiä metsäsaarekkeita ei myöskään ole. Asutus sijaitsee vaatimattomilla kumpareilla tai savikolla. Vanhin asutus on sijoittunut Niinijokea seurailevien teiden varseen. Rakennuskanta vaihtelee pienistä tilakeskuksista suurempiin, vauraampiin talonpoikaistaloihin. Rakennuskanta ja pihapiirit ovat edelleen pääosin hyväkuntoisia. Mellilän taajaman itä- ja etelä puolella levittäytyvät suuret tasaiset viljelyaukeat, joista keskeisimpiä ovat Isoperän ja Vähäperän alueet.

Niinijoki ja muutama muu pieni Loimijoen sivujoki mutkittelevat läpi viljelyalueiden kapeina nauhoina. Joet erottuvat maisemassa vain paikoitellen luoden erittäin kauniita jokitörmäiden pienmaisemia.

Mellilästä on tehty kattava kulttuuriympäristöohjelma vuonna 2002 missä sen kulttuuriympäristöön ja maisemaan on perehdytty tarkemmin. Myös Niinijoenseudun kyläyhdistyksellä on aktiivista kylien kehitystoimintaa.

Kuva ylhäällä:

Niinijoen seutua, jossa viljelykset ja rakennukset tulevat paikoitellen hyvin lähelle jokea.

Kuva viereisellä sivulla ylhäällä:

Mellilän kirkonkylän kirkko (rak. 1924-1925) näkyy maamerkinä moneen suuntaan avoimessa viljelymaisemassa.

Kuva viereisellä sivulla alhaalla:

Mellilän maisema on avaraa, suurimittaista ja yhtenäistä. Kuva Hurstinkulmasta.

Perustelut:

- Avarat, suurimittaiset, yhteiniset viljelylakeudet alueellisen kulttuurimaiseman ilmentäjinä
- Aktiivinen maaseututoiminta
- Vanhat tiet, paikoin kaunis jokimaisema sekä vanhat ryhmäkylät tuovat lisäarvoa aluelle
- Edustaa erinomaisesti myöhäisempää takamaa-asutusta, johon asutus on levittäytynyt myöhään ja peltoalaa on laajennettu suorista suoalueista raivaamalla.





6. NOUSIAISTEN JA HIRVIJOEN MAISEMA-ALUE (M)

Nousiaisten ja Hirvijoen maisema-alue ulottuu Vadanvainiolta Hirvijokilaaksoa myötäillen, Nousiaisten kirkkomaiseman ja Nynäisten kartanon laakeiden peltoaukeiden läpi Oukkulanlahden lintuvesialueelle saakka. Alueeseen kuuluu myös Lemun kirkkomaisema sekä Monnoisten ja Nynäisten kartanoiden kulttuurimaisemat. 8-tie kulkee poikittain alueen halki, tieltä on kauniit näkymät molempiin suuntiin.

Maiseman arvo perustuu Hirvijoen yläjuoksun viljelylaakson pitkään asutus- ja maankäytön historiaan sekä lounaisosan laakeaan merenpohjasavikkojen viljelytasankoon. Lisäarvoa alueelle antaa merenlahden lintuvesien suojelualue (Natura).

Alue voidaan jakaa maisemakuvallisesti kahteen eri luonteiseen alueeseen. Yläjuoksulla viljelymaisema on selkeästi karuihin kalliiselänteisiin rajautuva, helposti hahmotettava kapea laaksotila. Alajuoksulla saarimaiset kalliokumpareet rytmittävät muutoin tasaista viljelymaisemaa. Laajat, tasaiset pellot on raivattu entiselle merenpohjasavikolle, jokiuomaa on suoristettu, eikä se juurikaan erotu maisemassa. Maankohoaminen on alueella ollut erityisen nopeaa.

Reunavyöhykkeiden korkeimmilla kallioilla on runsaasti esihistoriallisia asuinpaikkoja ja muinaishautoja. Maan noustessa on kuivuneita savikoita alettu ottaa viljelykäyttöön ja ensimmäiset merkit kiinteästä asutuksesta ovat syntyneet. Isojakokartoista voidaan nähdä peltoalan olevan lähes yhtenevä nykyiseen peltoalaan. Alajuoksu on ennen maankohoamista ollut lähinnä merenpohjakosteikkoa ja niittyä.

Merenlahden läheisyydessä yhtenäinen selännevyöhyke pirstaloituu ja maisema saa saaristomaisia piirteitä (Linnanvuori – Ohensaari). Viljelykset polveilevat pienten asumuskumpujen välissä erittäin viehättävällä tavalla.

Maisema-alueen ydinalueita ovat Nousiaisten kirkonseutu sekä sen läheisyydessä oleva Killaisten tiivis ryhmäkylä ja kyläraitti. Eteläosaa hallitsee Nynäisten kartanon laakeat viljelymaat ja Lemun kirkkomiljöö.

Kuva ylhäällä:

Lemun kirkolta avautuvaa viljelymaisemaa.

Kuva viereisellä sivulla ylhäällä:

Nousiaisten kirkkomaisema.

Kuva viereisellä sivulla alhaalla:

Maisema-alue rajautuu etelässä Oukkulanlahden lintuvesialueeseen.

Perustelut:

- Erittäin vanha asutus- ja maankäytön historia
- Kulttuurihistoriallisesti merkittävää
- Edustaa sekä joki- sekä maankohoamismaisemaa
- Lemun ja Nousiaisten vanhat kirkot ja kirkkomaisemat
- Lintuvesialue (ekologiset perusteet)
- Maisemahistoria





7. HÄRKÄTIEN KULTTUURIMAISEMAT (M) Koski-Marttila-Tarvasjoki

Härkätien maakunnallinen maisema-alue on suoraa jatkoa Salon seudun Someron – Somerniemen Pitkäjärven ja Härkätien maisema-alueelle. Tarvasjoella alue yhtyy Paimionjokilaakson valtakunnallisesti arvokkaaseen maisema-alueeseen. Härkätien maisema-alue myötäilee vanhaa tietä sekä sen rinnalla mutkittelevaa Paimionjokea. Maisemarajaus perustuu pääasiassa tiemaisemaan ja joen lähivyöhykkeeseen. Kosken ja Marttilan taajamat jäävät alueen rajauksen ulkopuolelle.

Härkätie kulkee Turusta Hämeenlinnaan ja on yksi maamme merkittävimpiä historiallisia tieyhteyksiä. Varsinais-Suomessa Härkätie kulkee jokilaakson penkereellä kauttaaltaan kauniiden viljelysmaisemien lävitse. Maiseman arvo perustuu harvinaislaatuiseen historialliseen valtakunnalliseen päätiehen sekä sen varrelle liittyvään vakiintuneeseen viljelysmaisemaan ja jatkuvaan maaseutuasuutukseen.

Värmälästä Kosken ohi Halikkolaan tie kulkee pääosin erillään joesta. Tien varrella on laakeita viljelyksiä. Maisemakuva on tasaista ja avaraa. Erityisen kaunis osuus on Halikkolasta Kattelukseen, missä joki ja tie kulkevat jälleen rintarinnan. Joki mutkittelee ja uoman reunat kumpuilevat voimakkaasti. Maisematila on hallittu ja miellyttävä. Katteluksen ja Marttilan välillä maisema yksipuolistuu ja tien ja joen kulku tasoittuu. Marttilan ja Tarvasjoen välillä maisemakuva jälleen monipuolistuu, tie kulkee pienten kumpujen yli noudatellen joen uoman muotoa ja maisematila kapenee. Maisemakuvan reunavyöhykkeet muodostuvat joko viljellystä rinteestä tien yläpuolella tai suhteellisen kaukana siintävästä metsävyöhykkeestä.

Vanhimmat viljelykset ja niityt ovat sijainneet aivan joen penkereillä kapeana, repaleisena nauhana. Nykyiseen laajuuteensa peltoalueet on raivattu varsin myöhään, todennäköisesti siirtoväen raivatessa lisää viljelyalaa soisista metsistä.

Perustelut

- Joki- ja tiemaiseman yhdistyminen
- Härkätien kokonaisuus
- Vakiintunutta, miellyttävää viljelysmaisemaa
- Näkymät tieltä
- Härkätien maisemat jäävät pienen rinteeseen ja jokitörmän taakse piiloon päätiestä (valtatie 10).

Kuva ylhäällä:

Paimiojoenvarrella olevia vanhoja niittyjä on yhä laidunkäytössä.

Kuva viereisellä sivulla ylhäällä:

Härkätie kulkee pääosin aivan joen vieressä.

Kuva viereisellä sivulla alhaalla:

Härkätien varren maisema kumpuilee paikoin voimakkaasti luoden erityisen kauniin maisemakuvan.





8. SAUVON KULTTUURIMAISEMA (M)

Sauvon maisema-alue on laaja ja yhtenäinen kulttuurimaisema. Se edustaa hyvin savolaista ja lounaisrannikon kulttuurimaisemaa, jossa viljelyksessä olevat savilaaksot vuorottelevat jyrkkien kallio-selänteiden kanssa. Maisema-alue koostuu kahdesta laajemmasta selkeästä koillis-lounaissuuntaisesta laaksosta sekä niiden välissä olevista metsäsaarekkeista. Itäinen laaksoalue on kallioperän muros-
svyöhyke. Pitkä maankäytön historia näkyy Sauvon maisemassa.

Alkutuotannon merkittävä osuus näkyy edelleen maisemassa, kun suuri osa pelloista on yhä viljelyksessä tai laidunmaana. Topografia on vaihtelevaa, metsäiset selänteet rajaavat selkeästi avoimia, melko tasaisia laaksotiloja ja maisematila on jäsenneiltyä ja miellyttävää. Metsäsaarekkeet kohoavat jyrkkinä peltojen keskellä. Maisemakuva on vaihteleva ja monimuotoinen. Näkymät ovat pitkiä ja mielenkiintoisia.

Asutus on keskittynyt perinteisesti selänteiden reunoille tai peltojen keskellä oleville mäenkumpareille. Vesireiteillä on ollut myös merkitystä asutuksen sijoittumiselle. Tiet noudattelevat maastonmuotoja peltojen ja selänteiden reunavyöhykkeillä luoden kulkijalle miellyttäviä ja mielenkiintoisia näkymiä ympäröivään maisemaan. Rakennuskanta alueella on vanhaa ja hyvin säilynyttä. Puutarhakulttuuri on ollut alueella rikasta ja se on edelleen monimuotoista ja runsasta. Alueen hierarkkisina kohtina toimivat kartanot ja tilojen päärakennukset.

Maisema-alueella on useita muinaismuistolöytöjä. Varhaisimmat merkit ihmisen toiminnasta ovat jo kivikaudelta. Lautkankareen linnavuori erottuu selkeästi maisemassa. Se ajoittuu pronssikaudelle ja varhaiselle rautakaudelle. Ristniemen lähiympäristössä sijaitsee merkittävä pronssikautisten hautaröykkiöiden keskittymä.

Kuva ylhäällä:

Maisema-alueen pohjoisosan metsäkumpare.

Kuva viereisellä sivulla ylhäällä:

Ruskullan rakennusryhmä sijoittuu peltojen keskellä olevalle kumpareelle.

Kuva viereisellä sivulla alhaalla:

Näkymä Kärkiniemestä Sauvonlahdelle.

Rajaus ja perustelut

Alue sijaitsee Sauvon länsiosassa kirkonkylän etelä-, lounais- ja luoteispuolella. Alueen länsireuna mukaillee Vanhan Karunantien linjausta ja itäreuna kulkee suunnilleen Sauvon-Kemiöntien linjausta, kuitenkin niin, että alueen sisäpuolelle kuuluvat itäiseen laaksotilaan maisemallisesti kuuluvat peltoalueet. Pohjoisessa alueen itäraja kulkee Sauvon-Kemiöntien linjausta ja lännessä alue rajautuu metsäselänteisiin. Alueen etelä- ja lounaisosassa raja sijaitsee Sauvonlahden ja Kärkniemenlahden eteläpuolella.

- Edustaa lounaisrannikon vaihtelevaa viljelymaisemaa
- Harvinaisen kaunis maisemakuva sekä tilan kokemuksellisuus havaittavissa selkeästi
- Tiestö noudattelee vanhoja linjauksia
- Vanhoja kantatiloja, rakennuskanta vaihtelevaa
- Rakennukset perinteisillä sijoillaan selänteiden rinteissä ja peltojen keskellä olevilla kumpareilla
- Viljelykset ja asuinpaikat ovat olleet vakiintuneita jo pitkään
- Maiseman tilallisuus pysynyt ennallaan lähes vuosisatoja
- Perinteiset elinkeinot voimissaan
- Muinaismuistojen runsas määrä



Kuva ylhäällä:
Putsaaren itärannasta näkymä koilliseen.

9. PUTSAARI YMPÄRISTÖINEEN (M)

Putsaari ja sen lähisaaret muodostavat selkeän oman saariryhmän Uudenkaupungin saaristossa. Saariryhmä sijoittuu Uudenkaupungin saariston ulkolaidalle, Putsaarenkurkun länsipuolelle, visuaalisesti ulapan reunaan. Meri on hallitseva elementti saariryhmän ympärillä. Saaret muodostavat suojaisen alueen niiden keskelle. Putsaaren saariryhmän historia ulottuu keskiajan lopulle, jolloin hansakauppa toimi vilkkaana. Putsaaresta tuli 1300-luvulla tärkeä suojainen välisatama ulkosaaristossa.

Kallioperä on pääosin graniittia ja liuskeisempaa gneissia. Topografia saarilla on pienipiirteistä ja vaihtelevaa. Useat matalat salmet ja lahdenpoukamat ovat kasvaneet umpeen maankohoamisen seurauksena. Putsaassa ja Pohjaisissa on maankohoamisen seurauksena syntyneitä soistumia ja kluuvijärviä. Näkymät ovat saarten sisällä lyhyitä ja osin umpeenkasvaneita, mutta rannoilta avautuu vaihtelevia ja pitkiä näkymiä sekä ulapalle että sisäsaaristoa kohti.

Luonto saarilla on monipuolista. Alue kuuluu tammivyöhykkeeseen ja saarilla on runsaasti jalopuita. Putsaassa on useita harvinaisempia kasvilajeja. Putsaaren itäpuoli on rehevää lehtimetsää, jossa kasvaa esimerkiksi vaahteraa ja saarnea. Osa lehtokasvillisuudesta on aikoinaan tuhoutunut peltojen raivauksessa, mutta kasvillisuus on alkanut palautumaan maanviljelyksen loputtua. Ruonanjärven luoteispuolella on vaahteralehto. Putsaaren etelä- ja länsiosa ovat Natura-alueita. Putsaaren länsipuoli on niukkakasvuista kalliota.

Putsaassa ja Pohjaisissa on selvästi havaittavissa perinteisten elinkeinojen merkkejä. Niityt ja pellot on osittain pidetty avoimina, vaikka maanviljelyä tai karjaa saarilla ei enää olekaan. Osa pelloista on reunoistaan pensoittunut ja puusto on kaventanut avoimien alueiden alaa. Putsaassa perinteisten elinkeinojen jäljet ovat näkyvimmit. Metsiä on käytetty laitumina ja kivimuurit erottavat pihapiirit niityistä ja laitumista. Putsaaren maisemaa ja luontoa on eniten muokannut louhostoiminta, joka aloitti toimintansa vuonna 1901 ja jatkui noin puoli vuosisataa. Saaren itäpuolelta on louhittu kiveä kaupunkien tarpeisiin, pääosin katukiveksi. Louhostoiminta on synnyttänyt pieniä lampia ja jättänyt jälkeensä runsaasti kiviröykkiöitä. Osa louhostoiminnan jäljistä on aikojen kuluessa peittynyt kasvillisuuden alle. Kalastus on aikoinaan ollut pääelinkeino. Rannoilla on jäljellä venevajoja ja kalastukseen liittyviä ranta-aittoja.





Alkuperäinen asutus on sijoittunut saarten suojaisiin osiin. Päärakennukset ovat rakennettu pääosin 1800 - 1900-luvun vaihteen molemmin puolin. Rakennuskanta on hyvässä kunnossa ja pihapiirit ovat pääosin hoidettuja. Teitä saarilla ei ole, vaan polut johtavat pihapiiristä toiseen. Putsaaren länsipuolella sijaitsee merenkävijöiden piilokirkko. Ensimmäinen kappeli rakennettiin jo 1300-luvulla merenkävijöiden rukouspaikaksi. Nykyinen piilokirkko on todennäköisesti vuodelta 1684. Lähellä sijaitsevaa korkeaa kalliota, Kappelivuorta, on käytetty tähistyspaikkana. Vakituinen asutus päättyi saarilla noin 1970-luvun paikkeilla kuten yleisesti muuallakin saaristossa. Kesämökkejä on saarten rannoilla, mutta ne sopeutuvat melko hyvin miljööseen.

Rajaus ja perustelut

Saariryhmään kuuluu Putsaaren lisäksi muun muassa Pohjainen, Vihtmaa, Aspholmi, Saarniskeri, Iso-Periskeri, Laattiskeri ja Krookholmi.

- Edustaa Uudenkaupungin saariston kulttuurimaisemaa
- Vanha asutus- ja kulttuurihistoria
- Merkitys entisajan merenkululle
- Hyvin säilyneet kulttuurihistorian elementit, rakennuskanta vanhaa ja hyvin säilynyttä
- Putsaaren kappeli
- Monimuotoinen sekä kulttuuripiirteiltään että luonnoltaan
- Perinteisten elinkeinojen näkyminen maisemassa (erityispiirre Uudenkaupungin saaristossa kiven louhinta)
- Maisemakuva on kaunis ja pienipiirteinen
- Maiseman intensiteetti korkea
- Yhtenäinen saariryhmä

Kuva ylhäällä:

Putsaareissa sijaitseva punainen tupa.

Kuva viereisellä sivulla ylhäällä:

Putsaaren kylän rantaa.

Kuva viereisellä sivulla alhaalla:

Putsaareissa ja lähisaarissa on runsaasti merkkejä louhostoiminnasta. Kasvillisuus on osin peittänyt louhoskiviä.





Kuva ylhäällä:
Kalankasvatusaltaita Ströömillä.

Kuva viereisellä sivulla ylhäällä:
Pohjois-Vartsalan kylän läpi kulkee Vanha Postitie. Rakennuskanta on hyvässä kunnossa.

Kuva viereisellä sivulla alhaalla:
Strööminki väylä pohjoiseen.

10. STRÖÖMIN KULTTUURIMAISEMA (M)

Strööminki kulttuurimaiseman ytimen muodostaa kallioperän luoteis-kaakkoissuuntainen murroslinja, Strööminki väylä. Maisema-alueeseen on otettu mukaan hyvin säilyneet kylät ja viljelymaisema. Kylien toiminta on läheisesti liittynyt Strööminkiin ja sen antamiin mahdollisuuksiin kalastuksen ja merenkulun parissa. Perinteisesti asumukset ovat sijainneet saarten suojaisimmissa sisäosissa, mutta asukkaat ovat käyttäneet hyväkseen ympäröiviä merialueita. Strööminki kulttuurimaiseman maisemallinen arvo perustuu murroslinjan luomaan hienoon ja selkästi rajautuvaan maisematilaan sekä vanhaan asutus- ja kulttuurihistoriaan. Strööminki maisema on ainutlaatuinen välisaaristossa.

Kallioperä on rapakivigraniittia. Rannat ovat paikoin korkeita kalliopöytänteitä, osin taas loivempia silokallioita. Rikkonaiset kalliobelänteet luovat topografiasta vaihtelevan. Maaperä muodostuu vaihtelevista kalliopaljastumista, osin kallioita peittää alle metrin paksuinen moreenikerrostuma. Kalliopaljastumien välisiin kapeisiin laaksoihin ja painaumiin on kertynyt pääosin hienojakoista savea, joissa sijaitsee alueen pellot ja niityt. Korkeita kalliomuodostumia ja siirtolohkareita on runsaasti. Maisematilasta rikkaan ja vaihtelevan tekevät useat lahdenpoukammat ja salmet. Strööminki pohjoisosa on maisemallisesti vaihtelevampi ja herkempi kuin eteläosa.

Strööminki on ollut tunnettu laivaväylä ainakin jo 1200-luvulta saakka. Strööminki ympärille on syntynyt monimuotoinen ja rikas kulttuurihistoria. Vartsalan kaksoiskylä oli muinaisen merenkulun solmukohta suojasatamien ja kappeleiden. Kustavin kirkonkylä sijoittuu kapean salmen ja rikkonaisten belänteiden solmukohtaan. Kalastuksen ohella perinteisiä elinkeinoja on ollut muun muassa pienimuotoinen maanviljely ja laivanrakennustoiminta. Kalastuksella on ollut ja on edelleen suuri merkitys elinkeinona. Saarten muut perinteiset elinkeinot ovat hiljalleen kuihtumassa ja niitä korvaamaan on tullut mm. turismi.

Valtakunnallisesti arvokkaita rakennettuja kulttuuriympäristöjä maisema-alueella ovat Katanpään linnoitus, Sarvilinna ympäristöinen ja kirkonkylän ympäristö. Postitie kuuluu myös valtakunnallisesti arvokkaisiin kohteisiin. Vanha Postitie on kulkenut Ruotsiin Kustavin kautta. Alkuperäinen tien linjaus sekä postilaiturit ovat säilyneet Vartsalassa. Vanhat kantatilat ovat edelleen maiseman hierarkkisia kohteita. Tiestö noudattelee osin vanhoja linjauksia. Strööminki rannoilla on runsaasti kesämökkejä.

Rajaus ja perustelut

Maisema-alueeseen kuuluu Ströömi sekä saarten parhaiten säilyneet kulttuurimaiseman piirteet. Kantatilat, torpat ja niihin kytkeytyvä kulttuurihistoria ovat saumattomasti yhteydessä Ströömin luomiin mahdollisuuksiin kalastuksen ja merenkäynnin parissa.

- Ainutlaatuinen maisematila välisaaristossa, Vakka-Suomen rannikon piirteitä
- Monimuotoinen ja rikas kulttuurimaisema
- Osin hyvin säilyneet kulttuurihistorian elementit
- Arvokkaat rakennetut ympäristöt sekä Vanha Postitie
- Harvinaisen selkeärajainen murrosvyöhyke ja siihen liittyvä vahva maisematilan kokeminen
- Hieno maisemakuva
- Historiallinen jatkuvuus, edelleen elävä, vaikka elinkeinot osin muuttuneet
- Ströömillä ollut suuri merkitys merenkululle





11. AIRISTO – SEILI (V)

Airisto-Seilin valtakunnallista maisema-alueen rajausta muutetaan siten, että aluetta laajennetaan pohjoiseen ulottaen alue Vepsän saaren eteläpuolelle ja lännessä alueeseen liitetään kokonaisuudessaan Ominaistenaukko.

Airisto-Seilin maisemallinen arvo perustuu Airiston vanhaan laivaväylään, johan kautta Varsinais-Suomen rannikolle on suuntautunut useita valloitus- ja hävitysretkiä. Tunnetuimman saaren, Seilin historia on osa maamme sairaanhoitolaitoksen vaiheita. Seilin entisen sairaalan rakennusryhmään kuuluu useita kymmeniä rakennuksia. (YM 1992, s.55) Airisto toimii edelleen maamme yhtenä tärkeimpänä laivaväylänä sekä huviveneilijöiden kohtaamispaikkana.

Airiston selkä on syntynyt kallioperän hautamaiseen vajoamaan. Airistoa rajaavat saaret ovat kallioisia: suurimpien saarten karut lakiosat kasvavat mäntymetsää, mutta rehevimmillä paikoilla on myös lehtimetsiä.

Perustelut rajauksen muuttamiselle

- Airistoa tarkastelu maisemallisena kokonaisuutena
- Nykyisen rajauksen selkeyttäminen

Airisto-Seili on luokiteltu maisemanähtävyydeksi (YM 1992), mutta tässä työssä alue rinnastetaan maisema-alueisiin.

Kuva ylhäällä:

Airistolla on tärkeä merkitys niin huviveneilijöille kuin laivaliikenteellekin.

Kuva viereisellä sivulla:

Ominaistenaukkoa.





12. INIÖN JA KEISTIÖN KULTTUURIMAISEMAT (M)

Iniön ja Keistiön kulttuurimaisemat koostuvat useammasta saaresta. Alueella on pitkä ja rikas kulttuurihistoria. Saaret sijoittuvat välisaariston vyöhykkeeseen, mutta niillä on sisäsaaristomainen tunnelma. Saaret ovat metsäisiä, eikä saarten keskiosista aisti meren läheisyyttä. Pellot ja niityt on raivattu merestä nousseille alueille. Perinteinen asutus sijoittuu lähelle viljelyksiä. Alueella vanhat perinteiset elinkeinot ovat osin jo loppuneet, ja uudet, erityisesti turismi on tullut tärkeämmäksi.

Iniön kirkonkylässä on säilynyt vanha saaristokylän leima. Norrbyn saarella on useita muinaismuistoja. Jumon saarella vanhin asutus on keskittynyt tiiviisti saaren sisäosaan. Pellot ovat osin vielä viljelyksessä, osin umpeen kasvamassa. Maisemassa näkyy vanhojen elinkeinojen jälkiä ja miljöössä on aistittavissa saaristolle tyypillisiä kulttuuripiirteitä. Jumon pohjoispuolella on jyrkkärinteinen Borgholmin saari, jossa on jäänteitä muinaislinnan valleista. Kolkon vanhin asutus on keskittynyt saaren keskiosaan. Keistiön saaren asutus on siirtynyt tasaisesti eri puolille suurta saarta. Keistiön kulttuurimaisemalle ovat tyypillisiä melko laajat pellot, lukuisten merenlahtien rantaniityt ja paljaat rantakalliot.

Kaikilla saarilla on kesämökkiasutusta, joka osin vaikuttaa maisemakuvaan vahvasti.

Rajaus ja perustelut

Maisema-alueeseen kuuluvat Iniön ja Keistiön saarten lisäksi Kupmo, Jumo, Hepmo ja Kolko sekä saarten välissä olevat pienemmät saaret ja luodot.

- Edustaa väli-/sisäsaariston piirteitä
- Historiallinen jatkuvuus ja säilyneisyys
- Valtakunnallisesti arvokkaa rakennetut kulttuuriympäristöt
- Vanhaa rakennuskantaa jäljellä
- Perinteisten elinkeinojen jälkiä maisemassa
- Kulttuurihistoriallinen merkitys
- Maisematilan kokeminen Norrbyn, Jumon ja Kolkon saarten keskellä

Kuva ylhäällä:

Lossi liikennöi Iniön Norrbyn ja Jumon välillä.

Kuva viereisellä sivulla ylhäällä:

Jumon kylää.

Kuva viereisellä sivulla alhaalla:

Iniön, Jumon ja Kupmon saarten luoma sokkelo.





13. SAARISTOMEREN KULTTUURIMAISEMAT (V)

Saaristomeren valtakunnallisesti arvokkaat maisema-alueet edustavat lähinnä ulkosaariston kulttuurimaisemaa. Högsåran maisema-alue edustaa välisaaristovyöhykettä.

Saaristomeren maisema-alueilla kaunis luonto yhdistyy perinteisen saaristolaisasutuksen ja luontaistalouden muovaamaan kulttuurimaisemaan ainutlaatuisella tavalla. (YM 1992, s.44)

Maisema-alueen saariryhmät ovat osa Gullkronan vajoamaa, jota murtumalinjat rajaavat idässä ja pohjoisessa. Kolmannen Salpausselän reunamuodostuma kulkee puiston halki ja nousee veden yläpuolelle somerikkosaarina. Perinteinen karjatalous on jättänyt jälkensä saarten luontoon. Lähes kaikilla on saarilla on katajikkoisia nummia tai ketoja, hedelmällisillä alueilla lehdesniittyjä ja laidunhakoja. Saaristomerelle ominaiset kalkkipitoisen alustan runsasruohoiset katajakedot ovat osa alueen kauneinta luonnonympäristöä. (YM 1992, s.44)

Saariryhmissä on kyliä tai yksittäisiä taloja. Asutushistoria on vanhaa, osin jopa keskiajalta. Kylät ovat ryhmittyneet suojaisten satamapaikkojen ympärille. Kyläkokonaisuuteen kuuluvat asuin- ja talousrakennusten ohella satama laitureineen ja aallonmurtajineen, pienet pellot kiviaitoinen, kylää ympäröivät laitumet sekä muut perinnemiljööt.

Tässä työssä ei ole määritetty maakunnallisia maisema-alueita ulkosaaristoon, sillä nykyiset valtakunnallisesti arvokkaat maisema-alueet edustavat hyvin ja monipuolisesti ulkosaariston kulttuurimaisemaa. Alueisiin kuuluvilla saarilla on vielä näkyvissä alkutuotannon merkkejä ja vanha rakennuskanta on pääosin hyvässä kunnossa. Nykyisiä aluerajauksia on tarkistettu ja osittain tehty vähäisiä muutoksia. Rajausmuutokset koskevat lähinnä alueiden ulkoreunoja, joissa alueeseen on sisällytetty lähisaaria tai alueista on rajattu joitakin saaria pois. Muutosten perusteluina on saariryhmien tai saariketjujen hamottaminen paremmin maisemallisena kokonaisuutena.

Kuva ylhäällä:

Ulkosaariston luonto on karua. Kaneriva- ja katajakasvustot ovat yleisiä.

Kuva viereisellä sivulla ylhäällä:

Sandholmenin kylän rantaa. Rakennukset ovat kesäasuntoina.

Kuva viereisellä sivulla alhaalla:

Lökholmenin satama sijaitsee suojaisessa lahdessa.

Perusteet valtakunnallisten maisema-alueiden säilyttämiselle

- Nykyisillä alueilla on ulkosaaristolle tyypillisiä kyliä ja niitä ympäröivää kulttuurimaisemaa
- Alueet edustavat monipuolisesti ulkosaariston kulttuurimaisemaa
- Högsåra lähisaarineen edustaa itäisen Saaristomeren välisaaristovyöhykettä

Perusteet valtakunnallisten maisema-alueiden rajausten tarkentamiselle

- Maisemallisten kokonaisuuksien hahmottaminen ja saariryhmät
- Rajausten selkeyttäminen

Koko ulkosaaristo on ainutlaatuinen sekä maiseman että luonnon kannalta. Maisemakuva on kaunis ja pienipiirteinen ja hyvin herkkä häiriötekijöille. Maiseman suojeluun ja hoitoon tulee kiinnittää huomiota koko alueella. Tarkemmassa kaavoituksessa ja suunnittelussa tulee huomioida saaristo kokonaisuutena. Osalla saarista luontaistaloudesta tai vanhasta kulttuuriperinteestä ei ole näkyvissä jälkiä tai merkit ovat hyvin heikkoja.



BERGHAMN (Nauvo)

Berghamnin saari on ollut asuttu ainakin 1500-luvulta. Vanha asutus sijaitsee saaren itärannalla. Neljän talon rakennukset muodostavat kiinteän asutuksen saaren keskiosassa sekä saaren etelä- ja pohjoispäässä on erillisiä taloja. (RKY 1993, s. 37)

Rajaus ja perustelut

Alue käsittää pääsaarten lisäksi niiden läheisyydessä olevat pienemmät saaret ja luodot. Ne muodostavat yhdessä mielenkiintoisen ja vaihtelevan maisemakokonaisuuden.

- Säilyneisyys ja historiallinen jatkuvuus
- Tyypillisuus ulkosaaristolle
- Kaunis ja herkkä maisemakuva, maiseman kokemus

NÖTÖ (Nauvo)

Nötön saarella on ollut kappeli jo 1600-luvulla. Saaren vanha asutus kirkkoineen muodostaa arvokkaan kokonaisuuden. (RKY 1993, s. 37) Nötön saari on ulkosaaristossa poikkeuksellisen rehevä ja metsäinen. Saaren pohjoisosa on mäntymetsää. Saarella on ollut viljapeltoja, joka myös osaltaan kertoo Nötön erikoislaatuisuudestaan ulkosaaristossa. Nötön kylä on suurin Saaristomeren kulttuurimaisema-alueilla; kylä käsittää 17 taloa. Saarella on edelleen vakituista ympärivuotista asutusta.

Perustelut

- Ulkosaariston suurimpiin kuuluva kylä, joka on hyvin säilynyt
- Pitkä asutus- ja maankäytön historia
- Poikkeuksellisen rehevä ja metsäinen saari ulkosaaristossa
- Kulttuurihistoriallinen merkitys, mm. kappeli jo 1600-luvulla
- Edelleen aktiivinen kylä ympäri vuoden

Kuva viereisellä sivulla:

Uudemmat kesäasunnot erottuvat helposti saaristomaisemassa, erityisesti lipputankojen vertikaalisuus korostuu negatiivisesti.

BJÖRKÖ (Korppoo)

Björkön kalliainen saari on ollut asuttu jo keskiajalla, mistä todistavat yhä keskiaikaisen kappelin jäännökset. Saaren eteläosassa on toinen mielenkiintoinen historiallisen ajan muinaisjäännös, kivistä ladottu kompassiruusu. Björkön kylälle ovat ominaista pienialaiset niityt ja kallioiden suojassa sijaitsevat talot.

Perustelut

- Erityislaatuinen saari ulkosaaristossa
- Kaunis ja herkkä maisemakuva, maiseman kokemus

LÖKHOLM - SKÄRGÅRDEN – BORSTÖ (Nauvo)

Maisema-alueeseen kuuluvat saaret edustavat hyvin ulkosaariston kulttuurimaisemaa. Saarilla on tyypillinen kylärakenne. Luonto on muokkautunut luontaistaloudesta. Saariketju muodostaa saarten ja luotojen mosaiikin. Luonto on hyvin karua, paikoin on matalaa metsikköä. Kataja ja kanervakasvustot levittäytyvät kallioiden päällä.

Sandholmen ja Lökholmen kuuluvat Kolmanteen Salpausselkään. Saarilla on kalliosydän. Ne ovat pääosin puuttomia, nummien ja katajaketojen muodostamia saaria.

Sandholmissa on muutaman talon muodostama hieno saaristolaisasutus. Tuulimylly ja kiviaidat antavat omat erityispiirteensä kylälle.

Lökholmin 13 vanhaa saaristolaistilaa muodostavat kiinteän ja kylämaisen kokonaisuuden karulla saarella. Vanhimmat rakennukset ovat 1700-luvulta. (RKY 1993, s. 37)

Borstön kylän muodostaa neljä taloa satamalahden ympärillä. Kylä on säilyttänyt hyvin ilmeensä. Borstö-gumman, 1700-luvun kaljuunakuva on kylän vakiintunut maamerkki. (RKY 1993, s. 37)

Rajaus ja perustelut

Rajaus käsittää pääsaarten lisäksi niiden välissä olevat pienemmät saaret ja luodot. Ne muodostavat saariketjun ulappasaariston laidalle, joka on maisemallisesti vaihteleva ja mielenkiintoinen.

- Edustavat hyvin ulkosaariston kulttuurimaisemaa
- Kylärakenteet tyypillisiä ulkosaaristolle
- Nummi- ja katajakedot tyypillisiä
- Vanha rakennuskanta pääosin hyvässä kunnossa
- Vanha kulttuurihistoria
- Kaunis ja herkkä maisemakuva, maiseman kokemus



Kuva ylhäällä:
Näkymät ovat pitkiä ja laajoja Saaris-
tomerellä.

JURMO (Korppoo)

Jurmon saari kuuluu Kolmanteen Salpausselkään ja se muodostuu kokonaan irtaimista maalajeista. Profiililtaan tasainen, puuton ja kanervanummien peittämä saari on ainutlaatuinen sekä maisemaltaan että luonnonpiirteiltään. Jurmon nummia on laidunnettu vuosisatoja ja nummia hoidetaan yhä perinteisin keinoin.

Jurmon saaren asutus on keskittynyt neljän talon tiiviiksi ryhmäksi saaren pohjoisrannalle. Jurmon kappeli on vuodelta 1846. Pääsaaren keski- ja itäosassa on puolisen tusinaa kivilatomusta, ns. munkinkehää. (RKY 1993, s. 32)

Rajaus ja perustelut

Jurmon maisema-alueeseen kuuluu pääsaaren lisäksi myös lähimmät saaret.

- Ainutlaatuinen kulttuurimaisemakokonaisuus
- Pitkä asutushistoria sekä luontaistalouden jatkuvuus vuosisatoja
- Harvinainen sekä kasvipeitteeltään että geomorfologialtaan

TUNNHAMN – ÄSPSKÄR (Dragsjärd)

Tunnhamnin ja Äspskärin saaret muodostavat löyhän saariryhmän Gullkronan selän eteläosassa.

Tunnhamnin suojaisa satamapaikka on ollut tunnettu vuosisatoja. Saaren pysyvä asutus periytyy 1500-luvulta. Tunnhamnissa on edelleen vakituista asutusta. Korkealta kalliolta avautuu kaunis näköala sekä kylään että ympäröivälle merelle.

Äspskärissä on suojeltua lehtometsää.

Rajaus ja perustelut

Maisema-alue käsittää Tunnhamnin ja Äspskärin lisäksi niiden läheisyydessä olevat saaret ja luodot.

- Säilyneisyys ja historiallinen jatkuvuus
- Tyypillisuus ulkosaaristolle
- Kaunis ja herkkä maisemakuva, maiseman kokemus

HÖGSÅRAN KULTTUURIMAISEMA (Dragsfjärd)

Högsåra sijaitsee historiallisen meriväylän varrella. Viikinkien purjehdusreitit kulkivat saaren ohitse ja 1500-luvulla saaren asukkaat luotsasivat Ruotsin kuninkaiden laivastoja karien ohi. Matkailu on vaikuttanut kylän kehitykseen 1800-luvulta lähtien. Tsaari ja Venäjän hovi viettivät kymmenen vuoden ajan kesää Högsårassa. Vuosisadan vaihteessa kehittyi Högsåraan laaja pensionaattitoiminta.

Högsåran kylä on hyvin säilynyt sekä edelleen elinvoimainen. Kylän vanhimmat säilyneet rakennukset ovat 1700-luvulta. Högsårassa sijaitsee vanha luotsiasema. Högsårassa avattiin vuonna 2008 kolme tuulivoimalaa.

Högsåra on mäntyvaltaista kangasmaata ja myös lähimmät saaret ovat metsäisiä. Osaa Högsåran niittyjä laiduntaa edelleen karja.

Holman kylä muodostuu muutamasta vanhasta kalastajatalosta.

Rajaus ja perustelut

Högsåran maisema-alueetta laajennetaan etelään siten, että alueeseen sisällytetään Holman saari kokonaisuudessaan, Ön ja Långholmen sekä näiden saarten läheisyydessä olevat pienemmät saaret.

- Edustaa välisaaristovyöhykettä
- Mielenkiintoinen ja rikas kulttuurihistoria
- Vanha asutus- ja maankäytönhistoria
- Säilyneisyys
- Sijaitsee historiallisen meriväylän varrella
- Suuri perinteinen kylä, joka edelleen aktiivinen
- Rajaukseen sisällytettävillä saarilla on muinaismuistolöytöjä
- Uusi rajaus huomioi saariryhmän kokonaisuutena
- Rajauksen selkeyttäminen



Kuva ylhäällä:
Ulkosaariston tyypillistä kasvustoa,
matalaa lehtipuustoa ja kanerva-kataja-
nummea.

4. LÄHDELUETTELO

Kirjallisuus ja painetut lähteet

Arvokkaat maisema-alueet. 1993. Ympäristöministeriön Maisema-alue työryhmän mietintö II, 66/1992. Helsinki: Painatuskeskus Oy.

Heikkilä, T. 2000. Suomalainen kulttuurimaisema. Sulkava.

Hietala-Koivu, R. & Joutsalmi, S. & Tyrväinen, L. 2006. Valtakunnallisesti arvokkaiden maisema-alueiden muutoksen arvioiminen, selvitys maiseman seurantaindikaattoreista. Suomen ympäristö 6/2006. Helsinki: Ympäristöministeriö.

Jaatinen S. 1961. Saaristo-Suomen väestö ja sen elinkeinot. Kauppakorkeakoulun julkaisuja 22. Helsinki.

Landscape Character Assessment – Guidance for England and Scotland, 2002. The Countryside Agency ja Scottish Natural Heritage.

Lehtilä, K & Brown, M. (toim.) 1994. Saaristomeren biosfäärialue. Turun yliopisto, Saaristomeren tutkimuslaitos. Turku.

Lehtinen, L, 1997. Maaseutumaiseman kerroksisuus ja vetovoima. Julkaisuja 55. Helsingin yliopiston Maaseudun tutkimus- ja koulutuskeskus. Mikkeli.

Lehtinen, M., Nurmi, P. & Rämö, T. (toim.). 1998. 3000 vuosimiljoonaa, Suomen Kallioperä. Jyväskylä.

Lehtomaa, L. 2000. Varsinais-Suomen perinnemaisemat. Alueelliset ympäristöjulkaisut 160. Lounais-Suomen ympäristökeskus. Turku.

Lindgren, L. 2000. Saariston laitumet. Helsinki: Edita.

Maisema-alue työryhmän mietinnöstä annetut lausunnot. 1994. Muistio 2/1994. Ympäristöministeriö, Alueidenkäytön osasto. Vantaa: Kajoprint Oy.

Maisemanhoito. 1993. Ympäristöministeriön Maisema-alue työryhmän mietintö I, 66/1992. Helsinki: Painatuskeskus Oy.

Mellilän kulttuuriympäristöohjelma, 2002. Arkkitehtitoimisto Lehto Peltonen Valkama Oy. Yhteishanke; Karinainen, Lieto, Mellilä ja Pöytyä, Euroopan Unioni, Lounais-Suomen ympäristökeskus, ympäristöministeriö ja Varsinais-Suomen Liitto.

Rakennettu kulttuuriympäristö, Valtakunnallisesti merkittävät kulttuurihistorialliset ympäristöt. 1993. Museoviraston rakennushistorian osaston julkaisuja 16. Ympäristöministeriö & Museovirasto. Helsinki: Karttakeskus.

Rautamäki, M. 1990. Maakunnallinen maisemaselvitys, Varsinais-Suomi. Varsinais-Suomen seutukaavaliitto, Ympäristöministeriö. Turku: Koteva Oy.

Rautamäki-Paunila M.. 1982. Maisemamaakunnat, maakunnallinen viheraluejärjestelmä. TKK, Arkkitehtiosasto, Maisemalaboratorio. Julkaisu 3/82. Espoo: Otapaino.

Saarento, P. & Saukonniemi, T. (toim.). 2008. Sauvon kulttuuri- maisema ja vanha rakennuskanta, Varsinais-Suomen rakennuskulttuuri 11. Saarijärvi: Saarijärven Offset Oy.

Saaristo, H. 2005. Maisemanhoitosuunnitelma Aurajokilaakson kulttuurimaisemaan. Turun ammattikorkeakoulun raportteja 37. Turku: Turun yliopiston digipaino.

Saaristo-ohjelma 2007-2010. Sisäasiainministeriön julkaisuja 7/2007. Sisäasiainministeriö, Alueiden kehittäminen.

Suomen kartasto, vihko 121-122, Maanpinnan muodot. 1986. Maanmittaushallitus ja Suomen maantieteellinen seura (julk.).

Suomen kartasto, vihko 132, Vedet. 1986. Maanmittaushallitus ja Suomen maantieteellinen seura (julk.).

Vainio, J. 1984. Asutusrakenteen kehitys Varsinais-Suomessa. Varsinais-Suomen seutukaavaliitto.

Vakka-Suomen seutukunta – Kahdeksan kunnan maisemaselvitys. Arkkitehtitoimisto MARS. 2003

Vakka-Suomi merestä maaksi. 1994. Vakka-Suomen luonnonselvitys (kust.). Rauma: Kirjapaino Oy West Point.

Varsinais-Suomen liitto. 2002. Turun kaupunkiseudun maakuntakaava

Varsinais-Suomen liitto. 2006. Varsinais-Suomen saaristo-ohjelma 2006-2008.

Varsinais-Suomen liitto. 2007. Varsinais-Suomen maakuntakaava, luonnos.

Varsinais-Suomen liitto. 2006. Salon seudun maakuntakaava.

Varsinais-Suomen seutukaavaliitto. 1993. Täällä työn ja tiedon puistot. Varsinais-Suomen kulttuuriympäristö. Turku.

Sähköiset lähteet

”Saaristomeri”

<http://www.ymparisto.fi/default.asp?contentid=67350&lan=fi> [luettu: 7.2.2008]

”Saaristomeren biosfäärialue”

<http://www.turunmaanseutu.fi/biosphere/index.php> [luettu: 7.2.2008]

”UNESCO - Biosphere Reserves”

<http://www.unesco.org/mab/BRs.shtml> [luettu: 7.2.2008]

”Saaristomeren kansallispuisto”

<http://www.luontoon.fi/page.asp?Section=403> [luettu: 7.2.2008]

Valtion ympäristöhallinnon verkkopalvelu

<http://www.ymparisto.fi>

Museovirasto

<http://www.nba.fi/>

Kuntien www-sivut

Karttalähteet

Topografiset kartat 1:50 000. Maanmittauslaitos.

Peruskartat 1: 20 000. Maanmittauslaitos.

Matkailu- ja pyöräilykartta; Ahvenanmaan, Turun saaristo 1:100 000. Genimap.

Varsinais-Suomen liiton paikkatietoaineistot

Lounaispaikan karttapalvelu <http://www.lounaispaikka.fi/>

