

Varsinais- Suomen alueellinen selviytymis- suunnitelma

Tausta

Työ- ja elinkeinoministeriön toimeksiannosta on Varsinais-Suomessa valmisteltu maakunnan liiton johdolla ja koordinoimana alueellinen selviytymissuunnitelma Covid 19-pandemian aiheuttamista vaikutuksista selviytymiseen ja palautumiseen. Suunnitelma sisältää Varsinais-Suomen osalta sekä nopean palautumisen painopisteet ja toimenpiteet, että valintoja uuden kasvun käynnistämiseksi pidemmällä aikavälillä.

Varsinais-Suomen alueellinen selviytymissuunnitelma on laadittu laajapohjaisessa yhteistyössä aluekehittämisen toimijoiden kanssa. Tämän selviytymissuunnitelman toimenpiteet kohdentuvat yritysten toimintaympäristöön, osaamiseen ja koulutukseen, sosiaalisiin vaikutuksiin sekä elvyttävii infrahankkeisiin.

Tiivistelmä

Tilannekuva on monilta osin synkkä ja tulevaisuuden ennakointi on poikkeuksellisen haastavaa

Covid19 –pandemia käänsi Varsinais-Suomen aiemmista vuosista hieman tasaantuneen kasvun syöksyksi kohti kriisiä. Ensimmäisenä ja pahimmin pandemian vaikutukset kohtasivat matkailun, ravintola- sekä palvelu- ja kaupan alan toimijat. Pandemia pitkälti pysäytti matkailun sekä tapahtumatuotantoalan juuri ennen sesonkia, eikä kesällä elpynyt kotimaanmatkailu riittä kompensoimaan ulkomaisten matkailijoiden puuttumista. Maakunnan vientivetoisen valmistavan teollisuuden tilanteen heikentyminen on alkanut konkretisoitua ja syksystä odotetaan tulevan ankea tilauskertymän hivetessa. Työllistävän rakennusalan tilanteen ennakoidaan syksyllä myös heikentyvän. Toimialojen eroja kuvaa se, että ICT-alan kasvu on jatkunut keväällä tasaisena pandemiasta huolimatta.

Maakunnan ruuantuotantokyky on valtakunnallinen huoltovarmuustekijä. Markkinoiden hiljentymisen rinnalla työvoimapula sekä raaka-aineiden ja tarvikkeiden saatavuusongelmat ovat aiheuttaneet vaikeuksia normaalioloissa hyvin kannattaville yrityksille. Tuotantoa on jouduttu sopeuttamaan nopeasti, erityisesti kausityövoimaan perustuvassa avomaan puutarhataloudessa. Ongelmia ovat kohdanneet myös tilat, jotka toimittavat tuotteita suoraan ravintoloihin.

Pandemian vaikutukset maakunnan työllisyysasteeseen eivät vielä näy, mutta työnvälitystilastossa lomautukset aiheuttivat dramaattisen piikin työttömyyslukuihin. Poikkeuksellisissa oloissa korostuu karusti työmarkkina-aseman vakaus. Näin lomautukset kohdentuivat alle 30-vuotiaisiin ja erityisen vahvasti näin tapahtui Varsinais-Suomessa ja Uudellamaalla. MaRa-alan, palveluiden ja osin teollisuudenkin hiljeneminen kohotti työttömyysasteen 20 prosentin tuntumaan. Näkymät ovat edelleen epävarmat ja YT-neuvotteluissa on paraikaa lomautus-/irtisanomisuhan alaisina 25 000 henkilöä, joista 8 000 toimii teollisuudessa. Maakunnan teollisten kivijalkojen, auto- ja meriteollisuuden, tilanne heijastuu laajasti sen verkostojen kautta lukuisien yritysten toimintaedellytyksiin ja sitä kautta maakunnan työllisyystilanteeseen.

Varsinais-Suomen selviytymissuunnitelma rakentuu maakunnan älykkään erikoistumisen strategian mukaisten kärkialojen (sininen kasvu ja teollisuuden modernisaatio, innovatiiviset ruokaketjut sekä lääke- ja terveysteknologia) yritysten kilpailukykyyn vahvistamiseen. Sumeasta tulevaisuuden näkymästä huolimatta yritysten mahdollisuuksia parantaa kilpailukykyä ja luoda uutta liiketoimintaa ja kasvua

ja edelleen uusia työpaikkoja pitää nyt elvytysrahoitin tukea mahdollisimman monipuolisesti.

Elinkeinot ja yrittäjyys keskiössä, uusia kasvun moottoreita tarvitaan

Keskeisimpiä tuettavia toimenpiteitä ovat uutta liiketoimintaa ja kasvua luovat investointi- ja kehittämishankkeet, kansainvälistymisen ja digitalisaation edistäminen sekä työvoiman osaamisen ylläpito ja kehittäminen uuden kasvun edellä. Maakuntaan on myös muodostunut useita ”yritysalustoja”, joissa uusinta tutkimustietoa ja korkeakouluosaamista hyödyntäen innovoidaan täysin uutta kasvu- ja kansainvälistymispotentialia omaavaa liiketoimintaa kuten Turun ja Salon seutujen kiertotalouden keskittymät.

Yritystoiminnan elvyttämisen nopeasti käynnistettävät toimenpiteet vaativat merkittävää lisäpanostusta Varsinais-Suomeen sekä TEM:n että MMM:n hallinnonalan yritystukiavuksiin (Yrityksen Kehittämisyhteistyö ja Maaseudun yritystuet), nykyrahoilla elvytettäviä hankkeita ei pystytä rahoittamaan. Lisäksi on huomattava erillisrahoituksen tarve innovatiivisten kiertotaloushankkeiden käynnistämisen varmistamiseksi.

Koulutus ja osaaminen haastaa uusiin toimintatapoihin ja monialaiseen yhteistyöhön

Maakunnan koulutusjärjestelmän keskeiset haasteet koronaviruksen aiheuttaman tilanteen takia liittyvät nuorten aseman turvaamiseen sekä opiskeluvaiheessa että työelämään siirtymisen yhteydessä, korkeakoulu- ja II asteen ammatillisen koulutuksen työelämäyhteistyöhön, korkeakoulujen tutkimus- ja kehitysyhteistyöhön elinkeinoelämän kanssa sekä osin valtakunnallisen koulutuspolitiikan sykleihin.

Sosiaaliset kysymykset korostuivat pandemian ja rajoitustoimien pitkittyessä

Yhtenä merkittävänä vaikutuksena, maakunnasta riippumatta ovat pandemian sosiaaliset vaikutukset eri ihmisryhmiin. Koronapandemialla on ollut ja tulee olemaan merkittäviä (negatiivisia) sosiaalisia vaikutuksia sen aiheuttamien lomautusten, työttömyyden, yksinäisyyden, eristyksen, palvelujen saatavuuden heikkenemisen, sekä pandemian arkeen tuomien paineiden vuoksi. Nämä näkyvät monilla lisääntyneenä mielialan laskuna ja epävarmuudesta johtuvana ahdistuksena, mikä puolestaan voi myöhemmässä vaiheessa vaikeuttaa niin paluuta arkeen ja koulutuksen pariin, kuin työllistymistä ja työssä jaksamista.

Poikkeustilanne on merkittävästi heikentänyt maakunnan yli 70-vuotiaiden psyykkistä, fyysistä ja sosiaalista toimintakykyä. Aiemmin täysin itsenäisesti tai pienellä tuella omassa kodissa asuneet ikääntyneet ovat joutuneet turvautumaan muiden ihmisten apuun ja tukeen arkipäiväisissä asioissa, kuten esimerkiksi kauppaa- tai apteekkiasioinnissa. Sekä kotona että palveluasumisessa asuvilla ikääntyneillä yksinäisyys ja sen mukanaan tuomat haasteet, kuten ahdistus, mielialaongelmat sekä toivottomuuden ja merkityksettömyyden tunteet ovat lisääntyneet merkittävästi.

Vammaisten, kehitysvammaisten tai pitkäaikaissairaiden tilannetta on heikentänyt erityisesti ohjeiden nopea muuttuminen ja ajankohtaisen tiedon puuttuminen. Ongelmia on ollut muun muassa henkilökohtaisen avun saamisen kanssa ja avustajien suojarusteiden hankkimisessa.

Ulkomaalaistaustaisten osuus Varsinais-Suomen väestöstä on noin 8% (Tilastokeskus, 2019). Pandemian vaikutukset ovat näkyneet myös heistä monen arjessa. Altistumisriski koronavirukselle saattaa olla keskiarvoa suurempi; tähän vaikuttavia tekijöitä ovat muun muassa asumismuodot, maahan muuttaneiden ammatit sekä ajantasaisen omakielisen, luotettavan terveystiedon puute tai sen saavutettavuus.

Infrahankkeet luovat aitoa elpymistä rakentamiseen ja työllisyyteen ottaen huomioon ilmastotavoitteet

Varsinais-Suomen elinkeinoelämän sujuvuutta edistävillä tiehankkeilla ja työssäkäyntiä tukevilla raidehankkeilla on paitsi merkittäviä taloudellisia vaikutuksia myös myönteisiä ilmastovaikutuksia. Infrainvestoinnit rohkaisevat myös yrityksiä ja kuntia investoimaan.

Varsinais-Suomi on merkittävä liikennemuotojen risteyskoha ja tavaraviennin väylä suomalaisille yrityksille. Maakunnan infrastruktuurin kehittäminen parantaa saavutettavuutta koko Suomen kilpailukyvyyn eduksi. Selviytymissuunnitelmassa kehittämiskohteet ovat merkittäviä vientiteollisuudelle ja kestäviä ilmastolle.

Pienet liikenneturvallisuutta, kevyen liikenteen edellytyksiä ja kuljetuksien toimintavarmuutta parantavat hankkeet ovat nostettu listalle suurten hankkeiden rinnalle välittömän toteuttamisvalmiutensa ansiosta.

Tilannekuva

Vuonna 2019 alkoi talouden ja työllisyyden kasvuvauhti hidastua myös Varsinais-Suomessa. Suuntaus jatkui 2020 alkuviikkoina, mutta maaliskuu ja Koronakriisi käänsi tasaliidon kertaheitolla syöksyksi. Koronakriisi on kohdellut Varsinais-Suomen yrityksiä hyvin eri tavoin. Liikevaihdon kehityksellä tarkasteltuna parhaiten on pärjännyt ICT-ala, jonka kasvu on jatkunut tasaisena kevään aikana. Sen sijaan liike-elämän palveluita tarjoavien yritysten liikevaihto putosi selvästi kevään aikana. Valmistavan teknologiateollisuuden alalla koronakriisin aiheuttama liikevaihdon lasku ei näkynyt vielä keväällä yhtä selvänä liikevaihdon pudotuksena, vaikka alan kehitystrendi kääntyi laskuun. Teknologiateollisuuden ohenevat tilauskirjat tuovat alalle kuitenkin merkittävää epävarmuutta ja syksystä saattaa tulla monille yrityksille haastava. Aluetaloutta uhkaa heikentää suunnitelmat Naantalien öljynjalostamatoiminnan lakkauttamisesta.

Liikevaihdolla mitattuna koronakevään suurin kärsijä oli matkailuala, jonka liikevaihto puolittui huhti-toukokuussa. Yöpymisten määrä romahti Varsinais-Suomen majoitusliikkeissä keväällä, ja vaikka saariston matkailuyrittäjät hyöttyivät kasvaneesta kotimaanmatkailusta kesällä, on ala kokonaisuudessaan vaikeuksissa myös Varsinais-Suomessa. Ulkomaan matkailu ja lentoliikenne ovat käytännössä pysähdyksissä, ja laivaliikenteessä sekä tapahtuma-alalla rajoitustoimet vaikuttavat merkittävästi liiketoimintaan vielä kesäaikaanakin.

Koronakriisin vaikutuksista yleisemmin kaupan ja palvelujen liikevaihdon alueelliseen kehitykseen ei vielä ole tietoa, (sillä TEM:n kautta saatavat suhdannetiedot ulottuvat vain maaliskuulle). Todennäköisesti näiden alojen kehitys seuraa kuitenkin Varsinais-Suomessa melko läheisesti koko maan suhdannekuva, jossa vähittäiskauppa on kasvanut kevään ja kesän aikana ja palvelujen kehitys on kesän aikana monilla aloilla toipunut kevään rajusta pudotuksesta. Useimmilla aloilla on vielä matkaa normaaliin kysyntätilanteeseen. Toistaiseksi konkurssien määrä on kuitenkin pysynyt Varsinais-Suomessa jopa keskimääräistä alemmalla tasolla.

Varsinais-Suomen työllisyysasteeseen koronakriisin vaikutukset eivät olleet sen rajumpia kuin koko maassa keskimäärin - ainakaan vielä vuoden toisella neljänneksellä. Tämä johtuu suurelta osin työvoimatutkimuksen tilastointitavasta, jossa alle kolmeksi kuukaudeksi lomautetut katsotaan työllisiksi. Työnvälitystilastossa lomautukset aiheuttivat sen sijaan dramaattisen piikin Varsinais-Suomen työttömyyslukuihin, ja erityisesti Vakka-Suomessa autotehtaan lomautukset nostivat Uudenkaupungin työttömyysasteen hetkellisesti 30 % tuntumaan.

Koronakriisi iski työpaikkoihin Varsinais-Suomessa kuten muuallakin maassa. Heti maaliskuun loppupuolella lomautuksia tapahtui ripeällä tahdilla ja massamitassa. Kun 15.3. lomautettuna oli 1 300 henkilöä, ehti määrä kymmenkertaitua kuukaudessa, mistä kasvu jatkui vapun aikoihin - jolloin määrä lähenteli jo 15 000 henkilöä. Työttömienkin määrä kasvoi, mutta onneksi lomautuksia vaimeammin eli noin 4 000 henkilöllä. Toukokuun alun jälkeen lomautettujen määrä on vähentynyt niin, että syyskuun alussa Varsinais-Suomessa lomautettuna on enää kolmannes (5 700) kevään huippuluvuista. Työttömien määrä kasvoi heinäkuun alkuun saakka, minkä jälkeen se on vähentynyt. Tosin Varsinais-Suomessa työttömien määrä on yhä lähes 4 000 suurempi kuin ennen koronakriisin alkua. Tähän mennessä lomautukset eivät ole muuttuneet työttömyyksiä.

Lomautukset kohdentuivat alkuun vahvasti majoitus- ja ravitsemisalalle, mutta Varsinais-Suomessa lähes samaan tahtiin alkoivat lomautukset ja yt-neuvottelut teollisuuden piirissä. Teollisuuden vahva asema Varsinais-Suomessa heijastui selvästi myös työvoiman käytön muutoksissa eli alavina lomautuksina ja työttömyyksiä - näin teollisuudessa lomautuksia on kertynyt yli tuplasti seuraavaksi suurimpaan (MARA-) alaan verrattuna. Lomautukset ovat jakautuneet laajasti palveluihin kuten kuljetuksiin, kauppaan, kiinteistönhoidon, mutta myös hoito/hoiva-alaan. Rakennusallakin työttömyys on ollut kasvussa ilman lomautusten huomattavaa yleistymistä. Työvoiman kysyntä (uudet avoimet työpaikat) näyttää olevan normalisoitumassa kevään shokin jälkeen.

Poikkeuksellisissa oloissa korostuu karusti työmarkkina-aseman vakaus. Näin lomautukset kohdentuivat alle 30-vuotiaisiin ja erityisen vahvasti näin tapahtui Varsinais-Suomessa ja Uudellamaalla. Vastaava tilanne oli myös monesti maahanmuuttajien kohdalla. Työttömyyden kohdalla kasvu kohdistui selvästi tasaisemmin eri ikäryhmiin. Lomautuksia on toistaiseksi nähty Varsinais-Suomessa (ja Uudellamaalla) enemmän kuin muualla: pahimmillaan lomautettuna oli 7-8 % työvoimasta (koko maa 6%) ja tälläkin erää osuudet ovat lähellä 3 prosenttia, kun koko maassa osuus on 2,2%. Myös lyhennetyllä työviikolla olevia on näillä alueilla suhteellisesti enemmän kuin muualla.

Lomautusten myötä työttömyysaste kohosi pahimmillaan Uudessakaupungissa lähelle 30 prosenttia. Turussakin Ma-Ra-alan, palveluiden ja osin teollisuudenkin hiljeneminen kohotti työttömyysasteen 20 prosentin tuntumaan. Näkymät ovat edelleen epävarmat ja yt-neuvotteluissa on paraikaa lomautus-/irtisanomisuhan alaisina 25 000 henkilöä, joista 8 000 toimii teollisuudessa.

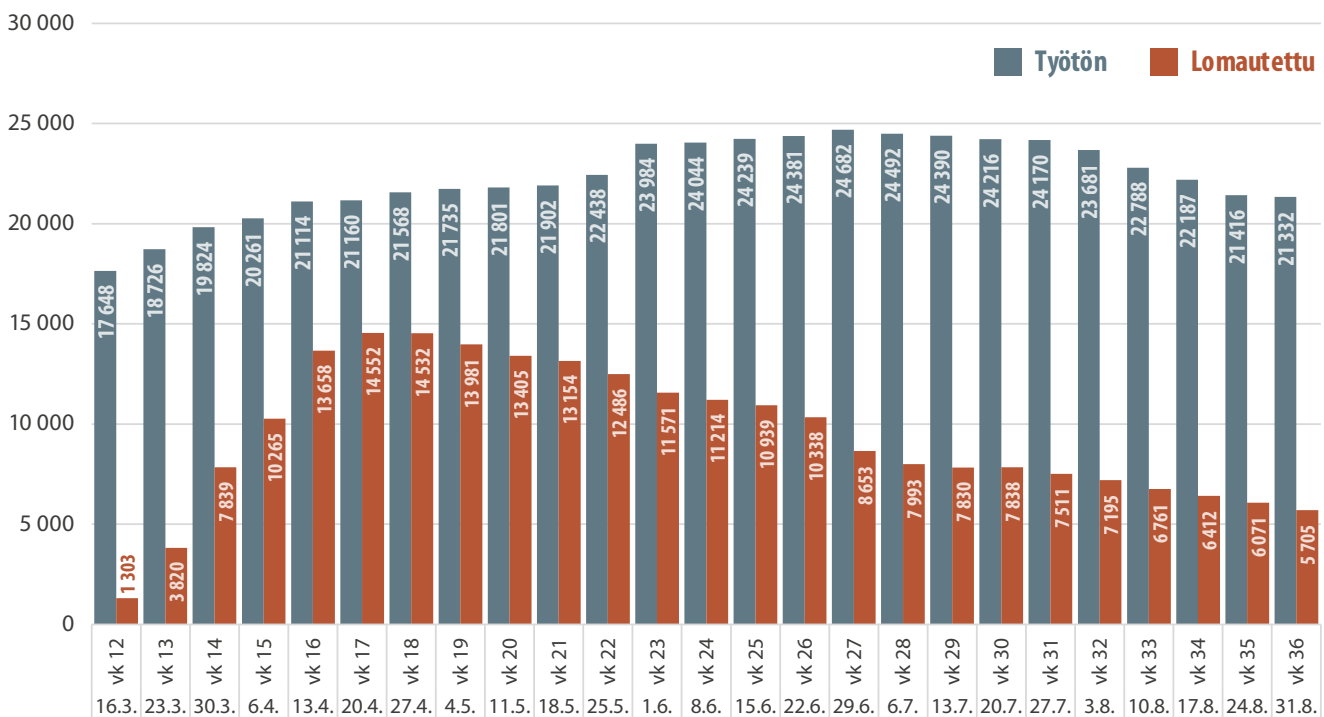
Covid-19 pandemian vaikutukset maahanmuuttajien työttömyyteen (Varsinais-Suomessa) ovat pitkälti samanlaiset kuin työttömyyteen yleensäkin. Työttömien, ml. lomautetut, määrä on noussut merkittävästi. Ulkomaalaisten työttömien määrä oli heinäkuun lopussa noin 4000. Kasvu viime vuoden heinäkuusta on vajaa 40 prosenttia. Kasvu on pienempää kuin yleisen työttömyyden kasvu vastaavana aikana (= 46 %). Ulkomaalaisten työttömyys painottuu Turkuun, sillä kaksikolmasosaa työttömistä ulkomaalaisista asuu Turussa. Eniten ulkomaalaisten työttömyys on kasvanut Uudessakaupungissa, missä heidän työttömyysasteensa oli 62% (Turku 42%).

Maakunnan teollisten kivijalkojen, auto- ja meriteollisuuden, tilanne heijastuu laajasti sen verkostojen kautta lukuisien yritysten toimintaedellytyksiin ja sitä kautta maakunnan työllisyystilanteeseen. Turun telakan tai Uudenkaupungin autotehtaan ajautumisella merkittäviin vaikeuksiin olisi hyvin laajat negatiiviset vaikutukset Varsinais-Suomeen ja koko maahan. Tämän vuoksi koronakriisin hoidossa on kiinnitettävä erityistä huomiota auto- ja meriteollisuuden toimintaedel-

lytysten varmistamiseen. Matkailu on hyvin tärkeä elinkeino myös Varsinais-Suomessa ja sen menestykselle on alueella luontaiset edellytykset, joiden realisoitumista on edistettävä tässä poikkeuksellisessa tilanteessa. Tilannetta hankaloittaa yleisesti epävarmat tulevaisuuden näkymät: niin moni asia riippuu siitä mitä maailmalla tapahtuu.

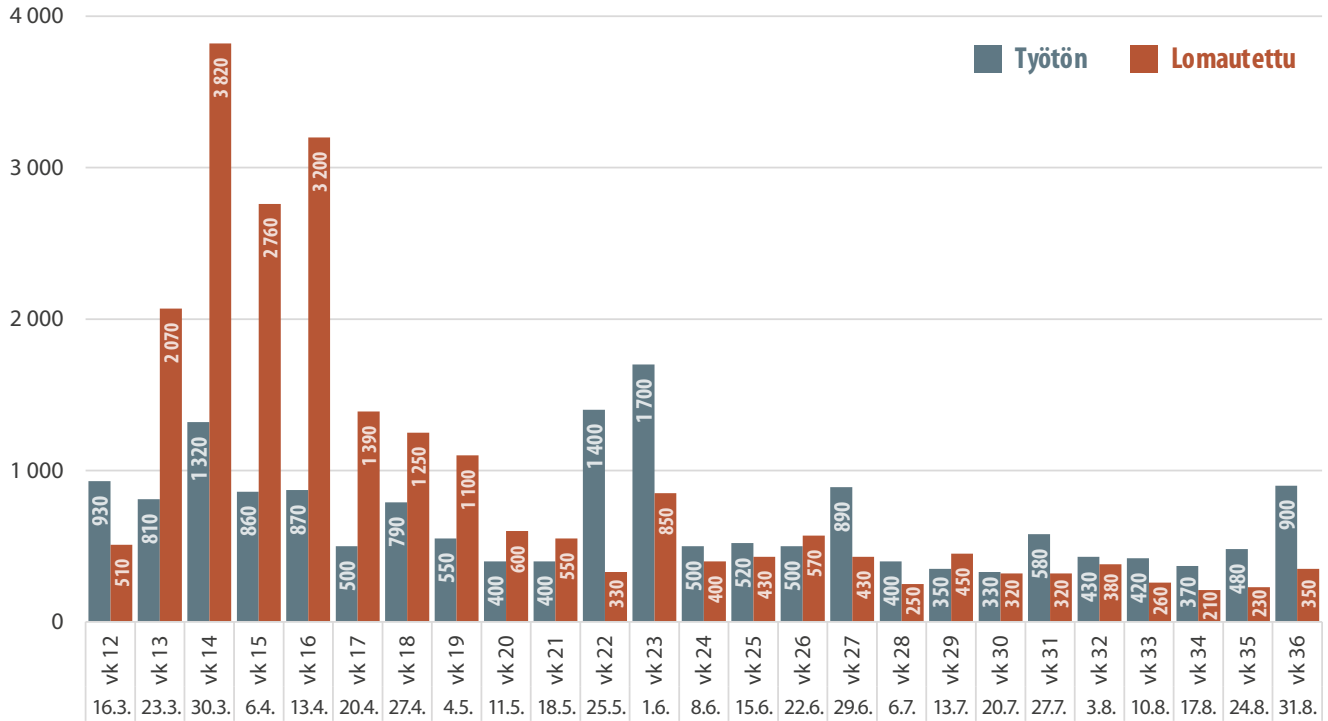
Varsinais-Suomen väestökehityksen isossa kuvassa koronakriisin vaikutukset eivät toistaiseksi näy merkittävästi suuntaan tai toiseen. Tarkempaa tilannekuvatietoa Varsinais-Suomen kehityksestä löytyy Lounaistiedon tilastopalvelusta: lounaistieto.fi/tilastot sekä Poretieto-palveista: poretieto.fi.

Työttömien työnhakijoiden ja lomauttujen määrä viikoittain Varsinais-Suomessa



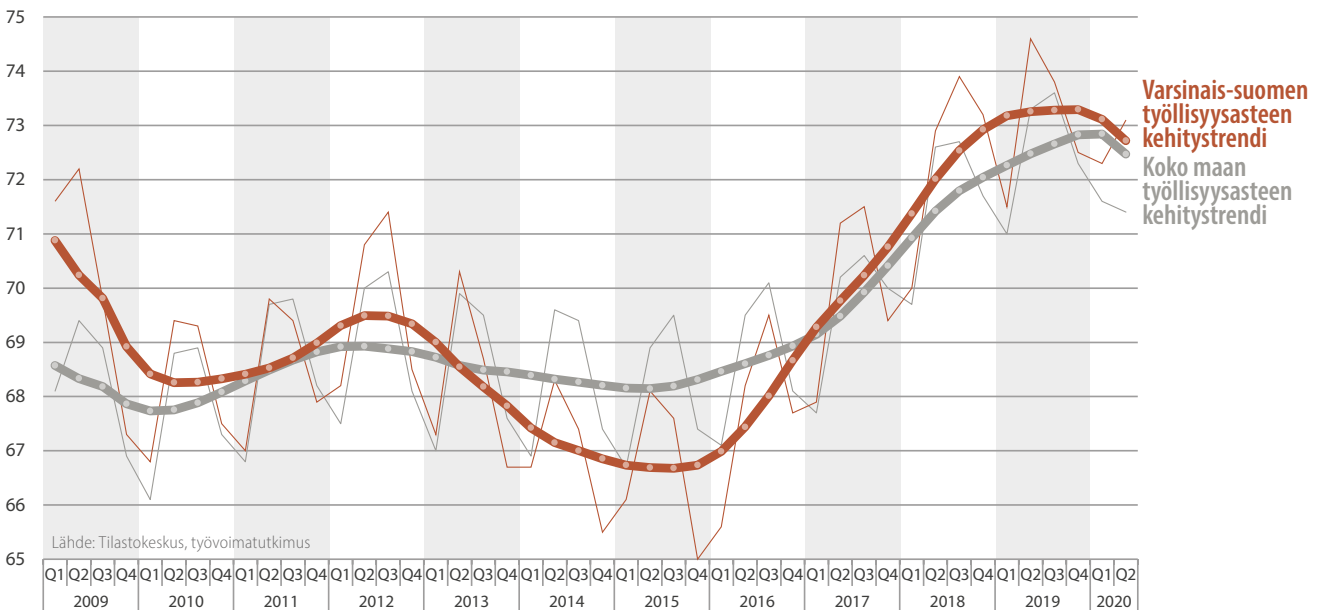
Lähde: Varsinais-Suomen ELY-keskus. Tiedot eivät ole vertailukelpoisia tilastolukuja, vaan TE-toimiston prosessitietoja.

Alkaneet työttömyydet ja lomautukset viikoittain Varsinais-Suomessa

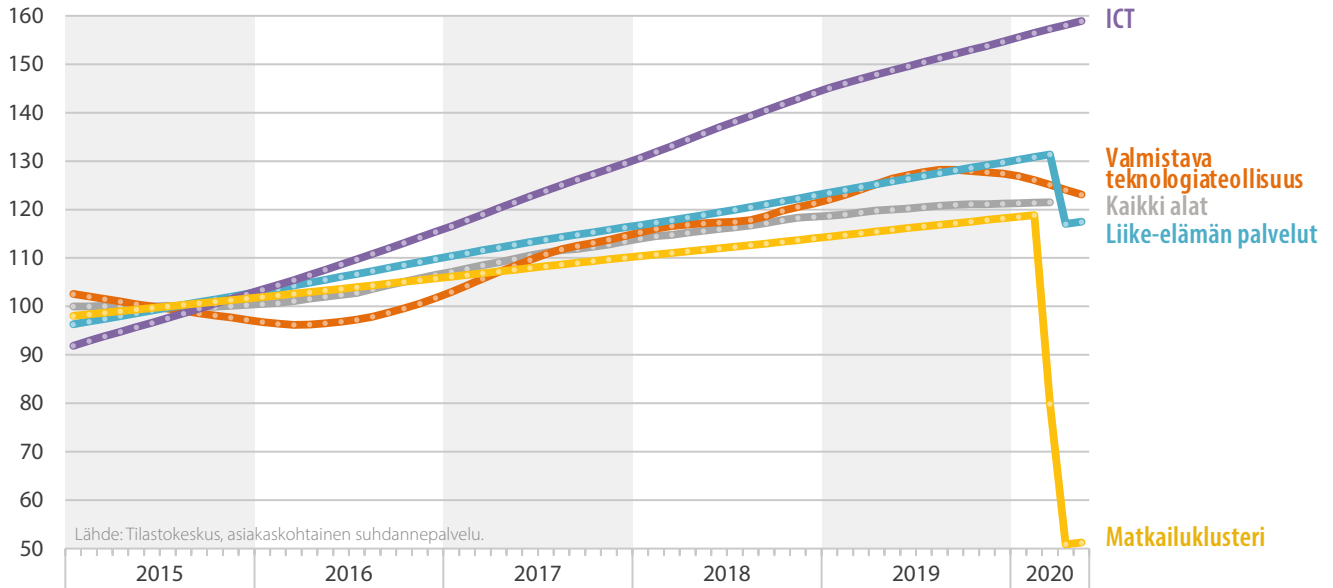


Lähde: Varsinais-Suomen ELY-keskus. Tiedot eivät ole vertailukelpoisia tilastolukuja, vaan TE-toimiston prosessitietoja.

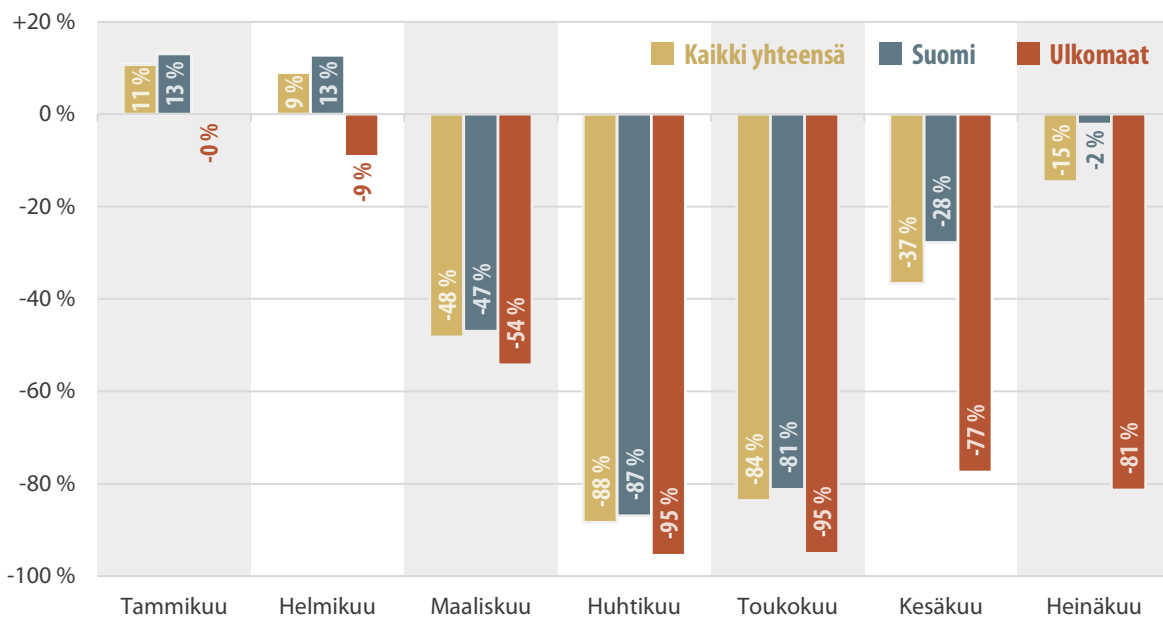
Työllisyyssasteen kehitys (% 15–64-vuotiaat)



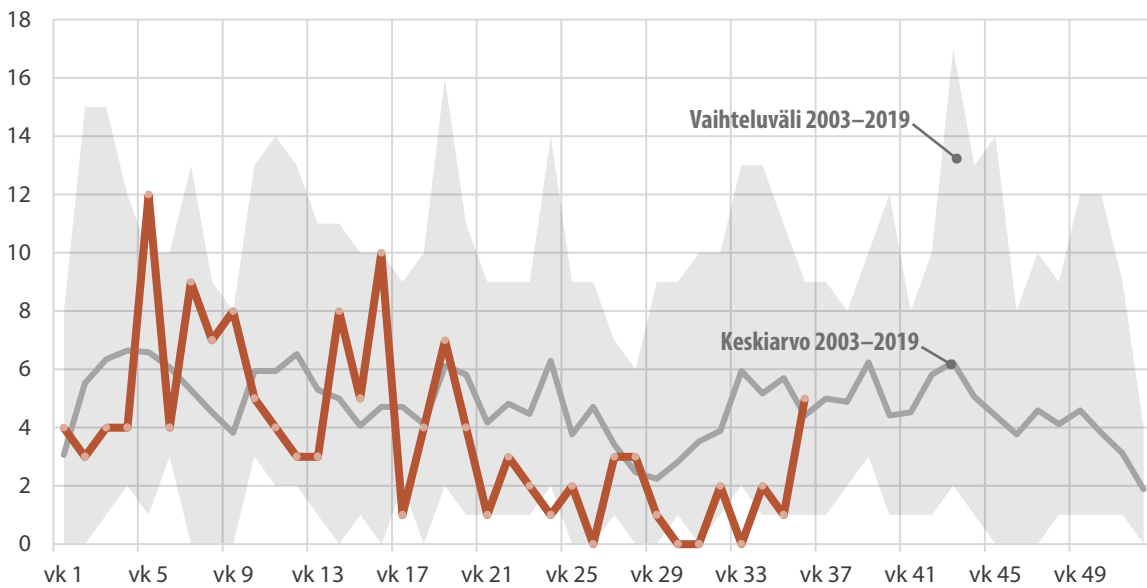
Varsinais-Suomen yritysten liikevaihdon kehitys (trendisarja, 2015=100)



Yöpyemisten määrän vuosimuutos Varsinais-Suomen majoitusliikkeissä vuonna 2020 (%)



Konkurssien määrän kehitys Varsinais-Suomessa viikoittain vuonna 2020 (yritysten lkm)



Yritysten toimintaympäristö

Älykkään erikoistumisen kärkitoimialat

Varsinais-Suomen maakuntaohjelmassa 2018-2021 on määritetty Varsinais-Suomelle kolme älykkään erikoistumisen painopistettä: **sininen kasvu ja teollisuuden modernisaatio, innovatiiviset ruokaketjut sekä lääke- ja terveysteknologia**. Kaikki kolme painopistettä toteuttavat omasta näkökulmastaan myös maakuntaohjelman horisontaalisia teemoja ja vastaavat niiden taustalla oleviin haasteisiin ja ilmiöihin. Näistä merkittävimpiä ovat **ilmastonmuutoksen vastainen työ** ja digitalisaatio. Ilmaston muuttumisella voi olla merkittäviä vaikutuksia maankäyttöön, maa- ja metsätalouteen sekä vesistöihin, ja tätä kautta muun muassa ruoantuotantoon. Älykkääseen erikoistumiseen liittyvän innovaatiotyön tuleekin edistää ekologisia vaihtoehtoja läpi tuotteiden ja palvelujen elinkaaren alkutuotannosta kulutukseen ja kierrätettävyyteen saakka.

Toinen läpileikkaava teema on teknologian nopea kehitys ja **digitalisaatio**. Kompleksiset, älykkäät ja jopa autonomiset digitaaliset järjestelmät voivat kiihdyttää talouden kasvua seuraaviksi vuosikymmeniksi. Varsinais-Suomessa käynnistynyt teollisuuden uusnousu perustuu korkean teknologian suomiin mahdollisuuksiin ja osaamiseen. Kehityksen kärjessä pysyminen edellyttää investointeja niin osaamiseen kuin erilaiseen tuotekehitykseenkin, sekä katseiden suuntaamista rohkeasti muille alueille niin kansallisesti, Euroopassa kuin globaalistikin.

Sininen kasvu ja teollisuuden modernisaatio

Varsinais-Suomen sinisen kasvun kärjet ovat teknologia- ja erityisesti meriteollisuus sekä sininen biotalous. Sinisen kasvun veturina toimii meriteollisuus (laivanrakennus) laajasti verkottuneen alihankinta-, suunnittelutoimisto- ja koulutusverkoston tuella. Turussa toimii neljä alalle kouluttavaa korkeakoulua ja yliopistoa. Valmistavalla teollisuudella laajemminkin on keskeinen asema maakunnan menestymisessä.

Sinisen biotalouden käsite kohdistaa huomion vesiin ja vesiensuojeluun liittyviin elinkeinoihin. Varsinais-Suomessa olosuhteet sinisen biotalouden murroksen edistämiseksi ovat otolliset. Meriluonnon ja merellisten luonnonvarojen lisäksi maakunnasta löytyy osaamista ja perinteitä sinisten luonnonvarojen hyödyntämiseen sekä merensuojelun edistämiseen. Varsinais-Suomessa on jo nyt paljon osaamista siniseen biotalouteen liittyen. Maakunnan on tärkeää vahvistaa asemaansa kansainvälisesti ja olla aktiivisesti tarjoamassa ratkaisuja kestävän kehityksen haasteisiin myös globaaleilla markkinoilla.

Yksi sinisen kasvun osa-alueista on matkailu. Matkailu on ollut yksi maailman nopeimmin kasvavista toimialoista, mutta se on ollut myös yksi koronapandemian negatiiviset vaikutukset voimakkaimmin kohdanneista toimialoista.

Innovatiiviset ruokaketjut

Ruokaketjun toimintatapojen kehittäminen on merkittävässä roolissa ilmastotavoitteiden toteuttamisessa. Ilmastokriisi ja biodiversiteetin heikkeneminen vaativat massiivisia toimia globaalin ruokajärjestelmän uudistamiseksi. Yhdeksi ratkaisun keskeisistä avaimista on tunnistettu paikallisuus. Lähellä kuluttajaa tuotetulla ruualla ja sen ketterällä jakelulla tulee olemaan merkittävä rooli tulevaisuuden ruokajärjestelmässä. Siksi uuden innovatiivisen ruokajärjestelmän ja -ketjujen kehittäminen kannattaa toteuttaa juuri maakuntalähtöisesti.

Suomen ruoka-aittana toimiminen pohjautuu siihen, että maakunnasta löytyy maan johtavia ruoantuottajia- ja jalostajia. Vahva asema alkutuotannossa ja jalostuksessa yhdistettynä alueen korkeakoulujen osaamiseen on katsottu tulevaisuuden kannalta välttämättömäksi mahdollisuudeksi alueen kehittämisessä.

Varsinaissuomalainen ruoka linkittyy sekä siniseen että vihreään biotalouteen. Sininen biotalous kattaa niin vesiviljelyn, vesi- ja kalatalouden kuin suljetun kierron systeemillä tuotetun resurssitehokkaan ruuan. Vihreään biotalouteen kuuluvat pelloilta ja metsistä saadut ja maakunnassa kasvavat ruokajärjestelmän raaka-aineet ja niistä valmistetut tuotteet. Suuri osa Suomen leipäviljoista, öljykasveista, valkuaiskasveista ja perunasta viljellään Varsinais-Suomessa. Maakunta on myös merkittävä sianlihan- ja kananmunantuottaja. Suuri osa Suomen meri- ja sisävesikalastajista toimii Varsinais-Suomen alueella.

Lääke- ja terveysteknologia

Varsinais-Suomi ja Turun seutu on Suomen vahvin lääketutkimuksen, terveysteknologian ja laajemmin biotieteiden eli Life Science -alan keskittymä, jossa pitkäjänteinen huippututkimus yhdistyy monipuoliseen yritystoimintaan sekä kaupallistamis- ja kansainvälistymisosaamiseen. Vahvan yrityskannan ja huippuyritysten lisäksi bio- ja lääketieteet ovat Turun yliopiston tunnistamia tutkimuksen kärkiä ja yritysten ja tutkimusyksiköiden saumaton yhteistyö luo vahvat edellytykset uusille innovaatioille ja niiden kaupallistamiselle.

Suomen lääkeviennistä yli 75 % ja diagnostiikkavien- nistä noin 50 % tulee Turun alueen yrityksistä. Alueen huippu-osaamista kuvaa hyvin se, että 21:stä Suomessa kehitetystä markkinoille tulleesta lääkkeestä 20 on kehitetty Turussa toimivissa lääkekehitysyrityksissä.

Varsinais-Suomen lääke- ja terveysteknologiayhteistyön kärjet ovat lääkekehitys ja diagnostiikka, terveysteknologia sekä yritys-, testi- ja tukipalvelujen tuottaminen.

Covid19 -pandemian aiheuttama häiriötilanne sekä tilannekuvan pohjalta toimialakohtaisia nostoja ja kehittämistarpeita

Sininen kasvu ja teollisuuden modernisaatio

Teknologia-teollisuus

Pandemia rajoituksineen vaikeutti merkittävästi meri- ja autoteollisuutta, veturiyritysten hiipuneen ja lykkääntyneen tilauskannan myötä laajan verkoston yritykset ovat kohdanneet vaikeuksia ja joutuneet lomauttamaan työvoimaa ja lykkäämään tulevaisuuteen kehittämis- ja investointihankkeita. Meriteollisuusklusterin verkostoveturi Meyerin Turun telakan epävarma tilanne jatkuu. Yhtiö ilmoitti keväällä aloittavansa yt-neuvottelut 450 henkilön irtisanomiseksi. Yt-neuvottelujen ensimmäinen vaihe on ohitse ja tuotantoaikatauluista johtuen neuvottelut jatkuvat edelleen päättyen loppuvuoden aikana. Telakka on informoinut koronakriisin muuttaneen risiteilymarkkinoita ja laivanrakennusteollisuutta dramaattisesti ja jo tilattujen laivojen aikatauluja on jouduttu siirtämään eteenpäin. Haastava tilanne heijastuu epävarmuutena koko laajaan meriteollisuusyritysten toimittajaverkostoon. Tiedot autoteollisuudesta ovat jo positiivisempia. Uudenkaupungin autotehtaan kevään tuotannon keskeytykset ovat ohitse ja lomautuksia on päättynyt. Samoin Salon akkutehtaan lomautukset ovat ohitse ja kasvunäkymät positiiviset. Teknologia-teollisuuden tilanteen arvioidaan konkretisoituvan syksyllä, pääsääntöisesti tilauskannat ovat laskussa ja loppuvuodesta odotetaan haastavaa. ICT-sektorin tilanne on parempi pandemian korostaessa laajasti digiratkaisuihin siirtymistä ja edelleen ilmenee mm. pulaa osaavista työntekijöistä.

Ala koostuu vahvaa kasvua ja vientiä hakevista pk-yrityksistä, joiden kilpailukykyä vahvistavia investointi- ja kehittämishankkeita pitäisi tukea, kilpailukykyyn säilyttäminen ja parantaminen edellyttää pandemiasta huolimatta rohkeutta käynnistää hankkeita nyt. ELY-keskuksen keräämän hankeaihiolistan mukaan alan yrityksissä on suunnitteilla hankkeita, joiden aikataulu voitaisiin julkisella rahoituksella aikaistaa. Toimintaedellytysten turvaamiseksi on myös huomio kohdistettava verkoston osaavan työvoiman varmistamiseen esim. yhteishankintakoulutuksen työkaluin. Kulkuneuvoteollisuus ja koko teknologia-teollisuus vastaavat pääosasta alueella toimivan teollisuuden tuotantoa, vientiä ja työllisyyttä. Teknologiaakampus Turku luo Turkuun vahvaa ja laaja-alaista tekniikan osaamiskeskittymää, joka edistää Lounais-Suomen kilpailukykyä sekä alueen yritysten kehittymistä

pitkällä aikavälillä. Sinisen kasvun sekä meriteollisuuden verkostoyritysten toimintaedellytyksiä parannetaan mm. Blue Industry Park –hankkeella.

Matkailu

Pandemia pitkälti pysäytti matkailun sekä tapahtumatuotantoalan juuri ennen sesonkia, eikä kesällä elpynyt kotimaanmatkailu riitä kompensoimaan ulkomaisten matkailijoiden puuttumista. Tapahtumien järjestämistä vaikeuttavat edelleen jatkuvat rajoitukset. Yritysten tulevaisuuden kuva on sumuinen ja pelot koronapandemian toisesta aallosta entisestään hankaloittavat tulevaisuuden suunnittelua.

Varsinais-Suomessa käynnistettiin keväällä lähes samanaikaisesti covid19 -pandemian puhjettua matkailuelinkeinon kehittämistä koskeva tiekarttatyö kehittäjäverkoston kanssa. Työnimellä ”Yhdessä kestävä kasvua 2.0” kulkevan prosessin tavoitteena on vastata strategiatasolla niihin haasteisiin, joita maakunnan matkailutoimijat kohtaavat mm. kestävän matkailun, digitaalisen kaupan ja markkinoinnin sekä hajautuneen ekosysteemin myötä. Maakunnassa tehdään vahvaa kehittämistyötä eri tahoilla ja tasoilla mutta yhteinen strateginen toimintamalli on puuttunut. Tiekarttatyö pyrkii osaltaan löytämään vastauksia myös covid19 -pandemian aiheuttamiin haasteisiin. Otsikkotasolla kolme kehittämissuunnitelmaa ovat 1) kasvun esteiden ja haasteiden ratkaiseminen, 2) tiedolla johtaminen ekosysteemin keskiöön sekä 3) turvallisuusratkaisujen kehittäminen ja luottamuksen vahvistaminen.

Kalatalous

Saaristomeren kalakannan tehokkaaseen hoitoon ja kalavalmisteiden tuotekehitykseen, kotimaisen kulutuksen lisäämiseen ja viennin markkinointiin tulee panostaa. Tämä edellyttää monialaista yhteistyötä niin tuottajien, kuin yritysten ja tutkimuslaitosten kanssa. Maa- ja metsätalousministeriö on arvioinut, että mikäli suomalaiset alkavat noudattamaan kalan syöntisuositusta (2-3 kertaa viikossa), niin se lisää Suomessa kalankulutusta 50 Mkg vuodessa eli kalanjalostustoimialalle on luvassa voimakasta kasvua.

Kiertotalous saaristomeren tilan kohentajana

Kiertotalous synnyttää uutta liiketoimintaa sivuvirroista ja jätteistä. Lopputuotteet liittyvät laajasti esim. rakennusmateriaalien, metallien, muovin, tekstiilien uusiokäyttöön. Mm. tekstiilien uusiokäytön osalta tavoitteena on perustaa poistotekstiilien jalostuslaitos Turun Topinpuistoon. Turun seudulla Smart Chemistry Park toimii hyvänä innovaatioalustana ja verkostona alan startupeille sekä laajemmin pk-yrityksille, jotka tuovat uusia ratkaisuja bio- ja kiertotalouteen. Yrityspuiston kautta yritykset pääsevät osaksi laajaa julkisen

sektorin, yliopistojen ja yritysten yhteistyöverkostoa. Mahdollisuuksia on myös mm. maatalouden sivuvirtojen/biomas-
san hyödyntämisessä sisältäen suljetun kierron eri tuotan-
noissa. Maakunnassa on potentiaalia energiainvestointeihin
(isot ja hajautetut biokaasulaitokset ml. bioliikennekaasu,
bioetanolin valmistus jne.) lisäksi kotimaisten raaka-aineiden
käyttöä. Salon seudulle on muodostunut merkittävä kiertoli-
ketoiminnan keskus, jossa tällä hetkellä mm. hyödynnetään
teollisuuden hiilidioksidipäästöjä synteettisten biokaasujen
valmistuksessa (biometaani). Tavoitteeksi on myös asetettu
bioetanolin valmistuksen käynnistäminen. Kiertotalouden
painoarvoa osoittaa myös, että maakuntaan toivotaan laadit-
tavaksi biokaasun toimintaohjelma.

Kiertotalous linkittyy myös Saaristomeren suojeluun ja me-
ren tilan parantamiseen. Yhtenä tavoitteena on käynnistää
hanke, jonka tavoitteena on perustaa vähintään 500 000 –
600 000 tonnia biomassaa käsittelevä laitos tai laitoksia, jon-
ka syötteinä ovat eläinten lanta, kesannoilta, suoja-alueilta ja
suojavaivohyökkäiltä jne. kerättävä peltobiomassa ja merestä
korjattava järviruoko. Laitoksen tuotteita ovat biokaasu,
typpi- ja fosforilannoitteet ja mahdollisesti biohiili.

Innovatiiviset ruokaketjut

Varsinais-Suomen maataloustuotanto on valtakunnallisesti
katsoen poikkeuksellisen monimuotoista. Maakunta tuot-
taa merkittävän osan monista kotimaisista elintarvikkeista,
kuten kananmunista, leipäviljasta, sian-, siipikarjan ja lam-
panlihasta sekä kotimaisista kasviksista puutarhatuotantoa
unohtamatta. Maakunnan tuotantokyky on valtakunnallinen
huoltovarmuustekijä. Monet maakunnassa tuotettavat
elintarvikkeet ovat tuoretuotteita, joten covid19 -pande-
mian aiheuttama markkinahäiriö on väistämättä koskettanut
tuotantoa monin tavoin, äkillisesti ja yllättävistäkin suunnista.
Juuresten ja vihannesten sopimustuotantoa kouluihin ja
ravintoloille kohtasi lähes täydellinen myynnin pysähtyminen
ja talven yli varastoituja tuotteita jouduttiin hävittämään.
Myyntin merkittävää laskua on ollut esimerkiksi ravintola-
myyntiin erikoistuneilla lihantuottajilla. Pienen mittakaavan
tuotteiden kuten hunajan, juustojen tai vastaavien ns. arte-
saanielintarvikkeiden myynti messu- ja markkinatapahtu-
mien yhteydessä loppui täysin. Markkinoiden hiljentymisen
rinnalla työvoimapula sekä raaka-aineiden ja tarvikkeiden
saatavuusongelmat ovat aiheuttaneet vaikeuksia normaali-
oloissa hyvin kannattaville yrityksille. Tuotantoa on jouduttu
sopeuttamaan nopeasti, erityisesti kausityövoimaan perus-
tuvassa avomaan puutarhataloudessa jo kevättöiden aikaan,

eikä kriisitukijärjestelmistä ole näihin ongelmiin useinkaan
löytnyt soveltuva tai määrällisesti merkittävää apua.

Merkittävä investointitarve korostuu ketjun joka portaalla
alkutuotannosta huipputuotteita kansainvälisille markkinoil-
le jalostaviin yrityksiin. Panostuksia tulee kohdistaa myös
uusien jalosteiden kehitysohjelmaan ja kaupallistamiseen sekä
koti- että vientimarkkinoille. Tarpeita on myös tuotantoket-
jua koskevan infran parantamiseen elintarviketuotannon
kilpailukyvyyn parantamiseksi (alempiasteinen tieverkosto,
peltoteliitymät, tilusjärjestelyt, vesitalousjärjestelmät sekä
tietoliikenneyhteyksien parantaminen ja verkkoinvestoinnit).
Kausityövoiman saatavuuden ongelmien ratkaiseminen ja
varautuminen mahdollisiin työvoiman liikkuvuuden rajoituk-
siin koetaan myös tärkeäksi. Lisäksi keskeistä on Suomessa
olevien työntekijöiden osaamisen vahvistaminen ja työmah-
dollisuuksien lisääminen maa- ja metsätalouden töissä ja
eri alojen yhteistyön kehittäminen kausityön työntekijöiden
hankinnassa ja työllistämässä. Edelliseen liittyy myös
työmarkkinoiden toimintaa tukeva koulutuksen vahvistami-
nen ja koulutuksen joustavuuden järjestäminen sekä uudet
ammattillisen koulutuksen mallit.

Lääke- ja terveysteknologia

Pandemian vaikutuksessa bio- ja lääkeklusterin toimintaan
on eroavaisuuksia verrattuna muihin kärkialoihin. Lääke- ja
bioteknologiassa toiminta on lähtökohtaisesti kansainvälis-
tä ja pandemian vaikutuksesta osa yrityksistä on nopeasti
tuonut markkinoille uusia tuotteita. Pandemia on kiihdyttänyt
erityisesti diagnostiikkasektorin kysyntää ja myös lääkeke-
hitysalalla on suurten asiakkaiden lisääntyneestä ulkoista-
misesta hyötynyt yrityksiä. Pandemia on myös korostanut
alan globaalia potentiaalia tulevaisuudessa mahdollisissa
uusissa pandemiatilanteissa.

Alan yritykset ovat onnistuneet sekä lääke- että diagnos-
tiikkasektoreilla. Alan yrityshautomon tuella syntyy uutta
nopeasti kansainvälistyvää liiketoimintaa. Hankeaihiolistan
perusteella suunnitteilla on "normaalin" t&k:n ohella tuotan-
non kehittämisen ja laajentamishankkeita. Panostamalla näihin
saataisiin yhä laajemmin käyttöön Turun korkeakouluissa
ja niiden ympäristössä kehittyvää kapasiteettia - osaa-
mista ja osaajia. Lähiajan tuotantotason nostoon ja uuteen
liiketoimintaan liittyy myös työllisyys- ja resilienssiasi-
pekti. Tuleva kansainvälinen markkinakehitys edellyttää yrityksiltä
huomattavaa osaamis- ja aktiviteettitasoa nostoa alan eri-
tyisvaatimuksissa. Pitkällä tähtäimellä lääke- ja terveystek-
nologian kasvuun vaikuttaa alkuvaiheen rahoitusmarkkina,

tällä hetkellä olisi tärkeää panostaa myös alan alkuvaiheen riskirahoituksen lisäämiseen. Alan hankkeiden tukeminen olisi perusteltua huomioiden vahva kansainvälistymisaspekti sekä vähäpäästöisyys/hiilineutraalius. Health Turku-klusteri rakentaa alueelle ekosysteemiä, joka tarjoaa monipuolisia palveluja ja tukea startupeille, paikallisille yrityksille sekä kansainvälisiin yhteistyömalleihin. Varsinais-Suomi olisi luonteva ja vahva toimija uusien yhteistyöalustojen (kuten kansallinen Lääkekehityskeskus ja terveysalan European Digital Innovation Hub, EDIH) sijaintipaikaksi.

Muut toimialat

Edellä kuvattujen maakunnan älykkään erikoistumisen kärkialojen lisäksi Covid19 –pandemia aiheutti häiriötilanteen muillekin toimialoille, esim. kauppa- ja palvelualoille sekä majoitus- ja ravintolasektorille. Rajoitteiden purkamisen myötä tilanne on helpottunut mutta tulevaisuusnäköymä on sumea ja pandemian on arvioitu aiheuttavan näillä aloilla kuluttajatottumuksissa isoja muutoksia esim. verkkokaupan kasvun myötä. Yksinyrittäjä- ja mikroyrityspainotteisessa toiminnassa korostuvat vahvasti prosessien kehittämiseen ja uudistamiseen liittyvät toiminnot, joita esim. ELY-keskuksen kehittämiskonsultoinnilla tuetaan. Aikataulullisesti hieman myöhemmin myös esim. rakennussektorilla odotetaan tilanteen vaikeutuvan, mikäli asunto- ja liikerakentaminen hiljenee epävarmassa tilanteessa.

Pandemiatilanteessa ulkomaisen työvoiman käyttöön liittyvät seikat korostuvat. Maa- ja puutarhatalouden kausityön osalta matkustusrajoitukset vaikuttivat merkittävästi alan yrittäjien ulkomaisen työvoimansaantiin. Työhallinnon ja alan toimijoiden yhteistyöllä sekä matkustusrajoitusten lieventämisellä onnistuttiin kuitenkin korjaamaan uhanut tuotannon alasajo. Meyerin telakan tuotannon muutosten vaikutus ei näy suoraan eikä heti ulkomaalaisten työttömyytenä. Alihankintaketjun ulkomaalaiset työntekijät saattavat palata kotimaihinsa tilausten ajoittuessa pidemmälle ajanjaksolle ja matkustusrajoitusten vuoksi pendelöinti ei ole mahdollista.

Toimenpiteitä skenaariotyön ja poikkeusrahoitushavaintojen perusteella

Covid19 -pandemian jälkeisiä tulevaisuusskenaarioita rakennetaan laaja-alaisessa toimintaryhmässä (Varsinais-Suomi kasvuun post-Covid), joka ylläpitää tilannekuvaa Varsinais-Suomen yritysten tilanteesta ja luotaa tulevaisuuden skenaariomalleja yhdessä yritysten kanssa. Syntyvillä skenaarioilla luodaan perustaa yritysten liiketoimintaympä-

ristön kehitystyölle. Skenaariotyötä tehdään Turun yliopiston Tulevaisuuden tutkimuslaitoksen avustuksella viidellä osa-alueella: 1) palveluliiketoiminta ja kuluttajamarkkinat, 2) teollisuus, rakentaminen ja ICT, 3) logistiikka, 4) rahoitus ja 5) kansainvälisyys ja vienti. Työn tuloksena on syntynyt neljä yleistä skenaariota: ”nopea elpyminen ja uutta kasvua”, ”hitaan palautumisen aika”, ”pysyvää epävakautta” ja ”taantumaa ja elpymistä”. Kts. <https://varsinaissuomikasvuunpost-covid.fi/>

Yrityksille skenaariotyön yhteydessä suoritettun kyselyn perusteella osaamistarpeista tärkeimmiksi nousivat kansainvälisyys ja vienti, digitaaliset palvelut sekä monialaisuus ja soveltamiskyky. Viiden osa-alueen yhteisiä jatkossa tehokkaiksi koettuja toimenpiteitä listattiin olevan mm. uusien innovaatioiden kehittäminen ja yhteistyö korkeakoulujen kanssa, uudenlaisten liiketoimintamallien löytäminen, digitaalisten palvelujen, tuotteiden ja alustojen kehittäminen, kestävä kehityksen toimintamallien omaksuminen, omien tuotteiden ja myyntiverkostojen vahvistaminen sekä asiakasyhteydenpidon uudet ratkaisut sekä kansainvälisen kilpailukyvyn ylläpitäminen. Avainasioita koettiin olevan myös mm. nopea uudistumis- ja reagointikyky, ketteryys, osaamisen kehittäminen ja innovaatioekosysteemien kehittäminen.

ELY-keskuksen ja Business Finlandin poikkeusrahoitusta haettiin Varsinais-Suomeen aktiivisesti, tähän mennessä on rahoitettu noin 3 650 hanketta noin 112 M€:lla. Kehittämishankkeissa korostuvat uuden liiketoiminnan käynnistämiseen tähtäävä tuote- ja palvelukehitystyö sekä yritysten yhteistyöhön liittyvien uusien toimintakonseptien kehittäminen, digitaalisten ratkaisujen kehittäminen sekä omien prosessien tehostamisessa että omien tuotteiden ja palveluiden sisällöissä. Lisäksi vireillä osoittautui olevan investointisuunnitelmia, joita ei kuitenkaan ko. rahoituksella voitu tukea.

Keskeisimmät elvytysrahoitusta vaativat toimenpiteet yrityskehityksessä

Varsinais-Suomessa pk-yritysten selviytymisen tukemiseksi covid19 -pandemian aiheuttamasta markkinahäiriöstä ja uuden kasvun aikaansaamiseksi sekä kilpailukyvyyn kehittämiseksi on panostettava varsinkin seuraaviin toimenpiteisiin:

- 1) Uudistumista ja uutta kasvua ja kansainvälistymistä tukevien merkittävät työllisyysvaikutukset omaavien investointihankkeiden tukeminen
- 2) kansainvälistymisvalmiuksien ja kansainvälisen kilpailukyvyyn kehittäminen huomioiden mahdolliset pandemian aiheuttamat toimintatapojen muutosvaatimukset
- 3) t&k -työ ja uusien innovaatioiden kaupallistamisen tukeminen ja yhteistyö korkeakoulujen ja tutkimuslaitosten kanssa
- 4) digitalisaation hyödyntäminen toiminnan tehostamisessa sekä tuote- ja palvelukehityksessä sekä eri yritys- palveluja tarjoavien toimijoiden yhteistyö digikehittämisessä (strategia, tavoitteet, investointitarpeet) ja tämän pohjalta yritysten laaja-alainen tukeminen digikehityksessä
- 5) hiilineutraaliustavoitteen saavuttamista edesauttavat uudet kiertotalouden liiketoimintamallit. Alueen resilienssin kannalta on tärkeätä vahvistaa tällaisia aloja, joilla suhdannevaihtelut eivät yleensä ole jyrkkiä
- 6) uusien teknologioiden osaaminen lisääminen (virtuaalisuus, tekoäly, IoT-ratkaisut, modernit toimitusketjut jne.), osaavan työvoiman saatavuus ja vastaavuus yritysten tarpeisiin sekä yritysten olemassa olevan henkilöstön ml. lomautetut osaamisen ylläpito sekä laaja-alastaminen ja syventäminen
- 7) julkisten hankintojen hyödyntäminen alueen elinvoiman ja yrittäjyyden vahvistajina.
- 8) yrityspalveluja tarjoavien toimijoiden yhteistyön kehittäminen entistä tehokkaammaksi ja tuloksellisemmaksi ml. kuntien ja yrittäjien välisen yhteistyö kehittäminen;
- 9) pandemian pitkittyessä yrittäjien toimintakyvyn ja jaksamisen varmistaminen taloudellisten haasteiden voittamisessa

Maakunnassa on tarvetta myös valikoidusti panostaa yritysten toimintaedellytyksiä- ja ympäristöä kehittäviin infrahankkeisiin, esim. matkailun osalta saavutettavuuden parantaminen ja vetovoiman kohentaminen.

Elvyttävien toimenpiteiden vaatima lisärahoitus

Kasvua ja kansainvälistymistä tukevien kehittämis- ja investointihankkeiden tukemisen laajempi mahdollistaminen on nyt välttämätöntä Varsinais-Suomessa. Äärimmäisen niukoista rakennerahastovaroista johtuen ilman lisärahoitusta **Yrityksen Kehittämisyavustuksella** mahdollisuuksia ei ole, nyt pystytään tukemaan ainoastaan alle viisi vuotta toimineiden yritysten kansainvälistymistä ja sitä tukevaa tuotekehitystä enintään 50 000 €:n tuella/hanke. Investointien tukeminen on mahdollista ainoastaan Manner-Suomen maaseutuohjelman tuella maaseudulla. Poikkeusrahoitushakemusten joukossa oli investointihankkeita, joita ei voitu tätä kautta rahoittaa. Mikäli kalatalouden (pl. alkutuotanto) hankkeet siirtyvät vuonna 2021 rahoitettavaksi Yrityksen Kehittämisyavustuksen kautta tulee investointi- ja kehittämisrahoituksen riittävyys varmistaa jatkossa myös kalanjalostusyrittäjille.

Monipuolisen ruokaketjun kilpailukyvyyn kannalta keskeistä on myös jatkossa lisätä sekä alkutuottajien että jalostajien investointi- ja kehittämisrahoitusta. Merkittävien **maatalousinvestointien** tukemiseen käytettävissä olevat määrärahat eivät riitä vastaamaan investoivien tilojen hakemaa ja tarvitsemää määrää. Tilakoon kasvun ja tuotantosuuntaakohtaisen keskittymisen tuloksena hankekoko on vahvassa kasvussa. **Maaseudun yritys- ja hanketukirahoituksessa** Varsinais-Suomen kuluva ohjelmakauden myöntövaltuuksien sidonta-aste on maan korkein ja rahoitusta ei riitä kaikkiin tukikelpoisiin hankkeisiin. Elvyttävää lisärahoitusta tarvitaan nopeasti siis myös vahvasti Maa- ja metsätalousministeriön hallinnonalalla.

Alueella suunnitteilla olevat merkittävät kiertotalouden uutta innovatiivista kasvuliiketoimintaa synnyttävät sekä pilot- että tuotantoyksiköt ovat kokoluokaltaan isoja ja useimmiten vaativat toteutuakseen julkista erityisrahoitusta. "Normaalit" yritystuki-instrumentit eivät aina sovellu hankkeiden rahoitukseen ja näihin käytettävissä olevat myöntövaltuudet eivät ole riittävät. Kiertotalouden investointi- ja kehittämisrahoitusta olisi syytä jatkaa ja lisätä merkittävästi käytettävissä olevaa määrärahaa. Julkisella erityisrahoituksella on usein jopa ratkaiseva merkitys alan hankkeiden käynnistymisessä. Tarvetta on myös erityyppisten aivan uusia kiertotalousideoita selvittävien hankkeiden tukemiseen.

Yritystukirahoituksen lisäksi myös **kansallisella kehittämisrahoituksella** on merkittävä rooli uusien, nopeiden ja elvyttävien toimenpiteiden liikkeelle saamisessa. Nopeasti liikkeelle lähtevien hankkeiden rahoituksen maakunnittaisessa jaossa on huomioitava nykyisen EU-ohjelmakauden rahoituksen voimakas painottuminen Itä- ja Pohjois-Suomeen. Tätä tulee kompensoida kansallisen rahoituksen suuntaamisessa.

Osaaminen ja koulutus

Maakunnan koulutusjärjestelmän keskeiset haasteet koronaviruksen aiheuttaman tilanteen takia liittyvät nuorten aseman turvaamiseen sekä opiskeluvaiheessa että työelämään siirtymisen yhteydessä, korkeakoulu- ja II asteen ammatillisen koulutuksen työelämäyhteistyöhön, korkeakoulujen tutkimus – ja kehitysyhteistyöhön elinkeinoelämän kanssa sekä osin valtakunnallisen koulutuspolitiikan sykleihin.

Etäopiskeluvaihe on tuonut esille oppilaiden eriarvoisen tilanteen tietotekniikan ja tietoliikenneyhteyksien suhteen erityisesti maahanmuuttajataustaisten ja erityistä tukea tarvitsevien nuorten osalta. Kulunut kevät merkitsi monelle oppilaalle erityisesti perusasteella ja ammatillisen opetuksen puolella ajanjaksoa, joka tulisi kuroa umpeen opintojen jatkuessa normaalina lähiopetuksena. Etäopetuksen mutta myös -ohjauksen haasteet ovat olleet ilmeisiä erityisesti vanhemmille opettajille, jotka eivät ole käyttäneet aikaisemmin digitaalisia oppimisalustoja. Oppilaitosten yhteistyö elinkeinoelämän kanssa niin tutkimuksen, kehityksen kuin esimerkiksi oppilaiden työharjoittelun osalta ovat lyhyessä ajassa vaikeutuneet merkittävästi ja uhkaa heikentää osaamisen tasoa kautta linjan. TKI-näkökulman vahvistaminen korkeakoulujen toiminnassa yhdessä esimerkiksi innovaatioekosysteemitöiminnan kanssa on ensiarvoisen tärkeää koulutuksen ja osaamisen tason varmistamiseksi.

Oppilaitosten henkilöstöihin liittyvät kysymykset ovat niin ikään nousseet vahvasti esille sekä käytännön osaamiseen että henkiseen jaksamiseen liittyen. Lisäksi vastaavat poikkeustilanteet eri muodoissa voivat toistua tulevaisuudessa ja niihin tulisikin varautua jo ennakkoon. Koulutusinnovaatioiden (esim. digipedagogiikka) kehittämiseen edellä mainittujen haasteiden voittamiseksi tulisi nyt myös panostaa voimakkaasti. Työ- ja elinkeinoministeriön rahoituksella tulee voida täydentää koronatilanteesta aiheutuneita opetuksen, kehityksen ja tutkimuksen kapeikkoja, joita OKM:n rahoitus ei täysimääräisesti kata. Oppilaitosten ja elinkeinoelämän yhteistyö on tällainen keskeinen osa-alue.

Oppilaitosten ja elinkeinoelämän yhteistyö on tällainen keskeinen osa-alue. Alustavat maakunnalliset toimenpidekokonaisuudet selviytymissuunnitelmaan ovat 1) **Nuorten opiskelun ja työllisyyden turvaaminen sekä syrjäytymisen ehkäisy** ja 2) **Koulutukseen, tutkimukseen, kehitykseen ja työelämäyhteistyöhön panostaminen**. Nämä jakautuvat oppilaitostason perusteella eri toimenpide-ehdotuksiin.

II asteen ammatilliseen koulutukseen liittyvät kehittämistarpeet:

- 1) Oppilaitoksissa tapahtuvan turvallisen opiskelun ja työpaikoilla toteutettavan oppimisen korvaavan toiminnan järjestäminen (resurssit opetushenkilöstön palkkoihin toteuttaa tätä myös varsinaisen työajan ulkopuolella) ja työpaikkaohjaajien lisäykset tukemaan yrityksissä tapahtuvaa työssäoppimista (ml. koulutussopimus- ja oppisopimuspaikkoihin liittyvät järjestelyt sekä mahdolliset uudet avaukset työ -ja työssäoppimispaikkojen välityksessä)
- 2) Käytännön opetuksessa keväällä syntyneiden kapeikkojen/vajeiden paikkaaminen (teoriaopetuksen kiintiöt täynnä) ja ohjauksen lisääntyneen tarpeen kattaminen (ml. opetuksesta eri syistä jälkeensä jääneiden tai siitä jopa ulosjääneiden huomiointi)
- 3) Maahanmuuttajien ja erityistä tukea tarvitsevien etäkoulutuksen kehittäminen (puutteelliset resurssit= puutteellinen digiloikka)

Ammattikorkeakoulujen ja yliopistojen toimintaan liittyvät kehittämistarpeet:

- 1) Koulutusinnovaatioiden kehittäminen – digipedagogiikka kärjessä
- 2) Ohjauksen ja opintopsykologipalvelujen kehittäminen
- 3) Elinkeinoelämän (erit. teollisuus) ja korkeakoulujen ja tutkimus, kehitys- ja työelämäyhteistyön turvaaminen (esim. niiden ongelmien ratkaisu, jotka vaikeuttavat harjoittelua, lopputöiden tekoa ja sitä kautta valmistumista sekä sijoittumista työelämään) sisältäen opiskelijoiden lisätuen harjoittelupaikkojen löytämiseksi
- 4) Opiskelupaikkojen määrään liittyvä epäjohtonmukainen syklisyys – instrumenttien lisääminen yrityksille korkeakoulu-yhteistyöhön (balanssin saavuttaminen)
- 5) Digivisiohankkeen etenemisen turvaaminen (äärimmäisen tärkeä pedagogisiin haasteisiin vastaamisessa)

Yhteiset kehittämistarpeet (ml. perusaste ja lukiot):

- 1) Tulevien vastaavien tilanteiden ennakointi (ml. koronan II aalto) ja varautuminen teknisesti turvallisuuskysymykset huomioiden
- 2) Opetushenkilökunnan ja muun henkilöstön osaamisen ja hyvinvoinnin varmistaminen (isot muutokset)
- 3) Tarpeet koulutusjärjestelmän rakenteellisille muutoksille koskien esim. tutkintojärjestelmää

Sosiaaliset vaikutukset – yksinäisyyttä torjuttava ja sosiaalisten kontaktien säilymistä tuettava

Sosiaalisilla vaikutuksilla tarkoitetaan sellaisia päätöksen, toimen tai ilmiön ihmiseen, yhteisöön tai yhteiskuntaan kohdistuvia vaikutuksia, jotka muuttavat ihmisten hyvinvointia, elinoloja, viihtyvyyttä tai hyvinvoinnin jakautumista. Koronapandemialla voidaan arvioida olevan merkittäviä (negatiivisia) sosiaalisia vaikutuksia maailmanlaajuisesti sen aiheuttamien lomautusten, työttömyyden, yksinäisyyden, eristyksen, palvelujen saatavuuden heikkenemisen, sekä pandemian arkeen tuomien paineiden vuoksi. Nämä näkyvät monilla lisääntyneenä mielialan laskuna ja epävarmuudesta johtuvana ahdistuksena, mikä puolestaan voi myöhemmissä vaiheissa vaikeuttaa niin paluuta arkeen ja koulutuksen pariin, kuin työllistymistä ja työssä jaksamista.

Kunnat ovat merkittävässä roolissa ihmisten hyvinvoinnin turvaamisessa. Niiden tehtävänä on muun muassa sosiaalisten ongelmien ehkäisy, sosiaalisen turvallisuuden ylläpitäminen sekä ihmisten omatoimisuuden tukeminen. Lisäksi ne vastaavat koulutukseen liittyvistä asioista ja päiväkodeista, sekä kulttuuri-, nuoriso- ja kirjastopalveluista. Koronapandemian aikana sosiaali- ja terveystieteillä muun muassa ennaltaehkäisevää ja kuntouttavaa työtä, mielenterveyspalveluja sekä pitkäaikaissairauksien hoitoa jouduttiin supistamaan. Lisäksi opetustoimi joutui suuriin sopeutumistoimenpiteisiin, kun lapset siirtyivät keväällä etäopetukseen, jonka on arvioitu lisäävän eriarvoistumista. Kulttuuri- ja kirjastopalvelut suljettiin joksikin aikaa tai siirrettiin internetiin. Terveystieteiden huollossa resursseja siirrettiin pandemian torjumiseen liittyviin tehtäviin.

Kuntien lisäksi kansalaisjärjestötoiminta on tärkeässä roolissa ihmisten hyvinvoinnin ylläpitäjänä. Turun kaupungin hyvinvointikertomuksessa 2018 kerrotaan, että Suomen sosiaali- ja terveys ry:n tilastojen mukaan Varsinais-Suomessa on yli 800 sosiaali- ja terveystieteiden järjestöä. Näiden lisäksi maakunnassa on tuhansia muita muun muassa harrastamista, virkistäytymistä ja koulutautumista tukevia yhdistyksiä. Kun näiden järjestöjen kautta toteutettavat ryhmä- ja vertaistoiminnot jäivät määrittelemättömälle tauolle keväällä 2020 koronapandemian alkaessa, jäi myös valtava määrä psykososiaalista ja sosiaalista tukea antamatta ja saamatta. Hyvinvoinnin kannalta välttämättömiä palveluja keskeytettiin kokonaan tai siirrettiin internetiin.

Varsinais-Suomessa muun muassa SPR Varsinais-Suomen piiri sekä Varsinais-Suomen Vammais- ja Pitkäaikaissairausjärjestöt VAPI ry kartoittivat keväällä 2020 jäsenyhdistystensä ja laajemmin järjestöjen tilannetta koronapandemian aiheuttamassa poikkeusoloissa. Suurimpina huolenaiheina esiin nousivat yhdistysten jäsenistön jaksaminen haastavassa tilanteessa, palvelujen saatavuus, syrjäytyminen ja

yhteiskunnan palautumiskykyyn liittyvät kokonaisuudet. Myös huolestuneisuus niin jäsenistön, yhdistysten kuin yhteiskunnankin taloudellisesta tilanteesta korostui yhdistysten vastauksissa. Järjestöjen tarjoaman lyhytterapeuttisen keskustelutuen asiakasmäärät nousivat korkeiksi ja yksinäistyminen nousi monen huolenaiheeksi.

Toimintaympäristömme sopeutumiskykyä tulee kehittää varautumalla tuleviin mahdollisiin kriisitilanteisiin poikkisektoraisesti julkisen, yksityisen ja kansalaissektorin kesken. Hyvät väestösuhteet ja aito tasavertaisuus yhteiskunnan toiminnoissa ovat olennaisia tekijöitä yhteiskunnan toimintakyvyn säilymiseksi myös kriisitilanteissa sekä niistä toipumisessa. Hyvien väestösuhteiden avulla luodaan luottamusta eri väestöryhmien välille ja valjastetaan yhteiskunnan monimuotoinen potentiaali kriisitilanteista selviytymiseen. Seuraavassa on tarkasteltu niitä ryhmiä, joiden arvioidaan olevan erityisen tuen tarpeessa. Vaikutuksia työikäisiin ja työllisyyteen käsitellään muualla tässä suunnitelmassa.

Lapset ja nuoret

Koronapandemia on muuttanut monilta osin useiden lasten ja nuorten normaalia arjen rytmitystä sekä totuttuja sosiaalisia kontakteja. Nuorille suunnattu Mieli ry:n ja SPR:n yhteistyössä koordinoiman Sekasin-chattiin tulleiden yhteydenottojen perusteella voidaan todeta, että nuorten itsetuhoiset ajatukset lisääntyivät kevään 2020 aikana. Lisäksi kevään etäkoulujakso edellytti vahvaa kodin tukea mihin kaikissa perheissä ei ollut valmiuksia tai mahdollisuuksia.

Nuorilla koronapoikkeustilanne on lisännyt mielenterveyden haasteita johtuen mm. opiskeluiden, työelämän että normaalin sosiaalisen muutoksista. Pitkittyessään haasteet saattavat vaikuttaa merkittävästi koko nuoren loppuelämään, joten mahdollisimman varhaisen riittävän tuen avulla voidaan ehkäistä tehokkaasti sekä yksilön kokemaa kärsimystä että yhteiskunnan taloudellisia menetyksiä.

Nuorten aikuisten kohdalla opintojen siirtyminen verkko- ja palvelujen piiriin ja itsenäisen työskentelyn suuri määrä on tuonut haasteita opintojen edistämisen suhteen. Tilanteen jatkuessa opintojen etenemättömyys vaikuttaa nuorten toimeentuloon sekä siirtää valmistumista. Koronatilanteessa myös opintoihin liittyvien harjoittelupaikkojen saaminen on ollut haastavaa.

Keskeiset toimenpiteet:

- **Psykososiaalinen tuki ja ohjattu ystävöiminta:** tarve on kasvanut olennaisesti. Ylläpitämällä ja kehittämällä nuorille suunnattuja palveluja, esim. chat-palveluita, nuorten kokoontumis- ja tukipaikkoja kuten nuorisotalot ja nuorten turvatalot, sekä luomalla vahvaa oppilaitos-yhteistyötä niin kodin, koulun kuin järjestöjenkin välillä pystytään tukemaan nuoria myös pandemian palautumisvaiheessa.
- **Mielenterveyspalvelut:** tulee kehittää niin, että myös varhaisen tuen piiriin on mahdollista päästä ilman lähetettä, jolloin kynnys hakea apua on mahdollisimman matala.
- **Vaikuttamis- ja kuulluksi tulemisen mahdollisuudet:** tulee lisätä ja ylläpitää.
- Kehitettävissä tukimuodoissa tulee huomioida nuorten hyvin erilaiset elämäntilanteet ja tukiverkostot. Toimintojen ja palvelujen tulee olla sektorirajat ylittävää, saavutettavaa sekä mahdollisimman pysyvää, ja niiden tulee olla ketterästi sovellettavissa, jotta niillä pystytään tarjoamaan riittävä yksilöllinen tuki.

Ikääntyneet

Poikkeustilanne on heikentänyt maakunnan yli 70-vuotiaiden psyykkistä, fyysistä ja sosiaalista toimintakykyä merkittävästi. Aiemmin täysin itsenäisesti tai pienellä tuella omassa kodissa asuneet ikääntyneet ovat joutuneet turvautumaan muiden ihmisten apuun ja tukeen arkipäiväisissäkin asioissa, kuten esimerkiksi kauppa- tai apteekkiasioinnissa.

Sekä kotona että palveluasumisessa asuvilla ikääntyneillä yksinäisyys ja sen mukanaan tuomat haasteet, kuten ahdistus, mielialaongelmat sekä toivottomuuden ja merkityksettömyyden tunteet ovat lisääntyneet merkittävästi. Esimerkiksi palveluasumisessa vierailukiellot estävät normaalin kanssakäymisen läheisten kanssa, ja karanteeniolosuhteissa kotona asuvat yli 70-vuotiaat ovat usein ilman kasvokkain tapahtuvia kontakteja. Oma koti on pahimmillaan muuttunut "vankilaksi" eikä mielekkään arjen toteuttaminen esimerkiksi harrastusten muodossa ole mahdollista.

Keskeiset toimenpiteet:

- **Digiosaaminen:** digisyrjäytymisen ehkäisyyn tulee kiinnittää erityistä huomiota. Digitaitojen haltuun ottamisesta kiinnostuneille iäkkäille tulee olla tarjolla yksilöllisesti räätälöitäviä, asiakkaan omia kiinnostuksen kohteita hyödyntäviä tukimuotoja.
- **Turvallinen virkistystoiminta:** pandemiatilanteesta huolimatta on kehitettävä keinoja, joiden avulla vanhusväestölle tarjotaan aktiivisesti toiminnan mahdollisuuksia myös kotiympäristön ulkopuolella. Tässä olennaisena vaikuttavana tekijänä ovat suojavälineiden saatavuus sekä opastus niiden käyttöön.
- **Toimintakyvyn ylläpito:** koronatilanteen edelleen jatkueissa toimintakyvyn alenemisen ehkäisyyn tulisi olla mahdollista etsiä ketterästi ja monipuolisesti erilaisia tukimuotoja.
- Tukea pitää olla tarjolla joustavasti ja mahdollisimman lyhyen palvelupolun päässä. Viranomaisten tuottaman tuen lisäksi tulee olla tarjolla poikkisektoraalisesti ja ammatillisesti koordinoitua yhdistysten tuottamaa tuki- ja virkistystoimintaa. Monipuolisilla, helposti muunneltavilla palveluilla ja toiminnoilla pystytään tarjoamaan tukea sekä yksilöllisesti että ryhmämuotoisesti aina sen hetkisen koronatilanteen mukaisesti. Toimintojen ja palvelujen tulee jalkautua alueellisesti lähelle ikääntyneitä ja niiden kehittämisessä tulee huomioida erityisesti kaikkein heikoimmassa asemassa olevien henkilöiden tavoittaminen.

Vammaiset, kehitysvammaiset tai pitkäaikais-sairaat

Vammaisten, kehitysvammaisten tai pitkäaikaisairaiden tilannetta on heikentänyt erityisesti ohjeiden nopea muuttuminen ja ajankohtaisen tiedon puuttuminen. Ongelmia on ollut muun muassa henkilökohtaisen avun saamisen kanssa ja avustajien suojavarusteiden hankkimisessa.

Lähikuntoutus sekä päivä- ja työtoiminta keskeytyivät keväällä. Kuntoutuksen keskeytyminen tai siirtyminen etäohjaukseen on aiheuttanut kohderyhmille toimintakyvyn alenemista, joka lisää mahdollisesti muiden palvelujen tarvetta. Haastetta lisää se, että monilla ei ole käytössään tarvittavaa tekniikkaa tai taitoja virtuaaliseen toimintaan osallistumiseen.

Keskeiset toimenpiteet:

- **Sosiaaliset kontaktit:** sosiaalisia kontakteja poikkeusai-kanakin tukevat mm. matalan kynnyksen kohtaamispaikat ja muu saavutettava toiminta tulee turvata.
- **Digiosaaminen:** neuvonta ja ohjaus digitoiminnan hyödyntämiseksi on varmistettava huomioiden myös eri tavalla toimintarajoitteiset henkilöt.
- **Toimintakyvyn ylläpito:** palvelujen jatkuvuus on turvattava, esimerkiksi kuntoutuksen jatkuminen säännöllisenä on välttämätöntä sitä tarvitseville henkilöille toimintakyvyn ylläpitämiseksi.
- **Ohjeet ja neuvonta:** poikkeusolojen aikana annettavat toimintaohjeet tulee olla selkeät ja yksiselitteiset.
- **Järjestöjen rooli vajaakuntoisten työllistäjänä:** järjestöt toimivat opiskelijoille ja monelle työelämässä paikkaansa hakevalle henkilölle harjoittelu- tai työpaikkana, joka tarjoaa monipuolisen työkokemuksen. Monet järjestöt työllistävät työntekijöitä palkkatuella, myös vajaakuntoisia työntekijöitä.

Maahan muuttaneet

Ulkomaalaistaustaisten osuus Varsinais-Suomen väestöstä on noin 8% (Tilastokeskus, 2019). Pandemian vaikutukset ovat näkyneet myös heistä monen arjessa. Altistumisriski koronavirukselle saattaa olla keskivertoa suurempi; tähän vaikuttavia tekijöitä ovat muun muassa asumismuodot, maahan muuttaneiden ammatit sekä ajantasaisen omakielisen, luotettavan terveystiedon puute tai sen saavutettavuus.

Kuntien palvelujen, yhdistystoiminnan ja opintojen keskeytyminen tai siirtäminen etätoimintaan on voinut hidastaa kotoutumisen prosesseja sekä kieleen että yhteiskuntaan perehtymistä. Koronavirukseen liitetyt mielikuvat siitä, että viruksen lähteen koetaan olevan usein ulkomailla, saattavat osaltaan olla vaikuttamassa tiettyjen ryhmien leimaamiseen tai jopa rasmin lisääntymiseen. Käytännössä maahan muuttaneiden elämään on vaikuttanut myös perheenyhdistämisprosessien vaikeutuminen matkustuskieltojen ja viranomaisprosessien hidastumisten myötä.

Keskeiset toimenpiteet:

- **Omakielinen viestintä:** elpymisen prosessit on rakennettava koskemaan kaikkia tasapuolisesti huolehtimalla muun muassa saavutettavan omakielisen viestinnän kohdentamisesta oikeiden välineiden kautta.
- **Osallisuus:** tarvittavat tukitoimenpiteet esim. opinto- ja työharjoittelupaikkojen saamiseksi kuuluvat viranomaispalveluihin. Kolmas sektori pystyy mm. kielikerho- ja läksytukitoiminnan kautta tukemaan apua opinnoissaan tai kotoutumisessa tarvitsevia maahanmuuttajataustaisia lapsia ja aikuisia.
- **Luottamus yhteiskuntaan:** pandemiatilanteen elpymisvaiheessa on pyrittävä kehittämään yhteiskunnan hyviä väestösuhteita myös varautumisen näkökulmasta; luottamuksen vahvistuessa myös vuorovaikutus on sujuvampaa.

Suomen kilpailukyky ja kestävyys edellä – Varsinais-Suomen elvyttävät infra-hankkeet

Varsinais-Suomi on merkittävä liikennemuotojen risteyskoh- ta ja tavaraviennin väylä suomalaisille yrityksille. Maakunnan infrastruktuurin kehittäminen parantaa saavutettavuutta Suomen kilpailukykyyn eduksi. Kehittämiskohteet ovat mer- kittäviä vientiteollisuudelle ja kestäviä ilmastolle.

Varsinais-Suomen suuret liikenteen kehittämishankkeet poistavat pullonkauloja ja parantavat nykyisten yhteyksien puutteellista sujuvuutta ja turvallisuutta. Hankkeet tehos- tavat elinkeinoelämän raskaan liikenteen virtoja osaltaan laskien ilmastokuormitusta. Etelä-Suomen kaksi suurta työs- säkäyntialuetta yhdistävä Tunnin juna mahdollistaa päivittäi- sen lähes päästöttömän raideliikenteen ja luo merkittävän kasvupotentiaalin radan varrelle. E18 Turun kehätie ja Tunnin

juna kuuluvat TEN-T Skandinavia–Välimeri -ydinverkkokäytä- vän pullonkauloihin, jotka tulee saattaa vaatimusten tasoi- seen kuntoon vuoteen 2030 mennessä. Yhteydet Turku–Pori ja Turku–Tampere pitävät sisällään merkittävät liikenteen turvallisuuden ja sujuvuuden kehittämiskohteet. Saaristotien siltojen korvausinvestoinneilla on elinkaarensa puolesta kiire. Saariston rengastien kehittäminen on merkittävä askel saaristomatkailemisen kehittämisessä.

Pienet liikenneturvallisuutta, kevyen liikenteen edellytyksiä ja kuljetuksien toimintavarmuutta parantavat hankkeet ovat nostettu listalle suurten hankkeiden rinnalle välittömän toteuttamisvalmiutensa ansiosta.

Suuret kehittämishankkeet		suunnittelu	rakentaminen
Tunnin juna	Espoo–Salo-oikorata		2 300 000 000
	Salo–Turku-kaksoisraide		450 000 000
E18 Turun kehätie	Raision keskusta		172 000 000
	Naantali–Raisio	4 200 000	158 000 000
Valtatie 8	Laitilan kiertotasoliittymä		35 400 000
Valtatie 9	Liedon asema – Aura nelikaistaistus		39 000 000
Paraisten väylä	Kirjalansalmen ja Hessundinsalmen sillat		90 000 000
	Kaarinan Läntinen ohitustie		44 000 000
Salon itäinen ohikulkutie	2. vaihe	1 000 000	37 000 000
Tehokkaat pienet tieinvestoinnit			
Kt 43 Uusikaupunki–Laitila	Jalankulku ja pyöräilytie		4 400 000
Mt 1930 Mynämäki, Lieto	Kiertoliittymä ja mt 222/mt2224 turvasaarekkeet		350 000
E18 Salo	Pappilan pysäköinti- ja saattoliikennejärjestelyt		350 000
Vt 1/E18 Turku, Kaarina, Paimio	Riista-aidat Turku–Kaarina ja Paimionjokilaakso		500 000
Mt 224, Salo	Märyn jalankulku ja pyöräilyväylä		250 000
Kt 40 Turku, Raisio	Kaiteiden kunnostus vt 10–vt8		1 000 000
Vt 10 Koski TI	Sorvaston liittymä turvasaarekkeet		105 000
Mt 12003 Parainen, Saariston rengastie	Kivimon lossin korvaaminen sillalla		8 700 000
Mt 180 Parainen, Saariston rengastie	Kevyen liikenteen väylä Ernholmantie–Prostvik		3 200 000
Alvar Aallon tie, Paimio	Kiertoliittymä		500 000
Mt 204 Lieto, Pöytyä	Liedon asema–Yläne parantaminen		2 500 000

Varsinais-Suomessa työllisyyttä elvyttäviä liikenteen infrahankkeita on listattu yllä olevaan taulukkoon.

Listalta löytyvät suurten kehittämishankkeiden rahoitustarpeet sekä nopeaan toteutukseen mahdolliset pienet infra-hankkeet.

