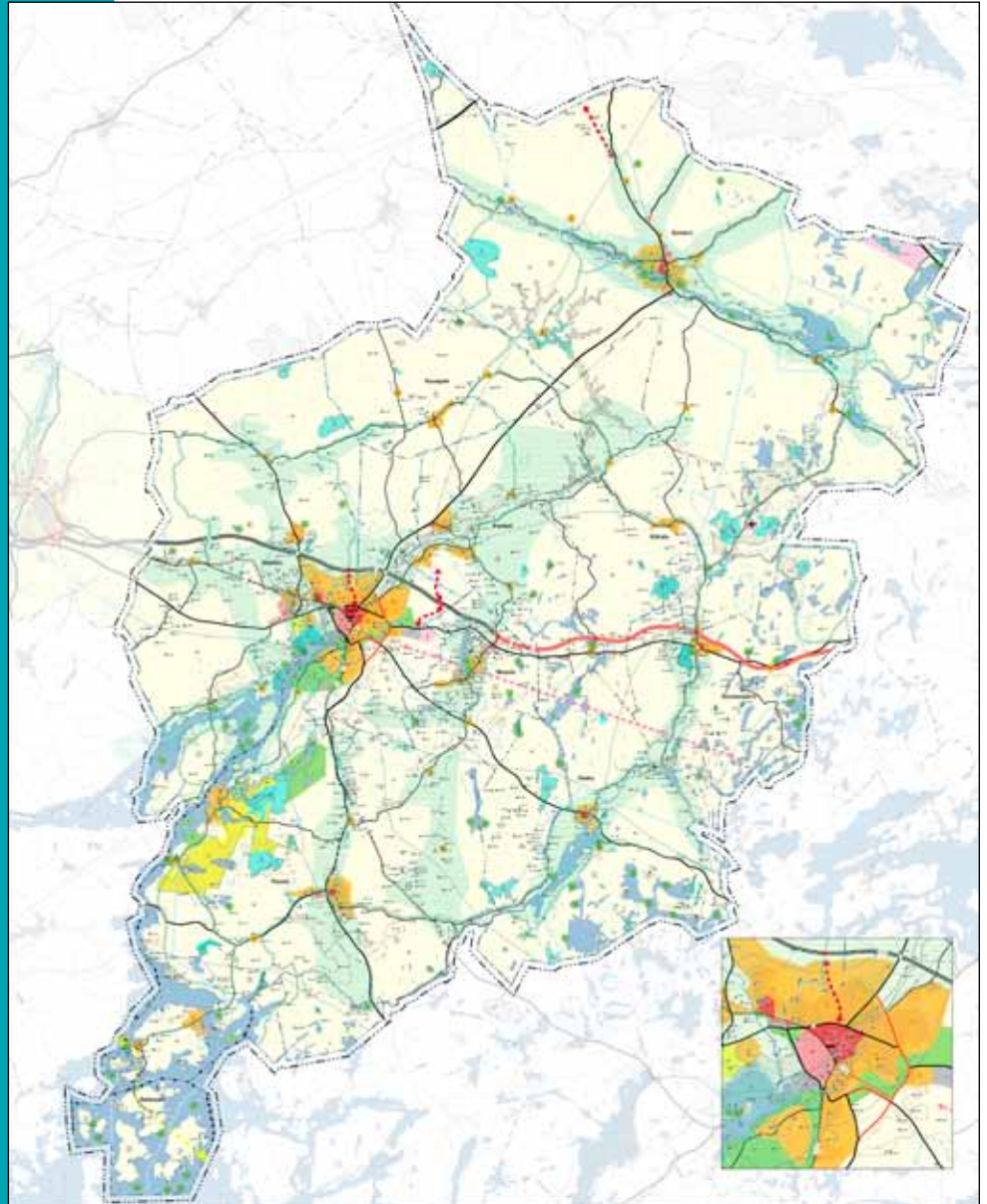


# SALON SEUDUN MAAKUNTAKAAVA

12.11.2008



Salon seudun maakuntakaava

Varsinais-Suomen liitto 2006

ISBN 952-5599-19-1

[www.varsinais-suomi.fi](http://www.varsinais-suomi.fi)

# Sisältö

	<b>Esipuhe / Förord .....</b>	<b>4</b>
<b>I</b>	<b>Johdanto .....</b>	<b>7</b>
<b>2</b>	<b>Maakuntakaava osana alueidenkäytön suunnittelua .....</b>	<b>9</b>
	2.1 Maankäyttö- ja rakennuslain tavoitteet ja maankäytön suunnittelujärjestelmä .....	9
	2.2 Maakuntakaavoituksen tehtävä ja sisältö.....	9
	2.3 Maakuntakaavan oikeusvaikutukset.....	9
<b>3</b>	<b>Osallistuminen ja vuorovaikutus .....</b>	<b>11</b>
	3.1 Suunnittelu- ja vaikutusalue .....	11
	3.2 Osalliset ja osallistumismenettelyt.....	11
<b>4</b>	<b>Lähtökohdat ja tavoitteet.....</b>	<b>12</b>
	4.1 Lähtökohtia.....	12
	4.2 Suunnittelualan kuvaus .....	12
	4.3 Salon seutu osana Varsinais-Suomea ja Etelä-Suomen kehityskäytävää .....	13
	4.4 Valtakunnalliset alueidenkäyttötavoitteet .....	13
	4.5 Maakunnalliset alueidenkäyttötavoitteet.....	14
	4.6 Salon seutukunnan alueidenkäyttötavoitteet .....	14
	4.7 Liikenneverkon tavoitteet .....	19
	4.8 Kestävä kehitys Varsinais-Suomen ja Salon seudun aluerakenteessa .....	19
	4.9 Ympäristöhäiriöt.....	19
<b>5</b>	<b>Maakuntakaavan sisältö.....</b>	<b>21</b>
	5.1 Yleistä.....	21
	5.2 Muinaisjäännökset .....	21
	5.3 Kulttuuriympäristöt.....	22
	5.4 Luonto.....	26
	5.5 Yhdyskuntatekninen huolto.....	27
	5.6 Liikenneverkko.....	28
	5.7 Maankäyttö .....	30
	5.8 Virkistysalueet ja loma-asutus.....	31
<b>6</b>	<b>Maakuntakaavan vaikutukset .....</b>	<b>35</b>
	6.1 Vaikutusten arviointi osana kaavan laatimista .....	35
	6.2 Salon seudun maakuntakaavan vaikutukset kestäväan kehitykseen.....	35
	6.3 Maakuntakaavan vaikutukset teemoittain .....	36
<b>7</b>	<b>Yhteenveto saadusta palautteesta.....</b>	<b>43</b>
<b>8</b>	<b>Maakuntakaavan toteutuminen ja seuranta .....</b>	<b>44</b>
	8.1 Toteutuminen.....	44
	8.2 Seuranta.....	44
	Liitteet, lähteet.....	45

# FÖRORD

Salo regionkommun har stor betydelse som ett område i kraftig utveckling i Egentliga Finland.

Hos Egentliga Finlands förbund har Salo regionkommun betraktats som en del av nätverket för Östersjöområdets utvecklingskorridor. Denna uppfattning stöds även av den beskrivning av regionstrukturen för hela Södra Finland, vilken beretts inom ramen för Alliansen för Södra Finland. Saloregionen har också betraktats som en del av Egentliga Finlands utvecklingskorridor inom flera olika projekt, såsom E18, Östersjöns Palett och Finska vikens tillväxttriangel.

Arbetet på landskapsplanen för Saloregionen har varit nära förknippat med att göra upp generalplanerna för områdets kommuner. Uppgörandet av generalplanen för Salo har framskridit parallellt med arbetet på landskapsplanen. Samarbetet har för sin del gjort det lättare att bilda en uppfattning om landskapsplanens innehåll och principer och planens roll i Saloregionens kommuner.

Med tanke på den framtida utvecklingen för Egentliga Finland har frågan om att få en snabb järnvägsförbindelse från Åbo till Helsingfors blivit en viktig sak. I den fastställda regionplanen har en reservering för denna ELSA-bana förts fram. Linjen för järnvägen motsvarar dock inte kraven av i dag på en snabb järnvägstrafik. I den landskapsplan för Nyland som är under fastställande har järnvägsförbindelsen betecknats med beteckningen förbindelsebehov. Samma beteckning har brukats i landskapsplanen för Saloregionen. Landskapsstyrelsen har beslutat att planeringen av en snabb järnväg skall fortsätta i enlighet med beteckningen förbindelsebehov, så att den i framtiden kan intas i landskapsplanen och att en etapplandskapsplan särskilt görs upp för bansträckningen. Förhandlingarna om den områdesreserveringsplan som banan behöver och vidare för att bereda en etapplandskapsplan har redan inletts.

Den centrala frågan i Saloregionen har varit Salo östra omfartsväg, som i landskapsplanen har framställts enligt den utredningsplan som blev färdig 2004. I fråga om Salainen planskilda korsning har särskilda förhandlingar ordnats. I planen har en reservering för Salainen planskilda korsning föreslagits och ett behov av förbindelse till korsningen. Enligt planeringsbestämmelsen skall områdets markanvändning och trafiknät undersökas genom en gemensam generalplan för kommunerna. Detta arbete har redan inletts. Förbundet medverkar för sin del till att den regionalt viktiga förbindelsen genomförs.

Utredningsarbete har inom flera olika projekt utförts som underlag för arbetet på Saloregionens landskapsplan. Det mest betydande av dessa är SARAUM-projektet, där värdena och särdragen i områdets byggda miljö och kulturmiljö har utretts. Detta arbete har utförts konsekvent

och grundligt och förutom förbundet har landskapsmuseet och områdets kommuner deltagit i det. Arbetet är för sin del ett bra exempel på hur man åstadkommer grundliga utredningar genom samarbete, vilka kan utnyttjas både i förbundets och kommunernas planering och vid utvecklandet av miljön och näringsverksamheten.

Uppgörandet av landskapsplanen har varit en lång process i många etapper och det har krävts en betydande arbetsinsats för att den skall lyckas, både av tjänstemännen hos olika samarbetsparter och av invånarna och organisationerna. På Egentliga Finlands förbunds vägnar framför jag ett tack till alla som deltagit i planeringen i dess olika skeden för ett gott slutresultat.

Behandlingen av Saloregionens landskapsplan i förbundets förvaltningsorgan ger för sin del uttryck för landskapets starka vilja att främja byggmöjligheterna för ett område som är centralt för utvecklingen av Egentliga Finland. Egentliga Finlands förbund tror att planen, baserad på omfattande utredningar, främjar den fortsatta planeringen och byggnationen på ett område som är viktigt för landskapet. Som ansvarig myndighet för landskapets regionala utveckling verkar förbundet för egen del så att landskapsplanens mål kan uppnås i framtiden.

# ESIPUHE

Salon seutukunnalla on vahva merkitys Varsinais-Suomen voimakkaasti kehittyvänä alueena.

Varsinais-Suomen liitossa Salon seutukunta on nähty osana Itämeren alueen kehityskäytäväverkostoa. Tätä näkemystä tukee myös Etelä-Suomen liittouman puitteissa valmisteltu koko Etelä-Suomea koskeva aluerakenteen kuvaus. Salon seutu on myös nähty osana Varsinais-Suomen kehityskäytävää useissa eri hankkeissa, kuten E18, Itämeren Paletti ja Suomenlahden kasvukolmio.

Salon seudun maakuntakaavatyö on liittynyt läheisesti alueen kuntien yleiskaavojen laadintaan. Rinnan maakuntakaavatyön kanssa on edennyt Salon yleiskaavan laatiminen. Yhteistyö on osaltaan helpottanut yhteisen näkemyksen muodostumista maakuntakaavan sisällöstä ja periaatteista ja kaavan roolista Salon seudun kunnissa.

Varsinais-Suomen tulevan kehityksen kannalta on keskeiseksi kysymykseksi noussut nopean ratayhteyden saaminen Turusta Helsinkiin. Vahvistetussa seutukaavassa on esitetty varaus tälle ELSA-radalle. Radan linjaus ei kuitenkaan vastaa nykypäivän nopean junaliikenteen vaatimuksia. Uudenmaan vahvistettavana olevassa maakuntakaavassa ratayhteys on merkitty yhteystarve-merkinnällä. Samaa merkintää on käytetty Salon seudun maakuntakaavassa. Maakuntahallitus on päättänyt, että nopean junaradan suunnittelua jatketaan, yhteystarve-merkinnän mukaisesti niin, että se voidaan jatkossa merkitä maakuntaavaan ja että ratalinjausta varten laaditaan erikseen vaihemaakuntakaava. Neuvottelut radan tarvitseman aluevaraussuunnitelman ja edelleen vaihemaakuntakaavan valmistelemiseksi on jo käynnistetty.

Salon seudulla on keskeisenä kysymyksenä ollut Salon itäinen ohitustie, joka on esitetty maakuntakaavassa 2004 valmistuneen yleissuunnitelman mukaisesti. Salaisten eritasoliittymän osalta on järjestetty erillisiä neuvotteluja. Kaavassa Salaisten eritasoliittymälle on esitetty varaus ja yhteystarve liittymään. Suunnittelumääräyksen mukaan alueen maankäyttö ja liikenneverkko tulee tutkia kuntien yhteisellä yleiskaavalla. Tämä työ on jo aloitettu. Liitto edistää omalta osaltaan seudullisesti tärkeän yhteyden toteuttamista.

Salon seudun maakuntakaavatyön pohjaksi on selvittelytyötä tehty useissa eri hankkeissa. Näistä huomattavin on SARA-KUM-hanke, jossa on selvitetty alueen rakennetun ja kulttuuriympäristön arvot ja ominaispiirteet. Tämä työ on tehty johdonmukaisesti ja perusteellisesti ja siihen ovat osallistuneet liiton lisäksi maakuntamuseo ja alueen kunnat. Työ on osaltaan hyvä esimerkki siitä, kuinka hyvällä yhteistyöllä saadaan aikaan perusteelliset selvitykset, joita voidaan käyttää sekä liiton että kuntien suunnittelussa ja ympäristön ja elinkeinotoiminnan kehittämisessä.

Maakuntakaavan laatiminen on ollut pitkä ja monivaiheinen prosessi, jonka onnistuminen on vaatinut huomattavaa työpanosta sekä eri yhteistyötahojen virkamiehiltä että asukkailta ja järjestöiltä. Varsinais-Suomen liiton puolesta esitän kiitokset kaikille suunnitteluun eri vaiheissa osallistuneille hyvästä lopputuloksesta.

Salon seudun maakuntakaavan käsittely liiton hallintoelimissä kuvaa osaltaan maakunnan voimakasta tahtoa edistää Varsinais-Suomen kehittämiseksi keskeisen alueen rakentamismahdollisuuksia. Varsinais-Suomen liitto uskoo, että laajoihin selvityksiin pohjautuva suunnitelma edistää maakunnan kannalta tärkeän alueen jatkosuunnittelua ja rakentamista. Maakunnan aluekehityksestä vastaavana viranomaisena liitto osaltaan toimii niin, että maakuntakaavan tavoitteet tulevaisuudessa voivat toteutua.

Turussa 11. joulukuuta 2006

Åbo den 11 december 2006



Juho Savo

maakuntajohtaja / landskapsdirektör



# I Johdanto

Varsinais-Suomessa uuden maankäyttö- ja rakennuslain mukaisten maakuntakaavojen laatiminen on aloitettu Turun kaupunkiseudulta, jonka kaava hyväksyttiin maakuntavaltuustossa 25.11.2002 ja ympäristöministeriö vahvisti sen 23.8.2004. Sen lisäksi on E18-moottoritietä varten jo vahvistettu uusi vaihemaakuntakaava Salon seutukunnan alueella. Varsinais-Suomessa tarkoituksena on jatkossa laatia seutukaavoja korvaavat maakuntakaavat seutukunnittain. Päätös kaavatyön jatkamisesta Turunmaan, Vakka-Suomen ja Loimaan seutukuntiin sekä Turun kaupunkiseudun ulkopuolisten, Turun seutukunnan, kuntien alueella tehtiin kesällä 2003.

Salon seudun kaavatyö aloitettiin vuoden 1999 aikana. Kaavatyön aloittaminen rinnan Turun kaupunkiseudun kaavatyön kanssa nähtiin välttämättömäksi, koska vahvistettu seutukaava on osittain vanhentunut. Uudet rakennushankkeet ja yleiskaavat eivät voi toteutua ilman ajantasais- ta maakuntakaavaa.

Kaavatyön aikana yhteistyö alueen kuntien kanssa on ollut poikkeuksellisen laajaa. Kaavatyöhön liittyen on laadittu erillisselvitykset alueen liikennejärjestelmästä, alueen päivittäistavaraverkosta sekä rakennetusta kulttuuriympäristöstä ja maisemasta. Kunnat ovat olleet aktiivisesti työtä tukemassa. Varsinais-Suomen liitto on osaltaan vastannut luontoselvitysten ajantasaistamisesta ja tarvittavista muista selvityksistä.

Kaavan tavoitteita on käsitelty kaavaa ohjaavassa toimikunnassa, johon ovat kuuluneet edustajat kaikista alueen kunnista. Kaavaa on lisäksi esitelty sekä alueen kunnille että erillisissä yleisötilaisuuksissa ja seminaareissa. Kaavatyötä ja esitettyjen mielipiteiden ja lausuntojen käsittelyä

on julkaistu liiton kotisivuilla. Kaavaa laadittaessa on käytetty hyväksi tietotekniikkaa sekä sen havainnollistamisessa että tiedon levittämisessä. Kaavaa ohjaava toimikunta on välittänyt tietoa kuntien näkemyksistä kaavan sisällön suhteen ja myös tietoa kaavan vaiheista alueen kuntiin.

Salon seudun maakuntakaava korvaa alueelle aiemmin vahvistetut seutukaavat. Samoin korvataan E18-moottoritietä koskeva, vahvistettu vaihemaakuntakaava. E18-tien linjaus on vahvistetun vaihemaakuntakaavan mukainen.

Salon seutukunta ja sen 11 kuntaa muodostavat mielenkiintoisen ja haastavan suunnittelualueen. Alueen kehitys on Suomen oloissa ollut poikkeuksellisen myönteistä. Alueella on rikas kulttuuriperintö, lukuisia muinaisjäänneksisiä ja arvokkaita luontokohteita, merellistä ympäristöä ja hyvin kehittyntä maataloutta. Maakuntakaavan keskeisiä kysymyksiä ovat olleet, kuinka sovittaa yhteen sekä rakennetun että luonnon ympäristön ja muinaisjäänneiden suojelun että uuden rakentamisen tarpeet. Rakennetun ympäristön rikkaus on kaavatyössä nähty voimavarana, jota säilyttämällä saadaan alueelle uutta vetovoimaa.

Rautatieyhteyden kehittäminen Etelä-Suomen ja Pietarin välillä kuuluu osana valtakunnallisiin alueidenkäyttötavoitteisiin. Vahvistetun seutukaavan mukainen ratavaraus on ainakin osittain vanhentunut, eikä sille ole osoitettu jatkoa Uudenmaan alueella. Raideliikenteen kehittämismahdollisuuksien turvaaminen on yksi keskeisin erilliskysymys, johon uudella maakuntakaavalla on vaikutusta ja jolla on laajaa merkitystä koko Etelä-Suomen kannalta.





## 2 Maakuntakaava osana alueidenkäytön suunnittelua

### 2.1 Maankäyttö- ja rakennuslain tavoitteet ja maankäytön suunnittelujärjestelmä

Uuden maankäyttö- ja rakennuslain mukaisissa maakuntasuunnitelmissa määritellään maakuntien pitkänajan tavoitteet ja toimintapolitiikka. Suunnitelma yhdistää taloudellis-toiminnallisen ja maankäytön suunnittelun. Varsinais-Suomen maakuntasuunnitelman tavoitevuosi on 2025.

Maankäytön suunnittelujärjestelmään kuuluvat maakunta- ja kuntataso. Maakunnan liitot laativat maakuntakaavat ja kunnat puolestaan yleis- ja asemakaavat. Valtioneuvosto on hyväksynyt valtakunnalliset alueidenkäyttötavoitteet, joiden tarkoituksena on sovittaa yhteen valtion hallinnon eri sektoreiden keskeisimmät alueidenkäyttöön liittyvät tavoitteet. Näiden tavoitteiden tehtävänä on varmistaa valtakunnallisesti merkittävien kysymysten huomioon ottaminen maakunta- ja kuntatason kaavoituksessa ja alueidenkäyttöä koskevilla muilla ratkaisilla.

Maakuntakaavoituksen tavoitteena on luoda edellytykset hyvälle elinympäristölle sekä edistää ekologisesti, taloudellisesti, sosiaalisesti ja kulttuurisesti kestävä kehitystä. Maakuntakaavaa laadittaessa kiinnitetään huomiota maakunnan oloista johtuviin erityisiin tarpeisiin, alueidenkäytön taloudellisuuteen ja siihen, ettei maanomistajalle tai muulle oikeuden haltijalle aiheudu kohtuutonta haittaa. Kaava sovitetaan mahdollisuuksien mukaan yhteen maakuntakaava-alueeseen rajoittuvien alueiden kaavoitusten kanssa.

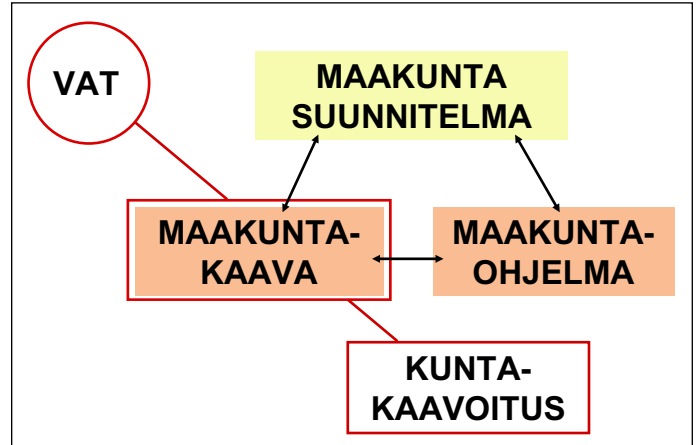
Maakuntakaava on ohjeena laadittaessa ja muutettaessa yleiskaavaa ja asemakaavaa sekä ryhdyttäessä muutoin toimenpiteisiin alueidenkäytön järjestämiseksi. Viranomaisten on suunnitellessaan alueidenkäyttöä koskevia toimenpiteitä ja päättäessään niiden toteuttamisesta otettava maakuntakaava huomioon, pyrittävä edistämään kaavan toteuttamista ja katsottava, ettei toimenpiteillä vaikeuteta kaavan toteuttamista.

Alueiden yksityiskohtainen käyttö järjestetään kaikissa kunnissa asemakaavalla. Asemakaava on laadittava ja pidettävä ajan tasalla sitä mukaa, kun kunnan kehitys tai maankäytön ohjaustarve sitä edellyttävät. Asemakaavan sisältövaatimukset on uusittu. Asemakaava ohjaa rakentamista, luvanvaraisia ympäristön muutostoimenpiteitä ja toimintojen sijoittumista. Rantojen kaavoitukselle on asetettu erityisiä vaatimuksia. Rantakaavan korvaa rantasemakaava.

### 2.2 Maakuntakaavoituksen tehtävä ja sisältö

Maakuntakaava on osa maankäyttö- ja rakennuslaissa määriteltyä alueidenkäytön suunnittelujärjestelmää. Se

on osa maakunnan suunnittelua ja sen avulla toteutetaan maakunnan kehittämisstrategioita sekä sovitetaan yhteen eri sektoriviranomaisten alueidenkäyttöön liittyviä tavoitteita. Maakuntakaava toimii myös valtakunnallisten alueidenkäyttötavoitteiden välittäjänä kuntakaavoitukseen.



Kuva 1: Maankäytön suunnittelujärjestelmä.

Maakuntakaava on erityisesti maakunnan kehittämisen ja ylikunnallisten tarpeiden sovittamisen sekä ympäristöpolitiikan väline. Maakuntakaavalla ei ohjata kuntien sisäisiä maankäyttöasioita, mikäli niillä ei ole ylikunnallista, maakunnallista tai valtakunnallista merkitystä. Kaavassa osoitetaan aluevarauksia siltä osin, kun alueidenkäyttöä koskevien valtakunnallisten tai maakunnallisten tavoitteiden kannalta tai useamman kuin yhden kunnan alueidenkäytön yhteensovittamiseksi on tarpeen. Maakuntakaavatasolla selvitetään myös entistä selkeämmin kestävä kehityksen reunaehdot.

### 2.3 Maakuntakaavan oikeusvaikutukset

Maakuntakaava on ohjeena laadittaessa ja muutettaessa yleiskaavaa ja asemakaavaa sekä ryhdyttäessä muutoin toimenpiteisiin alueidenkäytön järjestämiseksi (MRL 32.1 §).

Maakuntakaava ei ole oikeusvaikutteisen yleiskaavan eikä asemakaavan alueella voimassa muutoin kuin 1 momentissa tarkoitettujen kaavojen muuttamista koskevan vaikutuksen osalta (MRL 32.3 §).

Maakuntakaava on seutukaavaa yleispiirteisempi sekä esittämistavan että tulkintatarkkuuden suhteen. Aluevarauksia osoitetaan vain siltä osin ja sillä tarkkuudella kuin alueidenkäyttöä koskevien valtakunnallisten ja maakunnallisten tavoitteiden kannalta tai useamman kuin yhden kunnan alueidenkäytön yhteensovittamiseksi on tarpeen. Maakuntakaava on siten korostetusti valtakunnallisia, maakunnallisia ja kunnallisia intressejä yhteen sovittava

maankäytön suunnitelma. Maakuntakaavan sisältövaatimukset voivat asian laadusta riippuen vaatia yksityiskohtaisempaa esitystapaa.

Vanhaan rakennuslakiin verrattuna uusi maankäyttö- ja rakennuslaki antaa rakentamisrajoituksen käyttömahdollisuudelle liikkumavaraa. Rakentamisrajoitus on voimassa vain niillä alueilla, joilla sitä maakuntakaavan tehtävät huomioon ottaen on pidettävä tarpeellisena. Lähtökohteisesti tällaisia alueita ovat virkistys- ja suojelualueet tai liikenteen ja teknisen huollon verkoston tarpeisiin osoitetut alueet. Maakuntakaavaan sisältyvällä määräyksellä rakentamisrajoituksen alaa voidaan kuitenkin myös laajentaa tai supistaa. Rakentamisrajoitus on edelleen ehdollinen ja sen vaikutukset ovat samankaltaisia kuin rakennuslain mukaisessa rakentamisrajoituksessa. Maakuntakaava laaditaan yleispiirteisenä kaavana, jossa keskitytään maakunnallisesti merkittäviin kysymyksiin. Tämän vuoksi kaavoituksen taustalla oleva selvitystyö on myös yleispiirteistä, joten maakuntakaavan maankäyttöratkaisuja, kaavamerkintöjä ja kaavamääräyksiä on tulkittava yleispiirteisenä. Maakuntakaavan esittämistävasta riippumatta kaikki maakuntakaavassa esitettävät maankäyttöratkaisut on tarkoitettu täsmentymään vasta yksityiskohtaisemman suunnittelun yhteydessä.

## 3 Osallistuminen ja vuorovaikutus

### 3.1 Suunnittelu- ja vaikutusalue

Suunnittelualue on Salon seutukunta, johon kuuluvat seuraavat kunnat: Salon ja Someron kaupungit sekä Halikon, Kiihtävän, Kiskon, Kuusjoen, Muurlan, Perniön, Perttelin, Suomusjärven ja Särkisalon kunnat.

Seudun maakuntakaavalla tarkistetaan ja korvataan nykyisin voimassa olevat vahvistetut seutukaavat. Maakuntakaavalla korvataan erikseen laadittu maakuntavaltuuston 22.10.2001 hyväksymä ja ympäristöministeriön 25.9.2002 vahvistama E18-tielinjaa koskeva vaihemaakuntakaava. Tielinjaus noudattaa E18-vaihemaakuntakaavaa.

Kaavan vaikutukset ulottuvat myös varsinaisen suunnittelualueen ulkopuolelle. Välittömiä vaikutuksia kohdistuu lähikuntiin, lähimaakuntiin ja välillisesti vaikutukset heijastuvat laajalti Etelä-Suomeen.

### 3.2 Osalliset ja osallistumismenettelyt

Kaavan aloitusvaiheessa laadittiin maankäyttö- ja rakennuslain edellyttämä osallistumis- ja arviointisuunnitelma, jonka puitteissa kaavan laadintaa on toteutettu. Lain mukaisia osallisia ovat

- suunnittelualueen kunnat
- maanomistajat ja muut, joiden asumiseen, työntekoon tai muihin oloihin maakuntakaava saattaa vaikuttaa
- valtion eri viranomaiset
- naapurimaakuntien liitot ja naapurikunnat
- vaikutusalueella toimivat aatteelliset, ammatilliset, elinkeinopoliittiset, erityistehtäviä hoitavat ja asukkaita edustavat järjestöt, yhteisöt yms.

Kaavan laatimisesta on vastannut Varsinais-Suomen liitto. Kaavan eri vaiheita on käsitelty liiton suunnittelu- ja ympäristötoimikunnassa sekä kaavatyön ohjaamista varten kuntien ehdotusten pohjalta kootussa toimikunnassa. Kaavan hyväksyy maakuntahallituksen ehdotuksesta maakuntavaltuusto, jonka päätöksen vahvistaa ympäristöministeriö.

Osallistumismenettely on toteutettu osallistumis- ja arviointisuunnitelman mukaisesti. Suunnitteluvaiheet jakautuvat

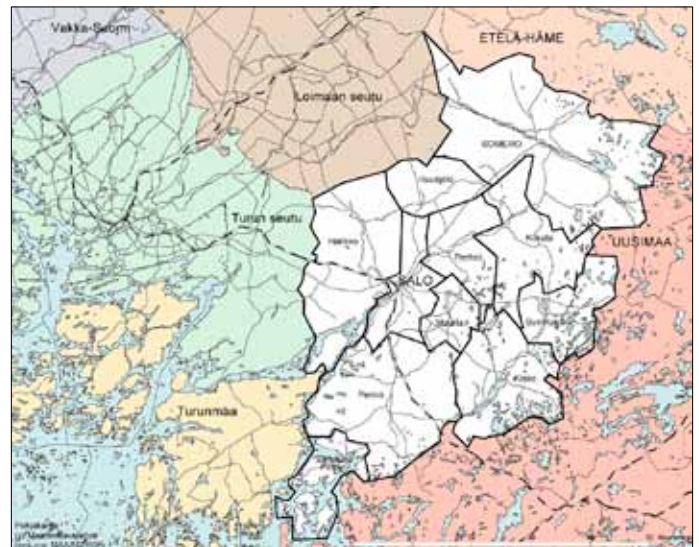
- aloitus- ja tavoitevaiheeseen
- valmisteluvaiheeseen
- ehdotusvaiheeseen ja
- vahvistamisvaiheeseen.

Eri vaiheisiin sisältyvät mm. aloitustilaisuus, tavoiteseminaari, neuvottelut suunnittelualueen kuntien kanssa, viranomaisneuvottelut, esittelytilaisuudet, kuulutukset, kuulemis- ja lausuntokierrokset yms.

Kaavatyöhön osallistumista varten ja päätöksenteon tueksi on kaavaa laadittaessa käytetty hyväksi tietotekniikkaa, erityisesti paikkatietotekniikkaa. Kaavaan liittyvät selvitykset, päätökset ja suunnitelmat ovat olleet nähtävillä maakuntaliiton kotisivuilla. Kaavatyön aikana on koottu lista saaduista palautteista ja niistä johtuneista toimenpiteistä. Siten alueen asukkaat ja muut osalliset ovat voineet seurata kaavatyön edistymistä.

Kaavatyön aikana saadut huomautukset ja lausunnot on mahdollisuuksien mukaan otettu huomioon kaavaehdotusta laadittaessa. Suurimpa tarkistuksia ovat olleet Salon kaupungin yleiskaavatyössä ja liikennejärjestelmäsuunnitelmassa esille nousseet Salon seudun muutostarpeet, jotka koskevat lähinnä päätieverkkoa. Someron kaupungin lausunnon pohjalta on lisätty ja tarkennettu alueen ulkoilureitistöä ja kyläkeskusverkkoa. Kuntien toivomuksesta on tehty useita tarkennuksia alueen maankäyttömerkintöihin.

Suojelumerkintöjä on tarkistettu sekä viranomaisten kanssa käytyjen neuvottelujen että kuntien lausuntojen pohjalta. Suojelurajaukset perustuvat tehtyihin suojelupäätöksiin.



Kartta 2: Salon seudun maakuntakaavan vaikutusalue.

## 4 Lähtökohdat ja tavoitteet

### 4.1 Lähtökohtia

Salon seudun maakuntakaava laaditaan osana Varsinais-Suomen alueelle laadittavia maankäyttö- ja rakennuslain mukaisia maakuntakaavoja, joilla korvataan alueelle vahvistetut seutukaavat. Maakuntakaavatyö Varsinais-Suomessa on päätetty laatia seutukunnittain, maakunnan kuntien suuren lukumäärän ja erilaisten ympäristöön ja maankäyttöön kohdistuvien odotusten johdosta. Salon seudun maakuntakaava on ensimmäinen koko seutukuntaa koskeva maakuntakaava. Jatkossa maakuntakaavat laaditaan rinnakkain Turunmaan, Loimaan ja Vakka-Suomen seutukuntien alueille sekä Turun seudulle Turun kaupunkiseudun maakuntakaavasta puuttuvien kuntien alueille.

Turun kaupunkiseudun maakuntakaavassa on pitkälle luotu periaatteet, joiden mukaan maakuntakaava laaditaan. Alueelle aiemmin laadittu ja ympäristöministeriön vahvistama E18-moottoritietä koskeva vaihemaakuntakaava korvataan Salon seudun maakuntakaavalla.

### 4.2 Suunnittelun alueen kuvaus

Salon seutu on suurelta osin hajanaisesti rakentunutta maa- ja metsätalousaluetta. Alueen halki itä-länsi-suun-

nassa kulkee osana Etelä-Suomen kehityskäytäväverkostoa moottoritie E18, jonka pohjoispuolinen osa on vankkaa viljelyseutua. Eteläosa alueesta on sisäsaaristoon tukeutuvaa aluetta. Alueen maisemaa leimaavat vanhat kulttuurimaisemat jokivarsialueilla. Uudenmaan raja-alue on harvaan asuttua metsäaluetta.

Vuoden 2005 alussa suunnittelun alueella asui 63 000 asukasta ja työpaikkoja oli 28 400 kpl vuonna 2003. Suurimpia asukas- ja työpaikkakeskittymiä ovat Salon ja Halikon keskustaajamat. Alueen kehitys on viime vuosikymmenen aikana ollut poikkeuksellisen voimakasta Salon elektronikkateollisuuden ansiosta.

Seutukunnan ydintaajamien (Salo, Halikko, Pertteli) maapinta-ala on yhteensä 36 km<sup>2</sup>. Kasvu oli 20 vuoden aikana 11 km<sup>2</sup>. Kasvusta 94 % johtui keskustaajaman (Salo-Halikko) laajenemisesta. Kaupunkiseudun taajamien keskimääräinen asukastiheys vuonna 2000 oli 821 asukasta/km<sup>2</sup> (Kaupunkiseutujen väestömuutos ja alueellinen kasvu, Ristimäki-Oinonen-Pitkäranta-Harju, Ympäristöministeriö 2003). Koko seutukunnan taajamien maapinta-ala vuonna 2000 oli 69 km<sup>2</sup>. Kasvu vastaavalla ajalla vuodesta 1980 oli 19 km<sup>2</sup>.



Kartta 3: Etelä-Suomen toiminnallinen aluerakenne 2030. Etelä-Suomen maakuntien liittouma 2005.



### 4.3 Salon seutu osana Varsinais-Suomea ja Etelä-Suomen kehityskäytävää

Etelä-Suomen maakuntien liittojen yhdessä laatimassa Etelä-Suomen aluerakenne 2030 -kuvauksessa alueen seitsemän maakuntaa ovat yhdessä osa Itämeren alueen pohjoista ydintä. Etelä-Suomi muodostuu aluerakenteellisesti kolmesta toisiaan täydentävästä alueesta. Varsinais-Suomen alueella korostuvat läntiset yhteydet. Etelä-Suomen aluerakennetavoitteen muodostamista ohjaavat alueen oman vision ohella kansainvälinen ja kansallinen toimintaympäristö sekä maakuntien omat aluerakennetavoitteet.

Etelä-Suomen maakuntien liittouman visiona on tehdä Etelä-Suomesta korkeatasoinen Itämeren piirin liiketoimintakeskus. Alueen maakuntien tavoitteina on alueen vetovoimaisuuden ja yritysten kilpailukykyyn lisääminen, korkeatasoisen osaamisen edistäminen, keskusseutujen ja kuntayhteistyön kehittäminen sekä toimivien yhteyksien aikaan saaminen. Uusi Turku–Helsinki-raideyhteys on visioityössä katsottu osaksi Pohjolan kolmiota ja Etelä-Suomen kannalta keskeistä Venäjälle johtavaa yhteyskäytävää.

Etelä-Suomen tavoitteellinen aluerakenne liittyy oleellisesti Itämeren piirissä tehtyyn aluesuunnittelu-yhteistyöhön. Interreg-hankkeessa, Itämeren Paletti, alue ja sen kautta kulkevat liikenneyhteydet ovat osa Itämeren keskeistä aluetta ja kaupunkien verkostoa. Alueella on kehityspotentiaalia myös kansainvälisesti tarkasteltuna. Salo seutu ja siellä kehittynyt teollisuus ja osaaminen vahvistavat merkittävästi Varsinais-Suomen asemaa uuden teknologian

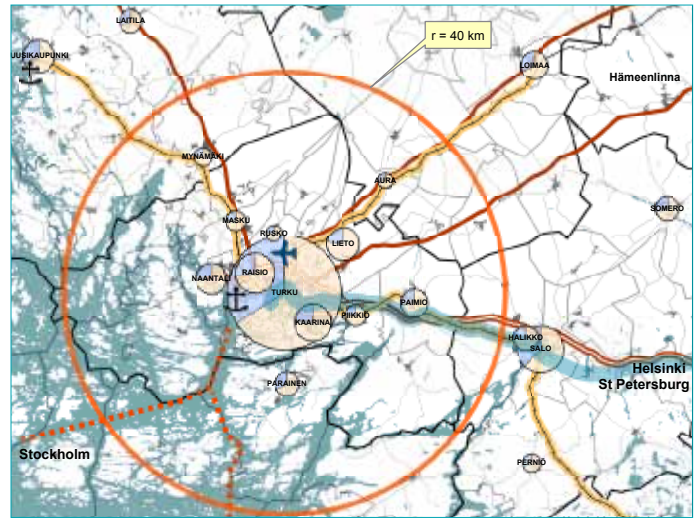
South Finland 2000



South Finland 2030



Kartta 4: Etelä-Suomen keskusverkko 2000/2030. Baltic Palette II 2004.



Kartta 5: Varsinais-Suomen keskusverkko. Baltic Palette II 2004.

osaamiskeskukseksi. Turun ja Salo seudut muodostavat yhdessä vahvan kokonaisuuden, jota tukee liikenneyhteyksien parantuminen.

### 4.4 Valtakunnalliset alueidenkäyttötavoitteet

Valtioneuvosto päätti 30.11.2000 maankäyttö- ja rakennuslain mukaisista valtakunnallisista alueidenkäyttötavoitteista. Tavoitteiden tehtävänä on

- *varmistaa valtakunnallisesti merkittävien seikkojen huomioon ottaminen maakuntien ja kuntien kaavoituksessa sekä valtion viranomaisten toiminnassa*
- *auttaa saavuttamaan maankäyttö- ja rakennuslain ja alueidenkäytön suunnittelun tavoitteet, joista tärkeimmät ovat hyvä elinympäristö ja kestävä kehitys*
- *toimia kaavoituksen ennako-ohjauksen välineenä valtakunnallisesti merkittävässä alueidenkäytön kysymyksissä ja edistää ennako-ohjauksen johdonmukaisuutta ja yhtenäisyyttä*
- *edistää kansainvälisten sopimusten täytäntöönpanoa Suomessa sekä*
- *luoda alueidenkäyttöllisiä edellytyksiä valtakunnallisten hankkeiden toteuttamiselle.*

Valtioneuvoston päätöksessä valtakunnalliset alueidenkäyttötavoitteet on jaettu kuuteen asiakokonaisuuteen:

- *toimiva aluerakenne*
- *ehytyvä yhdyskuntarakenteen ja elinympäristön laatu*
- *kulttuuri- ja luonnonperintö, virkistyskäyttö ja luonnonvarat*
- *toimivat yhteysverkot ja energiahuolto*
- *Helsingin seudun erityiskysymykset*
- *luonto- ja kulttuuriympäristöinä erityiset aluekokonaisuudet, joihin kuuluu myös Saaristomeri.*

Vahvistaessaan maakuntakaavan ympäristöministeriö arvioi tavoitteiden huomioon ottamisen osana maakuntakaavalle maankäyttö- ja rakennuslain 28 §:ssä asetettuja sisältövaatimuksia. Maakuntakaavalla on keskeinen asema valtakunnallisten alueidenkäyttötavoitteiden yksilöinnissä ja konkretisoinnissa alueidenkäytön maakunnalliseksi periaatteiksi ja aluevarauksiksi.

Salon seudun maakuntakaavatyön keskeisiä kysymyksiä ja resurssoinniltaan vaativimpia ovat olleet yhdyskuntarakenteen ja liikenneverkon toimivuus sekä luonto- ja kulttuuriympäristöinventointien runsaan tietosisällön integroiminen yleispiirteisen kaavan sisältöön. Myös Salo–Lohja välin nopean junayhteyden kehittämistavoitteiden valtakunnallinen merkittävyys on kaavatyön aikana noussut vahvasti esille. Valtakunnallisten alueidenkäyttötavoitteiden toteutuminen ja huomioon ottaminen Salon seudun maakuntakaavassa on yksityiskohtaisesti eritelty selostuksen liitteenä olevassa matriisissa.

#### 4.5 Maakunnalliset alueidenkäyttötavoitteet

Varsinais-Suomen strategiset tavoitteet on määritelty maakuntasuunnitelmassa 2025. Maakunnan kehittämisen keskeinen päämäärä on maakunnan asukkaiden hyvinvointi. Menestyvän maakunnan perusedellytys on ikärakenteeltaan tasapainoinen väestö ja maakunnan tarjoamaan elämänlaatuun tyytyväiset asukkaat. Talouden kasvu ja hyvinvointi saadaan aikaan alueen elinkeinoelämää kehittämällä ja sitä kautta tapahtuvalla työllisyyden parantumisella. Yritysten toimintaedellytysten parantaminen ei kuitenkaan yksin riitä. Tasapainoinen ja turvallinen sosiaalinen toimintaympäristö on tärkeä alueellinen kilpailutekijä ja hyvinvoinnin edellytys.

Alueidenkäytön suunnittelun tavoitteena on tukea maakunnan tasapainoista kehittämistä. Toimiva aluerakenne on elinkeinoelämän kilpailukyvyyn ja Varsinais-Suomen Itämeri-aseman vahvistamisen keskeinen lähtökohta. Aluerakenteen kehittäminen perustuu olemassa olevien rakenteiden tehokkaaseen käyttöön.

Toimivan aluerakenteen runkona ovat maakuntakeskusten sekä kaupunkiseutujen ja maaseudun keskusten muodostama verkosto. Varsinais-Suomen erityisenä etuna ovat verrattain pienet etäisyydet ja tasapainoinen taajamarakenne. Toisaalta kuntarakenteesta aiheutuu yhdyskuntarakenteen hajutumista. Alueidenkäytöllä edistetään kaupunkien ja maaseudun vuorovaikutusta sekä kyläverkoston säilymistä. Varsinais-Suomessa loma-asutuksella sekä matkailulla ja muilla vapaa-ajan toiminnoilla on keskeinen, haja-asutusalueiden palvelurakenteen säilymistä tukeva merkitys. Erityisesti maakunnan reuna-alueilla tulee löytää keinoja elinkeinotoiminnan ja muun toimintapohjan monipuolistamiseen.

Varsinais-Suomi voidaan jakaa saaristo- ja rannikkoalueeseen, palveluvaltaiseen kaupunkivyöhykkeeseen sekä pelto- ja metsävaltaiseen maaseutualueeseen. Uusikaupunki lähialueineen, Turun kaupunkiseutu ja Salo lähialueineen muodostavat Varsinais-Suomen osuuden valtakunnallisesti merkittävästä Etelä-Suomen teollisuusvyöhykkeestä.

Elinympäristöjen toimivuuden ja taloudellisuuden edistäminen tapahtuu parhaiten hyödyntämällä olemassa olevaa yhdyskuntarakennetta ja täydennysrakentamalla taajamia. Yhdyskuntarakenteen toimivuuden hyvänä mittana on palveluiden ja työpaikkojen saavutettavuus siten, että liikennetarve vähenee ja liikenneturvallisuus paranee. Keinoina

ovat mm. maankäytön ja liikenteen suunnittelu yhdessä, joukkoliikenteen edellytysten parantaminen sekä pyöräily- ja jalankulkuväylien toteuttaminen jatkuvina verkostoina.

Varsinais-Suomen maakuntaohjelmassa määritellään lähivuosina toteutettavat hankkeet. Ohjelmassa on viisi toimintalinjaa. Kolmas toimintalinja, *Varsinais-Suomesta merkittävä tämeren keskus*, sisältää tavoitteen yhteysverkkojen kehittämisestä, jolla parannetaan alueen kilpailukykyä. Viides toimintalinja, *Ympäristöstä tehdään maakunnan vetovoimatekijä*, sisältää toimenpidekokonaisuudet, joilla säilytetään maakunnan rikas luonnonympäristö, huolehditaan elinympäristön puhtaudesta ja terveellisyydestä sekä huolehditaan rakennettujen alueiden viihtyisyydestä ja toimivuudesta.

Turun kaupunkiseudun maakuntakaavassa valittiin ratkaisun pohjaksi hajakeskittyvä rakennemalli, jossa kehityksen painopisteet sijoittuvat keskusakselin varren alueille ja oleviin kaupunki- ja kuntakeskuksiin. Ratkaisun lähtökohdiana oli maakunnan vetovoimaisimman kehityskäytävän, Turku–Salo-akselin kehittäminen. Tähän tähtäävät myös meneillään olevat Turun ja Salon aluekeskushankkeet.

Maakunnan yhteyksien kehittämisessä on painopiste lähivuosina E18-moottoritien rakentamisessa vuoteen 2009 mennessä. Varsinais-Suomen ja myös Salon seudun kannalta elintärkeää on raideliikenteen palvelutason parantaminen sekä työmatkaliikenteen että tavaraliikenteen tarpeisiin.

#### 4.6 Salon seutukunnan alueidenkäyttötavoitteet

Salon seudun maakuntakaavan tavoiteseminaarissa käsiteltiin laajasti alueen näkemyksiä tulevasta maankäytöstä ja kehityssuunnista. Keskustelun pohjana oli laadittu yhteenveto valtakunnallisista alueidenkäyttötavoitteista sekä Varsinais-Suomen liitossa laadittu luonnos yhteisistä lähtökohdista ja tavoitteista, jotka oli esitetty erikseen seutukunnan kolmen alueen, maaseudun eli alueen pohjoisosan, kehityskäytävän eli E18-tien lähialueen ja rannikon eli alueen eteläosan alueilta (LIITE: Tavoitematriisi, keskeiset tavoitteet vyöhykkeittäin). Luonnoksesta pyydettiin erikseen alueen kuntien kannanotot. Tavoitetarkastelun pohjana ovat olleet alueelta laaditut väestö- ja työpaikka-suunnitteet sekä palveluverkkotarkastelut.

##### Väestösuunnitteet

Salon seudun väestösuunnitteiden pohjana ovat olleet Tilastokeskuksen laatimat trendiennusteet, jotka Tilastokeskus julkaisi 1.10.2001 (vanha ennuste) ja 20.9.2004 (uusi ennuste). Tilastokeskuksen trendiennusteissa on huomioitu alueen muuttoliike, syntyvyys ja kuolleisuus. Oletus tulevaisuuden kehityksestä perustuu kolmen ennustetta edeltävän vuoden mukaiseen kehitykseen. Varsinais-Suomen liiton alustavat suunnitteet pohjautuivat vanhaan ennusteeseen, minkä jälkeen niitä on tarkennettu Tilastokeskuksen uuden ennusteen avulla.

Tilastokeskuksen vanha ennuste Salon seudun väestöke-

hityksestä ei ole toteutunut vuosien 2001–2003 aikana. Alueen väkiluku on jäänyt reilusti ennusteen alapuolelle, koska alueen muuttovoitto on pienentynyt oleellisesti. Muuttovoiton pienentyminen on ollut seuraus alueen heikentyneestä työpaikkakehityksestä. Tästä huolimatta Tilastokeskuksen uudempi ennuste on vanhempaa ennustetta suurempi. Uusi ennuste ei anna kuitenkaan perustetta korottaa liiton suunnitteita uuden ennusteen tasolle, sillä ennusteiden kasvun taustalla on pääasiassa syntyvysoletusten nostaminen ja kuolleisuuden alentaminen. Lisäksi on huomioitava, että Tilastokeskuksen ennusteet laaditaan kuntatasoisina. Hyvien ennusteiden laatiminen Varsinais-Suomen pieniin kuntiin on matemaattisesti erittäin vaikeaa, joten on mahdollista, että uudet kuntatasoiset ennusteet ovat hieman optimistisia. Pienetkin muutokset taustaoletuksissa voivat muuttaa vuoden 2020 ennustetta merkittävästi. Todellinen väkiluku vuonna 2020 tulee asettumaan todennäköisesti uuden ja vanhan ennusteen välille. Näiden perusteella Salon seudun maakuntakaavassa väestösuunnitteeksi on asetettu Tilastokeskuksen uuden ja vanhan ennusteen keskiarvo.

### Asutusta koskevien aluevarausten laskelmista

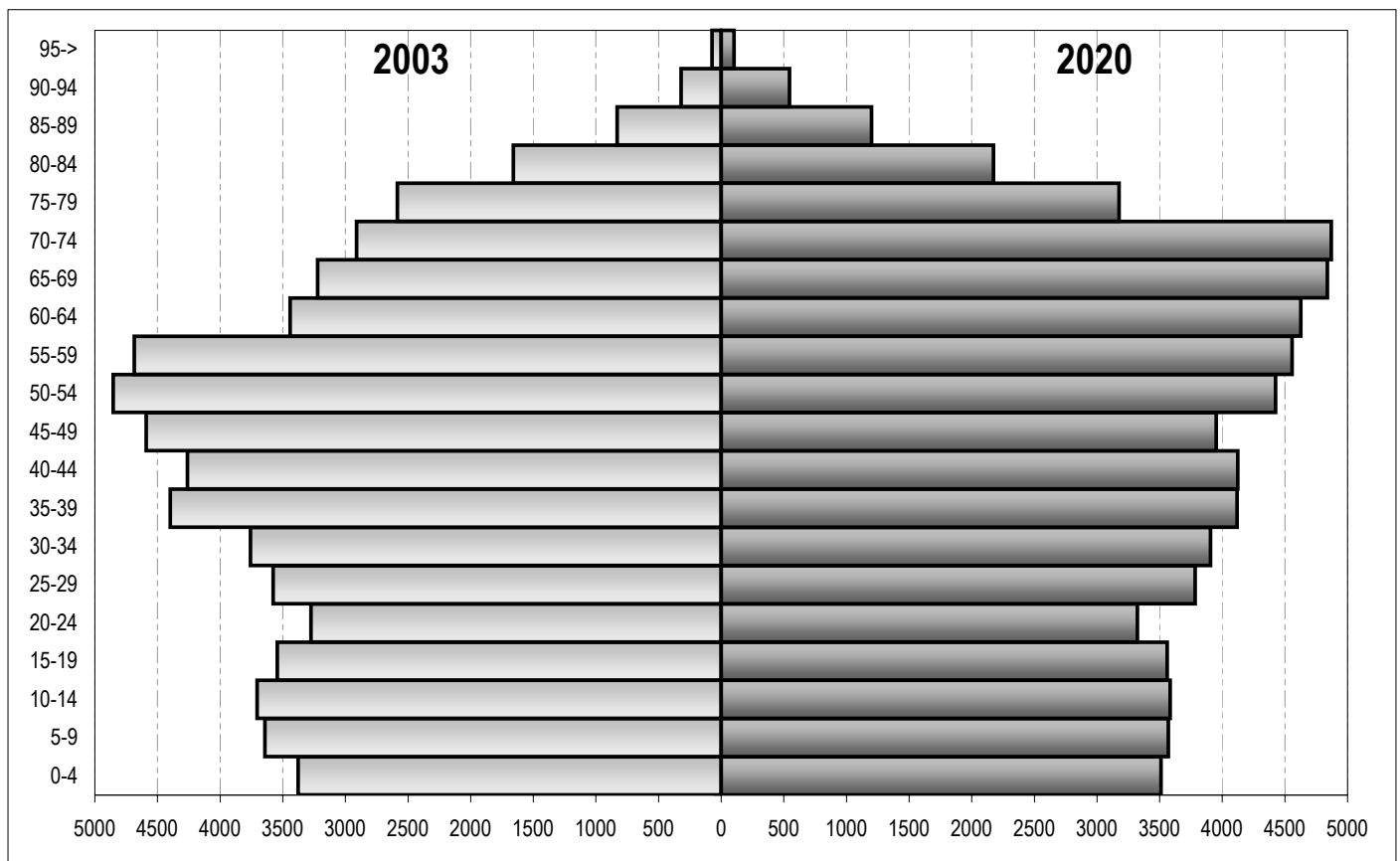
Asuinkerrosalan aluevarausten taustalla kulkevat teemat ovat asumisväljyyden kasvaminen, perhekoon pieneneminen, kakkosasumisen yleistyminen, yksinasuvien osuuden kasvaminen sekä väestön harmaantuminen. Aluevarausten taustalla on tehty sekä maltillisen että nopean kehityksen mukaiset laskelmat. Maltillisen kehityksen luvut osoittavat sen vähimmäismäärän, johon kaavoituksessa tulee varau-

tua vuoteen 2020 mennessä. Jos asumisväljyys kasvaa aiempia vuosia nopeammin tai väkiluku kasvaa väestösuunnitetta voimakkaammin, kaavoituksessa tulisi varautua nopean kehityksen mukaisiin lukuihin.

Asuinkerrosalan aluevaraukset perustuvat alueen vakituisten asukkaiden asuntojen pinta-aloista laadittuihin Tilastokeskuksen tilastoihin. Tilastojen avulla on arvioitu, kuinka paljon asukasta kohti oleva asuntopinta-ala kasvaa keskimäärin vuodessa. Kokonaisvaltaisesti soveliaimmat laskelmat aluevarausten saatiin käyttämällä vuosien 1999–2003 historiatietoja. Arviot asuntopinta-alasta ja sen vuosittaisesta kasvusta per asukas on laskettu jokaiselle kunnalle erikseen.

Vuonna 2003 keskimääräinen asuntopinta-ala Salon seudulla oli noin 40 m<sup>2</sup>/asukas ja vuosittainen pinta-alan kasvu noin 0,5 m<sup>2</sup>. Laskelmissa maltillisena kehityksenä on pidetty kasvua, joka on 0,1 m<sup>2</sup> keskimääräistä kasvua hitaampaa (noin 0,4 m<sup>2</sup>). Nopea kehitys on vastavuo-roisesti 0,1 m<sup>2</sup> keskimääräistä kasvua nopeampaa (noin 0,6 m<sup>2</sup>). Särkisalon kunta on poikkeus: sen kohdalla asuntopinta-alan kasvu on oletettu tulevaisuudessa olevan 0,1–0,3 m<sup>2</sup> nykyistä nopeampaa. Särkisalon kunnan alueella asuntopinta-alan nopeampaa kasvua tulevaisuudessa voidaan perustella yksinasuvien vanhusten suurella osuudella sekä kakkosasumisen yleistymisellä.

Suunnitteet vakituisesti asuvien asukkaiden kokonaisasuntopinta-alasta on kerrottu 1,25-suuruusella kertoimella, jotta saadaan suunnitteet asuinkerrosaloista. Kerroin on nor-



Kuva 6: Eläkeikäisten määrä kasvaa Salon seudulla n. 5 300 hengellä vuoten 2020 mennessä. Tuolloin joka neljäs asukas on täyttänyt 65 vuotta.

Kokonaisväkiluku							
Kunta	2003	2005	2010	2015	2020	Muutos abs 2003-2020	Muutos-% 2003-2020
Halikko	9 374	9 430	9 780	10 079	10 326	952	10,2
Kiikala	1 875	1 935	2 007	2 072	2 129	254	13,5
Kisko	1 912	1 920	1 945	1 969	1 995	83	4,3
Kuusjoki	1 800	1 833	1 833	1 831	1 829	29	1,6
Muurla	1 444	1 485	1 561	1 618	1 668	224	15,5
Perniö	6 023	5 945	5 831	5 763	5 718	-306	-5,1
Pertteli	3 773	3 819	3 945	4 053	4 139	366	9,7
Salo	24 794	25 598	26 685	27 605	28 310	3 516	14,2
Somero	9 680	9 680	9 680	9 684	9 692	12	0,1
Suomusjärvi	1 311	1 345	1 396	1 443	1 489	178	13,5
Särkisalo	723	711	682	664	652	-71	-9,8
Salon seutu	62 709	63 699	65 343	66 778	67 944	5 235	8,3

0-14-vuotiaat							
Kunta	2003	2005	2010	2015	2020	Muutos abs 2003-2020	Muutos-% 2003-2020
Halikko	1 843	1 806	1 807	1 826	1 844	1	0,1
Kiikala	313	312	313	318	323	10	3,2
Kisko	295	295	282	272	273	-22	-7,5
Kuusjoki	316	335	317	310	311	-5	-1,6
Muurla	272	280	280	288	298	26	9,4
Perniö	935	946	908	892	893	-43	-4,5
Pertteli	780	764	782	793	799	19	2,4
Salo	4 115	4 214	4 188	4 198	4 237	122	3,0
Somero	1 554	1 544	1 442	1 410	1 394	-161	-10,3
Suomusjärvi	207	215	210	209	211	4	1,7
Särkisalo	95	91	84	82	83	-12	-12,6
Salon seutu	10 725	10 799	10 611	10 595	10 664	-62	-0,6

15-64-vuotiaat							
Kunta	2003	2005	2010	2015	2020	Muutos abs 2003-2020	Muutos-% 2003-2020
Halikko	6 217	6 272	6 444	6 420	6 394	177	2,8
Kiikala	1 148	1 197	1 211	1 191	1 156	8	0,7
Kisko	1 144	1 143	1 156	1 101	1 072	-72	-6,3
Kuusjoki	1 127	1 148	1 153	1 094	1 050	-78	-6,9
Muurla	916	947	1 012	1 007	1 006	90	9,8
Perniö	3 833	3 765	3 640	3 407	3 273	-560	-14,6
Pertteli	2 442	2 495	2 533	2 519	2 496	54	2,2
Salo	16 406	17 014	17 660	17 578	17 386	980	6,0
Somero	5 926	5 856	5 837	5 554	5 326	-600	-10,1
Suomusjärvi	813	832	871	863	856	43	5,2
Särkisalo	413	403	401	380	361	-53	-12,7
Salon seutu	40 385	41 069	41 917	41 112	40 374	-11	-0,0

Yli 64-vuotiaat							
Kunta	2003	2005	2010	2015	2020	Muutos abs 2003-2020	Muutos-% 2003-2020
Halikko	1 314	1 352	1 529	1 834	2 088	774	58,9
Kiikala	414	427	483	563	650	236	56,9
Kisko	473	482	507	597	650	177	37,3
Kuusjoki	357	351	363	427	469	112	31,2
Muurla	256	258	269	323	365	109	42,4
Perniö	1 255	1 235	1 283	1 464	1 552	297	23,7
Pertteli	551	561	630	742	845	294	53,4
Salo	4 273	4 371	4 838	5 830	6 687	2 414	56,5
Somero	2 200	2 281	2 401	2 720	2 972	772	35,1
Suomusjärvi	291	298	315	372	423	132	45,2
Särkisalo	215	218	198	202	209	-7	-3,0
Salon seutu	11 599	11 831	12 815	15 071	16 907	5 308	45,8

Taulukko 7: Väestösuunnitteet vuosille 2003–2020.



Kunta	Asuntopinta-ala per asukas m <sup>2</sup>			Kerrosala yhteensä m <sup>2</sup>						
	2003	2020		2003	2020		Muutos abs 2003-2020		Muutos-% 2003-2020	
		Maltillinen kehitys	Nopea kehitys		Maltillinen kehitys	Nopea kehitys	Maltillinen kehitys	Nopea kehitys	Maltillinen kehitys	Nopea kehitys
Halikko	39	45	48	460 183	579 087	622 970	118 904	162 787	26	35
Kiikala	42	51	54	97 400	134 795	143 841	37 395	46 441	38	48
Kisko	41	44	48	99 836	110 740	119 217	10 904	19 381	11	19
Kuusjoki	42	52	56	91 293	119 385	127 159	28 092	35 866	31	39
Muurla	42	53	57	78 798	111 455	118 544	32 657	39 746	41	50
Perniö	42	53	57	324 192	380 285	404 584	56 093	80 392	17	25
Pertteli	39	45	48	172 673	231 881	249 471	59 208	76 798	34	44
Salo	38	43	46	1 151 748	1 521 536	1 641 853	369 788	490 105	32	43
Somero	41	47	50	515 074	564 247	605 436	49 173	90 362	10	18
Suomusjärvi	43	54	58	70 174	101 296	107 623	31 122	37 449	44	53
Särkisalo	44	53	54	41 835	42 954	44 340	1 119	2 505	3	6
Salon seutu	40	46	49	3 103 206	3 897 663	4 185 039	794 457	1 081 833	26	35

Taulukko 8: Arvio asuntokerrosalatarpeen kehityksestä.

Kunta	Asuntokunnan koko			Asuntokunnat (alueella vakituisesti asuvat)						
	2003	2020		2003	2020		Muutos abs 2003-2020		Muutos-% 2003-2020	
		Maltillinen kehitys	Nopea kehitys		Maltillinen kehitys	Nopea kehitys	Maltillinen kehitys	Nopea kehitys	Maltillinen kehitys	Nopea kehitys
Halikko	2,32	2,17	2,02	4 036	4 751	5 101	715	1 065	18	26
Kiikala	2,24	2,15	2,06	836	990	1 034	154	198	18	24
Kisko	2,20	2,10	2,00	870	951	998	81	128	9	15
Kuusjoki	2,34	2,28	2,23	770	802	822	32	52	4	7
Muurla	2,37	2,25	2,13	609	741	782	132	173	22	28
Perniö	2,24	2,13	2,01	2 683	2 686	2 841	3	158	0	6
Pertteli	2,43	2,30	2,17	1 555	1 800	1 906	245	351	16	23
Salo	2,04	1,91	1,78	12 160	14 816	15 882	2 656	3 722	22	31
Somero	2,22	2,07	1,92	4 354	4 679	5 050	325	696	7	16
Suomusjärvi	2,14	2,04	1,95	613	729	764	116	151	19	25
Särkisalo	2,22	2,16	2,10	326	302	310	-24	-16	-7	-5
Salon seutu	2,18	2,04	1,91	28 812	33 245	35 489	4 433	6 677	15	23

Taulukko 9: Arvio asuntokuntien lukumäärän kehityksestä.

maalia (1,1) kerrointa suurempi, jotta asuinkerrosalan suunnitteet sisältäisivät myös ei-vakituisesti asuvien asukkaiden asuntopinta-alat. Muuntokerroin perustuu vuoden 2003 mukaiseen tilanteeseen asuinkerrosalan ja vakituisten asukkaiden käytössä olevan asuntopinta-alan suhteesta.

### Asuntokuntien kehityksestä

Laskelmat asuntokuntien määrän kehityksestä ovat suuntaa antavia arvioita siitä, kuinka monta uutta asuntoa tulisi rakentaa vuoteen 2020 mennessä. Ne perustuvat Tilastokeskuksen asuntokunnista laatimiin tilastoihin. Vuonna 2003 keskimääräinen asuntokunnan koko Salon seudulla oli 2,18 henkeä eli hieman korkeampi kuin koko Varsinais-Suomessa. Kun laskelmissa käytetään historiavuosia 1985–2003, olisi trendin mukainen asuntokunnan koko vuonna 2020 enää vain 1,91 henkeä. Asuntokunnan koon pieneneminen on voimakasta myös muualla Suomessa. Viime vuosina asuntokuntien määrä on kasvanut jopa selvästi nopeammin kuin väkiluku, mikä on heijastunut asuntojen hintojen nousuna.

Asuntokuntien lukumäärästä on tehty maltillisen ja nopean kehityksen mukaiset laskelmat. Nopean kehityksen luvut perustuvat vuosien 1985–2003 mukaiseen trendiin. Maltillinen kehitys on vuoden 2003 tilanteen ja trendin keskiarvo.

Taulukon luvut kertovat vain vakituisesti asuvien asuntokuntien suuntaa-antavat lukumäärät. Salon seudulla tulisi siten rakentaa 4400–6600 uutta asuntoa vuoteen 2020 mennessä, vaikka väkiluku kasvaa tuona aikana vain 5200 hengellä. Särkisalossa vakituisesti alueella asuvien asuntokuntien lukumäärä tulee vähenemään. Se ei kuitenkaan tarkoita, etteikö alueelle tarvitsisi rakentaa. Nykyisin vakituisena asuntona olevat asunnot muuttuvat perintökaaren kautta vähitellen kakkosasunnoiksi. Tulevaisuudessa osa Särkisalon uusista asukkaista muuttaa myös uudisrakennuksiin.

### Työpaikkasuunnitteista

Salon seutu on kymmenessä vuodessa kasvanut merkit-

täväksi työssäkäyntialueeksi. Se on Varsinais-Suomen seutukunnista ainut, jossa on työpaikkoja enemmän kuin maakunnan työllisyyden kulta-aikoina ennen lamaa. Muilla maakunnan seuduilla työpaikkojen määrä on edelleen kaukana 80-luvun lopun tilanteesta. Salon seudun vahva asema työssäkäyntiseutuna näkyy myös Tilastokeskuksen vuoden 2002 pendelöinti- eli työmatkaliikennetilastoissa: Turun seudulta Salon seudulle suuntautuva työssäkäynti on ollut volyymiltaan yli kaksi kertaa suurempaa kuin Salon seudulta Turun seudulle suuntautuva työssäkäynti. Tämä maakuntakeskuksesta seutukuntakeskukseen suuntautuva työmatkaliikenne on kansainvälisestäikin tarkasteltuna poikkeuksellista.

Turun ja Salon välisen työmatkaliikenteen lisäksi Uudellemaalle suuntautuva liikenne on kasvamassa. Tällä hetkellä lähes 6 000 työllisen työmatka Uudellemaalle kulkee Salon seudun kautta. Muurla-Lohjanharju-moottoritie tulee katalysoimaan nykyisen suuntaista kehitystä.

Laaditut työpaikkasuunnitteet eivät ole ennusteita vaan työpaikkojen vähimmäismääriä, joihin kaavoituksessa tulisi varautua. Alustavat työpaikkasuunnitteet perustui-

vat viime vuosikymmenen nopeaan kehitykseen, minkä takia arviot tuotannon ja työvoiman määrän kehityksestä tulevaisuudessa olivat optimistisia. Tuolloin työvoiman kysynnän kasvun arvioitiin olevan noin 1 % vuodessa. Uusimpien Tilastokeskuksen työssäkäyntitilastojen mukaan vuonna 2003 Salon seudulla oli lähes 1000 työpaikkaa vähemmän kuin huippuvuotena 2000. Muutoksen takia alustavia suunnitteita on jouduttu korjaamaan hieman alaspäin. Halikon kunta on poikkeus: sen osalta suunnitteita on korjattu ylöspäin viime vuosien poikkeuksellisen myönteisen kehityksen takia.

Asuinalue	Työssäkäyntiseutukunta					Kaikki
	Turunmaa	Salon seutu	Turun seutu	Vakka-Suomi	Loimaan seutu	
Uusimaa	131	501	1 649	71	96	2 448
Satakunta	25	38	1 089	741	310	2 203
Kantahäme	13	219	345	17	307	901
Pirkanmaa	17	49	560	17	91	734
Ahvenanmaa	7	3	77	1	0	88
Muu	89	147	1 946	94	77	2 353
<b>Yhteensä</b>	<b>282</b>	<b>957</b>	<b>5 666</b>	<b>941</b>	<b>881</b>	<b>8 727</b>

Taulukko 10: Varsinais-Suomeen suuntautuvat työmatkat.

Asuinalue	Työssäkäyntiseutukunta- tai maakunta											
	Turunmaa	Salon seutu	Turun seutu	Vakka-Suomi	Loimaan seutu	Uusimaa	Satakunta	Kantahäme	Pirkanmaa	Ahvenanmaa	Muu	Kaikki
Turunmaa	6 890	141	1 929	9	6	315	16	13	8	312	58	9 697
Salon seutu	62	24 358	1 139	10	146	1 369	58	328	63	18	131	27 682
Turun seutu	946	2 409	119 053	659	771	3 759	758	332	464	773	960	130 884
Vakka-Suomi	10	43	1 458	12 053	25	207	819	18	33	37	75	14 778
Loimaan seutu	13	323	2 426	23	11 587	242	302	312	114	22	67	15 431
<b>Yhteensä</b>	<b>7 921</b>	<b>27 274</b>	<b>126 005</b>	<b>12 754</b>	<b>12 535</b>	<b>5 892</b>	<b>1 953</b>	<b>1 003</b>	<b>682</b>	<b>1 162</b>	<b>1 291</b>	<b>198 472</b>

Taulukko 11: Varsinaissuomalaisten työssäkäyntialueet.

Kunta	1980	1985	1990	1995	2000	2003	2020	Muutos abs 2003-2020	Muutos-% 2003-2020
Halikko	2 594	2 642	2 779	2 205	2 592	2 679	3 200	521	19,4
Kiikala	903	845	726	581	594	560	650	90	16,1
Kisko	732	633	575	428	459	463	500	37	8,0
Kuusjoki	737	710	634	552	630	590	650	60	10,2
Muurla	426	448	493	405	509	424	550	126	29,7
Perniö	2 629	2 495	2 371	1 938	2 090	2 050	2 100	50	2,4
Pertteli	1 237	1 270	1 353	1 050	1 116	1 119	1 200	81	7,2
Salo	11 510	12 694	12 874	14 405	17 120	16 345	18 000	1 655	10,1
Somero	4 241	4 367	3 954	3 101	3 319	3 212	3 500	288	9,0
Suomusjärvi	580	556	430	384	408	377	450	73	19,4
Särkisalo	366	351	294	214	224	211	220	9	4,3
<b>Salon seutu</b>	<b>25 955</b>	<b>27 011</b>	<b>26 483</b>	<b>25 263</b>	<b>29 061</b>	<b>28 030</b>	<b>31 020</b>	<b>2 990</b>	<b>10,7</b>

Taulukko 12: Arvio Salon seudun työpaikkakehityksestä.

## 4.7 Liikenneverkon tavoitteet

Maakuntakaavassa pyritään ympäristön ja talouden kannalta kestäviin liikenteen järjestelyihin. Olemassa olevaa infrastruktuuria hyödynnetään tehokkaasti. Kävelyn ja pyöräilyn sekä julkisen liikenteen osuuden kasvulle luodaan edellytyksiä maankäytön tehostamisella erityisesti joukkoliikenteen vaikutusalueella. Liikenneverkkojen ja terminaalien välityskyky turvataan ennakoitavissa olevien liikennemäärien kasvun mukaisesti. Toimintojen sijoittelulla pyritään liikennetarpeen minimoimiseen ja samalla liikenteen haitallisten vaikutusten ehkäisemiseen.

Liikennekysymyksiä on käsitelty Salon seudun liikennejärjestelmäsuunnitelmassa. Suunnitelman yhteenvedona on valmistunut Salon seudun liikennestrategia 2020 -raportti. Liikennestrategian toteuttamiseen ja lähivuosien toimenpiteiden edistämiseksi on laadittu aiesopimus. Liikennestrategiaan on kirjattu alla oleva toimintalinja, jonka pohjalta seudun liikennejärjestelmää kehitetään.

Turku–Pietari-radon osalta on tavoitteena turvata radan kehittämismahdollisuudet pitkällä tähtäimellä joko uuden radan rakentamisella tai rantaradan prantamisella. Lähiajan toimenpiteenä on rantaradan palvelutason turvaaminen. Raideliikenteen käyttöä myös työmatkaliikenteessä pyritään lisäämään.

### Toimintalinja 2020

Salon seudulla pyritään yhdyskuntarakenteen eheyttämiseen ohjaamalla maankäytön kasvu ensisijaisesti taajamiin. Seudulle pyritään luomaan toimiva ja vetovoimainen keskusverkko. Liikennejärjestelmän kehittämisessä painotetaan päätie- ja pääkatuverkon sujuvuuden varmistamista sekä kevyen liikenteen ja joukkoliikenteen toimintaedellytysten kehittämistä. Tie- ja katuverkon päivittäinen liikennöitävyys turvataan. Kevyen liikenteen osalta strategia tarkoittaa panostamista verkon täydentämiseen, kävelyolosuhteiden parantamiseen keskustuissa ja liikumisen turvallisuuden parantamiseen mm. tien ja kadun ylityskohtia kehittämällä. Joukkoliikenteen osalta strategia tarkoittaa panostamista joukkoliikenneasioiden hoitoon seudullisella yhteistyöllä järjestelmän taloudellisuuden varmistamiseksi unohtamatta asetettuja palvelutasotavoitteita, työ ja koulumatkojen saavutettavuuden parantamista ja vuorojen nopeuttamista, palvelupisteverkon kehittämistä sekä matkakettujen sujuvuuden lisäämistä mm. lippu- ja informaatiojärjestelmien kehittämisellä.

Liikennejärjestelmän kehittämisen kärkitehtäviksi on nostettu seuraavat teemat:

- maankäytön ja liikennejärjestelmän kehittäminen ja suunnittelu tiiviissä yhteistyössä
- kävelyn ja pyöräilyn edellytysten parantaminen
- joukkoliikenteen käyttömahdollisuuksien lisääminen
- tie- ja katuverkon päivittäisen liikennekelpoisuuden ja peruskunnon takaaminen
- rautatieliikenteen käytön lisääminen
- liikenneturvallisuuden parantaminen.

## 4.8 Kestävä kehitys Varsinais-Suomen ja Salon seudun aluerakenteessa

Maakuntakaavassa alue tulee kaavoittaa ympäristön ja luonnonvarojen kestävää kehitystä tukevalla tavalla. Ympäristön kestävä kehitys edellyttää paitsi luonnon ekologisen tasapainon turvaamista myös taloudellisen kehityksen, ihmisten yhteisöelämän ja kulttuurin kehityksen tasapainoisuutta. Kestävän kehityksen periaatteen mukaan Suomen alue- ja yhdyskuntarakennetta on suunniteltava pohjoisten luonto-olosuhteiden mukaan. Luonnon asettamien ehtojen lisäksi on turvattava taloudelliset kehittymismahdollisuudet ja muodostettava tasapainoista sosiaalista kehitystä tukevaa yhdyskuntarakennetta.

Ekologinen kestävyys edellyttää, että kehitys on sopusoinnussa ekologisten prosessien, biologisen monipuolisuuden ja luonnonvarojen säilyttämis- ja ylläpitoperiaatteen kanssa. Maa-aloja tulee säilyttää biologisesti tuottavassa käytössä ja suojella niitä pilaantumiselta. Tähän voidaan päästä sijoittamalla toiminnot järkevästi toisiinsa nähden sekä ehkäisemällä toiminnoista johtuvia ympäristöhaittoja.

Asumisen, työnteon, palvelujen ja vapaa-ajan alueiden keskinäinen sijainti vaikuttaa olennaisesti materiaalien ja energian kulutukseen yhdyskunnissa. Tämä ilmenee rakennusten ja yhdyskuntatekniikan rakentamiseen käytettävien materiaalien määrässä sekä yhdyskunnan käyttö- ja hoitokustannuksissa.

Rakentamisen jälkeen tärkein yhdyskuntakustannusten aiheuttaja on liikenne, sen energiankulutus ja ympäristöhaittojen torjunta. Elämä Suomessa on moniin muihin maihin verrattuna hyvin liikenne- ja energiavaltaista. Kaupungistuminen ei näytä parantavan tilannetta, sillä Suomen perinteinen hajanainen yhdyskuntarakenne on muuttumassa kaupunkiseutujen hajanaiseksi yhdyskuntarakenteeksi. Seurauksena voivat olla keskittymisen ja kaupungistumisen haittavaikutukset, mutta kaupungistumisen etuja kuten palvelujen ja kulttuurielämän rikkautta ja taloudellisen toiminnan voimakkuutta ei saavuteta.

## 4.9 Ympäristöhäiriöt

Kaavoituksen yhtenä tehtävänä on osaltaan vaikuttaa ympäristön laatuun niin, että eri lähteistä aiheutuvat ympäristöhäiriöt jäävät mahdollisimman vähäisiksi. Haitallisia päästöjä rajoittavien määräysten ja lupamenettelyjen ohella toimintojen tarkoituksenmukaisella sijoittamisella on myönteisiä vaikutuksia ihmisten elinoloihin ja elinympäristöön.

E18-moottoritien varrella on selvitelty tien aiheuttamia ympäristöhäiriöitä, jotka pääasiallisesti ovat melua, päästöjä ja rakentamisen aiheuttamia vaikutuksia alueen maaperään, vesistöihin ja maisemaan. Salon ja Halikon alueilla 1990-luvulla neulastutkimuksin tehtyjen ilmanlaadun seurantojen mukaan liikennepäästöillä on merkittävä osuus ilman epäpuhtauksiin. Kaavassa esitetyt uudet liikenneväylät aiheuttavat ympäristömuutoksia, mutta parantavat

olevien asuntoalueiden tilannetta melun, värinän ja muiden häiriötekijöiden suhteen.

Salon seudulla ei ole laajasti ympäristöön vaikuttavia teollisuuslaitoksia. Mainittavia yksittäisiä ilman pistekuormittajia ovat voima- ja lämpölaitokset sekä muutamat teollisuusyksiköt. Koko Salon seutua palvelevan Korvenmäen jäteaseman haitallisia ympäristövaikutuksia ehkäistään ja vähennetään aseman YVA-menettelyssä erikseen esitetyin keinoin ja toimenpitein. Jätevesien käsittelyn keskittämällä ja puhdistustason tehostamisella saadaan vesistöön kulkeutuvaa kuormitusta vähenemään ja siten vesien tilaa ja käyttökelpoisuutta parantumaan.

Maakuntakaavalla edistetään vesiensuojelulle asetettujen tavoitteiden saavuttamista. Keskeisintä on Saaristomeren tilan parantumiseen tähtäävä toiminta.

## 5 Maakuntakaavan sisältö

### 5.1 Yleistä

Salon seudun maakuntakaavaa on laadittu kiinteässä yhteistyössä Salon yleiskaavatyön kanssa, jossa keskeisenä kysymyksenä on aluevarausten ohella ollut liikenteen pääverkko, erityisesti Salon ohittavan liikenteen ohjaaminen.

Kaavaratkaisun pohjaksi on selvitetty yhteisten mitoituslукujen pohjalta tarvittavat uudet aluevaraukset asumiselle ja muille toiminnoille. Tavoitteena on pidetty aluerakenteen hajautumisen estämistä sijoittamalla uudet aluevaraukset olevan taajamarakenteen yhteyteen. Seudun kilpailukyvyyn turvaamiseksi on osoitettu uusia asuntoalueita Salon eteläpuolelle, rannikon tuntumaan. Yritystoiminnan toimintaedellytykset on varmistettu riittäväillä työpaikkarakentamisen aluevarauksilla liikenteellisesti edullisilla alueilla.

Maakuntakaavan yleispiirteisyys antaa alueen kunnille mahdollisuudet painottaa kehitystä eri tavoin. Kuntien yhteistyöllä voidaan asukkaille ja yritystoiminnalle tarjota useita, toisiaan täydentäviä vaihtoehtoja ja houkuttelevia sijoituspaikkoja.

Kaavan yksittäisten ratkaisujen vaihtoehdot liittyvät ennen kaikkea liikenne- ja ratkaisuun. Katu- ja päätieverkkoa on selvitetty laajasti Salon seudun liikennejärjestelmäsuunnitelmassa. Tämän jälkeen on Salon ohitus- ja läpikululiikenteen järjestämistä pohdittu mm. yleiskaavatyön sekä Salon itäisen ohikulkutien ja eteläisen kehäkadun yleissuunnitelman laatimisen yhteydessä. Yleiskaavatyön monista vaihtoehdoista on ratkaisun pohjaksi valittu Saloa kiertävän kehätien rakentaminen. Väylä perustuu osittain olevan tieverkon hyödyntämiseen ja voidaan toteuttaa vaiheittain. Suunniteltu kehätie helpottaa Salon keskusta-alueen läpi menevän liikenteen sujuvuutta ja vähentää mm. raskaan liikenteen haitallisia vaikutuksia keskustassa. Kehätie toimii samalla Salon sisäisen liikenteen kokoojäväylänä.

Liikenneverkon keskeisin kysymys on raideliikenteen kehittämismahdollisuuksien turvaaminen myös tulevaisuudessa. ELSA-ratavarauksen linjaus on neuvotteluissa ja Ratahallintokeskuksen selvityksissä todettu osittain vanhentuneeksi. Uuden radan toteuttamismahdollisuuksien turvaaminen on katsottu maakunnan kehittämisen kannalta välttämättömäksi. Liikenne- ja viestintäministeriön perustama työryhmä on laatinut esiselvityksen ratayhteyden kehittämistarpeista ja linjausvaihtoehdoista. Hankkeen aikataulu ja selvitystarpeet ovat kuitenkin johtaneet siihen, että radan tarkkaa linjausta ei voida tässä vaiheessa osoittaa. Kaavassa asia on ratkaistu yhteystarvemerkinä, joka edellyttää riittävien selvitysten laatimista. Nämä selvitykset tullaan tekemään erillisen vaihemaakuntakaavatyön yhteydessä.

### 5.2 Muinaisjäännökset

Kiinteät muinaisjäännökset ovat muinaismuistolain mukaisesti automaattisesti rauhoitettuja. Muinaismuistolaki rajoittaa merkittävästi maankäyttöä ja suojelusäännökset on otettava huomioon jo maankäyttösuunnitelmien valmisteluvaiheessa. Vain museovirastolla on oikeus tutkia, hoitaa tai merkitä muinaisjäännöksiä tai antaa lupa näihin toimenpiteisiin. Muinaisjäännösten rajat ja suoja-alueet vahvistaa alueellinen ympäristökeskus museoviraston tai maanomistajan esityksestä. Ympäristökeskus voi myös antaa luvan muinaisjäännöksiä koskeviin toimenpiteisiin, mutta jos museovirasto vastustaa ympäristökeskuksen myöntämää lupaa, tapaus alistetaan opetusministeriön ratkaistavaksi.

Kiinteiksi muinaisjäännöksiksi määritellään tavallisesti maisemassa tai maaperässä säilyneet kerrostumat tai rakenteet, jotka ovat syntyneet paikalla eläneiden ihmisten toimien tuloksena. Maastossa erottuvia muinaisjäännöksiä ovat mm. hautaröykkiöt, kalliomaalaukset, uhrikivet ja linnavuoret. Maan alta löytyviä muinaisjäännöksiä ovat esimerkiksi vanhat asuinpaikat. Varsinais-Suomessa muinaisjäännöksiä on muuhun maahan verrattuna runsaasti. Salon seudun kunnissa merkit ikivanhasta asutuksesta ovat erityisen yleisiä, tunnetaanhan koko Suomen varhaisin kivikautinen kulttuuri Suomenselän kulttuurin nimellä.

SARAKUM-projektin yhteydessä tehty muinaisjäännosinventoinnit sijoituivat Saloon, Kiikalaan, Pertteliin, Kiskoon, Muurlaan ja Särkisaloon. Näissä kunnissa aiemmin tehdyillä inventoinneilla oli ikää 40 vuotta tai enemmän, minkä vuoksi tiedot kaipaivat tarkistusta ja täydentämistä. Vanhimmat tiedot olivat vuodelta 1888 (Särkisalo) ja 1949 (Salo), uusimmat 1990-luvulta (Halikko, Perniö). Muinaisjäännosinventoinneissa tarkistettiin jo tunnettujen kohteiden tilanne ja etsittiin uusia kohteita. Perustana olivat Museoviraston, Turun yliopiston ja Turun maakuntamuseon aiemmat inventointi- ja tarkastuskertomukset sekä seutukaavan kohdeluettelot.

Maakuntakaavaan on merkitty kaikki alueen I-II luokkaa edustavat muinaisjäännökset. Maisemahistoriaselvityksessä esille tulleet autioituneet kylätontit (59 kpl) on esitetty historiallisen ajan muinaisjäännöksinä. Kohdemerkintöjä (sm) on em. autioituneet kylätontit mukaanlukien yhteensä 652 kpl ja osa-alueina (sma) osoitettuja muinaisjäännoskeskittymiä 64 kpl.

### 5.3 Kulttuuriympäristöt

#### Merkittävät rakennetun ympäristön kokonaisuudet ja historialliset tied

Maakunnalliselle alueidenkäytön suunnittelulle ja seutukaavalle on Varsinais-Suomen alueella kehittynyt vahva rooli rakennus- ja kulttuuriympäristön suojelukysymyksissä. Seutukaavakartta on toiminut käyttökelpoisena välineenä välittää suojelutietoa ja -näkömynkiä kuntatason suunnittelu- ja rakennusvalvontaviranomaisille.

Maankäyttö- ja rakennuslain mukaan maakuntakaavaa laadittaessa on kiinnitettävä erityisesti huomiota mm. maiseman, luonnonarvojen ja kulttuuriperinnön vaalimiseen.

Valtakunnallisissa alueidenkäyttötavoitteisiin on kirjattu kansallisen kulttuuri- ja rakennusperinnön huomioon ottaminen. Alueidenkäytöllä on edistettävä kulttuuriympäristön, rakennusperinnön kerroksellisuuden ja alueellisesti vaihtelevien luonteiden säilymistä. Rakennettua kulttuuriympäristöä koskevat erityistavoitteet ovat:

- *Alueidenkäytössä on varmistettava, että valtakunnallisesti merkittävät kulttuuri- ja luonnonperinnön arvot säilyvät.*
- *Alueidenkäytössä on otettava huomioon kulttuuri- ja luonnonperintöä koskevat kansainvälisten sopimusten velvoitteet sekä valtioneuvoston päätökset. Lisäksi viranomaisten laatimat valtakunnalliset inventoinnit otetaan huomioon alueidenkäytön suunnittelun lähtökohtina.*
- *Maakuntakaavoituksessa on osoitettava valtakunnallisesti merkittävät maisema- ja kulttuuriperintöalueet ja -kohteet.*
- *Valtakunnallisesti arvokkailla kohteilla ja alueilla on alueidenkäytön sovelluttava niiden historialliseen kehitykseen.*

Edellä mainittuja valtakunnallisia inventointeja ovat

- Valtakunnallisesti arvokkaat maisema-alueet, Ympäristöministeriö, ympäristönsuojeluosasto, mietintö 66/1992)
- Valtakunnallisesti merkittävät kulttuurihistorialliset ympäristöt, Museovirasto, rakennushistorianosasto, julkaisu 16, 1993 sekä
- Valtakunnallisesti merkittävät esihistorialliset suojelualuekokonaisuudet, sisäasianministeriö, kaavoitus- ja rakennusosasto, tiedotuksia 3/1983.

Kulttuuriympäristön suojelussa maakuntakaavatasoisen tarkastelun kannalta oleellisinta ovat ympäristökokonaisuudet. Maakuntakaavan pienen mittakaavan ja luettavuuden vuoksi on kaavakartalla käytetty merkintäjärjestelmää, jossa merkittävät rakennetun ympäristön kokonaisuudet (sr / 586 kpl) sekä niiden muodostamat ryhmät (srr / 252 kpl) on osoitettu kohdemerkinnöin. Alueellisesti laajemmat aluekokonaisuudet ml. valtakunnallisesti merkittävät kulttuuriympäristöt on osoitettu osa-alueerajauksella (sra / 48 kpl). Ryhmä- ja alueluetteloihin merkitty tiedot niihin sisältyvistä kohteista ja vastaavasti kohdeluettelosta käyvät ilmi ryhmä- ja aluetiedot.

#### Inventointi

Salon seudun rakennettu kulttuuriympäristö ja maisema -projektissa 2000–2003 (SARAKUM) selvitettiin perustiedot alueen muinaisjäännöksistä, rakennetusta ympäristöstä ja maisemahistoriasta sekä määriteltiin kokonaisuusien kulttuurihistorialliset arvot kiinteistöittäin ja arvoalueittain.

Vanha rakennuskanta on inventoitu kiinteistö- ja kuntakohteisesti. Pääsääntöisesti tutkimuskohteena ovat olleet kaikki ennen vuotta 1940 valmistuneet rakennukset. Resurssirajoituksista johtuen on osittain jouduttu tyytymään valikoivaan täydennysinventointiin. Aiemmin kerätyn aineiston kattavuus ja taso oli hyvin vaihteleva eri kuntien välillä. Kuusjoella inventointi oli valmistunut vuonna 1999, Kiskolla ja Suomusjärvellä se oli kokonaan aloittamatta.

Projektin käytännön toteutuksesta vastasi Turun maakuntamuseo. Projektin yhteydessä tutkittiin yhteensä 7000 kiinteistöä. Inventoinnit on viety Turun maakuntamuseon ylläpitämään rakennusinventointitietokantaan. Lisäksi tulokset on julkaistu Salon seudun vihreä laakso -hankkeen tuella Lounaispaikan karttapalvelimella ([www.lounaispaikka.fi/ymparistokartasto/](http://www.lounaispaikka.fi/ymparistokartasto/)).

#### Arvotus

Rakennusinventoinnissa kohteen historiallinen tausta on selvitetty arkistotutkimuksella ja asukkaita haastatteleamalla. Inventoidut kokonaisuudet on arvoitettu Turun maakuntamuseon ja Varsinais-Suomen liiton asiantuntijoiden yhteistyönä luokkiin paikallisesti, seudullisesti ja valtakunnallisesti merkittävä. Lisäksi on arvoitettu maisemallisesti tai historiallisesti arvokkaat kohteet ja kokonaisuudet. Luettelo on ollut esillä projektin taustaorganisaationa toimineessa Varsinais-Suomen kulttuuriympäristötyöryhmässä.

Arvotuksessa on kiinnitetty huomiota rakennusten ulkoasuun ja sen säilyneisyyteen tai edustavuuteen. Rakennuksia on tarkasteltu osana maisemaa ja lähiympäristöä. Yksittäisen rakennuksen arvo perustuu pääsääntöisesti useaan eri tekijään.

Valtakunnallisesti merkittävät kulttuurihistorialliset ympäristöt on osoitettu ko. inventoinnin mukaisina. Maakuntakaavan aluerajauksien lähtökohtana on käytetty museoviraston laatimaa ohjeellista tulkintaa VMKY 1993 alueista. Rajauksia on tarkennettu inventointityössä saatujen tietojen sekä sekä museoviraston laatimien VMKY-tarkistusrajoitusten avulla. Alueet on nimetty valtakunnallisesti/maakunnallisesti merkittäviksi rakennetun ympäristön alueiksi. VMKY 1993 selvityksen kuvaustekstissä mainitut kohteet ja ryhmät on lutteloissa kirjattu osaksi valtakunnallista kokonaisuutta. Kaikki valtakunnallisesti merkittäviksi kirjatut kohteet eivät välttämättä yksittäin tarkasteltuna täytä valtakunnallisilta kohteilta edellytetyjä kriteereitä, mutta niiden merkitys osana laajempaa kokonaisuutta on kiistaton. Luettelon arvomerkinä tältä osin on symbolinen ja suuntaa antava. Suuri Rantatie on osoitettu omalla merkinnällään arvokkaana historiallisena tienä.

Maakuntakaavoituksessa tulee ottaa huomioon kulttuuri-historiallisesti tai maisemallisesti vähintään seudullisesti arvokkaat historialliset tied, väylät, rakenteet ja esiintymät. Kohde on määritelty vähintään seudullisesti arvokkaaksi, kun

- kohde koostuu historiallisesti, rakennustaiteellisesti tai maisemallisesti arvokkaaksi luokitellusta rakennuksesta ja sen vuoropuhelusta ympäristönsä ajallisten kerrostumien kanssa
- kohde koostuu useasta rakennuksesta, jotka eivät välttämättä yksittäisinä rakennuksina tarkasteltuina suoraan täytä seudullisia/maakunnallisia kriteereitä, mutta yhdessä tarkasteltuina muodostavat em. kokonaisuuden tai em. vaihtoehtojen sisällöltään eriasteista yhdistelmistä
- kohde on osa suurempaa maisemallista tai historiallista kokonaisuutta
- kohde on rakennuskannaltaan säilynyt hyvin alkuperäisenä (runsaasti säilyneitä rakennusosia ja vähäiset uudet kerrostumat sopusuhtaisia)

- kohteessa on merkittäviä maisemallisia, rakennustaiteellisia ja/tai muita esteettisiä arvoja.

Selvityksen tarkkuus ja laajuus ylittävät maakuntakaavoitukselta edellytetyn tason. Tiedot toimitetaan kuntien käyttöön hyödynnettäväksi mm. kuntatason maankäytön suunnittelussa tarvittavien inventointien lähtötietoina. Arvokuokitukset ohjaavat maankäytön suunnittelijoita arvostamaan ja suojelemaan vanhaa rakennuskantaa, arvokkaita kulttuurikerrostumia ja -maisemaa. Inventointitiedot ovat myös kaikkien kuntalaisten käytettävissä Lounaispaikan karttapalvelimen kautta.

### Maisemansuojelu

Seutukaavoissa maisema-arvot otettiin huomioon pääasiassa erilaisilla maa- ja metsätalousalueita koskevilla lisämääräyksillä ja -merkinnöillä. Maakuntakaavassa kulttuuriympäristön tai -maiseman vaalimisen kannalta valtakunnallisesti ja maakunnallisesti tärkeät alueet on

	Kuvaus	Rajaus ja perustelut
<b>I. Uskelan- ja Halikonjoen laaksot (vk) aajennusalueineen</b>	<p>Kulttuurimaisemalle antavat leimansa Salon seudun laajimpiin kuuluvat peltoaukeat, laaksoja halkovat saveen uurtuneet joet jyrkkine rinteineen ja raviineineen, laakson rinteille miltei nauhamaisiksi rakentuneet vauraat talonpoikauskylät ja rannikon kartanot.</p> <p>Salon ja Halikon maisema on voimakasmuotoista. Kalliot nousevat paikoin pystysuorina jyrkänteinä laaksojen reunoilla. Halikonlahti työntyy Kemiön saaren molemmin puolin vuonomaisen pitkänä lahtena, joka jatkuu Uskelanjokilaaksona sisämaahan. Mäillä on linnavuoria ja pronssikautisia hautoja.</p> <p>Alueen vanha asutus ja kylät, joista osa sijaitsee alkuperäisillä kyläntonteilla, Perttelin kirkonkylä, Halikon rannikon kartanot puistoineen sekä esihistoriallisen asutuksen ja kulttuurin keskittymät: vanhat asuin- ja hautapaikat sekä vanha tiestö ovat kulttuurimaiseman arvokkaita piirteitä.</p>	<p>Maakunnallisesti arvokkaan maisema-alueen rajausta on esitetty laajennettavaksi valtakunnallisesti arvokasta maisema-alueita laajempaan Perttelin kirkonkylän pohjoispuolelle Häntälään ja Rekijolle asti, sillä maisemakuva jatkuu monimuotoisena ja jokilaakson ja sen syvien uomien leimaamana näille alueille. Alue on ollut pitkään viljelyksessä. Rajausta on esitetty jatkettavaksi Lempilänjokilaaksoa pitkin etelään Halikon rannikolle, Vartsalaan ja Angelniemelle, Hajan länsipuolelle sekä Vaskion pohjoisosissa laaksoja pitkin hieman länteen. Lopullinen kantarajojen yli jatkuva rajausta tarkennetaan Sauvon ja Paimion inventoinnin yhteydessä.</p> <p>Perttelissä alue liittyy Romsilan kautta etelään jatkuvaan alueeseen, jota on käsitelty omana kokonaisuutenaan.</p> <p>Arvokkaan maisema-alueen rajausta voisi puolestaan supistaa Vaskion pohjoisosissa sekä Halikonjokilaakson ja Uskelanjokilaakson välisellä savikkotasanteella Salon ja Halikon rajamailla Salaisissa. Molemmilla alueilla maisema on tasaista, entistä takaniittyä ja asutus lähinnä 1900-luvulla syntyynyttä.</p> <p>Seudun maisemalliset arvot tavoittaa parhaiten vanhoilta jokia ja laaksoja seurailevilta pikkuteiltä, joista osa on seudun ikivanhaa tiestöä.</p>
<b>2. Koski-Muurla-Romsila</b>	<p>Salon itäpuolella on Lohjan-Kiskon järviylänköalueen reunaan rajautuva pohjois-etelä -suuntainen maisema-alue. Jyrkkään ja selväpiirteiseen metsäselänteeseen rajautuva alue on vanhaa kulttuurimaisemaa, jota korostavat komeat tilakeskukset. Etelässä alue rajautuu Uudenmaan maakunnan selännemetsiin. Maakuntien rajalla kulkee Kiskonjoki, jonka tasoeroa hyödyntää Kosken vanha ruukki ja myöhemmin sähkölaitos. Torkkilassa ja Ylikulmalla alue on leveimmillään. Aaljoella ja Tuohitussa se kapenee selkeäksi laaksoksi, jota Tuohitussa rajaavat Kolmas Salpausselkä ja Naarjärven PreCrag-moreeni eli vastasivun drumliini. Muurlan Kistolasta alue jatkuu länteen entisen, pelloksi kuivatetun Alasjärven tasaisena laaksona. Laakson reunoilla on vanhoja maatiloja. Muurlan Ylisjärven pohjoispuolella on laajojen viljelyaukeiden ympäröimä Ruotsalan kylä. Romsilan pohjoispuolella alue liittyy Uskelanjokilaakson maisema-alueeseen. Laajaa viljelymaisemakokonaisuutta monipuolistavat edellä mainittujen lisäksi mm. Muurlan kirkonkylä ja Ylisjärvi sekä Pullolan, Kistolän, Kaukolan ja Tuohitun kyläasutus. Alueella on myös useita kartanoita.</p> <p>Selännealueiden järviin patoutunut vesi on hyödynnetty jo varhain rakentamalla koskien yhteyteen varhaista teollisuutta (mm. Juvankosken paperitehdas, Kosken ruukki).</p> <p>Osa reunan selänteistä on erityisen selkeäpiirteisiä ns. vastasivun drumliineja. Niiden maaperä on moreenia, jolla kasvaa tuuhea metsä. Näillä alueilla maisemaa kehystää monin paikoin korkea metsän peittävä kehys muualla tyyppillisten kallioiden sijaan.</p>	<p>Alue on säilynyt yhtenäisenä ja maaseutumaisena. Viereisen selänteen ja viljellyn laakson välinen korkea tasoero korostaa sekä metsän jylhyyttä että avoimen laakson kulttuurimaisemaa. Maisemarakenteen ja maaperän monipuolisuus (moreenimäet, Salpausselkä, järviylänkö vesistöineen, kosket) kuvastuvat alueen maisemassa ja rakennetussa kulttuuriympäristössä. Talonpoikaistalot ja kartanot ovat pääosin hyvin hoidettuja.</p>

	Kuvaus	Rajaus ja perustelut
<b>3. Perniönjokilaakson ja Latokartanon kulttuurimaisema</b>	<p>Perniönjokilaakson kulttuurimaisema seuraa vesistöä Salon rajalta Pohjankylästä Yliskylään, Perniön asemalle, kirkonkylään ja edelleen etelään Latokartanon aavalle peltoaukealle. Etelässä laakso muuttuu hyvin tasaiseksi ja maisema saa meren rannikkoalueelle tyypillisiä piirteitä.</p> <p>Alueen pohjoisosassa laakson keskellä virtaava vesistö kerää vetensä kuivatun Alasjärven pelto-ojista. Pohjankylässä joki on jo runsasvetinen ja virtaa kalliokynnyksen yli koskena. Paikalla on aikanaan ollut mylly. Pohjankylän eteläosassa on kuivattu Pohjanjärvi, joka palautuu kevättulvien ja runsaiden sateiden yhteydessä. Yliskylän kirkko ja kartano ovat alueella, jolta on löytynyt runsaasti muinaisjäänneksiä. Perniön aseman raitin liikerakennukset muodostavat tiivistä kylänraittia. Kirkonkylän lähiympäristössä laakso laajenee väljäksi viljelyaukeaksi, jota hallitsevat vuraat talonpoikaistalot, kartanot ja muhkean moreenimäen eteläpähän rakennettu Perniön emäkirkko. Latokartanon komea rakennusryhmä hallitsee laajaa peltoaluetta Perniön- ja Kiskonjoen välisellä alueella. Latokartanon koskessa on ollut ruukki, josta on jäljellä vasarapajan raunio</p>	<p>Maisema ja kulttuuriympäristö muodostavat edustavan ja kartanoineen, kirkkoineen, muinaisjäänneksineen, asutustyyppineen ja oppilaitoksineen erittäin monipuolisen kokonaisuuden, joka on vahvassa yhteydessä alueen luontoon. Alue on säilynyt suhteellisen hyvin, vaikka taaja-asutus ja päätie ovatkin muokanneet lähiympäristöään.</p>
<b>4. Kiskon-Kiikalan kulttuurimaisema</b>	<p>Kiskon-Kiikalan kulttuurimaisema-alue seurailee Kiskon-Lohjan järviylängön sisällä olevaa pohjois-etelä -suuntaista Kiskon Kirkkojärven - Kurkelanjoen - Aneriojärven murroslaaksoa. Etelässä päälaaksosta haarautuu Kärkelänjoen sivulaakso kaakkoon. Laaksojen pohjalla on jokien, järvien ja koskien ketju. Kapeammassa sivulaaksossa on järviylängöltä laskevan Kärköläkosken partaalla Kärkölään ruukki. Kiskon kallioselänleillä on kaivoksia, mm. Orijärven ja Aijalan kaivosyhdyskunta.</p> <p>Päälaakson laajemmat osat vaihtelevat Kiskon Kirkkojärven kumpuilevista maisemista Aneriojärven loivamuotoiseen tasankoon ja Kiikalan harjun taustatasanteeseen.</p> <p>Alueella on runsaasti merkkejä pitkästä historiasta, mm. kivikautisia asuinpaikkoja, 1500-luvun linnanraunio sekä varhaisista teollisuutta ja kaivostoimintaa.</p>	<p>Maisema ja kulttuuriympäristö muodostavat vesistöjä seurailevan yhtenäisen, mutta eri tyyppisistä kokonaisuuksista muodostuvan alueen, jossa monipuolinen luonto on synnyttänyt vaihtelevaa ja omintakeista kulttuurimaisemaa. Maisematyyppi edustaa Lounais-Suomelle harvinaisempaa pienimuotoista, vesistöjen rytmittämää laaksomaisemaa. Ruukit ja vanhat kaivokset rikastavat perinteistä maanviljelysmaisemaa. Alue on säilynyt hyvin.</p>
<b>5. Somerniemen Pitkäjärven ja Härkätien kulttuurimaisemat</b>	<p>Turun ja Hämeenlinnan välinen Hämeen Härkätie on yksi maamme merkittävimpiä historiallisia teitä. Varsinais-Suomen puolella Härkätie kulkee peltojen halki jokilaaksoja seuraillen. Hämeessä sillä on erämaisen metsätaipaleen luonne. Somerolla Härkätien maisematyyppi vaihtuu. Tie seuraa koilliseen suurten selänleiden väliin työntyvää, kapenevaa laaksoa, jonka varrella on miltei jatkuvana nauhana kyläasutusta.</p> <p>Someron Pitkäjärven ja Somerniemen Paunio-Oinasjärven laaksoon liittyy järven murroslinjaa seuraileva harjujakso, joka risteää Somerniemen Kirkonkulmalla Kiikalaan ja Perniön jatkuvaan kolmanteen Salpausselkään. Harjun suurimpien harjanteiden yhteydessä hiekkaiset liepeet jatkuvat pitkälle ja näkyvät maisemassa loivasti etelään viettävinä, pitkään käytössä olleina viljelys- ja asutusmaisemina. Harjujaksoa ja laaksoa seurailee tie. Somerniemellä maisema avautuu harjujakson eteläpuolisille pelloille. Someron puolella tie ja asutus siirtyvät harjanteen järven puoleiselle rinteelle. Pitkä, harjun yhteydessä erämainenkin järven peilaama maisematila, viljelykset, komeat tilakeskukset ja kartanot vallitsevat maisemanäkymiä.</p>	<p>Someron Pitkäjärven murroslaakson maisematila on koko Suomenkin oloissa ainutlaatuinen. Harjuun liittyessään se saa karun järvisuomalaisen maiseman piirteitä. Lounais-Suomen vähävetisissä maisemissa alueen vehmaalla kasvillisuudella, pitkään jatkuneella maataloudella ja komeilla kartanoilla kehystettynä se on omintakeinen osa maakunnan kulttuurimaisemia. Vanha valtakunnallinen päätie ja sen varren kyläasutus lisäävät kulttuuriympäristön arvoa.</p>





Kuva 13:

*Aarvokas maisema-alue: kulttuurimaiseman sekä rakennetun kulttuuriympäristön tai kulttuurihistorian kannalta tärkeä alue. Vaskio. Valokuva Marja Mikkola.*

esitetty läpinäkyvällä rasterimerkinnällä, jota koskevilla suunnittelumääräyksillä ohjataan alle jäävää maankäyttöä. Lähtökohdan muodostaneet valtakunnalliset rajaukset on näytetty teemakartalla (Arvokkaat maisema-alueet, maisema-alueityöryhmän mietintö II, Ympäristöministeriö 66/1992).

Alueita on täydennetty tehdyn selvityksen perusteella maakunnallisesti merkittäviksi arvioituilla alueilla. Esitetyt alueet ovat maakuntatasoinen vastine valtakunnallisesti arvokkaille maisema-alueille. Alueet antavat edustavan kokonaiskuvan Salon seudun kulttuurimaiseman luonteesta, maakunnallisista ominaispiirteistä ja seudullisista vivahteista. Alueet edustavat Salon seudun erilaisia maisematyyppejä rannikkomaisemasta Hämeen rajamaiden pienipiirteiseen maisemaan. Valtakunnallisesti ja maakunnallisesti arvokkaita rakennettuja ja muita kulttuuriympäristöjä on alueilla runsaasti. Rajausperiaatteina ovat olleet mm.

- maisemarakenne ja maiseman suurmuodot
- valtakunnallisesti arvokkaat maisema-alueiden sisältyminen alueisiin ja rajauksien tarkentaminen
- painotus maaseudun kulttuurimaisemaan ja maisemakuvallisesti merkittävimpiin taajamiin.

### Toteuttaminen

Maakuntakaavalla ei oteta kantaa rakennetun ympäristön kokonaisuuksien suojelutapaan. Maakuntakaavan suojelumääräyksiensä mukaan suunnittelun ja rakennustoimenpiteiden tulee olla raennetun ympäristön ja maiseman arvojen säilymistä turvaavia ja edistäviä. Kuntien kaavoitus-, rakennusvalvonta- ja muiden viranomaisten tulee toiminnallaan edistää maakuntakaavassa esitettyjen suojelutavoitteiden toteutumista. Asemakaavoitus on tarkoituksenmukaisin ja tehokkain väline edistää historiallisten kerrostumien suunnitelmallista säilymistä. Käytännössä tärkein ja ensisijainen vastuu kohteiden arvoon vaikuttavien toimenpiteiden ohjauksessa ja valvonnassa on kuntien rakennuslupaviranomaisilla, joiden tulee huolehtia kulttuuriympäristöistä vastaavien viranomaisten kuulemisesta

riittävän varhaisessa vaiheessa. Tavoitteena on rakennetun ympäristön vaaliminen rajauksista riippumattomina ympäristökokonaisuuksina aiemman kohdetarkastelun sijaan.

TEEMAKARTTA 1: MUINAISJÄÄNNÖKSET

TEEMAKARTTA 2: KULTTUURIPERINTÖ JA MAISEMA

TAULUKKO 1: LUETTELO SALON SEUDUN MUINAISJÄÄNNÖKSISTÄ.

TAULUKKO 2: LUETTELO SALON SEUDUN SUOJELTAVISTA RAKENNETUN YMPÄRISTÖN KOKONAISSUUKSISTA

### Lähteet

Salon seudun kulttuuriympäristö ja -maisema -projekti, Turun maakuntamuseo 2000–2003 [SARAKUM].

Valtakunnallisesti merkittävät kulttuuriympäristöt, Museovirasto, rakennushistorianosasto, julkaisu 16, 1993. [VMKY 1993])

Arvokkaat maisema-alueet, maisema-alueityöryhmän mietintö II, Ympäristöministeriö 66/1992.

Salon seudun maisemaselvitys, MA-arkkitehdit 2005.

## 5.4 Luonto

Luonnonsuojelukohteiden osalta maakuntakaavoituksen lähtökohtana ovat aiemmat suojelupäätökset sekä laadittu selvitys Salon seudun luontokohteista ja -alueista sekä niiden suojeluarvosta.

Maakuntakaavan luonnonsuojelulliset tavoitteet ovat:

- luonnon monimuotoisuuden säilyttäminen
- ekologisten käytävien muodostaminen
- maankäytön suunnittelu suojelua edistävällä tavalla
- suojeluarvojen huomioon ottaminen uusien alueiden sijoittamisessa.

Salon seudun maakuntakaavassa on maankäytön suunnittelun avulla huolehdittu siitä, ettei muulla maankäytöllä haitata suojelun toteutumista. Tavoitteena on ollut osoittaa inventoidut ja vähintään maakunnallisesti merkittäviksi arvotetut luontoalueet ja Natura 2000 -verkoston luonnonsuojelulla toteutettavat luontoalueet suojelualueiksi. Suojelun konkreettinen toteuttamistapa päätetään eri tyyppisiin suojeluarvoihin liittyvien kysymysten osalta yksityiskohtaisemman suunnittelun ja kaavoituksen yhteydessä.

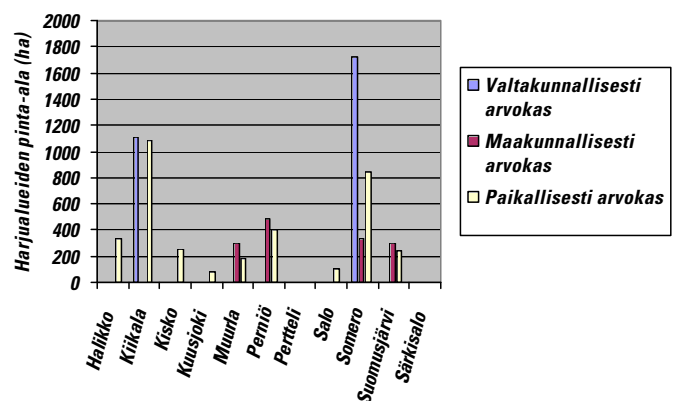
Suojelukohteet on inventointivaiheessa jaettu luonnonsuojeluarvon perusteella neljään ryhmään: kansainvälisesti, valtakunnallisesti, maakunnallisesti tai paikallisesti arvokkaat luontoalueet. Maakuntakaavakartassa suojelukohteista on esitetty kansainvälisesti, valtakunnallisesti tai maakunnallisesti arvokkaat luontoalueet ja -kohteet. Kaavaselostuksen luontokohteet ja -alueet -inventointiluettelossa nämä arvotukset ovat kuvattu suojeluarvoluokkina: 1 (kansainvälisesti arvokas luontoalue), 2 (valtakunnallisesti arvokas luontoalue), 3 (maakunnallisesti arvokas luontoalue). Luontokohdeinventoinnin arvotukset ovat tehty yhteistyössä Lounais-Suomen ympäristökeskuksen sekä muiden luontoasiantuntijoiden kanssa.

Maakuntakaavan suojelualueet (S) on esitetty ilman reunaviivaa turkoosilla alumerkinnällä tiedossa olevien suojelu- ja inventointirajauksen mukaisina. Pienialaiset luontoalueet on merkitty kohdemerkinnällä niiden tunnistamisen helpottamiseksi. Natura-verkoston kuuluvat alueet ja kansainvälisesti, valtakunnallisesti tai maakunnallisesti arvokkaat luontoalueet ovat merkitty kaavakartassa yksilöivällä tunnuksella (esimerkiksi sl 006d) helpottamaan kaavaselostuksen inventointiluettelon käyttöä. Tunnuksessa käytetty sl-merkintä ei tarkoita vain luonnonsuojelulain nojalla suojeltujen tai suojeltavaksi tarkoitettuja kohteita tai alueita, joka valtio on sitoutunut toteuttamaan, vaan kirjaimet ovat alueen tai kohteen tunnuksen osa.

Natura 2000 -verkoston mukaan rajatut alueet on osoitettu omalla rasterimerkinnällään. Maakuntakaavan yleismääräyksellä muistutetaan luonnonsuojelulain 65§:n velvoitteista Natura-alueiden suhteen.

## Pohjavesialueet ja kiviainesvarat

Salon seudun yhdyskuntien vesihuolto perustuu 100 % pohjavesiesiintymien hyväksikäyttöön. Esiintymät on maakuntakaavassa osoitettu aluerajausmerkinnällä pv. Kaavassa on osoitettu 1. ja 2. luokan pohjavesiesiintymät (vedenhankintaa varten tärkeä pohjavesialue ja vedenhankintaan soveltuva pohjavesialue). Rajaukset perustuvat Lounais-Suomen ympäristökeskuksen tekemään inventointiin. Salon seutukunnan merkittävimmät pohjavesialueet sijaitsevat Somero–Kiikala-harjujaksolla. Samalle alueelle sijoittuvat luonnollisesti myös mittavat kiviainesvarat, joten näiden tarpeiden yhteensovittaminen edellyttää huolellista tutkimusta ja suunnittelua. Salon seudulla on myös merkittäviä, vähintään seudullisesti arvokkaita harju- ja kallioalueita ja muita vastaavia geologisia muodostumia. Nämä arvokkaat kallio- ja harjualueet on esitetty kaavakartassa ge-merkinnällä.



Kuva 14. Luonnon- ja maisemasuojelun kannalta merkittävien harjualueiden pinta-alat arvoluokittain ja kunnittain. Pohjavesien suojelun ja kiviaineshuollon yhteensovittaminen. Varsinais-Suomen liitto 2001.

Varsinais-Suomi on ollut mukana ympäristöhallinnon ohjelmoimassa POSKI-projektissa (pohjaveden suojelun ja kiviaineshuollon yhteensovittaminen), jossa on seutukunnittain tehty selvitykset pohjavesi- ja kiviainesvaroista sekä alustava ehdotus toimintojen yhteensovittamisesta. Maaperän kiviainesvarojen ohella on selvitetty myös kalliokiviainekset ja niiden laatuluokat. Kuntakohtaiset tiedot pohjavesi- ja kiviainesvaroista on esitetty oheisissa kuvissa. On huomattava, että pohjavesimäärät ovat laskennallisia, eivätkä useimmissa tapauksissa ole kokonaan käyttöön otettavissa.

Varsinais-Suomen liitto käynnisti vuoden 2003 syksyllä yhteistyössä Lounais-Suomen ympäristökeskuksen ja Salon seudun kuntien (Salo, Halikko, Pertteli, Somero) kanssa Kiikalannummen ja Someron Äyränummea koskevan pohjavesimallin laatimisen ja pohjavesimalli valmistui 2005. Hankkeessa olivat lisäksi mukana Someron Vesihuolto Oy ja Maxit Oy (ent. Optiroc Oy). Pohjavesimallin on nykyaikainen menetelmä, jonka avulla voidaan tarkastella mm. vedenoton vaikutuksia ympäristössä erisuuruksilla ottomäärillä. Malli on hyödynnettävissä Salon kaupunkiseudun kuntien vedenottohankkeen suunnittelussa sekä jatkossa rakennettavien vedenottamoiden käytön ohjelmoinnissa ja tarkkailuohjelman toteutuksessa.

## TAULUKKO 3: LUETTELO SALON SEUDUN LUONTO-KOhteista JA -ALUEISTA

**Lähteet:**

Salon seudun luontokohdeinventointi. Annukka Koivukari. Varsinais-Suomen liitto 2000.

Pohjavesien suojelun ja kiviaineshuollon yhteensovittaminen - loppuraportti Salon seudulta. Varsinais-Suomen liitto 2001.

Pohjaveden virtausmallinnus Kiikalannummella. Varsinais-Suomen liitto 2001.

**5.5 Yhdyskuntatekninen huolto****Vesihuolto**

Salon seudulle on laadittu tarkennettu vesihuollon kehittämissuunnitelma, jossa alueellisten tavoitteiden pohjana ovat valtakunnalliset vesihuollolle asetetut tavoitteet. Keskeisintä on, että väestöllä on käytettävissä riittävä, turvallinen ja hyvälaatuinen vesi kaikissa olosuhteissa ja että yhdyskuntien jätevesistä aiheutuvia haittoja ehkäistään ja vähennetään teknistaloudellisesti ja ympäristöllisesti parhailla käyttökelpoisilla keinoilla.

Käyttöveden saannin osalta kehittämissuunnitelmassa painotetaan Salon, Halikon ja Perttelin lisäveden hankintaa, joka tapahtuu Kiikalan ja Someron rajalle rakennettavilla vedenottamoilla. Vedensaannin varmuutta lisätään suunnitelman mukaisesti yhdistämällä seudun kuntien vesijohtoverkostoja toisiinsa. Jätevesien käsittelyä keskitetään Salon seudulla lakkauttamalla yhteensä 12 pientä jätevedenpuhdistamoa. Keskitys kohdistuu pääosin Salon saneerattavalle ja laajennettavalle puhdistamolle.

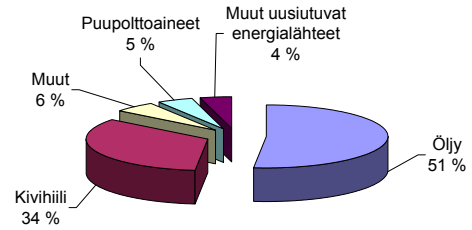
Kehittämissuunnitelman pohjalta laaditaan tarkemmat vesihuollon toteuttamissuunnitelmat ja rakentaminen tapahtuu erikseen päätettävän aikataulun mukaisesti.

**Energiahuolto**

Varsinais-Suomen maakuntasuunnitelmassa ja muissa sektorikohtaisissa suunnitelmissa on energiahuollon strategiseksi tavoitteeksi kirjattu seuraavaa:

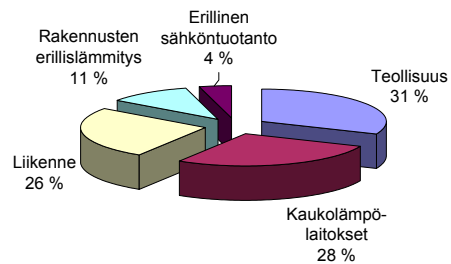
- Siirrytään kivihiileen ja öljyyn perustuvasta energiantuotannosta uusiutuvien energialähteiden ja maakaasun käyttöön.
- Edistetään energiansäästöä ja tehokasta energiankäyttöä mm. rakennusten lämmityksessä ja liikenteessä.
- Maakuntakaavoituksessa varataan riittävät alueet tarvittavien energiantuotantolaitosten ja energiansiirtoverkkojen toteuttamista varten.
- Energiahuollon suunnittelun lähtökohtana ovat energian varma saatavuus ja kohtuullinen hinta sekä ilmastonmuutosta koskevien tavoitteiden huomioon ottaminen.

Energiantuotanto Varsinais-Suomessa 1997  
Yht. 11 700 GWh



Kuva 15: Energiantuotanto Varsinais-Suomessa 1997.

Hiilidioksidipäästöt Varsinais-Suomessa 1997  
Yht. 3,4 milj. tonnia



Kuva 16: Hiilidioksidipäästöt Varsinais-Suomessa 1997.

Energiapoliittisten tavoitteiden edistämistä varten Varsinais-Suomen liitto on vuonna 1998 tehnyt sopimuksen EU-komission kanssa kolmivuotisesta SAVE-ohjelman hankkeesta, jolla käynnistettiin Varsinais-Suomen Energiatoimiston toiminta. Käynnistysvaiheen jälkeen toiminta on jatkunut pääasiassa tulosperusteisen projektirahoituksen turvin. Energiatoimisto on laatinut koko maakuntaa koskevan energia- ja päästötaseen.

Vuoden 1997 tilanteessa Varsinais-Suomen energiantuotanto perustui yli 90 %:sti fossiilisten polttoaineiden käyttöön. Uusiutuvien energialähteiden osuudesta (9 %) yli puolet perustui puupolttoaineiden käyttöön. Tilanne on vuoden 1997 jälkeen jonkin verran muuttunut Turun, Salon ja Perniön bioenergiailaitosten sekä Uudenkaupungin jäte-lämpöä hyödyntävän laitoksen käyttöönoton jälkeen.

Salon seutukunnassa energia- ja päästötase on laskettu Kioston ilmastopöytäkirjään perustuvan ilmastonsuojelukampanjaan liittyneiden kuntien osalta (Salo, Halikko, Muurla, Pertteli).

Maakuntakaavassa osoitetaan sähkönsiirron kanta- ja alueverkkojen voimajohdot (100–400 kV). Salon seudun johtovaraukset koskevat pääasiassa olemassa olevia linjoja. Lisäksi kaavakartassa on esitetty olemassa olevana suurjännitelinjana Perttelin kaivolasta Someron Pusulaan johtava osuus, josta linja on purettu, mutta jonka johtokäytävävaraus halutaan kuitenkin säilyttää. Salon kaupungin Hämeenkylässä sijaitseva sähköasema on esitetty

maakuntakaavassa erityistoimintojen kohdemerkinnällä (E). Someron luoteisosassa valtatie 10 läheisyydessä kulkevaan 110 kV:n kaksoisjohtoa Lieto–Forssa on tarkoitus perusparantaa seuraavan 15 vuoden aikana. Perusparannuksella ei ole maankäytöllisesti vaikutusta nykyisen johtoalueen ulkopuolelle. Pitkän aikavälin suunnitelmiin perustuen on Liedon ja Forssan välillä varauduttava tulevaisuudessa 400 kV:n voimajohtoyhteyden rakentamiseen.

Etelä-Suomen maakuntien liittouman alueella Varsinais-Suomi on ainoa maakunta, jolla ei ole ollut käytössään maakaasua energiavaihtoehtonaan. Maakaasuverkon ulottaminen Varsinais-Suomeen on ollut maakunnan tavoitteena 1970-luvulta lähtien, jolloin tehtiin ensimmäiset asiaa koskevat selvitykset. Hanke on nyt edennyt siihen vaiheeseen, että maakaasuyhtiö Gasum on hakenut Valtioneuvostolta lunastuslupaa kaasuputken rakentamiseen Mäntsälästä Turun kaupunkiseudulle. Linjaus on suunniteltu yhteistyössä ao. maakuntien liittojen kanssa. Linjaus sijoittuu Salon seutukunnan alueella Someron kunnan luoteisosaan jatkuen siitä Turku–Hämeenlinna-tien suunnassa Turun kaupunkiseudulle. Putken toteuttamisen tavoiteaikataulu on vuosina 2008–2010. Jatkossa tulee selvitettäväksi haaraputken rakentaminen Saloon, mikäli kaasun kysyntä osoittautuu riittäväksi. Kaasuputken sijoituksessa Salon, Loimaan ja Turun seutukunnan maaseutualueille, sitä pystyvät hyödyntämään lähinnä paikalliset teollisuuslaitokset ja kasvihuoneviljelmät. Putkihankkeen kannattavuus perustuu kuitenkin suuriin energiantuotantolaitoksiin Turussa ja Naantalissa.

## Jätehuolto

Jätehuollon keskeisinä tavoitteina ovat jätteen määrän vähentyminen, hyötykäytön edistäminen, jätteenkäsittelytason nostaminen, ongelmajätehuollon tehostaminen ja kuntien välisen jätehuoltoyhteistyön lisääminen. Tavoitteisiin tähdätään toteuttamalla valtakunnallista ja alueellista jätesuunnitelmaa.

Salon seudun kunnat (Halikko, Kiikala, Kisko, Kuusjoki, Muurla, Perniö, Pertteli, Salo, Suomusjärvi ja Särkisalo) sekä Paimio ja Sauvo ovat perustaneet yhtiön, Rouskis Oy, joka hoitaa osakaskuntien jätehuoltoa vuonna 1999 käyttöön otetulla Korvenmäen jäteasemalla. Yhteistyössä ovat mukana myös Kemiön saaren kunnat (Kemiö, Dragsfjärd ja Västanfjärd). Someron kaupunki on liittynyt osakkaaksi Loimi-Hämeen Jätehuolto Oy:öön, joka järjestää osakkaitensa jätehuollon Forssan Kiimassuon jäteasemalla. Korvenmäen jäteasema sijaitsee Salossa, seututien 110 varrella noin kuuden kilometrin päässä kaupungin keskustasta Helsingin suuntaan. Asemaa laajennetaan käyttötarpeiden mukaisesti. Laajennushanketta koskeva YVA-menettely on käyty vuoden 2003 aikana

Rouskis Oy:n osakaskunnat ovat hyväksyneet yhteisen jätepolitiikan, jonka mukaan alueen jätehuoltoa kehitetään. Jätepolitiikka nojautuu valtakunnallisiin ja alueellisiin jätahuoltotavoitteisiin.

## TEEMAKARTTA 4: YHDYSKUNTATEKNINEN HUOLTO

## 5.6 Liikenneverkko

Salon seudun liikennejärjestelmää kehitetään kaikki liikenne- muodot käsittävänä kokonaisuutena maankäytön suunnittelun rinnalla. Maakuntakaavassa turvataan valtakunnallisten ja paikallisten liikenneväylien aluevaraukset. Liikenneverkkoa kehitetään ensisijaisesti olemassa olevaa tiestöä kehittämällä. Väyläinvestointeja harkittaessa painotetaan liikenneturvalisuutta ajonopeuden ja sujuvuuden kustannuksella.

Henkilöautoliikenteen kasvua hillitään kehittämällä seudullista joukkoliikennettä ja kevyen liikenteen yhteyksiä. Joukko- ja kevyen liikenteen yhteistyötä kehitetään tarvittavin terminaalijärjestelyin. Joukkoliikenteen ja kevyen liikenteen kulkutapaosuuksien kasvattamiseksi tulee liikumisen ja kulkumuotojen välisten vaihtojen olla joustavia. Kevyen liikenteen olosuhteita parannetaan toteuttamalla seudullisesta verkosta puuttuvia osuuksia tavallisina pääväylinä ja viihtyisinä reitteinä.

Eri liikennemuodot yhdistävään matkakeskukseen varaudutaan Salon keskustassa. Matkakeskus on liikenteen solmupaikka, joka toimii osana sujuvaa ja turvallista matkakaketjua. Matkakeskuksen sijainti Salossa on rautatie- ja linja-autoasemien läheisyydessä. Matkakeskukseen varaudutaan strategisella tarvemerkinnällä ja keskuksen lopullinen sijainti ja tyyppi määräytyvät yksityiskohtaisemmassa suunnittelussa. Matkakeskus voidaan toteuttaa usealla tavalla. Yksi toteuttamisvaihtoehto on olemassa olevien asemien yhteistoiminnan kehittäminen. Aiemmin toteutettavissa olevia kehittämissasioita ovat mm. asemien sisäisten järjestelyjen kehittäminen, yhteistyökonseptin luominen ja yhteisen matkustajainformaation parantaminen.

Uusi korkeatasoinen moottoritie pienentää liikenteen aiheuttamia ongelmia seudulla. Siirtämällä suuret alueen läpi kulkevat liikennevirrat pois alueen taajamista, voidaan pienentää melusta aiheutuvia häiriöitä. Vastaavasti liikenteen vähentyessä taajamissa pienenee nykyisen väylän aiheuttama estevaikutus huomattavasti ja antaa paremmat mahdollisuudet kehittää paikallista maankäyttöä. Samalla liikenteen vähentyessä taajamissa pienenee alueen onnettomuusriski. Lisäksi moottoritien rakentamisen yhteydessä suurimmat risteävät liikennevirrat siirretään kulkemaan eri tasoissa, jolloin myös pitkämatkaisen liikenteen onnettomuusriski pienenee. Moottoritie tarjoaa parannuksia myös yhteysvälin kuntien kulkuyhteyksiin. Seutukuntakeskus siirtyy uuden tien myötä ajallisesti lähemmäs muutamia kuntakeskuksia.

## Tieliikenne

Salon seudun päätieverkon rungon muodostavat itä-länsisuuntainen valtatie 1 (E18) ja etelä-pohjoissuuntainen kantatie 52, joka tarjoaa yhteydet etelässä Tammisaaren ja Hankoon sekä pohjoisessa Forssaan ja Sisä-Suomeen. Valtatie 1 yhdistää Helsingin ja Turun kaupunkiseudut, ja sen liikenteellinen vaikutusalue kattaa suuren osan Etelä-Suomesta. Valtatiet 1 ja 7 sekä Kehä III muodostavat Suomen etelärannikolla sijaitsevan Eurooppatien, E18, Turusta pääkaupunkiseudun kautta Vaalimaalle ja edelleen

Venäjälle Pietariin. E18-tie on olennainen osa ns. Pohjolan kolmion liikennekäytävää, joka yhdistää Pohjoismaiden pääkaupungit toisiinsa, Venäjälle ja Keski-Eurooppaan. Pohjolan kolmio kuuluu EU:n priorisoimien liikennehankkeiden joukkoon.

E18-tie on tällä hetkellä moottoritietasoinen Turusta Muurlaan saakka. Tavoitteena on avata moottoritieyhteys Turusta Lohjan kautta Helsinkiin vuoteen 2009 mennessä. Maakuntakaavassa on varauduttu moottoritien rakentamiseen uuteen maastokäytävään Muurlasta Lahnajärven kautta läänin ja samalla myös kaava-alueen rajalle. E18-moottoritietä koskeva, vahvistettu vaihemaakuntakaava liittyy osaksi Salon seudun maakuntakaavaa ko. välillä. Lisäksi maakuntakaavassa on varauduttu seuraaviin toteuttamattomiin tieverkon liikennehankkeisiin:

- Salon itäinen ohikulkutie ja eteläinen kehäkatu (kantatie 52)
- Salon itäinen sisääntuloväylä/eritasoliittymä ja yhteystarpeet pohjoiseen Perttelin suuntaan (valtatie 1)
- Salaisten eritasoliittymä ja siihen johtava tieyhteys (valtatie 1)
- yhteystarve Somero–Jokioinen/Palikkala (kantatie 52/maantie 213)
- uusi tielinjaus liittymän tuntumassa Somerolla (kantatie 52/maantie 282).

Tieliikenteen osalta maakuntakaavassa on esitetty seudullista merkitystä omaava yleisten teiden verkko sekä sen jatkeena toimivat katuverkon osat. Valta-, kanta- ja seututieliuokkaan kuuluvat tiet sekä ne yhdystiet, joilla on kuntarajat ylittävää merkitystä, on esitetty maakuntakaavassa. Maakuntakaavan tieverkon luokittelu on toiminnallinen, eikä sillä määritellä hallinnollista luokitusta teihin tai katuihin. E18-moottoritie (vt 1) on esitetty maakuntakaavassa valtakunnallista merkitystä omaavana runkotienä, joka yhdistää Turun maakuntakeskuksen pääkaupunki-seutuun.

Salon itäinen ohikulkutie on osoitettu maakuntakaavassa vuonna 2004 valmistuneen yleissuunnitelman mukaisesti. Yleissuunnitelmasta on tehty hyväksymispäätös. Maakuntakaavassa ja yleissuunnitelmassa ovat itäisen ohikulkutien liittymät esitetty tasoliittyminä, koska niiden toteuttaminen eritasoliittyminä ei vaikuta todennäköiseltä maakuntakaavan tavoitevuoteen 2020 mennessä. Maakuntakaava ei estä ko. liittymiä toteuttamasta eritasoliittyminä, eikä niiden toteuttaminen ole ristiriidassa alueen muun maankäytön kanssa.

Salaisten eritasoliittymä on osoitettu vahvistetussa seutukaavassa. Maakuntakaavaan liittymä, ja sinne johtava tieyhteys on merkitty yhteystarvemerkinä. Perusteluna on se, että eritasoliittymä ja sen eteläpuolisen alueen rinnakkaistie ja katujärjestelyt vaativat tarkempaa yli kuntarajan tapahtuvaa suunnittelua. Alueen maankäyttö ja liikenneverkko tuleekin suunnittelumääräyksen mukaan tutkia kuntien yhteisellä yleiskaavalla tai vastaavalla suunnitteluprosessilla.

## Raideliikenne

Salon seudun läpi kulkee Helsingin ja Turun välinen rantarata, joka on perusparannettu nopean liikenteen radaksi. Rantarata on yksiraiteinen, sähköistetty, suojastettu ja kauko-ohjattu. Radalla on myös junien automaattinen kulunvalvonta. Kaikki kaukoliikenteen junat pysähtyvät Salossa. Nopeimmillaan matka-aika Turkuun on n. puoli tuntia ja Helsinkiin 1 tunti 15 minuuttia.

Välillä Turku–Salo varaudutaan kaksoisraiteeseen, joka mahdollistaa paikallisliikenteen. Turku–Salon välillä kehittäminen voidaan toteuttaa myös vaiheittain, jossa ensimmäisessä vaiheessa rakennetaan tarvittavat kohtauspaikat.

Voimassa olevassa vahvistetussa seutukaavassa on esitetty ratalinjaus Espoo–Lohja–Salon eli ns. ELSA-radon rakentamiselle. ELSA-rata on aikanaan suunniteltu nopeudelle 160 km/h, mutta radan linjaus ei vastaa tämän päivän nopean junaliikenteen tarpeita.

Liikenne- ja viestintäministeriön asettaman työryhmän selvitys Turku–Helsinki nopean junayhteyden tarpeesta valmistuu vuoden 2006 alkupuolella. Uuden ratayhteyden toteutuminen on todennäköistä aikaisintaan maakuntakaavan ohjevuoden 2020 jälkeen.

Ratayhteys Salosta pääkaupunkiseudulle on esitetty maakuntakaavassa yhteystarpeena. Riittävien selvitysten puuttuessa ei lopullista ratalinjausta ole mahdollista esittää. Yhteystarvemerkinä edellyttää eri linjausvaihtoehtojen, mukaan lukien seutukaavan ELSA-ratalinjauksen, tutkimista. Tehtävien selvitysten pohjalta voidaan päättää ratalinjauksen tarkka sijainti ja tehdä tarvittavat varaukset maakuntakaavoihin ja edelleen tarkempiin suunnitelmiin. Kaavatyössä yhteyden ottaminen huomioon on perusteltua, jotta maankäytöllä ei estetä raideyhteyden toteuttamista. Yhteystarvemerkinä on perusteltua myös siksi, että Uudenmaan maakuntakaavassa on käytetty samaa merkintää. Varsinais-Suomen liitto on päättänyt käynnistää Salo-Lohja ratayhteyden osalta aluevarausuunnitelmaan ja edelleen vaihemaakuntakaavatyöhön tähtäävän yhteistyön valmistelut.

## Lentoliikenne

Salon seudulla ei ole omaa lentoasemaa. Kiikalassa on pienlentokenttä, Kiikalan lentokeskus, jossa ei ole reittiliikennettä. Kentällä on aktiivista purjelentotoimintaa. Maakuntakaavassa esitetty merkintä mahdollistaa ko. kentän kehittämisen. Kenttä on ollut myös esillä Helsingin Malmin kentän korvaajana. Toimintojen siirtämisestä ei ole tehty päätöksiä eikä suunnitelmia.

## Vesiliikenne

Maakuntakaavassa on esitetty laivaväylät Salosta ja Särkisalosta merelle sekä venesatamat Särkisalossa ja Mathildedalissa.

## TEEMAKARTTA 5: LIIKENNE

## Lähteet ja kirjallisuus

Salon seudun liikennejärjestelmäsuunnitelma 2003

Varsinais-Suomen raideliikenteen kehittämisselvitys 2000

Helsinki-Turku -rautatieteyhteys, esiselvitys ja vaikutusten arviointi 2006

Tiehallinnon suunnitelmat

Kuntien suunnitelmat

## 5.7 Maankäyttö

### Aluerakenne

Maakuntakaavan tavoitevuosi on 2020. Kaavan aluevaraukset vaikuttavat vasta tulevien sukupolvien aikana. Aluerakenteella tavoitellaan toimivaa ja taloudellista kokonaisuutta, jossa ympäristöarvot ja asukkaiden viihtyvyys ovat sopusoinnussa.

Itämeren alueen yhteistyössä ja maakuntasuunnitelmaa laadittaessa on E18-kehityskäytävää kuvattu osana kansainvälistä kehityskäytäväverkostoa. Turku–Salo-akseli on vahvistunut Salon kaupunkiseudun voimakkaan kehityksen tuloksena. Turun kaupunkiseutua ja Salon seutua voidaan pitää yhtenä nauhamaisena työssäkäyntialueena. Maakunnan suunnittelussa on tavoitteena edelleen parantaa akselin toimivuutta ja alueen yritysten toimintaedellytyksiä ja asukkaiden elinoloja kehittämällä Salon seudun houkuttelevuutta asuinpaikkana ja siten vähentää päivittäistä pendelöintitarvetta.

Kaavan lähtökohtana on ollut aluerakennetta täydentävä ja tiivistävä malli, jossa suositaan täydennysrakentamista. Mallin edut ovat sekä taloudellisia että ekologisia. Palvelut sijoittuvat edelleen oleviin keskustoihin, joita täydentävät haja-asutusalueiden kyläkeskukset lähipalveluineen. Kuntarajoilla ei ole nykyisen kaltaista merkitystä. Salon kaupungin ratkaisut heijastuvat luonnollisesti koko alueelle, varsinkin naapurikuntiin. Oleellista on löytää luonteva työnjako vahvojen keskustojen, Salon, Someron ja Perniön sekä muiden kuntakeskusten ja kylien kesken.

Huomattava on, että seudun asukasmäärä ei pysty tarjoamaan mahdollisuuksia uusien palvelujen toteuttamiselle, joten yhdyskuntarakenteen hajautuminen johtaisi liikenteen ja palvelujen heikompaan saavutettavuuteen ja lisääntyviin yhdyskuntakustannuksiin.

Maankäytön aluevaraukset perustuvat pitkälle olemassa olevan taajamarakenteen täydentämiseen ja kehittämiseen. Taajamarakenteen viime vuosikymmenten rauhallinen kasvu ja maltilliset arviot/ennusteet tulevasta työpaikka- ja väestökehityksestä tukevat valittua ratkaisua. Valtaosa maakuntakaavan alueista on maa- ja metsätaloutta. Maa-, metsä- ja virkistysalueilla turvataan kannattavan metsätalouden edellytykset. Salon seudun liikennejärjestelmäsuunnitelman yhteydessä selvitettiin kuntien kaavatilanne ja taajamarakenteen mahdolliset kasvusuunnat. Selvityksessä käsiteltiin ensisijaisesti maankäytön ja liikennejärjestelmän vuorovaikutusta. Taajamarakennetta täydentää kyläverkko haja-asutetun maaseudun lähipalveluiden turvaamiseksi.

*Maanpuolustuksen toimintaedellytykset sekä energia- ja jätehuollon toiminnot alueella on turvattu erityistoimintojen alue- ja kohdemerkinnöillä (E). (Lisätty YM:n vahvistuspäätöksen korjauskehotuksen mukaisesti).*

Salon seudun maakuntakaava on laadittu yleispiirteisenä, maankäyttö- ja rakennuslain hengen mukaisesti. Kuntien yksityiskohtaisella kaavoituksella voidaan ratkaisevasti vaikuttaa, kuinka hyvin kaavan tavoitteet tiivistävästä rakentamisesta ja aluerakenteen hajautumisen estämisestä voidaan saavuttaa.

### **Kaupan palveluverkko**

Kaupan palveluverkko vaikuttaa merkittävästi alueen asukkaiden oloihin. Kaupan palveluverkkoa koskevan selvityksen mukaan Salon seudulla erityisesti hypermarkettien osuus päivittäistavaramyynnistä on selvästi maan keskitasoa korkeampi. Selvityksen mukaan uuden kaupan tulisi jatkossa sijoittua Halikon ja Salon keskusta-alueille tai niiden välittömään läheisyyteen. Kuntakeskusten osalta uhkana on palvelutason heikkeneminen. Myös kyläkaupan toiminnan jatkuminen on epävarmaa.

Vähittäistavarakaupan suuryksiköt sijoittuvat maakuntakaavan mukaan keskustatoimintojen alueille. Uusia, erillään olevia suuryksiköitä ei tehdyn erilliselvityksen pohjalta ole kaavassa osoitettu. Erikoistavara-kauppa sijoittuu lähinnä Salon ydinkeskustaan, hypermarkettien yhteyteen ja tilaa vievän kaupan osalta keskustojen ulkopuolelle hyvien liikenneyhteyksien ja pysäköintitilojen viereen. Maakuntakaavassa ei ole osoitettu erikseen aluevarauksia paljon tilaa vaativille erkoiskaupan piiriin kuuluville myymälöille, vaan ne voivat sijoittua kaavan yleispiirteisien luonteen pohjalta joko työpaikka-, teollisuus- tai keskusta-alueille. Huomattava on, että pienet liikkeet voivat sijaita myös lähinnä asumiseen varatuilla taajamatoimintojen alueilla.

TEEMAKARTTA 6A: VÄESTÖ  
TEEMAKARTTA 6B: TYÖPAIKAT

### **Lähteet ja kirjallisuus**

Salon seudun liikennejärjestelmä 2020, Osaselvitys A, maankäytön suunnittelun tukeminen liikennejärjestelmän toimenpiteillä, Varsinais-Suomen liitto / Suunnittelukeskus Oy 2002.

Salon seudun kaupan palveluverkkoselvitys, Varsinais-Suomen liitto / Entrecon Oy 2000.

Kaupunkiseutujen väestömuutos ja alueellinen kasvu, Ristimäki–Oinonen–Pitkäranta–Harju, Ympäristöministeriö 2003.

Korkean teknologian teollisuuden merkitys alue- ja yhdyskuntarakenteen kehitykselle, Timo Huttunen, pro gradu -tutkielma, Turun yliopiston maantieteen laitos 2002.

Kuntien maankäytön suunnitelmat.

## **5.8 Virkistysalueet ja loma-asutus**

Maakuntakaavan virkistysaluesuunnittelun kohteena on kolme toisistaan eroavaa kokonaisuutta. Merkittävin ryhmä on Varsinais-Suomen kolme valtakunnallista merkitystä omaavaa virkistysaluekokonaisuutta, joihin liittyy myös yritystoimintaa. Näiden lisäksi Natura 2000 -ohjelman ja suojeluohjelmien alueet ovat myös maakunnallisia virkistysalueita siltä osin, kun virkistystoiminto voidaan suojelua vaarantamatta toteuttaa. Kolmantena on reiteistä ja niihin liittyvistä paikallisista virkistyskohteista muodostuva kokonaisuus. Nämä muodostavat perusrakenteen, jonka yhteyteen voi syntyä joko kaupallisia tai muutoin organisoituja virkistyspalveluja.

Varsinais-Suomen kolme valtakunnallista virkistysaluetta ovat Kuhankuonon ja Alastaro-Oripään harjualueen retkeilyreitistöt, Teijon matkailupalvelu- ja retkeilyalue sekä Saaristomeren kansallispuisto.

Kuhankuonon ja Alastaro–Oripään-reitistöt ovat maakunnan pohjoisosassa sijaitsevia laajoihin metsäalueisiin tukeutuvia alueita, joiden monipuolisuutta lisäävät laajat suoalueet ja harjuluonto. Alueen vetovoiman takaavat Vaskijärven luonnonpuisto ja Kurjenrahkan kansallispuisto. Teijon retkeilyalue sijoittuu alueelle, missä on tyypillistä pienet järvet ja vanhojen teollisuusalueiden ja muun rakennetun kulttuurin läheisyys. Teijon retkeilyalueen merkitystä valtakunnallisena kohteena tukevat lähialueen kaupalliset virkistyspalvelut kuten golf, ratsastus ja talvella laskettelurinne. Saaristomeren kansallispuisto tarjoaa poikkeuksellisen laajan mereen ja saaristoon perustuvan virkistysaluekokonaisuuden, missä virkistystoiminnot ovat alisteisia alueen suojelutavoitteille.

Edellä kuvatut kolme valtakunnallista virkistysaluekokonaisuutta ovat Varsinais-Suomen virkistysaluetarjonnan perusta ja Varsinais-Suomen osa valtakunnallista virkistysalueverkostoa. Näitä alueita täydentävät seudullisten virkistysalueiden monimuotoiset kohteet. Salon seudulla näistä alueista valtaosa on Natura 2000 -alueita, joiden käyttö virkistykseen tulee kussakin tapauksessa suunnitella siten, ettei alueen suojeluarvoa vaaranneta. Salon seudulla olevista Natura 2000 -ohjelman kohteista ovat virkistykseen kannalta keskeisimpiä: Rekijokilaakso, Hyyppärän harju-alue, Varesharju, Teijon ylänkö sekä suokohteet.

Salon seudun maakuntakaavassa osoitetaan vahvistuneen seutukaavan rajauksia tarkentaen toteutuneena kohteena Teijon retkeilyalue. Maakuntakaavaan on suunniteltu koko Salon seudun kattava pyöräilyreitistö, joka tukeutuu maisemiltaan vaihteleviin alempiluokkaisten teiden hyödyntämiseen. Salon seudulla on maakunnan keskeiset järviolueet. Järvioluekokonaisuus tarjoaa hyvät puitteet kanootti- ja veneilyreitistöjen ja muun ranta-alueille suuntautuvaan virkistykseen toteuttamiseen. Osa kuntien uimaranta-alueista on osoitettu maakuntakaavassa tavoitteellisina kuntakohtaisina virkistysalueina, joiden tuleva laajempi käyttö voi tarkoittaa esimerkiksi maanomistaja-kohtaisiin sopimuksiin perustuvien retkeilyreittien toteuttamista. Nämä pienimuotoiset virkistyskohteet muodostavat seudullisen virkistyskohteiden verkoston.



Reitit toteutetaan pääosin maanomistajakohtaisilla sopimuksilla. Reitistön ympäristössä tapahtuva virkistys toteutuu jokamiehenoikeuden soveltamisen kautta, esimerkiksi marjastuksena, sienestyksenä ja metsässä kulkemisena. Reittiverkko motivoi liikkumaan totuttua laajemmalla alueella ja takaa kohteiden hyvän ja turvallisen saavutettavuuden. Liikkumismuotona näillä reiteillä on jokamiehenoikeuden hengen mukaisesti patikointi, pyöräily, kanootilla tai veneellä liikkuminen.

### Loma-asutus

Loma-rakentaminen poikkeaa suunnittelukohteena muista maakuntakaavan alueidenkäytön teemoista, koska maanomistajalla on oikeus käynnistää ranta-asemakaavoitus haja-asutusta tehokkaamman rakennusoikeuden aikaansaamiseksi.

Seutukaavan loma-asutusta koskeva suunnittelu tapahtui 1980-luvun alussa tilanteessa, missä rantojen yleiskaavoitus oli vasta käynnistymässä ja valtaosa rantarakentamisesta tapahtui yksittäisin rakennusluvin tai rantakaavalla. Seutukaavan suunnittelujärjestelmä oli laadittava siten, että haluttu ohjausvaikutus toteutuu. Keskeisenä lähtökohtana oli luonnon sietokyvyn ja ranta-alueiden viihtyisyyden turvaaminen sekä maanomistajien tasapuoliseen kohteluun liittyvien ratkaisujen ohjaus yhtenäisillä perusteilla koko maakunnan alueella. Varsinais-Suomen alueella on voimassa 1986 vahvistetun vaiheseutukaavan mukainen loma-asutuksen mitoitusvyöhykkeisiin perustuva loma-asutuksen suunnittelujärjestelmä. Erilaisia mitoitusvyöhykkeitä, joihin liittyy rakentamisen ja vapaaksi osoitettavan rannan määrää koskevat normit, on käytössä kuusi kappaletta. Tämän lisäksi loma-asutukseen liittyvää alempiasteista kaavoitusta ohjataan sanallisen määräysjärjestelmän kautta.

Maakuntakaavan osuus ranta-asemakaavojen ohjauksessa vähenee kuntien saadessa valmiiksi oikeusvaikutteisia rantayleiskaavoja. Salon seudulla oikeusvaikutteinen ranta- ja koskeva yleiskaava kattaa noin 70 % rantaviivasta. Kun otetaan huomioon yleiskaavoituksen ulkopuoliset rantakaavoitetut alueet sekä rannat, joille on rakentaminen toteutettu rakennusluvin, kohdistuu maakuntakaavan ohjausvaikutus erittäin vähäiseen osaan seudun rantaviivasta.

Rakennusoikeuden määrään vaikuttaa rannan kokonaisuusmäärä ja loma-asuntojen määrä/km kuvaavan mitoitusluvun tulkinta kyseisellä suunnittelukohteella. Noudatettava mitoitusaste kussakin tapauksessa on neuvottelun tulos, missä lähtökohtana on rannan rakennettavuuden arviointi mitoitusvyöhykkeen keskimääräiseen rannan laatuun verrattuna. Joissain tapauksissa suunnittelun kohteena olevan rannan laadusta johtuvaa rakennusoikeutta joudutaan vertaamaan muiden mitoitusvyöhykkeiden keskimääräiseen rantaan. Tavoitteena on, että rakennettavuudeltaan, saavutettavuudeltaan ja muiden tekijöiden suhteen samanlaisten rantojen rakennusoikeuden määrä on sama koko Varsinais-Suomen alueella.

Suunnittelun kohteena olevan alueen rannan pituus mitataan ns. karttarantaviivana 1:20 000 maastokartasta

50 m:n (0,5 cm) murtoviivana. Pienten saarten ja erityisen kapeiden maa- ja vesistöalueiden kohdalla tulee rantaviivan laskennallista pituutta pienentää siten, että mitoitusasteen otettavan rannan määrä vastaa alueen keskimääräistä rakentamismahdollisuutta. Saarille, joiden pinta-ala on alle 10 ha, voidaan yleiskaavaan määrittää pinta-alaan perustuva mitoitusnormi. Alle hehtaarin kokoisia saaria ei tule laskea mukaan rakennusoikeuden mitoitusasteeseen. Tapauskohtaisesti, sijainti ja saavutettavuus sekä esim. käyttökelpoisuus luonnonsatamana jne. huomioon ottaen, alle hehtaarin saari voidaan laskea mukaan rakentamattomaksi jätettävään rantaan.

Seutukaavan mitoitusjärjestelmä siirretään Salon seudun maakuntakaavaan. Suunnittelumääräyksiin on tehty joitakin muutoksia ja tarkennuksia. Samalla luovutaan seutukaavan osa-aluekohtaisista erityismääräyksistä, koska tämä osa seutukaavan suunnittelujärjestelmää ei ole palvellut toivotulla tavalla muun kaavoituksen ohjausta. Mitoituslaskelmissa lomarakennusyksiköllä **lay** tarkoitetaan omarantasita rakennuspaikkaa, jossa rakennuspaikan kokonaisrakennusoikeus on määritetty ranta-asemakaavalla varsinaisen lomarakennuksen, vierasmajan, ja talousrakennuksen kesken. Mitoituksen lähtökohtana ovat seuraavat, vuonna 1986 vahvistetun vaiheseutukaavan kirjaukset:

#### Mitoitusluokka 1: 7-10 lay/km, vapaata rantaa 40 %

Alueelle on hyvä saavutettavuus Varsinais-Suomen väestön painopistealueilta:

- Alueelle on kiinteä tieyhteys tai, jos yhteyden katkaisee lossi, on lossivälin oltava lyhyt ja ruuhkaton.
- Alue on seudullisten teiden välittömällä vaikutusalueella.
- Alueelta on päivittäinen työssäkäynti mahdollista.
- Alue on linja-autoreitin vaikutuspiirissä.

Ranta-alueiden tulee sijaita siten, etteivät ne kilpaile taa-jamatoimintojen kanssa. Rantojen tulee sijaita avoimia tai puoliavoimia vesistönsia vastaan:

- Rantojen tulee olla mannerrantoja tai mantereisten saarten rantoja.
- Ranta-alueiden peitteisyyden, rakennuskelpoisuuden ja alueen yleisen virkistysarvon tulee olla hyvä.
- Rannat eivät saa sijaita luonnonsuojelun intressialueen välittömässä tuntumassa.

#### Mitoitusluokka 2: 5-7 lay/km, vapaata rantaa 40 %

Alueelle on kohtalainen saavutettavuus väestön painopistealueilta. Lisäksi tehokkuusluokkaan kuuluu hyvän saavutettavuuden päässä Helsingin kaupunkiseudulta olevia alueita.

- Alueelle on vähintään kiinteä yhteys lossien välityksellä tai säännöllinen yhteysalusliikenne.
- Alue on linja-autoliikenteen tai saaristoalueella yhteysalusliikenteen vaikutuspiirissä.

Ranta-alueiden tulee sijaita siten, etteivät ne kilpaile taa-jamatoimintojen kanssa. Saaristossa ranta-alueet ovat kunnan pääsaariin kuuluvissa mantereisissa saarissa.

- Rantojen tulee sijaita avoimia tai puoliavoimia vesistönsia vastaan tai olla suurien suljettujen vesistönsien avoimia selkiä vastaan.



- Rantojen tulee olla mannerrantaa tai mantereisten saarten rantaa.
- Peitteisyyden tulee olla hyvä.
- Alueet eivät saa sijaita luonnonsuojelun intressialueen välittömässä läheisyydessä.
- Järvien tulee kuulua osana suurempaan yhtenäiseen vesistö alueeseen.

### **Mitoitusluokka 3: 3-5 lay/km, vapaata rantaa 50 %**

Luokkaan kuuluvat sellaiset saariston osat, mitkä ovat kohtalaisen tai huonon saavutettavuuden alueella. Huonon saavutettavuuden alueella ranta-alueiden tulee olla kunnan pääsaarissa. Luokkaan kuuluvat lisäksi ne huonon tai välttävän saavutettavuuden alueet, jotka ovat tieyhteyden piirissä ja jotka ovat linja-autoreitin vaikutuspiirissä.

- Ranta-alueiden tulee olla valtaosaltaan peitteisiä.
- Ranta-alueiden tulee olla vain osittain avointa vesistön osaa vastaan.

### **Mitoitusluokka 4: 2-3 lay/km, vapaata rantaa 50 %**

Kohtuullisen, välttävän tai huonon saavutettavuuden alueella oleva saaristo:

- Alueet ovat pääasiassa säännöllisen yhteysalusliikenteen ulkopuolella.
- Alueelle tulevalla loma-asutuksella ei ole sanottavaa alue-rakennetta tukevaa merkitystä.
- Alueet liittyvät usein luonnonsuojelun intressialueisiin.
- Rannat ovat keskikokoisissa tai pienissä saarissa ja saaret muodostavat laajempia saariryhmiä.
- Rannat ovat vain osittain avointa vesistönsosaa vastaan.
- Rantojen peitteisyydessä voi olla suuria vaihteluja.
- Manneralueilla ranta-alueet ovat valtaosaltaan rantaan ulottuvaa peltorantaa, jonka virkistysarvo on huono.

### **Mitoitusluokka 5: 0-2 lay/km, vapaata rantaa 80 %**

Huonon tai erittäin huonon saavutettavuuden alueella olevaa saaristoa. Luokkaan kuuluu lisäksi taajamien välittömiä lähirantoja, missä alueiden muut käyttötarkoitukset menevät loma-asutuksen edelle. Rannat ovat ulkosaa-ristossa tai ulkosaariston vaihettumisalueella, missä on laajoja luonnonsuojelun intressialueita.

- Alueella rannat ovat peitteettömiä tai peitteisyyttä on hyvin vähän.
- Alueella on pieniä tai keskikokoisia saaria ja saaret sijaitsevat hajallaan laajalla alueella.
- Rannat ovat avoimia vesistönsosia vastaan.

### **Mitoitusluokka 6: 0-3 lay/km (ei kaavakartalla)**

Luokkaan kuuluvat kaikki Varsinais-Suomen liiton alueen jokien ja pienten järvien sekä lampien rannat. Jokivarren pituuteen lasketaan mukaan joen molemmat rannat. Mitoituksen vaihteluväliä tulee soveltaa joen rannan laadun perusteella siten, että peitteettömillä tai sortumavaaran vuoksi rakennuskelvottomilla rannoilla sovelletaan tehokkuutta nolla. Peitteellisyyden lisääntyessä sekä joen leveyden ja muiden rakentamiskelpoisuusehtojen ollessa olemassa sovelletaan nollaa korkeampia tehokkuuksia. Pienten järvien ja lampien mitoitusyksikkönä tulee käyttää vesipinta-alaan suhteutettua rakennuspaikkojen määrää, esim. yksi rakennuspaikka jokaista 3,5 vesihehtaaria kohden. Alle hehtaarin kokoisia lampia ei tule laskea mukaan mitoitusluokkaan.

Edellä olevien mitoitusluokkien lisäksi ranta-alueiden suunnittelua ohjataan seuraavilla suunnittelumääräyksillä ja suosituksilla.

### **Suunnittelumääräykset:**

- Kullekin osa-alueelle voidaan osoittaa vyöhyketunnuk- sen yhteydessä osoitettu määrä rakennuspaikkoja ranta- kilometriä kohden.
- Rakentamattomaksi jäävän rannan määrä ei saa alittaa aluetunnuksen yhteydessä osoitettua prosenttiosuutta kokonaisrantaviivasta.
- Lopullinen rakennuspaikkojen lukumäärä määräytyy yksityiskohtaisemmassa kaavassa rannan laatuun ja rakennettavuuteen liittyvien ominaisuuksien perusteella.

### **Suosituksset:**

- Pienten saarten ja erityisen kapeiden maa- ja vesistö- alueiden kohdalla tulee rantaviivan laskennallista pituut- ta pienentää.
- Rakennuspaikkojen määrä tulee mitoittaa mitoituslukua pienemmäksi puuttomilla ja alavilla, veden vaivaamilla ranta-alueilla tai sellaisilla ranta-alueilla, mitkä selvästi ovat osa-alueen keskimääräistä rakennuskelpoisuutta heikompia. Rakennusoikeutta voidaan korottaa, jos ra- kentaminen kohdistuu sellaiselle rantaosuudelle, mikä on selvästi osa-alueen keskimääräistä rakennuskel- poisuutta parempaa tai, jos maanomistajalle korvataan yleisen edun toteuttamisesta aiheutuvaa haittaa.
- Rakentamattomaksi jäävät rantaosuudet tulee suun- nitella näiden käytön kannalta käyttökelpoisiksi ja mahdollisimman yhtenäisiksi kokonaisuuksiksi. Raken- nuspaikkojen väliin jätettyä alle 100 m rakentamatonta rantaosuutta ei lueta mukaan rakentamattoman ranta- osuuden mitoitusluokkaan.
- Rakentamattomaksi osoitetun rantavyöhykkeen syvyy- den tulee olla vähintään 200 m ja siihen tulee kuulua yhtä ranta-asemakaavakokonaisuutta kohden vähin- tään yksi rantautumiseen soveltuva rannan osa.
- Rakentamattoman rannan määrä voi olla vyöhyketunnuk- sen osoittamaa määrää pienempi, jos kaavassa sitovasti osoitetaan rakentamattomaksi ranta-alueeksi virkistys- käyttöön erityisen hyvin soveltuvaa ranta-alueita.
- Rakennuspaikkojen määrää voidaan korottaa omaran- taiseen ratkaisuun verrattuna, jos rakennuspaikkoja ei eroteta itsenäisiksi kiinteistöiksi, alueen käyttö suunni- tellaan yhdeksi kokonaisuudeksi ja alue on tarkoitettu palvelemaan esim. matkailua tai yhteisöjen virkistys- käyttöä.
- Jos ranta-alue suunnitellaan koko tilan osalta ns. yhteis- rantaisina rakennuspaikkoina vähintään 100 m päähän rantaviivasta, voidaan aluetunnuksen osoittama raken- nusosoikeus kertoa luvulla kaksi.

Tilakohtaista rakennusoikeutta laskettaessa tulee so- veltaa ns. emättilaperiaatetta. Emättilan rakennusoikeus määritetään poikkileikkausajankohtana 19.9.1969 tai ai- kaisempana ajankohtana, kun rakentaminen on alkanut merkittävästi lisääntyä suunnittelualueella. Rakennetut rakennuspaikat tai poikkileikkausajankohdan jälkeen ra- kennuspaikoiksi maanmittaustoimituksella muodostetut kiinteistöt luetaan käytetyksi rakennusoikeudeksi. Mitoitet- tava alue tulee sisältää ranta-alueen, jossa rakentamisella

on vaikutusta ja tarpeita rannan käytössä. Tämän alueen ulkopuolella olevat rakennuspaikat eivät vaikuta rakennus-oikeuden määrään.

TEEMAKARTTA: 7 VIRKISTYS

## 6 Maakuntakaavan vaikutukset

### 6.1 Vaikutusten arviointi osana kaavan laatimista

Maakuntakaavan vaikutusten arvioinnissa on otettu huomioon alueidenkäytön suunnittelujärjestelmään sisältyvä asteittain tarkentuvan suunnittelun periaate. Vain osa maakuntakaavan aluevarauksista ja alueidenkäytön periaatteista voidaan määritellä yksiselitteisesti. Siksi maakuntakaavassa osoitettavat alueidenkäyttöratkaisut voivat toteutua monella kaavamerkinnän ja siihen liittyvän määräyksen mahdollistamalla vaihtoehdoisella tavalla.

Vaikutusten arvioinnissa on tutkittu, mitä myönteisiä ympäristövaikutuksia ratkaisuun liittyy (ratkaisun tavoitteet), millä ehdoilla maakuntakaavassa esitetyt ratkaisut ovat toteuttamiskelpoisia ja millaisia merkittäviä haitallisia vaikutuksia väistämättä aiheutuu. Kaavamääräyksiin ja kaavaselostukseen kirjatun suosituksen on annettu ohjeita ja reunaehdotuksia jatkosuunnittelulle ja toteuttamiselle.

Teemakohtaisen tarkastelun lisäksi tutkittiin, mikä on vaikutusten suhde valtakunnallisiin alueidenkäyttötavoitteisiin, MRL 28 §:n sisältövaatimuksiin, kaavan tavoitteisiin sekä aluekehitysohjelmien tavoitteisiin. Lopuksi tarkasteltiin edistääkö kaava kestävä kehitystä. Vaikutusten arvioinnin avulla on pyritty myös havainnollistamaan kaavassa tehtyjen alueidenkäyttöratkaisujen merkitystä kokonaisuutena.

Maakuntakaavaehdotuksen suhdetta valtakunnallisiin alueidenkäyttötavoitteisiin on tutkittu matriisin avulla. Toimivaa aluerakennetta edistää kehityskäytävä Turku–Salon–Helsinki sekä oleviin keskuksiin pohjautuva keskus- ja kyläverkko. Yhdyskuntarakennetta eheytetään olevien rakenteiden laajentamisella ja tehostamisella. Uusia keskuksia ei ole esitetty. Kaupan palveluverkkoselvitys koskee kaavan rakennettuja alueita. Elinympäristön laatua parantavat asutuksen sijoittaminen etäälle melulähteistä, seudulliset vesihuollon ratkaisut ja melualuemerkinnät.

Kansallisen kulttuuriympäristön ja rakennusperinnön säilymistä edistävät laaditut laajat selvitykset. Myös luontonselvityksessä on samoin arvioitu sekä luontoalueet että kohteet. Maisema-alueista on laadittu erilliselvitys. Kaavaan on merkitty sekä valtakunnallisesti, maakunnallisesti että seudullisesti arvokkaat kohteet.

Maakuntakaava pohjautuu liikenteen osalta kattavaan Salon seudun liikennejärjestelmäsuunnitelmaan. Kaavaan on merkitty yhteystarvemerkinnällä raideliikenneyhteys Salosta itään, osana Turku–Helsinki–Pietari-yhteyttä sekä E18-moottoritie.

Systemaattinen vaikutusten arviointi on tehty konsulttiyönä kaavaehdotusluonnoksesta yhtäaikaaisesti kaavamääräysten laadinnan kanssa. Vaikutusten selvittämisessä ja

arvioinnissa käytettiin teemakohtaista lähestymistapaa, jolloin vaikutuksia ei ole arvioitu aluevaraustasolla muutoin kuin merkittävimpien aluevarausten osalta. Pohjamateriaalina vaikutusten arvioinnille olivat teemakartat, joista ilmenee kaavan aiheuttama muutos ja osa vaikutuksista.

### 6.2 Salon seudun maakuntakaavan vaikutukset kestäväan kehitykseen

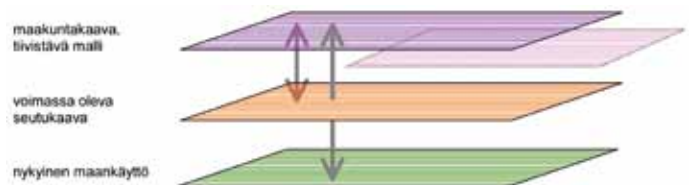
Kaavan laatimisen keskeisenä tavoitteena on toimivan ja kestäväan yhdyskuntarakenteen turvaaminen ja edistäminen.

Kaavassa ei ole osoitettu ympäristöhäiriöitä aiheuttavaa toimintaa. Kaava tukee luonnon monimuotoisuuden säilymistä ja kielteiset vaikutukset Natura-verkoston tai luonnonsuojelukohteisiin jäävät paikallisiksi ja vähäisiksi. Hyyppärän harjualueelle sijoittuva runkovesijohtolinjat kuitenkin ilmeisesti voi aiheuttaa merkittäviä vaikutuksia, joiden selvittämiseksi on laadittu erillinen luonnonsuojelulain mukainen Natura-arvio.

Peruspalveluiden ylläpitäminen osoitetun kyläverkoston alueella sekä asumisen laajenemisalueiden osoittaminen olevien taajamien yhteyteen vähentää jossain määrin liikkumistarvetta. Raideyhteyksien parantamisen myötä tehokkaan joukkoliikenteen kilpailukyky ja houkuttelevuus paranevat. Uusia päivittäistavaroiden suurmyymälöiden alueita ei osoiteta. Kaikki edellä mainitut tekijät hillitsevät osaltaan henkilöautoliikenteen kasvua. Myös ohikulkutiejä rinnakkaistiehankkeet vaikuttavat samansuuntaisesti. Kuitenkin mahdollisuus vaikuttaa ilmastonmuutokseen kaavan avulla on vähäinen, vaikkakin edellä kuvatut seikat ohjaavat kehitystä oikeaan suuntaan.

Maa- ja metsätalousalueiden osoittaminen ei vaikuta maa- ja metsätalouden harjoittamiseen edellytyksiin. Näillä alueilla ei myöskään varsinaisesti ohjata haja-asutuksen sijoittumista. Sen sijaan loma-asutusta koskeva ohjausvaikutus on merkittävä.

Kaava tukee taloudellista kestävyttä, kun kyläverkostojen palvelujen säilymisedellytykset turvataan. Uuden vesihuollon runkoputken alueelle sijoittuvan rakentamisen kunnallistekniset kustannukset jäävät hajarakentamista



Kuva 17: Laadittavan maakuntakaavan vaikutuksia on verrattu nykyisen maankäytön ja vanhan seutu- tai maakuntakaavan osoittaman maankäytön vaikutuksiin.

pienemmiksi. Vettä käyttävien elinkeinojen toimintaedellytykset paranevat.

Kyläverkon turvaaminen ja uuden asutuksen ohjaaminen nykyisten taajama- tai kyläalueiden yhteyteen edistää yhdyskuntarakenteen eheytymistä. Paikallisesti yhdyskuntarakenne voi jossain määrin hajautua mm. suojeleintressien vuoksi.

Kaava tukee sosiaalista kestävyyttä kokonaisuutena erityisesti kyläverkoston ja peruspalvelujen turvaamisen myötä. Kaava mahdollistaa erilaisten ihmisten tarpeisiin soveltuvien ja laadullisesti korkeatasoisten elinympäristöjen luomisen. Eräin paikoin lähivirkistysmahdollisuudet voivat kuitenkin heikentyä ja kulttuurimaisema muuttua laajentuvan asutuksen vuoksi. Salon itäinen ohikulkutie ja muut Salon pohjoisosiin sijoittuvat tiehankkeet ohjaavat liikennettä pois asuinalueilta, mutta osalla alueista liikenteen aiheuttama estevaikutus ja meluhaitat voivat lisääntyä.

Kaava tukee kulttuuriympäristöjen säilymistä. Maisema-alueille sijoitettavat liikenneväylät voidaan sovittaa maisemaan.

Kaavan asutus- ja palvelurakenne tukeutuu olemassa olevaan keskusverkkoon. Lähipalveluja voidaan osaltaan turvata ja näin taata yhteiskunnallisen oikeudenmukaisuuden säilyminen. Koska uusia vähittäiskaupan suuryksiköitä ei ole kaavassa osoitettu, niitä voi rakentaa vain keskustatoimintojen alueille. Tällöin asiointiliikenne voidaan suorittaa mahdollisimman vähäisellä liikennesuoritteella ja asiointi on mahdollista myös muuten kuin yksityisautolla.

Kaavalla ohjattava maankäyttö ei aiheuta merkittäviä maakunnallisia tai ylikunnallisia maankäyttö- tai ympäristökonflikteja. Kokonaisuutena maakuntakaava ohjaa kehitystä kestävämpään suuntaan ja antaa mahdollisuuksia varautua tulevaisuuden muutospaineisiin ja kehityskuluihin.

## 6.3 Maakuntakaavan vaikutukset teemoittain

### Muinaisjäännökset

Kaavan tavoitteena on edistää muinaisjäännöskohteiden ja -alueiden, maiseman ja rakennetun kulttuuriympäristön säilymistä ja suojelua.

Varsinais-Suomi on kulttuurihistorialtaan valtakunnan arvokkaimpia alueita. Löydöksiä on paljon ja uusia löytöjä tehdään todennäköisesti jatkossakin runsaasti. Taajama- toimintojen alueilla tai kyläalueilla, joissa muinaisjäännöskohteita on paljon tai niitä tulevaisuudessa löytyy runsaasti, saattaa olla edullista rajoittaa rakentamista. Rakentamispaineiden suuntautuminen muualle voi olla tällöin olla yhdyskuntarakennetta hajauttavaa. Tällaisia kohteita on erityisesti Salon ja Perttelin sekä Salon ja Halikon välisessä taajamarakenteessa ja Muurlan taajamarakenteen kasvusuunta-alueilla.

Esihistorialliset muinaisjäännökset sijoittuvat usein historiallisen ajan kulttuuriympäristökokonaisuuksien kanssa samoille alueille.

Uusi maankäyttö saattaa paikoin olla ristiriidassa kulttuuriympäristökokonaisuuksien säilyttämisen ja tasapainoisen kehittämisen kanssa, vaikkakaan suoria vaikutuksia yksittäisiin kohteisiin ei aiheutuisi.

### Rakennettu ympäristö

Kaavaratkaisut edistävät kulttuuriympäristön tai maiseman kannalta tärkeiden alueiden säilymistä.

Salon koillispuolinen alue on valtakunnallisesti merkittävä kulttuuriympäristökokonaisuus, jonka kautta kulkee myös valtakunnallisesti arvokas historiallinen tielinjaus. Uuden maankäytön myötä on todennäköistä, että perinteinen asutuksen rakenne ja sen sijoittuminen muuttuu osin niin, että kulttuuriympäristökokonaisuuden luonne muuttuu ja alueen arvo vähenee.

Uutta maankäyttöä on osoitettu valtakunnallisesti arvokkaille maisema-alueille Salon lounais-, länsi- ja luoteispuolella. Alueet ovat suurelta osin avointa viljelyaluetta. Rakentaminen muuttaa maisematilojen luonnetta ja rajautumista ja vähentää avoimen alueen pinta-alaa.

Kulttuuriympäristön ja maiseman kannalta tärkeitä alueita on maakuntakaavassa osoitettu laajalle alueelle ja siksi muille alueille suuntautuva rakentamispaine voi aiheuttaa alue- ja yhdyskuntarakenteen hajautumista.

### Luonto

Suojelualueiden ja -kohteiden osoittamisella on säilyttävä vaikutus maa- ja kallioperään sekä luonnon monimuotoisuuteen. Arvokkaiden harju- ja muiden geologisten muodostumien osoittaminen edistää myös maiseman kannalta merkittävien selänteiden hahmon säilymistä.

Pääosin suojelualuevarauksilla ei ole vaikutusta alue- ja yhdyskuntarakenteeseen. Suojelualuevaraukset hajauttavat eräiden taajamien yhdyskuntarakennetta jossain määrin. Merkittävänä hajauttavana vaikutuksena voidaan pitää ainoastaan laajaa suojelualuevarausta Salon kaupungista lounaaseen. Alue sijaitisi muutoin yhdyskuntarakenteellisesti erittäin edullisella alueella, kaavassa esitettyjä kasvualueita edullisemmalla alueella välittömästi Salon keskusta- ja työpaikka-alueisiin tukeutuen.

Natura-alueiden osoittaminen maakuntakaavassa on informatiivista ja edistää eri maankäyttömuotojen yhteensovittamista. Natura-alueilla olevat toiminnot voivat jatkua.

Suojelualueita koskevan kaavamääräyksen mukaan suunnitelmien ja toimenpiteiden alueella tulee olla luonnonarvoja turvaavia ja edistäviä. Suojelukohteet ja -alueet varataan voimassa olevien suojeluohjelmien ja -lakien mukaisesti. Maakunnallisesti tai seudullisesti merkittäviä luonnon-, maiseman- ja vesiensuojelun alueita ja kohteita koskee kaavamääräys, jonka mukaan suunnitelmien ja toimenpiteiden alueella tulee olla luonnonarvoja turvaavia ja edistäviä.

NIMI	KUNTA	ARVIOINTI
Raadesuo	Kisko	Maakuntakaavan suojelumerkintä edistää Natura-alueen luonnonarvojen säilymistä.
Korkeaniemenkallio	Kisko	Maakuntakaavan suojelumerkintä edistää Natura-alueen luonnonarvojen säilymistä.
Pohjan - Kiskon jär- vialue	Pohja, Tammisaari, Kisko	Maakuntakaavan suojelumerkintä edistää Natura-alueen luonnonarvojen säilymistä.
Haukkamäki	Nummi-Pusula, So- mero	Maakuntakaavan suojelumerkintä edistää Natura-alueen luonnonarvojen säilymistä.
Koskossuo	Kisko	Maakuntakaavan suojelumerkintä edistää Natura-alueen luonnonarvojen säilymistä.
Hyyppärän harjualue	Kiikala, Somero, Suomusjärvi, Nummi- Pusula	Maakuntakaavan suojelu- ja ge-merkintä edistävät Natura-alueen luonnonarvojen säilymistä. Harjumetsien edustavuudesta tulisi laatia putkilinjan osalta selvitys niiltä osin kuin linja ei kulje maantien varressa.
Varesharju	Suomusjärvi	Maakuntakaavan suojelu- ja ge-merkintä edistävät Natura-alueen luonnonarvojen säilymistä.
Pyysuo	Kisko, Perniö	Maakuntakaavan suojelumerkintä edistää Natura-alueen luonnonarvojen säilymistä.
Karhuperänrahka	Halikko, Marttila	Maakuntakaavan suojelumerkintä edistää Natura-alueen luonnonarvojen säilymistä.
Eksyssuo	Koski, Loimaan kun- ta, Mellilä, Somero, Ypäjä	Maakuntakaavan suojelumerkintä edistää Natura-alueen luonnonarvojen säilymistä.
Viurilanlahti	Halikko, Salo	Maakuntakaavan suojelumerkintä edistää Natura-alueen luonnonarvojen säilymistä.
Omenajärvi	Kiikala, Suomusjärvi	Maakuntakaavan suojelumerkintä edistää Natura-alueen luonnonarvojen säilymistä.
Lemulanrinne	Kisko, Suomusjärvi	Maakuntakaavan suojelu- ja ge-merkintä edistävät Natura-alueen luonnonarvojen säilymistä.
Alhonmäki	Perniö	Maakuntakaavan suojelu- ja ge-merkintä edistävät Natura-alueen luonnonarvojen säilymistä.
Kiskonjoenvesistö	Kisko, Perniö, Särki- salo, Tammisaari	Maakuntakaavan suojelumerkintä edistää Natura-alueen luonnonarvojen säilymistä.
Teijon ylänkö	Perniö	Maakuntakaavan suojelu- ja R-merkintä edistävät Natura-alueen luonnonarvojen säilymistä.
Kakossuo	Halikko, Kuusjoki	Maakuntakaavan suojelumerkintä edistää Natura-alueen luonnonarvojen säilymistä.
Reksuo	Somero	Maakuntakaavan suojelumerkintä edistää Natura-alueen luonnonarvojen säilymistä.
Rekijokilaakso	Kiikala, Pertteli, So- mero	Maakuntakaavan suojelumerkintä edistää Natura-alueen luonnonarvojen säilymistä.
Laukkallio	Suomusjärvi	Maakuntakaavan suojelu- ja ge-merkintä edistävät Natura-alueen luonnonarvojen säilymistä.
Kiskonjoen latva- vedet	Kisko, Suomusjärvi, Karjalohja, Pohja	Maakuntakaavan suojelumerkintä edistää Natura-alueen luonnonarvojen säilymistä.
Aneriojärvi	Suomusjärvi	Maakuntakaavan suojelumerkintä edistää Natura-alueen luonnonarvojen säilymistä.
Vaisakko	Halikko	Maakuntakaavan suojelu- ja ge-merkintä edistävät Natura-alueen luonnonarvojen säilymistä.
Somerniemen metsä	Somero	Maakuntakaavan suojelu- ja ge-merkintä edistävät Natura-alueen luonnonarvojen säilymistä.
Särkisalon kallioid	Särkisalo	Maakuntakaavan suojelu- ja ge-merkintä edistävät Natura-alueen luonnonarvojen säilymistä.
Isoniemi	Kisko	Maakuntakaavan suojelumerkintä edistää Natura-alueen luonnonarvojen säilymistä.
Valkaman metsä	Somero	Maakuntakaavan suojelumerkintä edistää Natura-alueen luonnonarvojen säilymistä.
Helvetinkorpi	Kuusjoki	Maakuntakaavan suojelumerkintä edistää Natura-alueen luonnonarvojen säilymistä.
Päivärinteen laidun	Halikko	Maakuntakaavan M-merkintä ei heikennä Natura-alueen luonnonarvoja.
Kuivakosken niitty	Pertteli	Maakuntakaavan M-merkintä ei heikennä Natura-alueen luonnonarvoja.
Ylijoen laidun	Pertteli	Maakuntakaavan M-merkintä ei heikennä Natura-alueen luonnonarvoja.
Viuvalannummi	Somero	Maakuntakaavan suojelumerkintä edistää Natura-alueen luonnonarvojen säilymistä.
Vuorelanmäki	Halikko	Maakuntakaavan suojelumerkintä edistää Natura-alueen luonnonarvojen säilymistä.
Liesjärvi	Tammela, Somero, Nummi-Pusula	Maakuntakaavan suojelumerkintä edistää Natura-alueen luonnonarvojen säilymistä.

Taulukko 18: Maakuntakaavan vaikutukset Natura 2000 -alueisiin.

## Yhdyskuntatekninen huolto

### Vesihuolto

Salon seudulle laadittiin pääosin vuoden 2004 aikana tarkennettu vesihuollon kehittämissuunnitelma, jonka keskeisimmät alueelliset tavoitteet ovat

- talousveden hyvän laadun ja saatavuuden turvaaminen
- jätevesipuhdistamojen ja haja-asutuksen jätevesikuor-

mituksen saattaminen vesiensuojelun tavoitteiden vaatimalle tasolle

- suunnittelualueen rannikkovesien sekä alueella olevien pintavesien, erityisesti Halikonlahden ja Kiskonjoen virkistyskäytön edellytyksien turvaaminen.

Käyttöveden hankinta Salon seudulla perustuu valtakunnallisten vesihuoltotavoitteiden mukaisesti pohjavesiin, joiden pääalueet on osoitettu kaavassa.

Salon kaupunki ja Halikon sekä Perttelin kunnat ovat hakeneet lupaa vedenottoon Kiikalan ja Someron rajalla suunnitelluille Kalattomannotkon ja Kaskistonnummen vedenottamoille. Ottamot sijoittuvat Hyyppärän harjualueelle, joka on Natura 2000 -verkostoon kuuluva alue. Ottamohankkeista ja suunnitellusta runkovesijohdon Natura-alueelle sijoittuvasta osasta on tehty erillinen vaikutusten arviointi (Biota Oy: "Pohjavedenoton vaikutukset Hyyppärän Natura 2000 -alueen luonnonarvoihin"). Selvityksen mukaan ottamoiden vaikutukset eivät ole merkittäviä, ja siirtämällä suunniteltua vesijohtolinjaa alueella olevien teiden välittömään läheisyyteen saadaan haitalliset vaikutukset Natura-alueeseen jäämään vähäisiksi. Vuoden 2005 aikana kohteesta laadittiin erillinen lisäselvitys, ns. Kiikalannummen virtausmallitutkimus. Korkein hallinto-oikeus on 2.9.2005 myöntänyt luvan kyseiseen vedenottoon.

Haitallisia vaikutuksia ehkäistään ja lievennetään

- noudattamalla KHO:n vedenottolupaa koskevaa päätöstä
- tarkistamalla runkovesijohtolinjausta toteuttamissuunnittelujen yhteydessä niin, että linjat leikkaavat mahdollisimman vähän Natura-aluetta ja sijoittuvat teiden välittömään läheisyyteen
- soveltamalla kohteeseen tarvittaessa Natura-arviointia.

Natura-arviointia on tarvittaessa sovellettava myös muihin toteutettaviin vesihuoltolinjoihin.

Suunniteltu vesihuoltolinja Salosta Kiikalan suuntaan saattaa aiheuttaa linjan lähivyöhykkeelle rakentamispainetta ja siten alue- ja yhdyskuntarakenteen hajautumista perinteisten rakentamisvyöhykkeiden ulkopuolelle.

Salon seudulla syntyvien jätevesien käsittelyn keskittämisellä on vesistöjen kuormituksen kannalta positiivisia vaikutuksia, mutta kuormitus tulee edelleen aiheuttamaan paikallisia haitallisia vaikutuksia vesiluonnolle puhdistettujen jätevesien purkupaikan lähiympäristössä.

## Energiahuolto

Maakaasuputkilinjan kohdalle syntyy aukko metsäalueilla. Suoalueilla rakentaminen voi pysyvästi muuttaa pintavesien virtausta.

Salon seudulle ei osoiteta uusia suurjännitelinjoja. Someron luoteisosassa valtatie 10 läheisyydessä kulkevan 110 kV:n kaksoisjohdon Lieto–Forssa perusparannuksella ei ole maankäytöllisesti vaikutusta nykyisen johtoalueen ulkopuolelle. Varaudutaessa pitkällä aikavälillä 400 kV:n voimajohtoyhteyden rakentamiseen Liedon ja Forssan väliille tukeudutaan olemassa olevaan johtokatuun, jolloin vaikutukset ympäröivään maankäyttöön jäävät pieniksi eikä verkostoista johtuvaa maankäytön pirstoutumista synny lisää.

Kaukolämpöverkon laajentamisella ja uusiutuvan energian käytön lisäämisellä on myönteisiä vaikutuksia alueen energiapäästötaseeseen. Maakuntakaavassa ei ole osoitettu alueita tuulivoimaloiden rakentamiselle, koska alueilta ei

ole alustavassa kartoituksessa löydetty tuulivoimatuotantoon sopivia alueita.

Maakaasuverkon ulottaminen Varsinais-Suomeen luu uusia kehittämisedellytyksiä maakunnan energiahuollolle. Yritykset ja yhteisöt voivat päästä osalliseksi aiempaa laajemmasta energiapaletista.

## Jätehuolto

Salon seudulla kertyvien jätteiden käsittely on keskitetty vuonna 1999 käyttöön otetulle Korvenmäen jäteasemalle, minkä seurauksena lakkautettiin useita pieniä eri kunnissa sijainneita kaatopaikkoja. Aseman laajennushankkeeseen on pääosin vuoden 2003 aikana sovellettu YVA-menettelyä, jonka yhteydessä arvioitiin vaikutuksia mm. luontoon ja luonnonvaroihin, maaperään ja vesiin, maisemaan, ilmastoon ja ilman laatuun, terveyteen, viihtyisyyteen ja elämän laatuun, vaikutusten kokemista ja ristiriitoja sekä vaikutuksia lähiasutukseen. Kansalaiskyselyjen tuloksista todettiin, että jäteaseman mahdollisina haitallisina vaikutuksina koetaan alueen ja lähiympäristön roskaantuminen, maiseman pilaantuminen, liikenne ja turvallisuusriskit. YVA-menettelyssä esitettiin keinot ja toimenpiteet haitallisten ympäristövaikutusten ehkäisemiseksi ja lieventämiseksi. Jäteaseman ympäristövaikutusten seurannasta on tehty erillinen ohjelma.

## Liikenne

Nopean junaliikenteen yhteys Salosta pääkaupunkiseudulle voi toteutua tulevaisuudessa monin eri tavoin ja koskettaa eri seutuja ja ihmisryhmiä. Tämä saattaa aiheuttaa osallisille epävarmuuden tunnetta ja huolta tulevaisuudesta kun, toteutusajankohta ja -tapa eivät ole tiedossa. Salon keskustassa rata rakennettaisiin osittain tunneliin, jolloin kiertohaitat auto- ja kevyelle liikenteelle tulisivat jäämään vähäisiksi. Raideyhteyksien nopeutuminen ja monipuolistuminen puolestaan lisää kulkumuodon valinnan vapautta, vähentää henkilöautoriippuvuutta ja lisännee ylimaakunnallista päivittäistä työmatkaliikennettä.

Uuden ratalinjauksen tapauksessa estevaikutus ja populaatioiden pirstoutuminen vaikuttavat luonnon monimuotoisuutta heikentävästi.

Salon seudulle mahdollisesti syntyvät kasvua lisäävät vaikutukset voivat olla merkittäviä ensisijaisesti aluerakenteellisella tasolla. Vaikutukset ovat kuitenkin riippuvaisia ratakannan toteutumisesta nykyistä huomattavasti nopeampana yhteytenä Salon ja pääkaupunkiseudun välillä sekä koko Etelä-Suomen aluerakenteellisesta kehityksestä.

Uusi ratalinjaus aiheuttaisi todennäköisesti merkittäviä maisemavaikutuksia. Erityisesti maastonmuodoiltaan vaihtelevassa alueen kaakkoisosassa uuden ratalinjan toteuttaminen edellyttäisi korkeita penkereitä ja leikkauksia, tai tunneleita.

E18-moottoritien esittäminen runkotienä tärkeän liikenteen välitystehtävän vuoksi on perusteltu. Runkotie palvelee ennen kaikkea pitkämatkaista liikennettä ja sille on

asetettu liikenteenvälitystehtävän johdosta korkeat laatuvaatimukset sujuvan liikenteen turvalliseksi hoitamiseksi. Paikallisesti runkotie aiheuttaa estevaikutusta tien lähialueen maankäyttöön. Runkotiehen tukeutuva maankäyttö ei saa vaarantaa tien liikenteellistä palvelutehtävää. Tämä tarkoittaa mm. liittymien harvaa lukumäärää runkotielle.

Salon itäisen ohikulkutien toteuttaminen parantaa nykyisen yhdyskuntarakenteen sisäisiä yhteyksiä, yhteyksiä ylempään tieverkkoon ja mahdollistaa yhdyskuntarakenteeseen välittömästi liittyvien haja-asutusalueiden tehokkaamman rakentamisen. Ohikulkutien vaikutukset ovat yhdyskuntarakennetta eheyttävät. Salon itäinen ohikulkutie luo kehätiemäisen ohikulkuyhteyden pitkämatkaiselle liikenteelle ja vähentää läpikulkevan liikenteen, erityisesti raskaan liikenteen kuormitusta katuverkolla.

Uudet tielinjaukset Salon alueella kulkevat paikoin olemassa olevassa rakennetussa ympäristössä, osittain uusilla taajamatoimintojen alueilla. Jo rakennetuilla alueilla kaupunkikuva muuttuu. Salon pohjoispuolinen uusi tielinja sijoittuu valtakunnallisesti arvokkaalle maisema-alueelle, jossa maiseman asettamien reunaehtojen huomioon ottaminen ei aina ole mahdollista.

Kantatien 52 ja maantien 282 (Somero–Forssa) liittymäyhteyden parantaminen ja uusi tielinjaus parantavat liikenneyhteyksiä ja liikenneturvallisuutta ohjaten liikenteen etäämmäksi asutuksesta.

Salaisten ja Salon itäinen eritasoliittymä ja niihin johtavat tieyhteydet, mukaan lukien yhdystie Perttelin suuntaan ovat luonteeltaan pitkän ajan varauksia. Näiden toteuttamisella Salon, Perttelin ja Muurlan rajojen tuntumaan on vaikutuksia yhdyskuntarakenteeseen. Varauksien toteutuessa Salon ja Halikon alueilla lisääntyvät paineet erityisesti liittymäalueen ja tieyhteyksien varsien rakentamiseen. Salon itäinen eritasoliittymä ei liity olemassa olevaan taajamarakenteeseen tai suunniteltuihin laajenusalueisiin, ja siksi sen vaikutus on yhdyskuntarakennetta hajauttava.

Perttelin alueella yhdysteiden rakentaminen vaikuttaa merkittävästi kunnan yhdyskuntarakenteeseen. Mikäli rakentamista toteutuu myös Perttelin puolella moottoritien läheisyyteen sen sijaan, että uusi rakentaminen liittyisi nykyiseen taajamarakenteeseen, vaikutus on yhdyskuntarakennetta hajauttava.

Salon itäinen ohikulkutie on yhteiskuntataloudellisesti kannattava investointi. Salaisten ja Salon itäinen eritasoliittymä ja niiden tieyhteydet ovat pitkän ajan varauksina vasta tulevaisuudessa liikennetaloudellisesti kannattavia.

Kiikalan pienlentokenttää ympäröi Hyyppärän harjualue, joka kuuluu Natura 2000 -verkostoon. Mikäli kentän toiminta laajenee merkittävästi, tulee suunnitelmista sekä rakentamisen ja toiminnan vaikutuksista tehdä luonnonsuojelulain 65 §:n mukainen vaikutusten arviointi. Kiikalan lentokentän aluevaraus mahdollistaa kentän kehittämisen nykyisen toiminnan pohjalta, myös puolustusvoimien tarpeisiin.

## Maankäyttö ja aluerakenne

Asumisen ja muiden taajamatoimintojen alueiden osoittaminen edistää sekä tiivistävää että eheytyvää yhdyskunta- ja aluerakennetta. Uudet taajamatoimintojen kasvualueet tukeutuvat nykyiseen alue- ja yhdyskuntarakenteeseen. Salon ympäristökuntien Muurlan ja Halikon kasvualueet suuntautuvat Saloon suuntaan muodostaen yhtenäistä nauhakaupunkiseutua. Kehityssuunta on siten alue- ja yhdyskuntarakennetta eheyttävää.

Kaupunki- ja kuntakeskusten kehittämisen lisäksi halutaan kaavaratkaisulla tukea toimivaa kyläverkostoa ja ohjata hajarakentamista kyläkeskusten ja niiden palvelujen tuntumaan. Seudulla on kuntakeskusten ulkopuolella jo nykyisin paljon hajarakentamista. Kyläkeskusten kehityksen tukeminen nykyisen palvelurakenteen toimintaedellytyksiä turvaamalla tukee erityisesti ekologisesti, taloudellisesti että sosiaalisesti kestävästä kehityksestä.

Olemassa olevan kyläverkon tukeminen edesauttaa lähipalvelujen säilymistä. On kuitenkin huomattava, että jo nykyisten lähipalvelujen säilyttäminen on sinällään epävarmaa. Kyläverkoston peruspalvelujen säilyminen tarjoaa nykyisille ja tuleville asukkaille, heidän niin halutessaan, edellytykset tehdä päivittäiset ostokset omassa lähiympäristössään. Tulevaisuuden ratkaisujen suunnittelu helpottuu, kun ennakoimattomat, arkielämään vaikuttavat muutokset, kuten lähipalvelun lakkauttaminen, vähenevät.

Uudet asumisen ja taajamatoimintojen alueet ovat pääosin täydennysrakentamista nykyisillä alueilla tai niitä laajentaa, jolloin ne tukeutuvat suurelta osin olemassa olevaan infrastruktuuriin. Salon kohdalla uudet merkittävät laajenusalueet ovat Ylhäisten alueen itäpuolella Perniöntien suuntaan. Uuden alueen länsireunalta etäisyys joukkoliikennereittien varteen tulee olemaan noin 1 km. Alueen liittäminen paikallisliikenteen piiriin lisää matkustajapotentiaalia, mutta tulee samalla pidentämään kauempaa tulevien matkustusaikoja.

Salossa kantatie 110:een rajautuvat taajamatoimintojen alueet tukeutuvat uuteen yhdystiehen ja olemassa olevaan liikenneverkkoon. Alueen saamiseen joukkoliikennepalvelujen piiriin ja liityntäpysäköintimahdollisuuksiin on alueen suunnittelussa kiinnitettävä huomiota.

Nykyisten taajama-alueiden leviäminen ympäröiville alueille saattaa muuttaa maiseman rajautumista ja luonnetta erityisesti alueilla, joissa taajaman tai kylän perinteinen rakenne on voimakkaasti maisemarakenteeseen tukeutuva. Salon koillis- ja länsipuolelle osoitetut uudet taajamatoimintojen aluevaraukset sijoittuvat alueelle, jolla on valtakunnallisesti merkittäviä maisema- ja kulttuuriympäristöarvoja sekä runsaasti kiinteitä muinaisjäänöksiä. Salon lounaispuolen uudet taajamatoimintojen aluevaraukset sijoittuvat osittain valtakunnallisesti arvokkaalle maisema-alueelle ja rajautuvat vesistöön. Särkisalossa taajamatoimintojen kasvualue sillan ympäristössä muuttaa alueen ”portin” ilmeeltään nykyistä huomattavasti rakennetummaksi.



**Koko kaava-alueeseen kohdistuvat vaikutukset**

Tärkeimmät uudet työpaikka-alueet on suunniteltu täydentämään nykyistä maankäyttöä olemassa olevien liikenneyhteyksien varteen, jolloin ne puolestaan tukevat olemassa olevia joukkoliikenneyhteyksiä.

Keskustatoimintojen alueiden osoittaminen tukee yhdyskuntarakenteen eheyttämistä ja estää vähittäiskaupan suuryksiköiden alue- ja yhdyskuntarakennetta hajauttavaa vaikutusta.

Kaava edistää kulttuuriperinnön säilymistä ja suojelua sekä maisemallisesti tärkeiden alueiden säilymistä.

Loma-asutuksen kehitys on yleisesti ottaen alue- ja yhdyskuntarakennetta hajauttavaa. Todennäköisesti taajamarakenne laajenee ranta-alueille, millä voi olla haitallisia vaikutuksia rantojen virkistyskäyttömahdollisuuksiin.

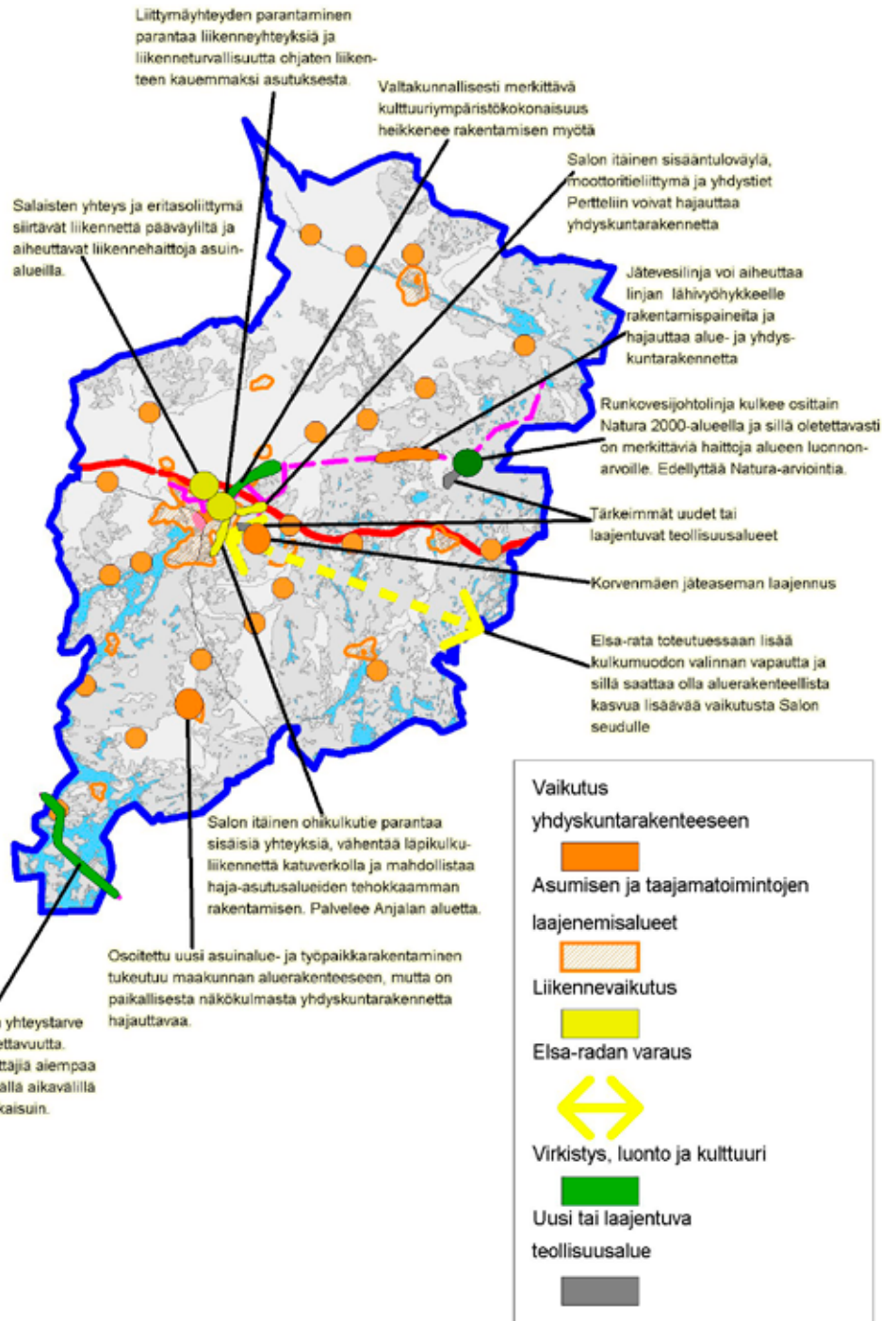
Maakaasuverkon ulottaminen Varsinais-Suomeen luo uusia kehittämisedellytyksiä maakunnan energiahuoltoon.

Asumisen ja muiden taajamatoimintojen alueiden osoittaminen edistää sekä tiivistää että eheytyyvä yhdyskunta- ja aluerakennetta.

Uudet taajamatoimintojen kasvualueet tukeutuvat nykyiseen alue- ja yhdyskuntarakenteeseen.

Maa- ja metsätalousalueiden osoittaminen ei vaikuta maa- ja metsätalouden harjoittamisen edellytyksiin. Kaava ei myöskään varsinaisesti ohjaa haja-asutusta. Sen sijaan loma-asutusta koskeva ohjausvaikutus on merkittävä.

Virkistysalueiden varaamisella on positiivinen vaikutus luonnon monimuotoisuuteen lukuun ottamatta paikallista kulutusta.



Kuva 18: Luonnosvaiheen karttayhteenvedo maakuntakaavan vaikutuksista.



Perniöön on osoitettu uutta asuinalue- ja työpaikkarakentamista, joka tukeutuu maakunnan aluerakenteeseen. Paikallisesta näkökulmasta uudet alueet sijoittuvat kuitenkin yhdyskuntarakennetta hajauttavasti.

Osoitetut työpaikka-alueet tukeutuvat välittömästi olemissa olevaan alue- ja yhdyskuntarakenteeseen ja tukevat siten eheytyvää alue- ja yhdyskuntarakennetta. Tärkeimmät uudet työpaikka-alueet on suunniteltu täydentämään nykyistä maankäyttöä olemassa olevien liikenneyhteyksien varteen, jolloin ne puolestaan tukevat olemassa olevia joukkoliikenneyhteyksiä.

Tärkeimmät uudet teollisuusalueet sijaitsevat Kiikalassa ja Salon läheisyydessä. Lakiannummen länsipuolella oleva Metsäjaanun teollisuusalue tukeutuu Vt 1:een ja suunniteltuun itäiseen sisääntulotiehen ja Meriniityn uusi teollisuusalue ja olemassa olevan teollisuusalueen laajennus sijoittuvat Salon lounaisosaan. Lentokentän läheinen laaja teollisuusalue Kiikalassa sijaitsee noin 4 km:n päässä Kiikalan keskustan asuinalueista. Teollisuusalueella on laaja soranottoalue, jossa sijaitsevat myös tiili- ja laastitehtaat. Työpaikkoja tehtaissa on noin 60. Jos alueelle sijoitetaan hyvin työvoimavaltaista teollisuutta, on sillä merkittävää alue- ja yhdyskuntarakennetta hajauttavaa vaikutusta. Molemmat alueet tukeutuvat olemassa olevaan tieverkkoon ja yhdyskuntarakenteeseen. Linja-autoyhteydet Kiikalan teollisuusalueelle ovat heikot, sillä Kitula–Seppälä-tielläkin kulkee päivittäin vain 5–10 vakiovuoroa. Työmatkayhteydet ovat täten henkilöautojen ja kevyen liikenteen varassa. Kiikalan teollisuusalueen nykyisellä toiminnalla ei ole merkittäviä haitallisia vaikutuksia Hyppärän Natura 2000 -alueeseen. Alueelle sijoittuvan teollisen toiminnan tyypistä riippuen on mahdolliset vaikutukset Natura 2000 -alueeseen selvitettävä.

Keskustatoimintojen alueiden osoittaminen tukee yhdyskuntarakenteen eheyttämistä ja estää vähittäiskaupan suuryksiköiden alue- ja yhdyskuntarakennetta hajauttavaa vaikutusta. Uusien vähittäiskaupan yksiköiden ohjaaminen keskustatoimintojen alueille on energiatalouden ja liikenteen kannalta edullinen ratkaisu. Yleiskaavoituksessa on kuitenkin kiinnitettävä huomiota siihen, etteivät keskustaluueet ruuhkaudu ja että kevyen sekä joukkoliikenteen sujuvat yhteydet keskusta-alueille turvataan.

### **Virkistys sekä maa- ja metsätalousalueet**

Monet suojelualuekohteista ja maisema-alueista ovat osa virkistysalueverkostoa (kuten Varesharju, Rekijokilaakso, Hyppärän harjualue). Nämä eivät kuitenkaan sijaintinsa vuoksi sovellu lähivirkistykseen, mutta ovat hyviä retkeilykohteita.

Virkistysalueiden varaaminen vaikuttaa myönteisesti luonnon monimuotoisuuteen. Virkistysaluevarauksilla ei pääosin ole lainkaan vaikutusta alue- ja yhdyskuntarakenteeseen tai vaikutus niihin on hyvin vähäinen. Salon lounaisosaan kasvusuuntaan vaikuttava laaja virkistysaluevaraus hajauttaa kuitenkin merkittävästi yhdyskuntarakennetta.

Virkistysalueiden osoittaminen mahdollistaa rantoja pit-

kin tapahtuvan virkistäytymisen tai retkeilyn kävellen tai polkupyörällä edistäen eri väestöryhmien tasapuolisten virkistyskäyttömahdollisuuksien toteutumista.

Saariston matkailun ja ulkoilun yhteystarpeen osoittaminen edistää matkailun ja virkistykseen edellytyksiä kun sisäsaariston alueiden saavutettavuus paranee. Alueella saattaa kuitenkin syntyä ristiriitoja kun ulkopuolisia käyttäjiä tulee alueelle aiempaa enemmän.

Tulevaisuudessa lauttayhteyksien täydennykseksi tai niitä korvaamaan saattaa olla tarpeellista rakentaa siltoja, sillä lossiyhteyksien hoitaminen on pitkällä aikavälillä kiinteää yhteyttä kalliimpaa. Uusilla silloilla tulisi todennäköisesti olemaan merkittäviä maisemavaikutuksia.

Matkailukohteiden alueen osoittaminen ei aiheuta merkittäviä vaikutuksia, sillä alueen käyttötarkoitus, toiminnan intensiteetti tai liikennetarve alueelle ei muutu vallitsevasta tilanteesta.

Maakunnallisesti tai seudullisesti merkittävien ulkoilu-, retkeily-, urheilu- ja muiden virkistysalueiden osoittaminen edistää luonnon virkistyskäyttöä. Virkistysalueita on hyvin saavutettavissa lähiulkoilun ja retkeilyn kannalta. Virkistysaluevarausten lisäksi kaavassa on osoitettu monipuolinen ja laaja ulkoilu-, retkeily-, veneily- ja laivareitistö. Reitistöt palvelevat myös matkailutoimintoja. Ulkoilureitistö on koko seudun kattava. Suunniteltu virkistysreitistö yhdistää virkistys- ja suojelualueita ja edistää siten yhtenäisen ja jatkuvan virkistysalueverkoston muodostumista.

Maakuntakaavassa on muiden aluevarausten ulkopuolinen alue osoitettu maa- ja metsätalousalueeksi, jota voidaan käyttää loma-asutukseen ja haja-asutusluonteeseen pysyvään asumiseen sekä jokamiehenoikeuksien mukaiseen ulkoiluun ja retkeilyyn. Suunnittelumääräyksen mukaan mm. olemassa olevien alueiden täydennykseksi ja laajennukseksi voidaan kuntakaavoituksella vähäisissä määrin osoittaa uutta pysyvää asumista tai muita toimintoja, jotka eivät aiheuta ympäristöhaittoja. Merkintä sisältää pienet kylät ja rantojen loma-asutuksen.

Maa- ja metsätalousalueiden osoittamisella turvataan kannattavan maa- ja metsätalouden harjoittamisen edellytykset. Kaava ei myöskään varsinaisesti ohjaa haja-asutusta. Sen sijaan loma-asutusta koskeva ohjausvaikutus on merkittävä.

Yleisesti ottaen hajarakentamisen vaikutus alue- ja yhdyskuntarakenteeseen on merkittävä. Valtakunnallisten keskiarvojen mukaan lähes puolet uusista asuinrakennuksista sijoittuu kaavoitettujen alueiden ulkopuolelle. Kasvukeskusten läheisyydessä tämä saattaa olla jopa 70 %. Oletettavaa onkin, että samansuuntainen kehitys ja hajarakentamisen suosio jatkuvat. Tällä on alue- ja yhdyskuntarakennetta hajauttava vaikutus. Vaikutus voi olla erittäin merkittävä. Myös Salon seudulla hajarakentamisen määrä jo nykyisellään on merkittävän suurta. Joissakin kunnissa, kuten Kiikalassa, haja-asutusta pidetään myös selkeästi alueen vahvuutena ja vetovoimatekijänä.

Kaavaratkaisu pyrkii kaavan kyläaluevarauksilla sekä kaavamääräyksillä ohjaamaan hajakentämispaineen kyliin tai niiden yhteyteen olemassa olevien palvelujen tuntuun. Tällä on yhdyskuntarakennetta eheyttävä vaikutus.

Seudulla on yhteensä noin 8500 vapaa-ajanasuntoa, mikä on erittäin suuri määrä verrattaessa seudun noin 28 000 vakituiseen asuntoon. Lukumääräisesti eniten vapaa-ajanasuntoja on Somerolla (2000 kpl) ja suhteessa väkilukuun eniten Särkisalossa (660 kpl). Tutkimusten mukaan vapaa-ajanasuntoja käytetään enenevässä määrin ympäri vuoden ja uudet loma-asunnot rakennetaan ympärivuotiseen käyttöön. Kaupunkien ja taajamien läheisyydessä tai työssäkäyntietäisyydellä taajamista on myös paineita loma-asuntojen muuttumisesta pysyvään asumiskäyttöön.

Maakuntakaavalla on merkittävä ohjaava vaikutus ranta-alueiden rakenteen kehittymiseen.

Maakuntakaavassa on seutu jaettu 5 mitoitustehokkuudeltaan erilaiseen vyöhykkeeseen. Tehokkaimmat vapaa-ajanasumisvyöhykkeet on osoitettu merenranta-alueille Saloon, Perniöön ja Särkisaloon sekä järviolueille Kiskon ja Someron kaupunkeihin. Nämä alueet liittyvät myös välittömästi olemassa olevaan taajamarakenteeseen. Salon, Muurlan ja Halikon laajat ranta-alueet sijaitsevat joko välittömästi nykyisen taajamarakenteen jatkona tai enintään 10–15 km:n päässä Salon keskustasta. Kaikilla näillä alueilla on myös nykyisellään sekoittuneena vapaa-ajanasutusta ja pysyvää asutusta. Kyseisillä alueilla voidaan arvioida olevan suuret paineet rantojen rakentamiseen ja rakentamiseen ympärivuotista asumista varten. Maakuntakaavan suunnittelumääräyksillä on edellä mainituista syistä johtuen näillä alueilla merkittävää vaikutusta alue- ja yhdyskuntarakenteeseen.

Edellä mainittu kehitys on yleisesti ottaen alue- ja yhdyskuntarakennetta hajauttavaa. On todennäköistä, että nykyiseen taajamarakenteeseen liittyvillä alueilla taajamarakenne laajenee ranta-alueille, millä on voi olla haitallisia vaikutuksia rantojen virkistyskäyttömahdollisuuksiin.

Uusi rakentaminen voi kuitenkin tukeutua kuntakeskuksen olemassa olevaan työpaikka- ja palvelurakenteeseen. Yhdyskuntarakenteelliset vaikutukset ovat aluerakennetta hajauttavia, mutta paikallisesti yhdyskuntarakenne voi jopa eheytyä.

Niillä alueilla, joilla kaava ei salli yhtä tehokasta rantarakentamista, mutta joille kohdistuu voimakkaita hajakentämisen paineita esimerkiksi Salon kaupungin läheisyyden vuoksi, negatiiviset vaikutukset voivat olla vielä merkittävämpiä. Nämä alueet eivät kytkeydy niin suoraan olemassa olevaan kuntakeskukseen ja sen palvelu- ja työpaikkarakenteeseen. Paikallisesti yhdyskuntarakenne muodostuu hajanaiseksi. Alueet ovat myös laajoja, joten aluerakenne hajautuu. Hajanainen rantarakentaminen kohdistuu väistämättä myös alueisiin, joilla ei ole keskitetty jätevesihuoltoa ja joille ei myöskään ole mahdollista järjestää riittävää tonttikohista jätevesien käsittelyä.

## 7 Yhteenveto saadusta palautteesta

Maakuntakaavaa Salon seudulle on laadittu tiiviissä yhteistyössä alueen kuntien kanssa. Työn aikana on käyty läpi kuntien keskeiset tavoitteet alueidensa maankäytölle. Tämän johdosta kunnilla ei ole ollut juurikaan huomauttamista kaavan sisällön tai merkintöjen suhteen.

Maakuntakaavatyön pohjaksi järjestettiin tavoiteseminaari, jossa käsiteltiin seutukunnan yhteisiä tavoitteita tulevan kehityksen ja maankäytön suhteen. Tavoitteet täydentävät kaavatyön pohjaksi asetettuja valtakunnallisia alueidenkäytöntavoitteita.

Kaavasta luonnosvaiheessa saatuja huomautuksia ja lausuntoja on käsitelty kaavatyötä ohjaavissa toimikunnissa, jolloin on päätetty kaavaan tehtävistä muutoksista ja täydennyksistä. Huomautukset ovat koskeneet lähinnä aluerajauksia ja joitakin suojelu- ja virkistysaluevarauksia. Liikenneverkkoa ja kaupan palveluverkkoa koskevista erilliselvityksistä on saatu kuntien kannanotot.

Salon seudun maakuntakaavaehdotus oli julkisesti nähtävillä 3.10.2005 – 4.11. 2005 välisen ajan. Kaavaehdotuksesta jätettiin yksi muistutus sekä 31 lausuntoa. Palaute ja siihen laaditut vastineet on käsitelty viranomaisneuvottelussa sekä kaavatyötä ohjaavissa toimikunnissa. Saatu palaute on ollut pääosin myönteistä. Eniten keskustelua on käyty Salaisten liittymän ja sille johtavan tieyhteyden merkitsemistavasta. Nähtävillä olon jälkeen on kaavaehdotukseen tehty teknislousteisia korjauksia.

*Maakuntavaltuusto hyväksyi Salon seudun maakuntakaavan 11.12.2006. Hyväksymispäätöksestä ei valittu. Ympäristöministeriö vahvisti kaavan 12.11.2008 (YM1/5222/2007). Ympäristöministeriö jätti vahvistamatta Salon itäisen uuden eritasoliittymän yhteystarvemerkinneen sekä Salaisten uutta eritasoliittymää osoittavan merkinnän, muutti vähäisenä muutoksena maakuntahallituksen suostumuksella maa- ja metsätalousvaltaiseksi (M) osoitettuja alueita koskevaa merkinnän kuvausta ja määräystä sekä teki oikaisuluonteisia korjauksia.*

LIITE: SALON SEUDUN MAAKUNTAKAAVA. EHDOTUKSESTA SAADUT MUISTUTUKSET JA LAUSUNNOT SEKÄ NIIDEN VASTINEET. VSL 20.3.2006 / 23.10.2006

## 8 Maakuntakaavan toteutuminen ja seuranta

### 8.1 Toteutuminen

Maakuntakaavassa ei oteta kantaa rakentamisen tehokkuuteen tai tarkkaan sijaintiin. Siinä määritellään yleispiirteisesti alueen maankäyttö maakunnan näkökulmasta. Salon seudun maakuntakaavan toteuttamisessa painopistealueita ovat seuraavat:

- siirtyminen uusien alueiden rakentamisesta täydennysrakentamiseen
- aloitetut alueet valmiiksi
- vanhojen teollisuusalueiden saneeraus
- siirtyminen uudisrakentamisesta korjaus- ja ylläpitörakentamiseen
- rakennetun ympäristön hoitaminen ja kehittäminen
- rakennetun infrastruktuurin ja verkostojen (kadut, tiet, vesi, viemäri, energia jne.) maksimaalinen hyödyntäminen
- käyttö- ja toimintakulujen minimointi
- liikkumiskustannukset minimiin
- viheralueverkoston saavutettavuus.

Maakuntakaavaa toteutetaan kuntien yleis- ja asema-kaavoilla sekä erilaisilla, yleensä rakennushankkeilla. Infrastruktuurihankkeiden toteuttamisen vaatima rahoitus on suurelta osin julkista, valtion tai kuntien rahoitusta, mutta muu rakentaminen tehdään pääosin yksityisellä rahoituksella. Maakunnan suunnitteluun sisältyvä maakuntasuunnitelma määrittää ne keskeiset tavoitteet ja suuret hankkeet, jotka halutaan suunnitelmakaudella toteuttaa. Maakuntaohjelmassa määritellään toteuttajatahot lähiajan hankkeille. Käytännössä toteuttaminen vaatii yhteistyötä sekä tarkemman suunnittelun että rakentamisen ja rahoituksen osalta.

Maakuntakaava velvoittaa viranomaisia toiminnassaan edistämään kaavan ratkaisujen toteutumista. Salon seudun maakuntakaavan Helsinki–Salon–Turku-raideliikennettä koskien on jo aloitettu selvitysten laatiminen liikenne- ja viestintäministeriön perustaman työryhmä toimesta. Kaavaprosessi on osaltaan vaikuttanut selvitystyön käynnistämiseen. Vastaavasti on kaavatyön aikana käynnistetty useita erillishankkeita, jotka edistävät kaavan toteutumista. Hyvänä esimerkkinä on Perniön asemanseutua koskeva kehittämishanke. Samoin Salon yleiskaavatyö on tehty hyvässä vuorovaikutuksessa maakuntakaavan kanssa.

Luonnonsuojelun toteuttamisesta Varsinais-Suomessa huolehtii ensisijaisesti Lounais-Suomen ympäristökeskus. Se vastaa tarvittavista alueiden lunastuksista ja niiden valmistelusta. Rakennetun ympäristön osalta tilanne on monimutkaisempi. Muinaisjäännösten suojelusta vastaa museovirasto. Rakennusten suojelusta vastaa pääsääntöisesti rakennuksen omistaja. Ympäristöministeriö on käynnistänyt kulttuuriympäristön hoito-ohjelmien laatimisen kunnittain tai kuntaryhmittäin, joilla tuetaan suojelun käytännön toteuttamista.

Maakuntakaavan yleispiirteisyys yhdessä perusteellisten ja tarkkojen selvitysten tuottaman yksityiskohtaisen tiedon kanssa asettaa karttatekniselle esitystavalle haasteita. Kaavan sisällön lukeminen ja tulkitsemien tulee jatkossa yhä enemmän tukeutumaan interaktiivisten sähköisten karttapalveluiden käyttöön.

### 8.2 Seuranta

Maankäytön toteutumista seurataan kuntatasolla vuosittaisten talous- ja toimintasuunnittelun ja kaavoituskatsausten avulla. Maakuntakaavan toteutumista seurataan virkamiestasolla kuntien kanssa käytävissä viranomais- ja muissa neuvotteluissa.

## Teemakartat ja niihin liittyvät taulukot

TEEMAKARTTA 1:	MUINAISJÄÄNNÖKSET
TEEMAKARTTA 2:	KULTTUURIPERINTÖ JA MAISEMA
TEEMAKARTTA 03:	LUONTOKOhteet JA -ALUEET
TEEMAKARTTA 4:	YHDYSKUNTATEKNINEN HUOLTO
TEEMAKARTTA 5:	LIIKENNE
TEEMAKARTTA 6A:	VÄESTÖ
TEEMAKARTTA 6B:	TYÖPAIKAT
TEEMAKARTTA 6C:	MAANKÄYTÖN MUUTOS
TEEMAKARTTA: 7	VIRKISTYS

## Liitteet

MATRIISI:	VALTAKUNNALLISET ALUEIDENKÄYTTÖTAVOITTEET MAAKUNTAKAAVOITUKSESSA
TAULUKKO 1:	LUETTELO SALON SEUDUN MUINAISJÄÄNNÖSKOhteista JA -ALUEISTA
TAULUKKO 2:	LUETTELO SALON SEUDUN MERKITTÄVISTÄ RAKENNETUN YMPÄRISTÖN KOKONAISUUKSISTA, RYHMISTÄ JA ALUEISTA
TAULUKKO 3:	LUETTELO SALON SEUDUN LUONTOKOhteista JA -ALUEISTA
LIITE:	SALON SEUDUN MAAKUNTAKAAVA. EHDOTUKSESTA SAADUT MUISTUTUKSET JA LAUSUNNOT SEKÄ NIIDEN VASTINEET. VSL 20.3.2006 / 23.10.2006

## Lähteet

Salon seudun kulttuuriympäristö ja -maisema -projekti, Turun maakuntamuseo 2000–2003 [SARAKUM].  
Valtakunnallisesti merkittävät kulttuuriympäristöt, Museovirasto, rakennushistorianosasto, julkaisu 16, 1993. [VMKY 1993]  
Arvokkaat maisema-alueet, maisema-aluetyöryhmän mietintö II, Ympäristöministeriö 66/1992.  
Salon seudun maisemaselvitys, MA-arkkitehdit 2005.  
Salon seudun luontokohdeinventointi. Annukka Koivukari. Varsinais-Suomen liitto 2000.  
Pohjavesien suojelun ja kiviaineshuollon yhteensovittaminen - loppuraportti Salon seudulta. Varsinais-Suomen liitto 2001.  
Pohjaveden virtausmallinnus Kiikalannummella. Varsinais-Suomen liitto 2001.  
Salon seudun liikennejärjestelmäsuunnitelma 2003  
Varsinais-Suomen raideliikenteen kehittämiselvitys 2000  
Helsinki-Turku -rautatieteyhteys, esiselvitys ja vaikutusten arviointi 2006.  
Tiehallinnon suunnitelmat.  
Kuntien suunnitelmat.  
Salon seudun liikennejärjestelmä 2020, Osaselvitys A, maankäytön suunnittelun tukeminen liikennejärjestelmän toimenpiteillä, Varsinais-Suomen liitto / Suunnittelukeskus Oy 2002.  
Salon seudun kaupan palveluverkkoselvitys, Varsinais-Suomen liitto / Entrecon Oy 2000.  
Kaupunkiseutujen väestömuutos ja alueellinen kasvu, Ristimäki–Oinonen–Pitkäranta–Harju, Ympäristöministeriö 2003.  
Korkean teknologian teollisuuden merkitys alue- ja yhdyskuntarakenteen kehitykselle, Timo Huttunen, pro gradu -tutkielma, Turun yliopiston maantieteen laitos 2002.  
Kuntien maankäytön suunnitelmat.

