



Maakunnan tila

Katsaus Varsinais-Suomen kehitykseen keväällä 2021

LOUNAISTIETO
Avoimesti

 Varsinais-Suomen liitto

Maakunnan tila
Katsaus Varsinais-Suomen kehitykseen keväällä 2021

Varsinais-Suomen liitto
Turku 2021

Kannen kuva: Maiju Kähärä

ISBN 978-952-320-044-9

Varsinais-Suomen liitto
PL 273, 20101 Turku, Puh. (02) 210 0900
kirjaamo@varsinais-suomi.fi
www.varsinais-suomi.fi

Lyhyesti

Kuntatalouden haasteet jatkuvat koronatuojien päätyttyä

Sivuilla 4–7 pureudutaan kuntatalouden tilaan Varsinais-Suomessa. Valtion tukitoimet kunnille koronapandemian vaikutusten hillitsemiseksi nosti useimpien kuntien tilinpäätökset vuonna 2020 plussalle. FCG-Perlaconin laatiman kuntatalouden painelaskelman valossa näyttää kuitenkin siltä, että tänä vuonna seitsemän kuntaa Varsinais-Suomessa olisi tekemässä negatiivisen tuloksen ja vuoteen 2025 mennessä negatiivisen tuloksen tekisi jo noin puolet maakunnan kunnista. Painelaskelman mukaan sote-uudistus laskisi toteutuessaan osassa kuntia tilikauden tappiota merkittävästi sotepalvelujen rahoitusvastuun siirtyessä valtiolle. Sen sijaan positiivisen tuloksen tekevien kuntien talouteen sote-uudistuksella ei näyttäisi olevan merkittävää vaikutusta. Koko maan mittakaavassa Varsinais-Suomen kuntien tilanne on erinomainen, sillä vain Päijät-Hämeessä kuntatalouden keskimääräinen tila on Varsinais-Suomea parempi.

Työttömyys laskenut selvästi mutta on yhä korkealla tasolla

Sivuilla 8–13 tarkastellaan koronakriisin vaikutuksia Varsinais-Suomen työmarkkinoihin. Työttömien työnhakijoiden määrä on laskenut selvästi, mutta työttömiä on kuitenkin yli 2 000 enemmän kuin ennen koronakriisiä. Myös lomautettujen määrät ovat selvästi aiempaa korkeammalla tasolla, vaikka koronakriisin alun huippuluvuista on tultu huomattavasti alaspäin. Kuitenkin vain harvat lomautukset ovat muuttuneet työttömyyksiä. Työ- ja elinkeinoministeriön työmarkkinanennusteen mukaan syksyille odotetaan voimakasta kasvua, mikä laskee lomautettujen ja työttömien määrää jonkin verran. Ennusteen mukaan koronakriisin aiheuttama työttömyyden aiempaa korkeampi taso jatkuu kuitenkin vielä parin vuoden ajan.

Muuttovoitto Uudeltamaalta kiihdyttää Varsinais-Suomen väestönkasvua

Sivuilla 14–21 tarkastellaan Varsinais-Suomen väestökehitystä koronapandemia aikana. Maakunnan väestönkasvu on nopeutunut huomattavasti vuoden 2020 aikana, mikä johtui myönteisestä kehityksestä kaikissa väestömuutoksen osatekijöissä. Selvin yksittäinen selittäjä väestönkasvun kiihtymisessä oli täyskäännös Varsinais-Suomen ja Uudenmaan välisessä muuttoliikkeessä. Kun vuonna 2019 Varsinais-Suomen muuttotappio Uudellemaalle oli yli 500 henkilöä, muuttui se koronavuoden myötä 250 henkilön muuttovoitoksi. Turun seudun kasvu jatkui selvästi maakunnan nopeimpana, mutta Turun seudun sisäisessä väestökehityksessä tapahtui muutos kehyskuntien hyväksi. Muilla seuduilla merkittävin muutos oli Turunmaan väestömuutoksen nousemisen plussalle. Myös muiden seutukuntien väestön väheneminen supistui koronavuoden aikana.

Täällä Suomen synnyinmuistot... Kulttuuriympäristö on läsnä tänäänkin

Sivuilla 23–33 käsitellään kulttuuriympäristön nykytilaa Varsinais-Suomessa. Kulttuuriympäristön kolme osa-aluetta ovat arkeologinen kulttuuriperintö, rakennettu kulttuuriympäristö ja kulttuurimaisema. Varsinais-Suomessa merkittävä määrä rakennetun ympäristön kulttuuriperintökohteita sijaitsee keskeisillä paikoilla edelleen kehittyvässä maakunnassa. Arvomaisemat kehystävät kasvun keskittymiä. Rakennetun ympäristön arvot ovat luontoarvojen lailla uhattuina, mikäli niitä ei ympäristön kehittämisessä tunnusteta ja vaalita riittävästi. Erilaisia inventointeja on tehty pitkään ja tietoa kohteista on runsaasti. Kohteiden säilyttämiseen ja ylläpitoon tarvitaan myös taloudellista tukea, ja kiinnostusta tähän riittää asukkaiden keskuudessa.

Kuntatalouden haasteet jatkuvat koronatukien päätyttyä

Kuntatalouden tila on viime vuosina heikentynyt nopeasti. Vuonna 2019 näytti siltä, että suuri joukko kuntia tulisi kriisimenettelyn piiriin, mutta valtion tukitoimet kunnille koronapandemian vaikutusten hillitsemiseksi nosti useimpien kuntien tilinpäätökset vuonna 2020 plussalle. Koronakompensaatio ei kuitenkaan poista kuntien ongelmia, vaan ainoastaan siirtää niiden hoitamisen tarvetta eteenpäin.

FCG-Perlaconin laatiman kuntatalouden painelaskelman valossa näyttääkin siltä, että tänä vuonna seitsemän kuntaa Varsinais-Suomessa olisi tekemässä negatiivisen tuloksen ja vuoteen 2025 mennessä negatiivisen tuloksen tekisi jo noin puolet maakunnan kunnista. FCG-Perlaconin painelaskelmassa Turun tulos olisi vuonna 2025 nykykehityksen jatkuessa jo yli 37 miljoonaa euroa pakkasella, mikä tarkoittaisi 1,25 prosenttiyksikön veronkorotuspainetta vuoteen 2025 mennessä. Viidessä kunnassa veronkorotuspaine olisi vielä tätäkin suurempi.

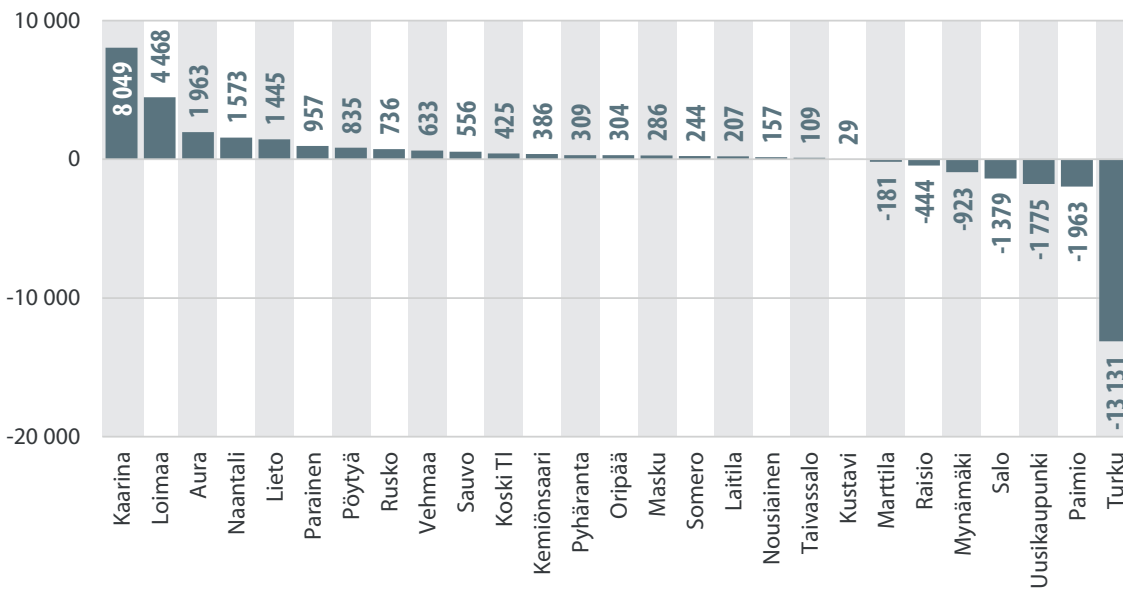
Painelaskelman mukaan sote-uudistus laskisi toteutuessaan osassa kuntia tilikauden tappiota merkittävästi sotepalvelujen rahoitusvastuun siirtyessä valtiolle. Selvimmin tämä näkyisi Turussa, jossa sotelaskelmassa tilikauden tulos vuonna 2025 olisi yli 30 miljoonaa parempi kuin perusurallaskelmassa. Myös muiden heikoimmassa taloudellisessa asemassa olevien kuntien taloudenpito näyttäisi helpottuvan sote-uudistuksen myötä. Sen sijaan positiivisen tuloksen tekevien kuntien talouteen sote-uudistuksella ei näyttäisi olevan merkittävää vaikutusta.

Koko maan mittakaavassa Varsinais-Suomen kuntien tilanne on erinomainen. Kuntien kumulatiivisen alijäämän keskimääräistä suuruutta kuvaavalla veronkorotuspaineella tarkasteltuna Varsinais-Suomen kunnat pärjäävät toiseksi parhaiten. Vain Päijät-Hämeen kunnissa on keskimäärin alhaisempi veronkorotuspaine kuin Varsinais-Suomessa. Heikoin kuntatalouden tilanne on Kainuussa, jossa kuntien veronkorotuspaine vuonna 2025 olisi lähes kolme prosenttiyksikköä ilman sote-uudistusta ja sote-laskelmassakin 1,5 prosenttiyksikköä.

FCG-Perlaconin kuntatalouden painelaskelman pohjana on käytetty edellisten vuosien kuntatalouden tunnuslukuja, joissa kunnilta saatuihin tuoreisiin tietoihin on yhdistetty mm. Kuntaliiton veroennusteen ja Tilastokeskuksen väestöennusteen tietoja. FCG-Perlacon on laatinut painelaskelmasta kaksi skenaariota: perusura ja soteuudistuksen sisältävä laskenta. Varsinais-Suomen liitto julkaisee painelaskelmasta analyysin kahdesti vuodessa kesä- ja joulukuussa.

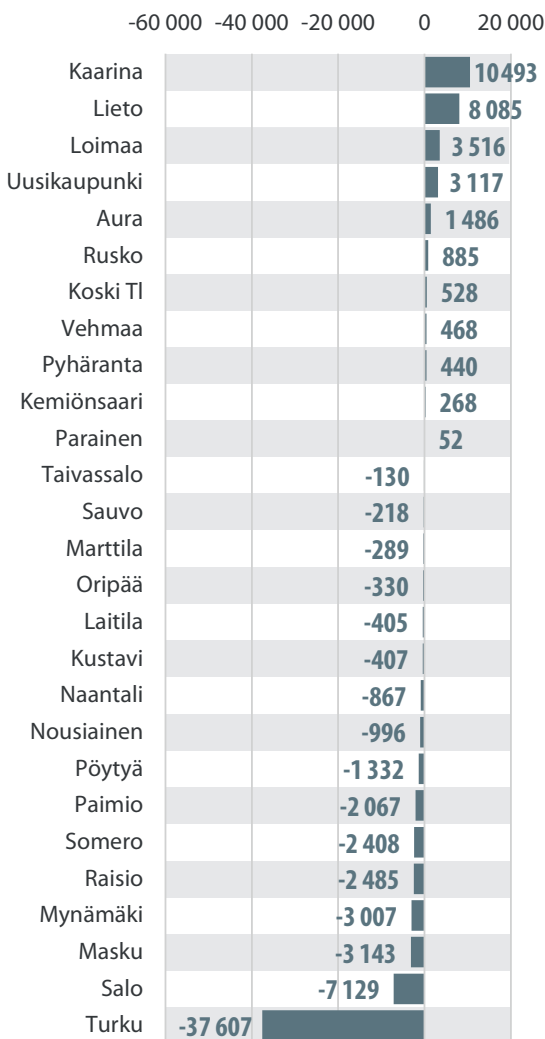
Kuntatalouden painelaskelma ei ole talousennuste, vaan se kuvaa kuntatalouden tulevaa kehityksen suuntaa hypoteettisessa tilanteessa, jossa mitään sopeutustoimia ei tehtäisi ja taloudenpito säilyisi ennallaan. Painelaskelma projisoi siis kuntatalouden nykytilaa tulevaisuuteen samalla logiikalla kuin väestöennusteessa. Veronkorotuspaineen laskennassa kunnan vuotuinen rahoitustarve katetaan korottamalla veroprosenttia automaattisesti enintään 1 prosenttiyksiköllä ja kattamalla mahdollinen loppuosuus velanotolla.

Tilikauden ennustettu tulos 2021 (1000 €)

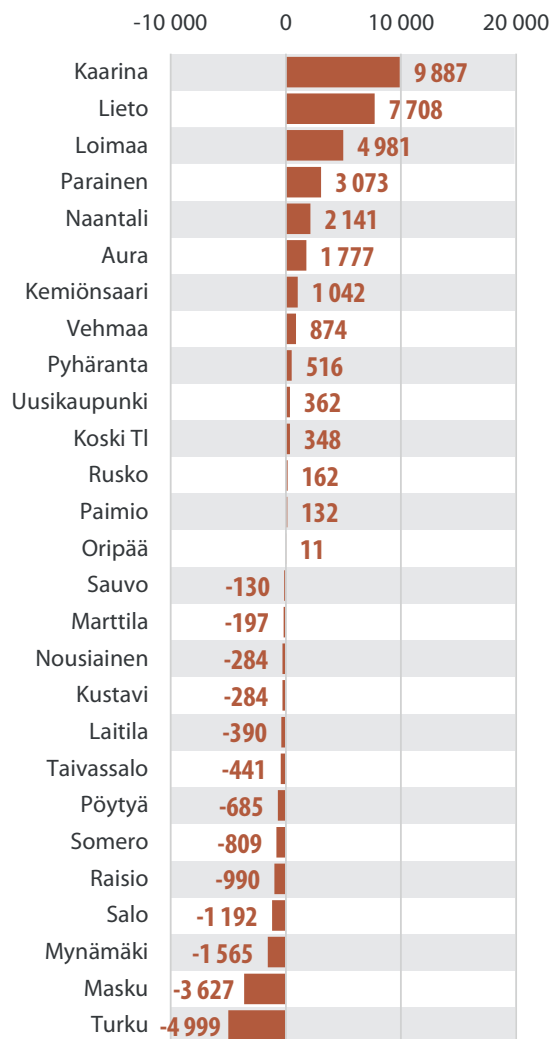


Kuva 1 Tilikauden ennustettu tulos vuonna 2021 Varsinais-Suomen kunnissa.
Tietolähde: FCG-Perlacon.

Tilikauden ennustettu tulos 2025 (1000 €, ilman soten vaikutusta)

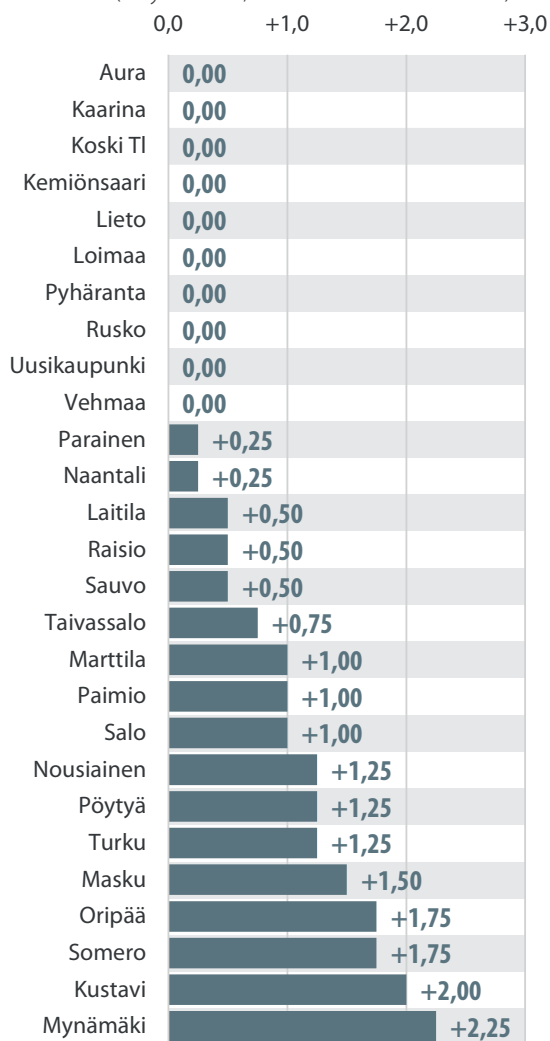


Tilikauden ennustettu tulos 2025 (1000 €, soten toteutuessa)

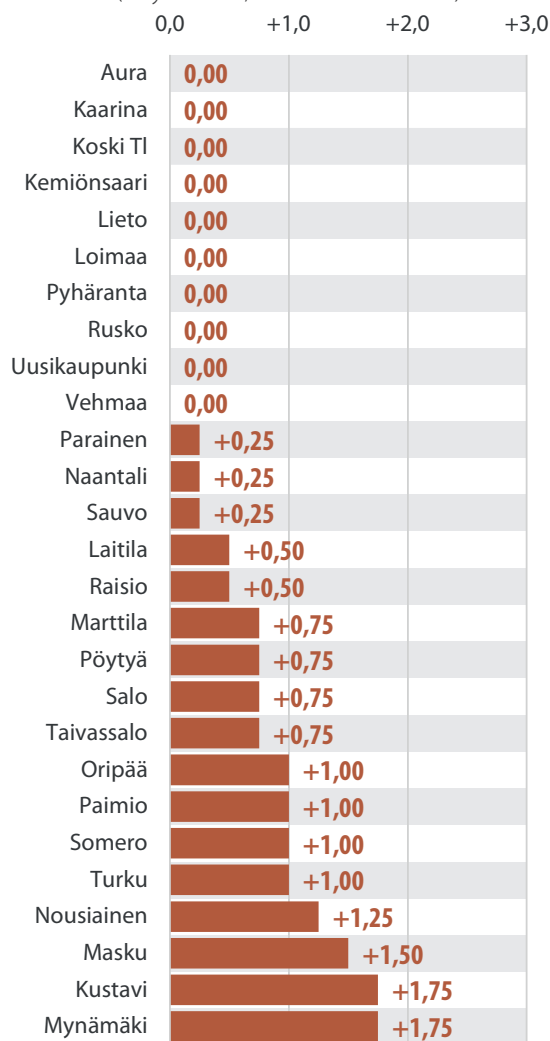


Kuva 2 Tilikauden ennustettu tulos vuonna 2025 Varsinais-Suomen kunnissa sekä soten toteutuessa että ilman soten vaikutusta.
Tietolähde: FCG-Perlacon.

Veroprosentin korotuspaine 2025 (%-yksikköä, ilman sotien vaikutusta)

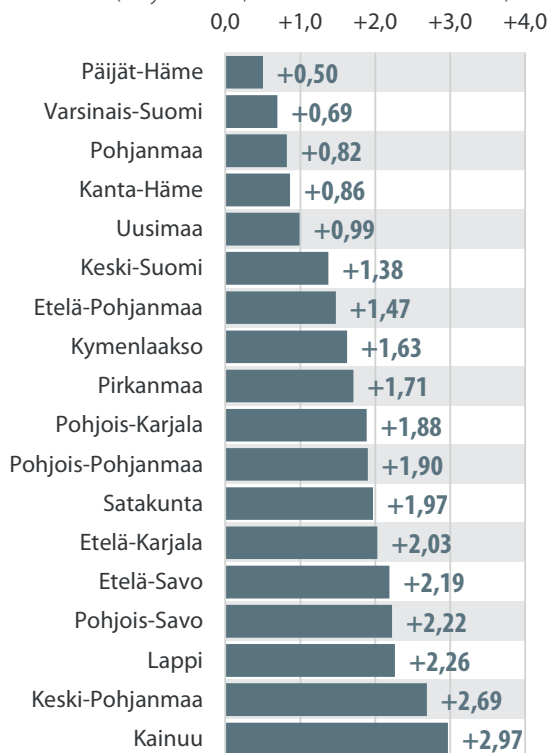


Veroprosentin korotuspaine 2025 (%-yksikköä, sotien toteutuessa)

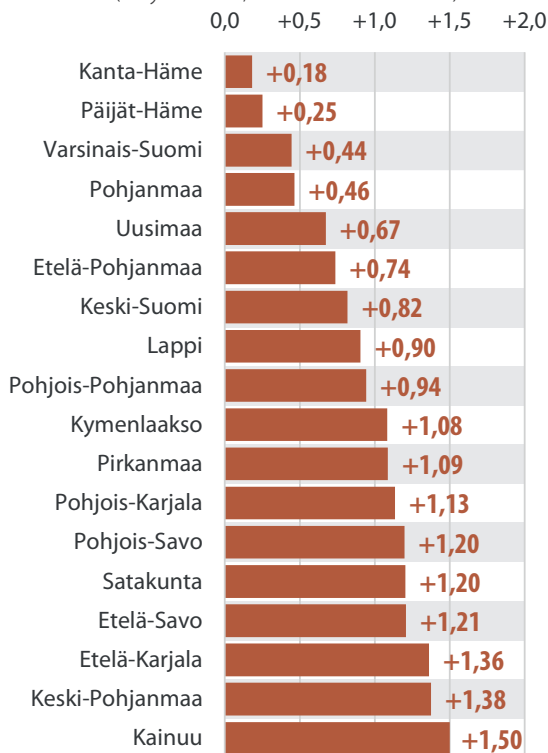


Kuva 3 Laskennallinen veronkorotuspaine Varsinais-Suomen kunnissa vuonna 2025 sekä sotien toteutuessa että ilman sotien vaikutusta. Tietolähde: FCG-Perlacon.

Veroprosentin korotuspaine 2025 (%-yksikköä, ilman soten vaikutusta)



Veroprosentin korotuspaine 2025 (%-yksikköä, sotien toteutuessa)



Kuva 4 Laskennallinen keskimääräinen veronkorotuspaine kunnissa maakunnittain vuonna 2025 sekä sotien toteutuessa että ilman sotien vaikutusta.

Tietolähde: FCG-Perlacon.

Työttömyys laskenut selvästi mutta on yhä korkealla tasolla

Varsinais-Suomessa oli toukokuun lopulla noin 20 000 työtöntä työnhakijaa, kun lomautettuja ei oteta huomioon. Tämä on selvästi vähemmän kuin ensimmäisenä koronakeväänä, mutta samalla myös yli 2 000 työtöntä enemmän kuin ennen koronakriisiä toukokuussa 2019. Työttömien määrän kehitys on ollut kuitenkin hyvin vakaata jo kesästä 2020 saakka, ja muutokset työttömien määrissä vastaavat normaalia kausivaihtelua.

Lomautettujen määrä sen sijaan on pudonnut vain murto-osaan koronakriisin alun huippuluvuista. Lomautettuja oli ennen koronakriisin alkua hyvin vähän, joten koronaa edeltävälle tasolle on matkaa myös lomautusten osalta. Suurin osa lomautusjaksoista on kuitenkin päättynyt, ja vain harvat lomautukset ovat muuttuneet työttömyyksiksi.

Työttömien ja lomautettujen määrän kasvu koronakriisin myötä tarkoitti Varsinais-Suomessa työttömyysasteen kehitystrendin nousua vuoden 2019 puolivälin alle 9 % lukemista yli 13 % tasolle, josta työttömyysasteen trendi on laskenut syksyn ja talven aikana nykyiseen reiluun 10 prosenttiin. Työttömyyden kasvusta huolimatta Varsinais-Suomen työttömyysaste on pysynyt koko maan tasoa alempana, ja selvästi esimerkiksi Uuttamaata parempana.

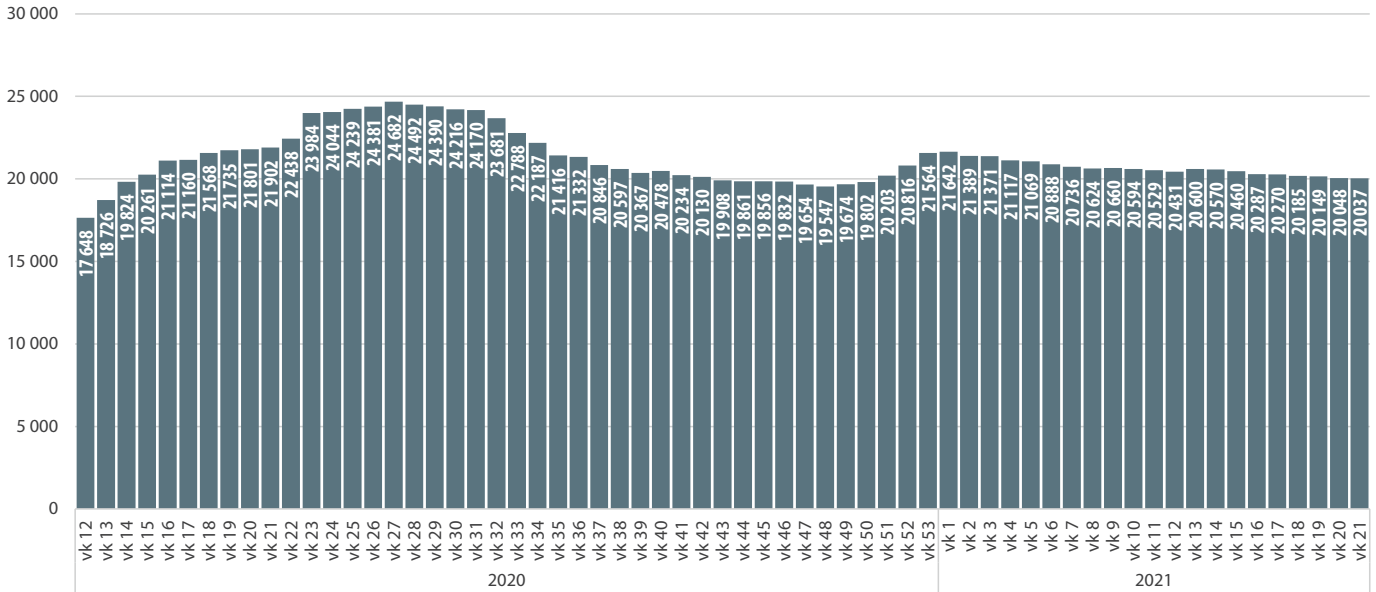
Alueellisesti tarkasteltuna Varsinasi-Suomen seutukuntien työttömyyskehitys on ollut koronakriisin aikana hyvin

samankaltaista. Kaikilla seuduilla työttömyys lähti nopeaan kasvuun vuoden 2020 alussa, ja työttömyyskehitys kääntyi laskuun viime kesänä. Vakka-Suomessa kehitys oli kuitenkin kaikkein jyrkintä. Erityisesti autotehtaan lomautusten vuoksi työttömyysaste nousi hetkellisesti erittäin korkeaksi, mutta myös toipuminen on ollut Vakka-Suomessa nopeaa, ja keväällä 2021 Vakka-Suomen työttömyysaste oli taas maakunnan alhaisin.

Työ- ja elinkeinoministeriön työmarkkinaennusteen mukaan syksyille odotetaan voimakasta kasvua, kun patoutunut kysyntä pääsee purkautumaan, palveluja voidaan avata ja asiakkaat uskaltavat jälleen niitä kuluttaa. Ennusten mukaan tämä tulee laskemaan työttömyyttä jonkin verran kesän jälkeen. Vaikka odotukset ovat myönteisiä, on ilmassa yhä paljon epävarmuutta esimerkiksi uusien virusvarianttien ja pandemian pitkittymisen myötä. Työmarkkinaennusteen mukaan koronakriisin aiheuttama työttömyyden aiempaa korkeampi taso jatkuu vielä parin vuoden ajan.

Vuoden 2021 alun työllisyysasteen tietoja ei saatu mukaan tähän katsaukseen Tilastokeskuksen työvoimatutkimuksen uudistamisen vuoksi. uudistuksessa työvoimatutkimuksen kyselylomakkeen sisältöä uudistetaan uuden EU-lainsäädännön mukaiseksi, mikä parantaa tilaston kansainvälistä vertailtavuutta mutta aiheuttaa viivytyksiä vuoden 2021 tilastopäivityksiin.

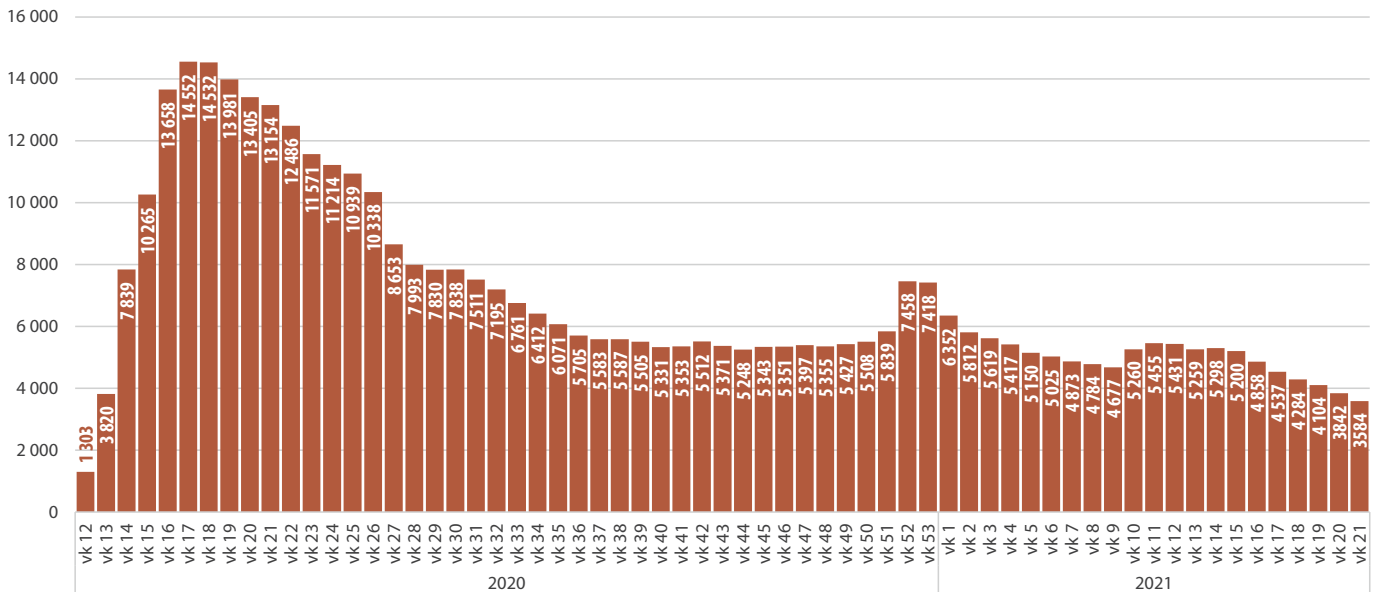
Työttömien työnhakijoiden määrä viikoittain Varsinais-Suomessa (henkilöä)



Kuva 5 Työttömien lukumäärä viikoittain Varsinais-Suomessa koronapandemian aikana.

Tietolähde: Varsinais-Suomen ELY-keskus. Tiedot eivät ole vertailukelpoisia tilastolukuja, vaan TE-toimiston prosessitietoja.

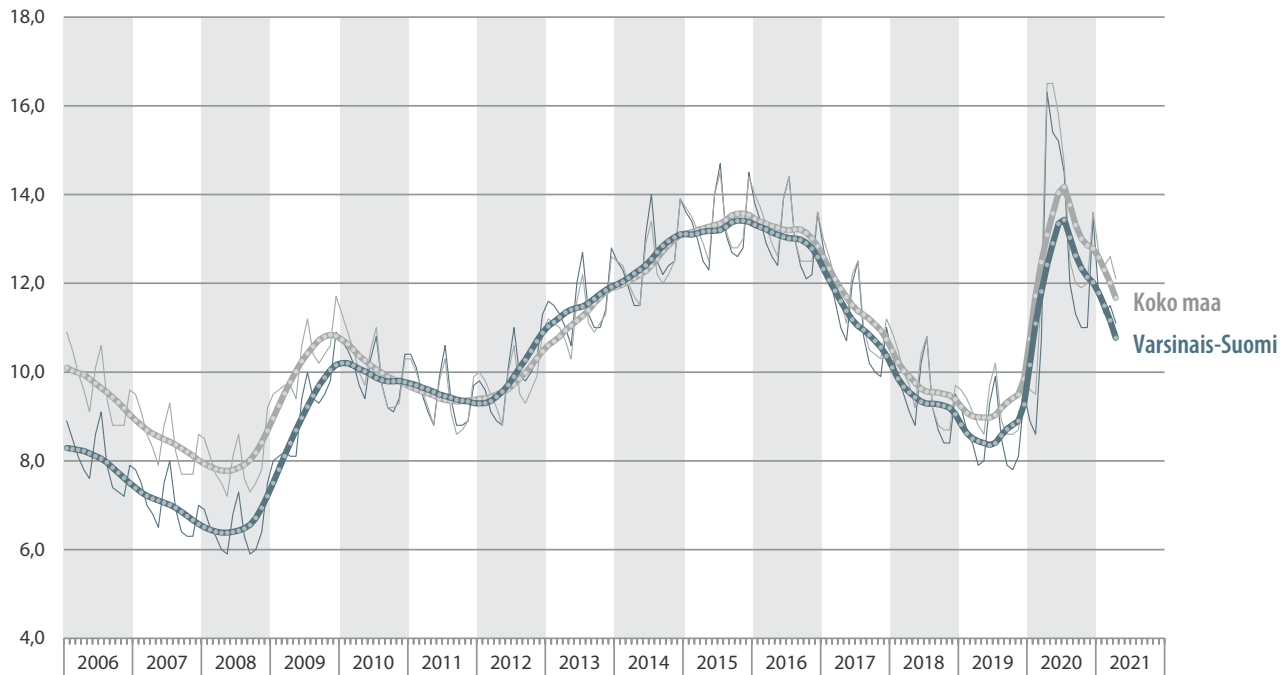
Lomautettujen määrä viikoittain Varsinais-Suomessa (henkilöä)



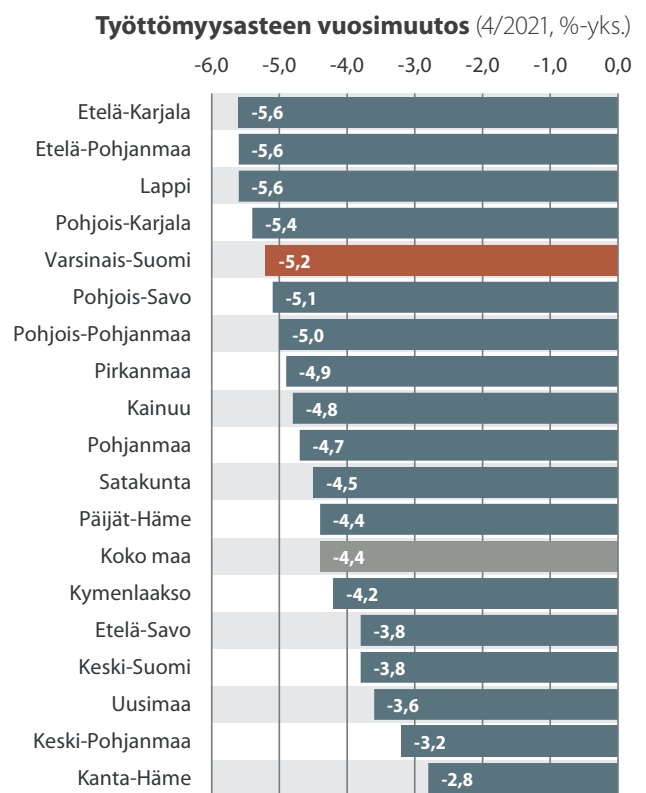
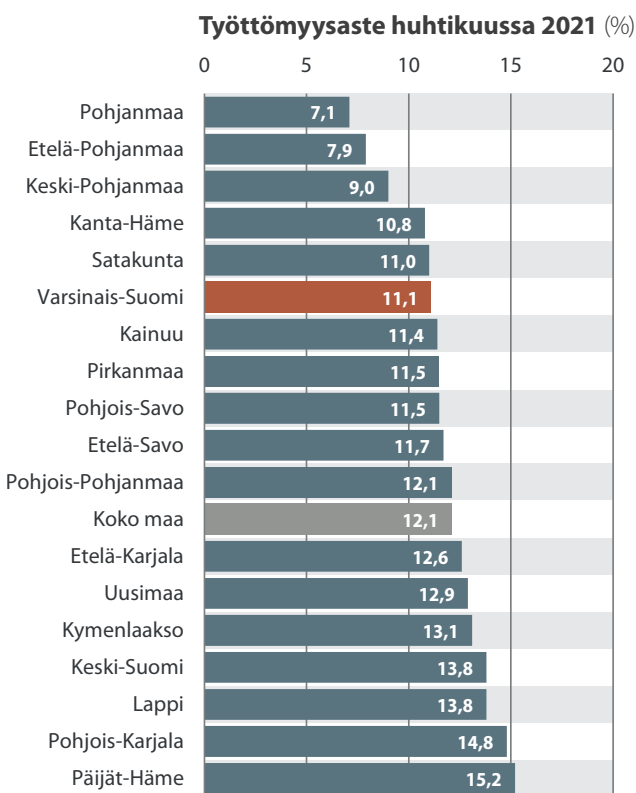
Kuva 6 Lomautettujen lukumäärä viikoittain Varsinais-Suomessa koronapandemian aikana.

Tietolähde: Varsinais-Suomen ELY-keskus. Luvuissa ovat mukana kaikki työttömiksi työnhakijoiksi ilmoittautuneet kokoaikaisesti lomautetut, myös alle 20 henkeä työllistävästä yrityksestä lomautetut. Tiedot eivät ole vertailukelpoisia tilastolukuja, vaan TE-toimiston prosessitietoja.

Työttömyysasteen trendin kehitys Varsinais-Suomessa ja koko maassa (%)

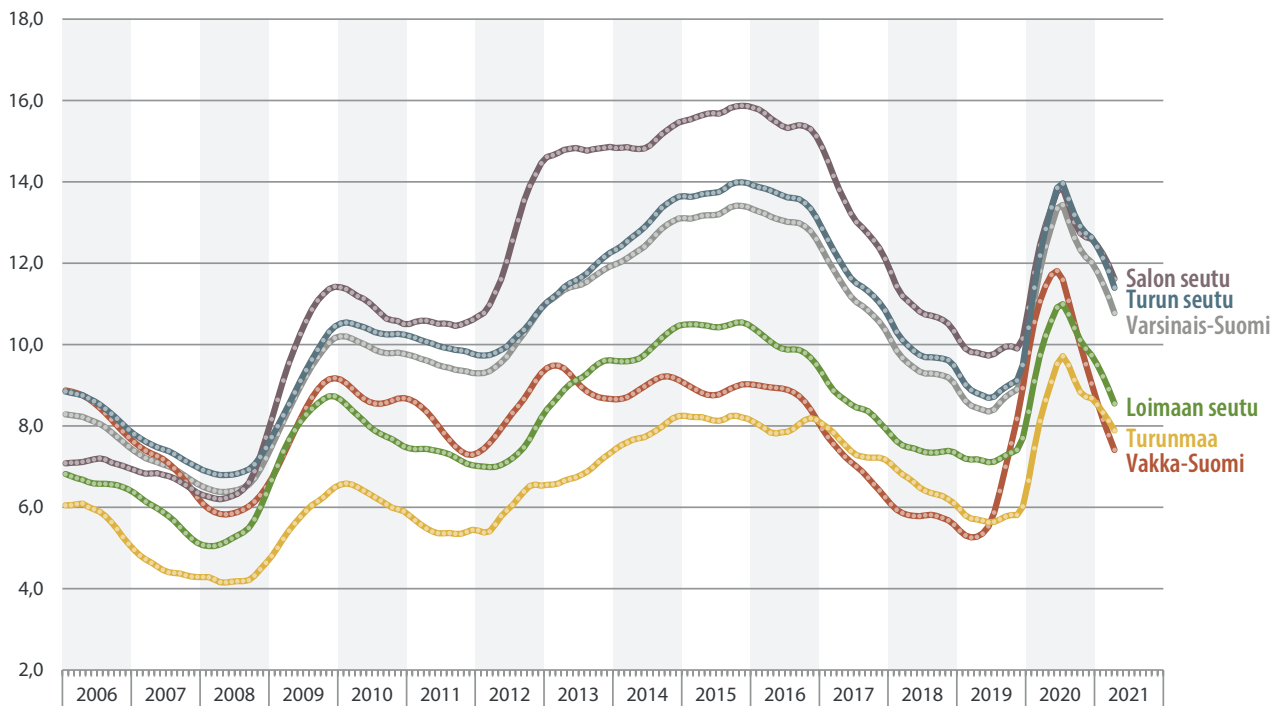


Kuva 7 Varsinais-Suomen ja koko maan työttömyysasteen kehitys.
Tietolähde: Työ- ja elinkeinoministeriö, työnvälitystilasto.

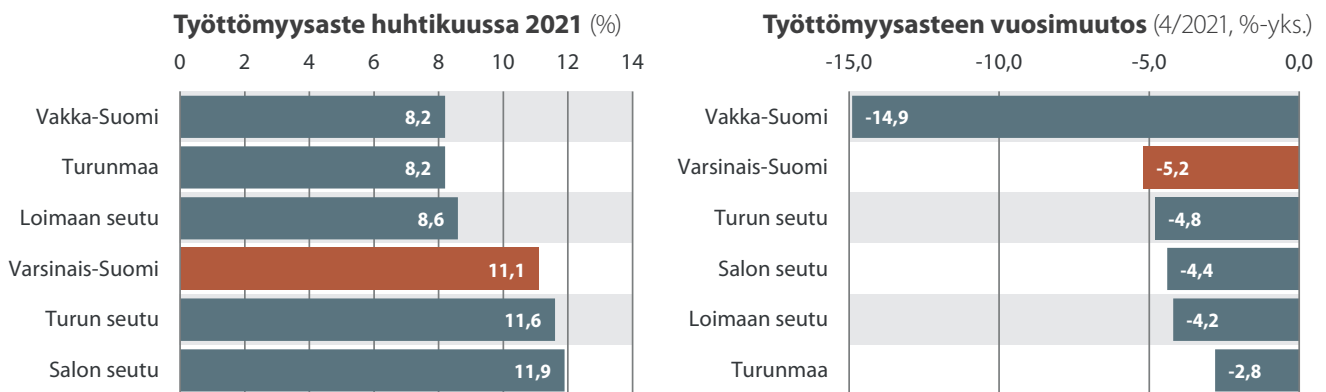


Kuva 8 Manner-Suomen maakuntien työttömyysaste huhtikuun 2021 lopussa ja työttömyysasteen muutos verrattuna edellisen vuoden vastaavaan ajankohtaan.
Tietolähde: Työ- ja elinkeinoministeriö, työnvälitystilasto.

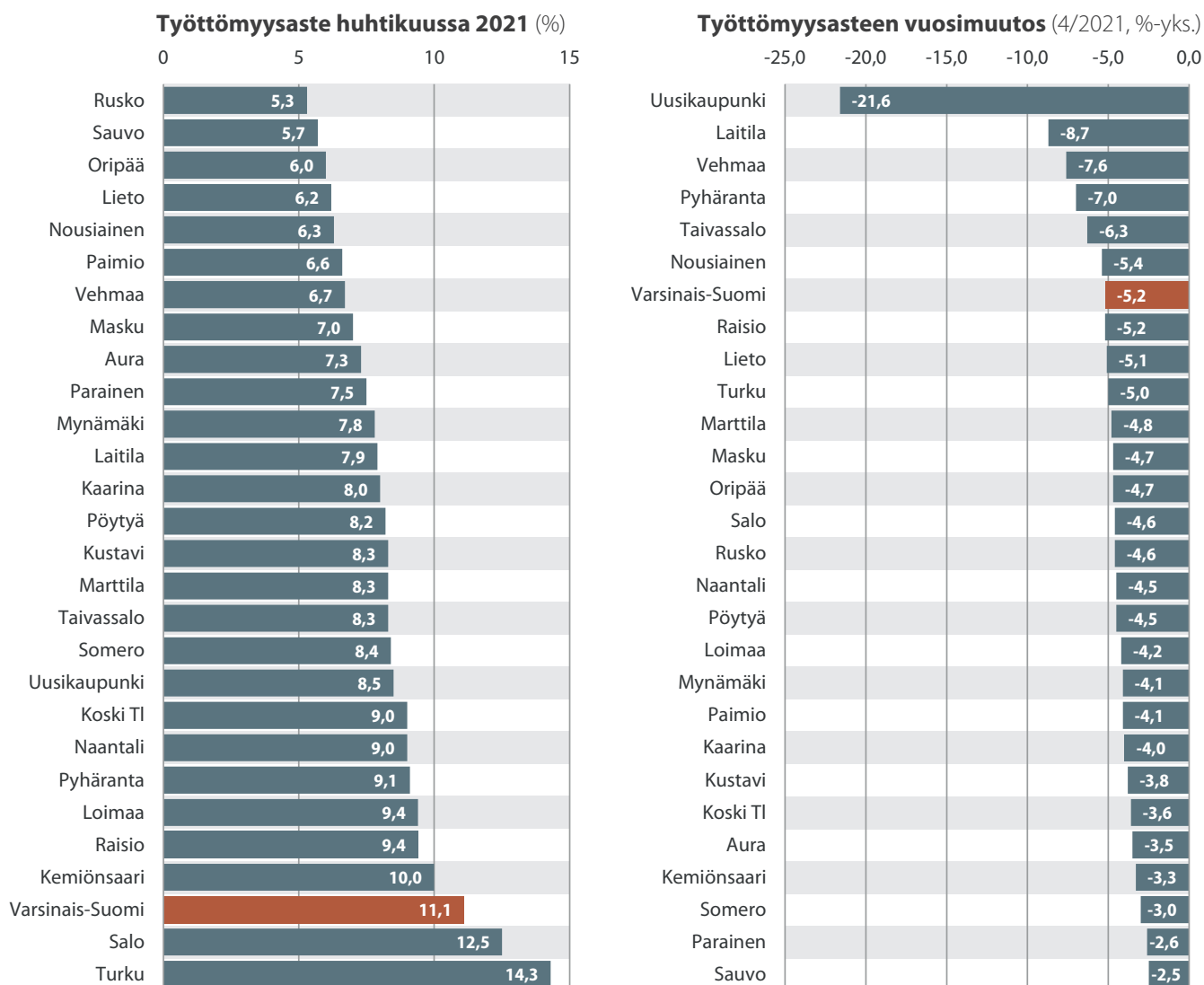
Työttömyysasteen trendin kehitys Varsinais-Suomessa (%)



Kuva 9 Varsinais-Suomen seutukuntien työttömyysasteen trendikehitys.
Tietolähde: Työ- ja elinkeinoministeriö, työnvälitystilasto.



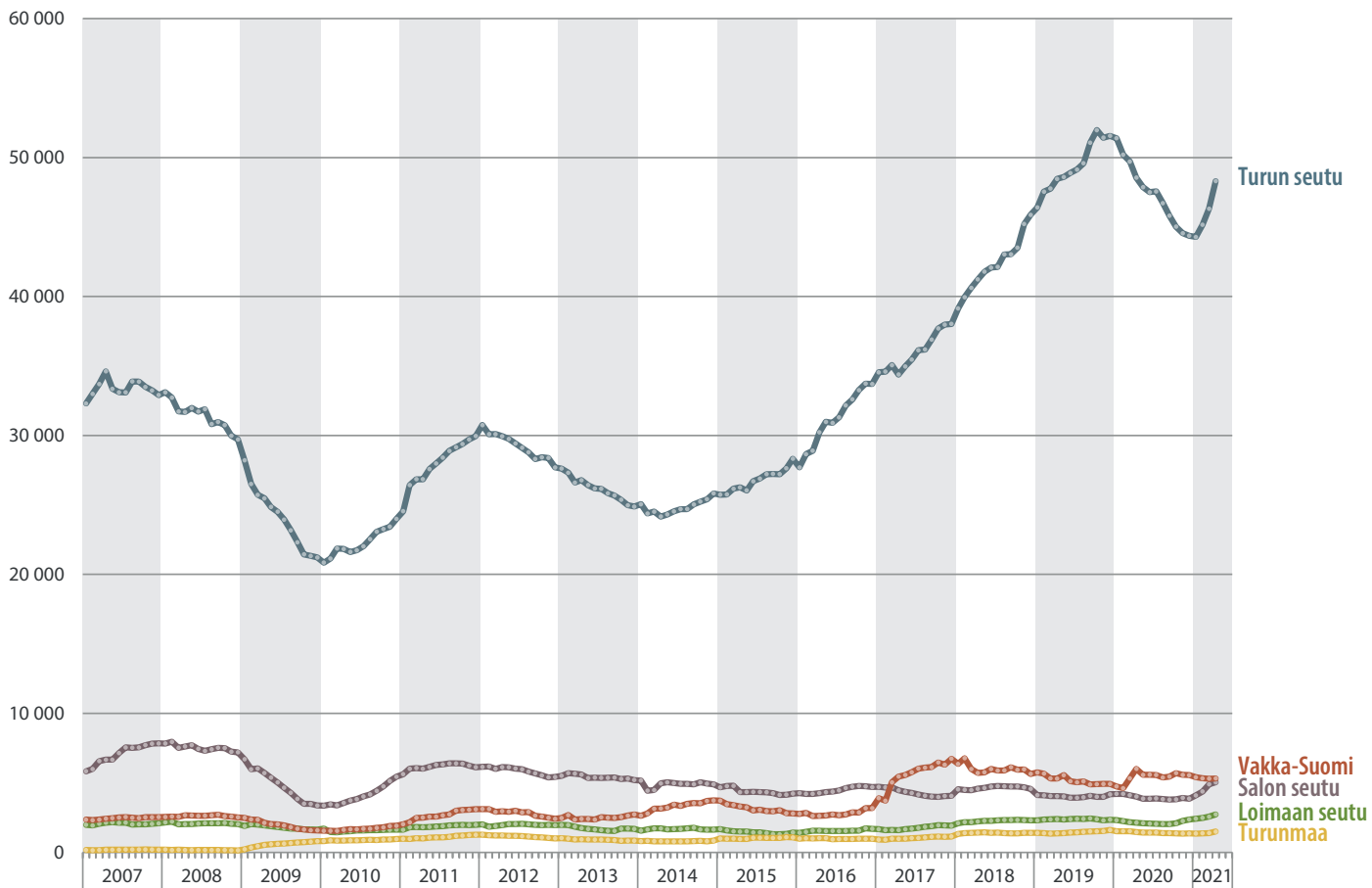
Kuva 10 Varsinais-Suomen seutukuntien työttömyysaste huhtikuun 2021 lopussa ja työttömyysasteen muutos verrattuna edellisen vuoden vastaavaan ajankohtaan.
Tietolähde: Työ- ja elinkeinoministeriö, työnvälitystilasto.



Kuva 11 Varsinais-Suomen kuntien työttömyysaste huhtikuun 2021 lopussa ja työttömyysasteen muutos verrattuna edellisen vuoden vastaavaan ajankohtaan.

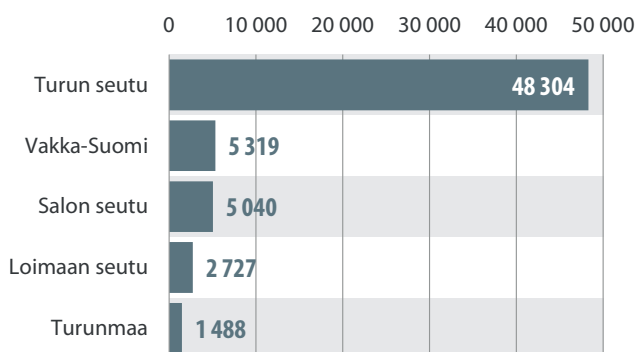
Tietolähde: Työ- ja elinkeinoministeriö, työnvälitystilasto.

Uusien avoimien työpaikkojen vuosisumman kehitys Varsinais-Suomessa (lkm)

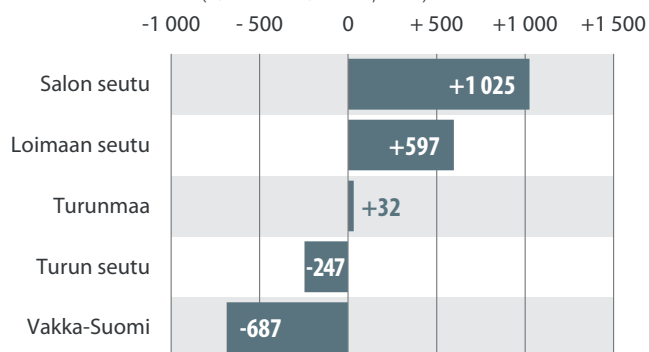


Kuva 12 Uusien avoimien työpaikkojen määrän kehitys Varsinais-Suomessa.
Tietolähde: Työ- ja elinkeinoministeriö, työnvälitystilasto.

Uusien avoimien työpaikkojen vuosisumma huhtikuussa 2021 (lkm)



Uusien avoimien työpaikkojen vuosisumman muutos (4/2020–4/2021, lkm)



Kuva 13 Uusien avoimien työpaikkojen vuosisumma huhtikuussa 2021 ja vuosisumman muutos verrattuna edellisen vuoden vastaavaan ajankohtaan.
Tietolähde: Työ- ja elinkeinoministeriö, työnvälitystilasto.

Muuttovoitto Uudeltamaalta kiihdyttää Varsinais-Suomen väestönkasvua

Varsinais-Suomessa asui huhtikuun 2020 lopussa 481 923 ihmistä, mikä on 2 548 asukasta enemmän kuin vuotta aiemmin. Maakunnan väestönkasvu on nopeutunut huomattavasti koronavuoden 2020 aikana, sillä vuonna 2019 Varsinais-Suomen väestö kasvoi vain noin tuhannella asukkaalla.

Väestönkasvun nopeutuminen johtuu kaikista väestömuutoksen osatekijöistä. Varsinais-Suomen saama muuttovoitto on kasvanut niin muualta Suomesta kuin ulkomailtakin. Myös syntyvyys on kasvanut selvästi, vaikka luonnollinen väestönmuutos onkin yhä negatiivinen, eli kuolleisuus on syntyvyyttä suurempaa.

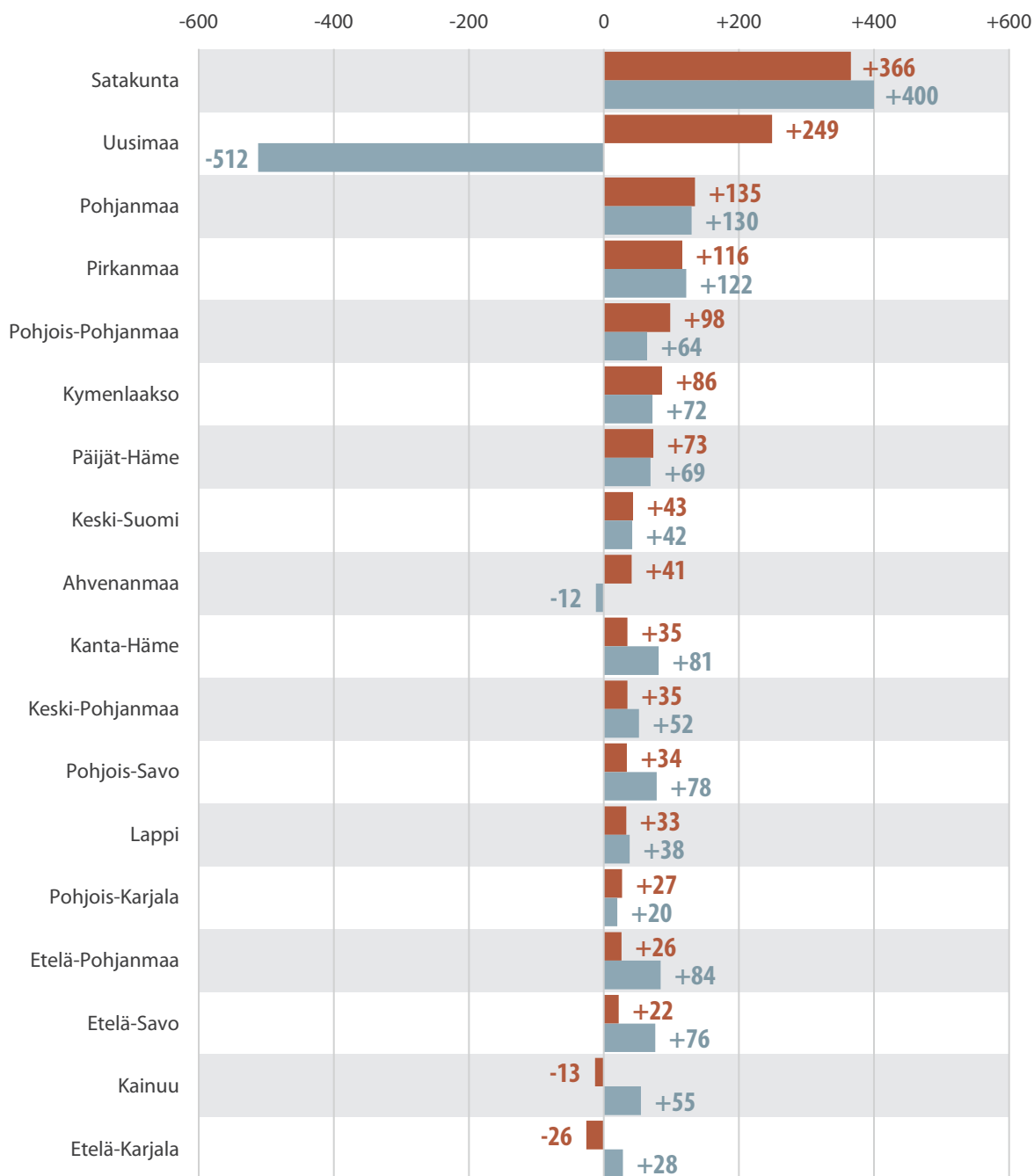
Selvin yksittäinen selittäjä maakunnan väestönkasvun kiihtymisessä on täyskäännös Varsinais-Suomen ja Uudenmaan välisessä muuttoliikkeessä. Kun vielä vuonna 2019 Varsinais-Suomen muuttotappio Uudellemaalle oli yli 500 henkilöä, muuttui se koronavuoden myötä 250 henkilön muuttovoitoksi. Muiden maakuntien osalta muuttoliike säilyi lähes entisellään, vaikka Varsinais-Suomen saama muuttovoitto Itä- ja Pohjois-Suomesta supistuikin hieman.

Koronapandemia ei ole tuonut dramaattisia muutoksia Varsinais-Suomen sisäiseen väestökehitykseen. Turun seudun kasvu oli yhä selvästi suurinta, ja valtaosa maakunnan väestönkasvusta tapahtui Turun seudulla. Turun seudun sisäisessä väestökehityksessä tapahtui kuitenkin selvä muutos kehyskuntien hyväksi. Vaikka Turun kaupunki oli uusien asukkaiden määrällä mitattuna yhä maakunnan ykkönen, nousi kehyskuntien yhteenlaskettu väestönkasvu Turku suuremmaksi. Jää nähtäväksi, onko muutos tilapäinen koronapandemian aiheuttama poikkeus, vai onko kyseessä pitkäaikaisempi kehitystrendin muutos.

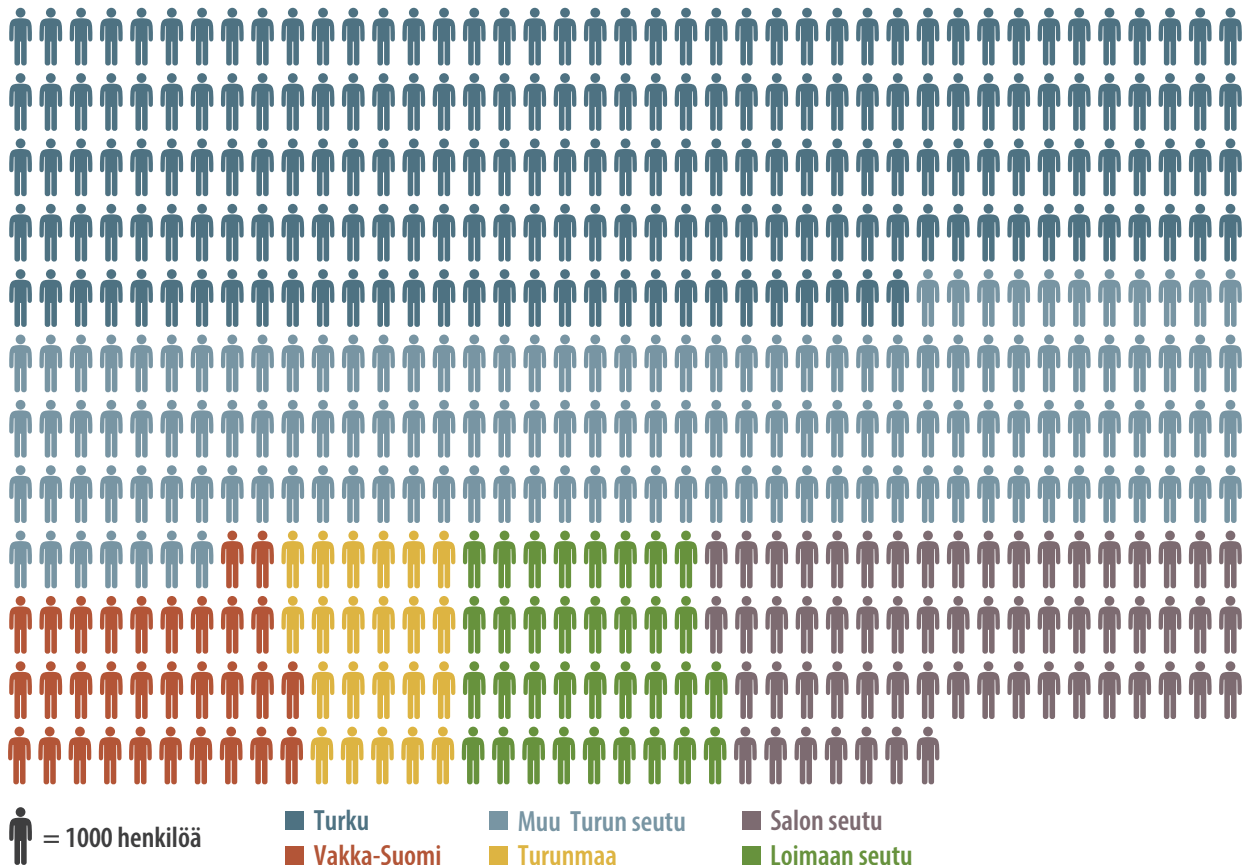
Muiden seutukuntien väestönmuutoksessa merkittävin muutos oli Turunmaan muuttovetovoiman kasvu ja seutukunnan väestönmuutoksen nousemisen plussalle. Myös muiden seutukuntien väestön väheneminen supistui koronavuoden aikana. Turunmaalla väestönkasvu lähti kuitenkin käyntiin heti vuoden 2020 keväällä, kun esimerkiksi Vakka-Suomessa ja Loimaan seudulla kasvu käynnistyi vasta kesän jälkeen.

Varsinais-Suomen muuttovoitto ja -tappio muista maakunnista (henkilöä)

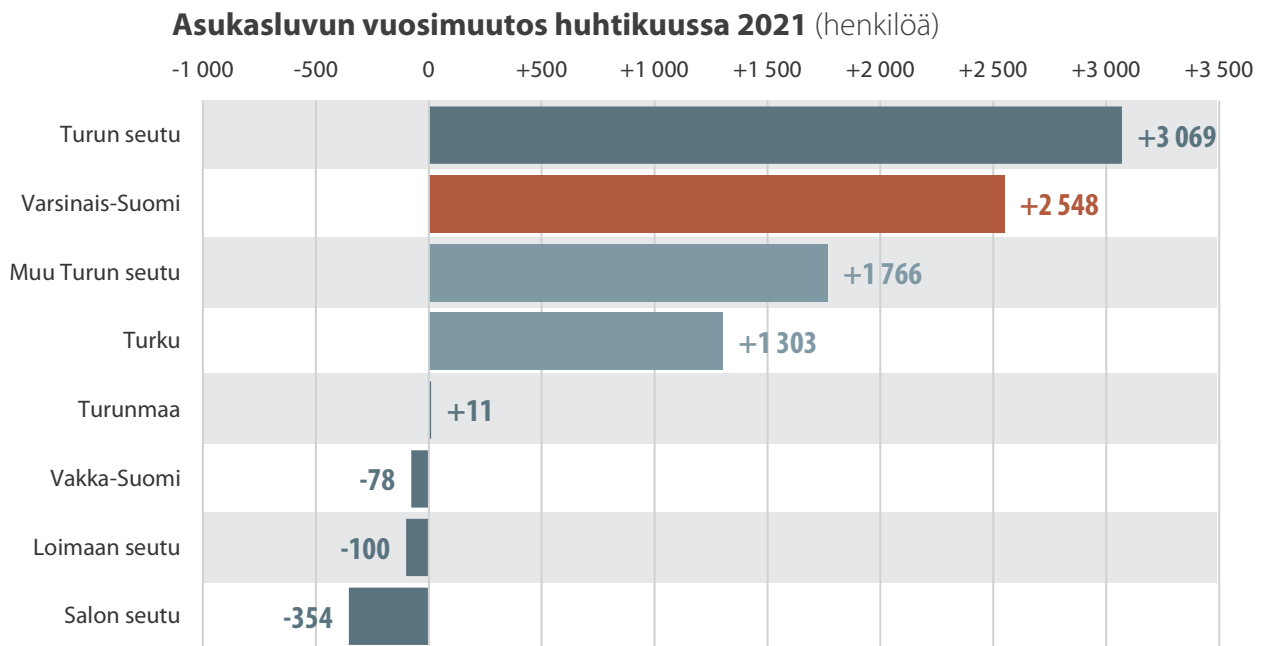
■ 2020 (yhteensä +1 380) ■ 2019 (yhteensä +887)



Kuva 14 Varsinais-Suomen saama muuttovoitto tai -tappio muista maakunnista vuonna 2020.
Tietolähde: Tilastokeskus, muuttoliiketilasto.

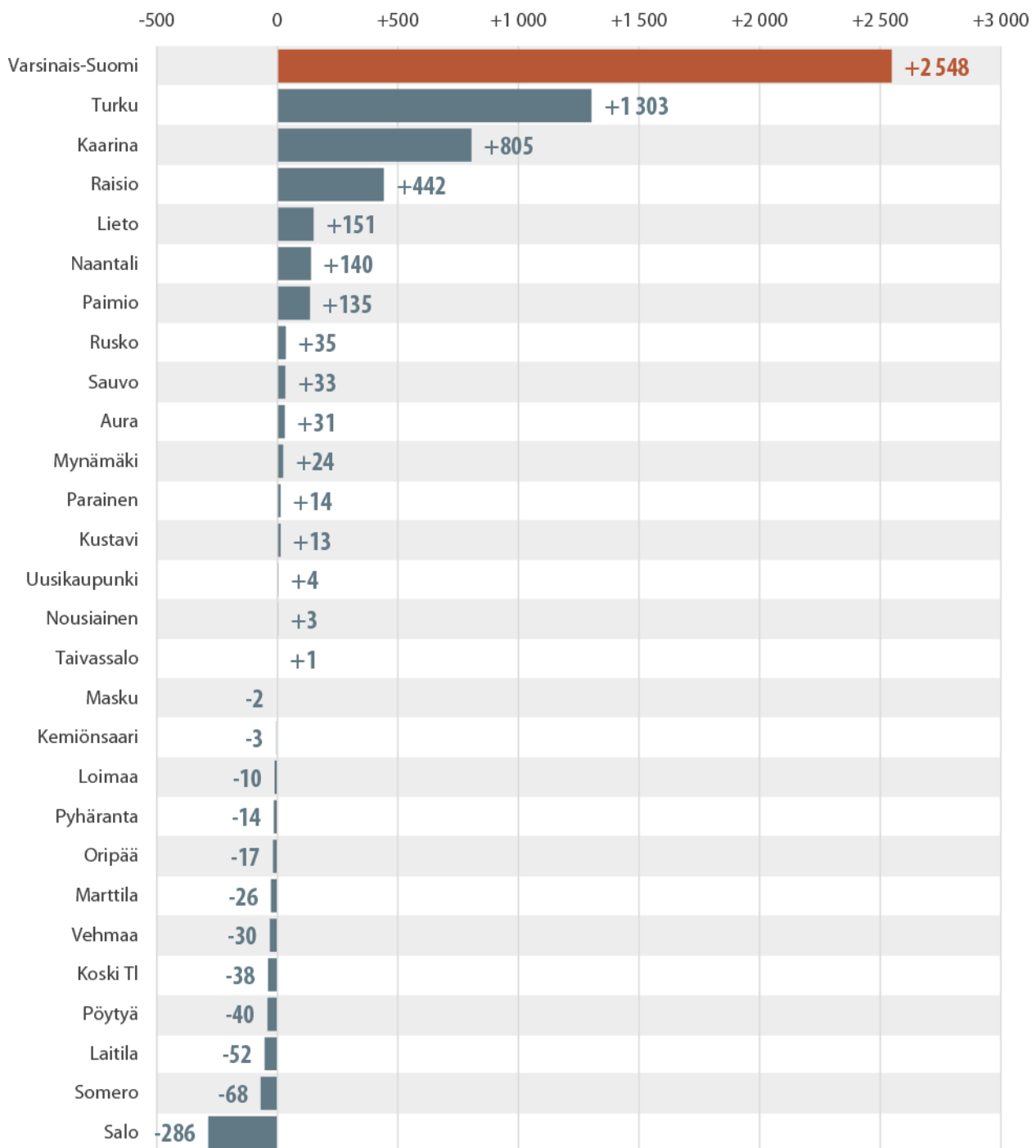


Kuva 15 Varsinais-Suomen väestön jakautuminen alueittain 30.4.2021.
Tietolähde: Tilastokeskus, väestönmuutosten kuukausitiedot, ennakkotieto.



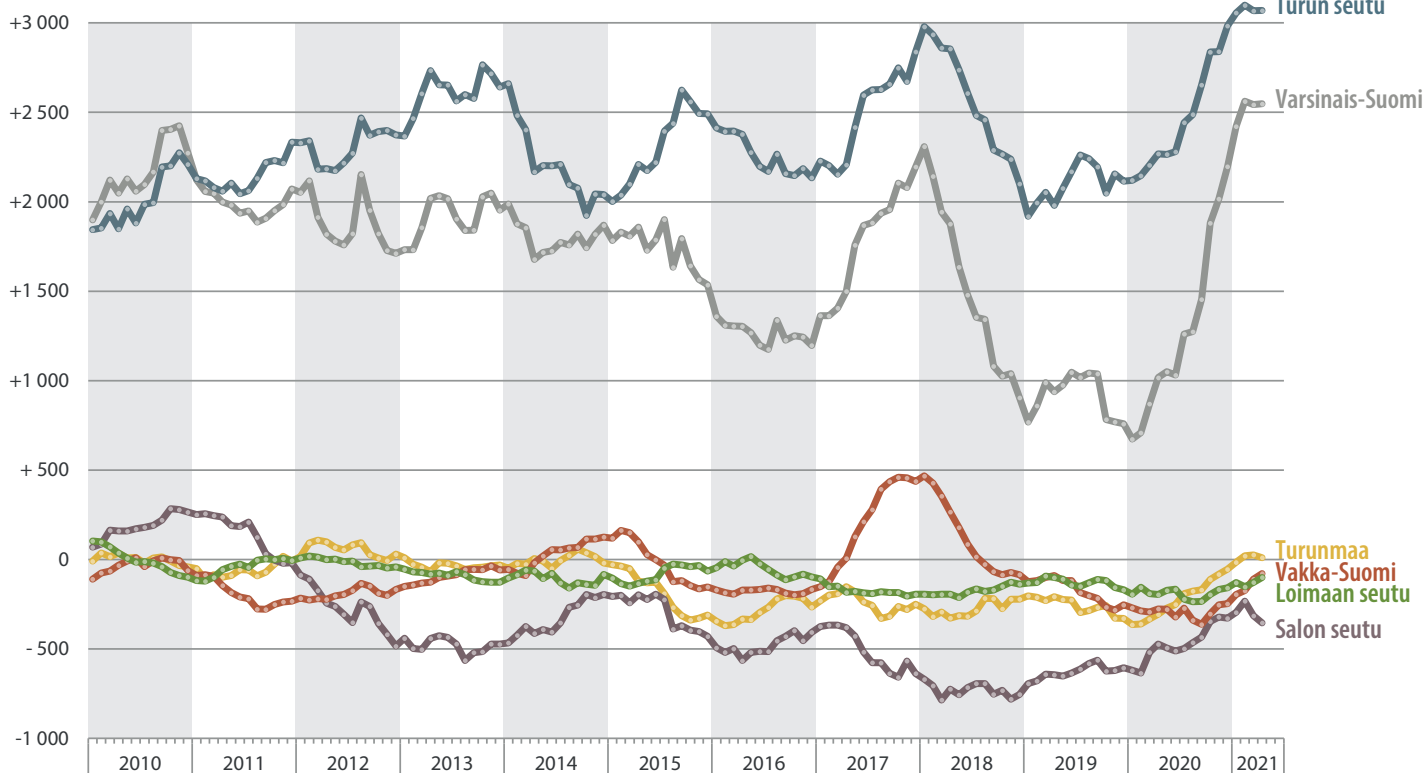
Kuva 16 Väestömuutos Varsinais-Suomessa huhtikuussa 2021 edellisen vuoden vastaavaan ajankohtaan verrattuna.
Tietolähde: Tilastokeskus, väestönmuutosten kuukausitiedot, ennakkotieto.

Asukasluvun vuosimuutos huhtikuussa 2021 (henkilöä)

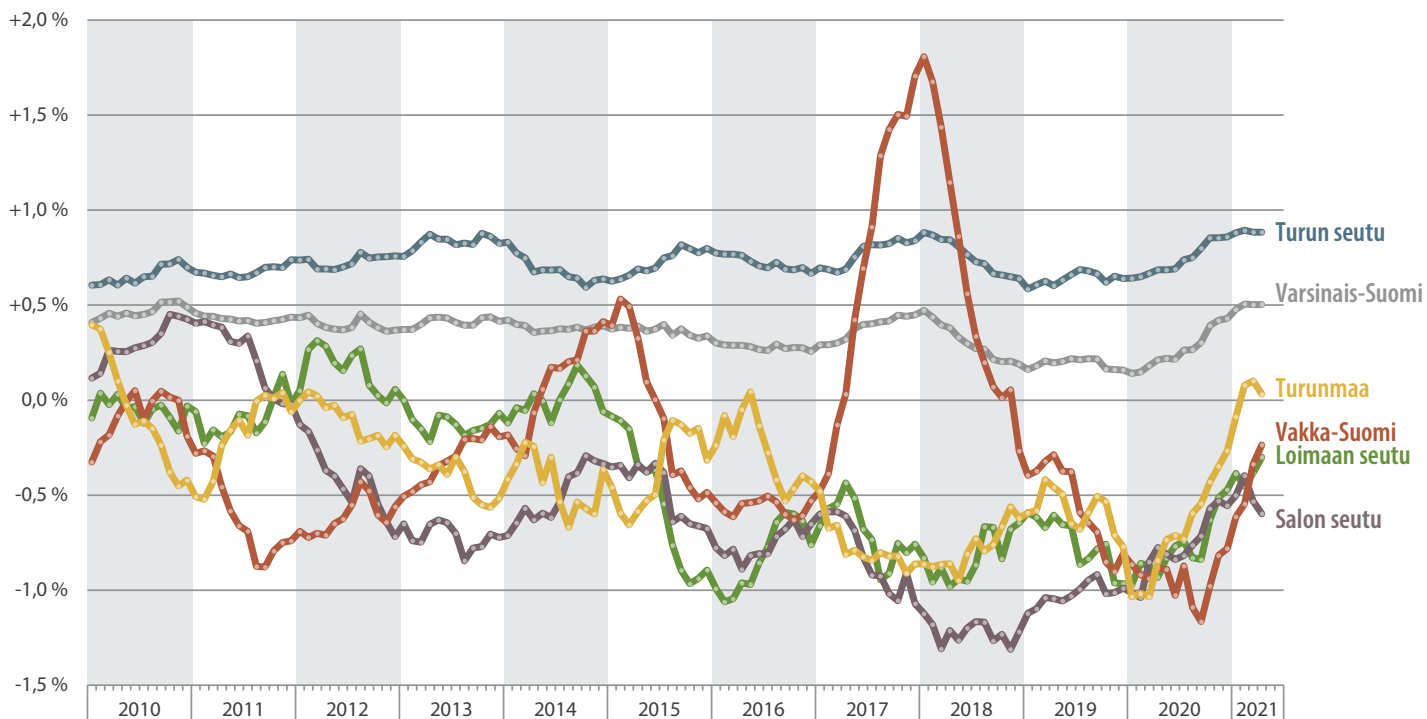


Kuva 17 Väestömuutos Varsinais-Suomen kunnissa huhtikuussa 2021 edellisen vuoden vastaavaan ajankohtaan verrattuna. Tietolähde: Tilastokeskus, väestömuutosten kuukausitiedot, ennakkotieto.

Asukasluvun vuosimuutoksen kuukausittainen kehitys (henkilöä)



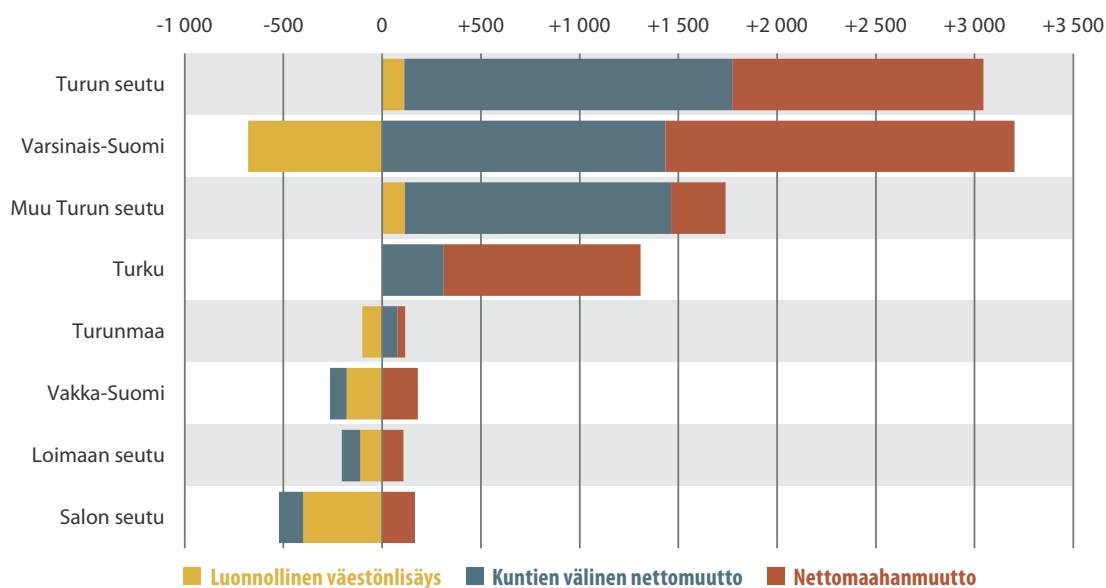
Asukasluvun vuosimuutoksen kuukausittainen kehitys (%)



Kuva 18 Asukasluvun vuosimuutoksen kuukausittainen kehitys Varsinais-Suomessa.

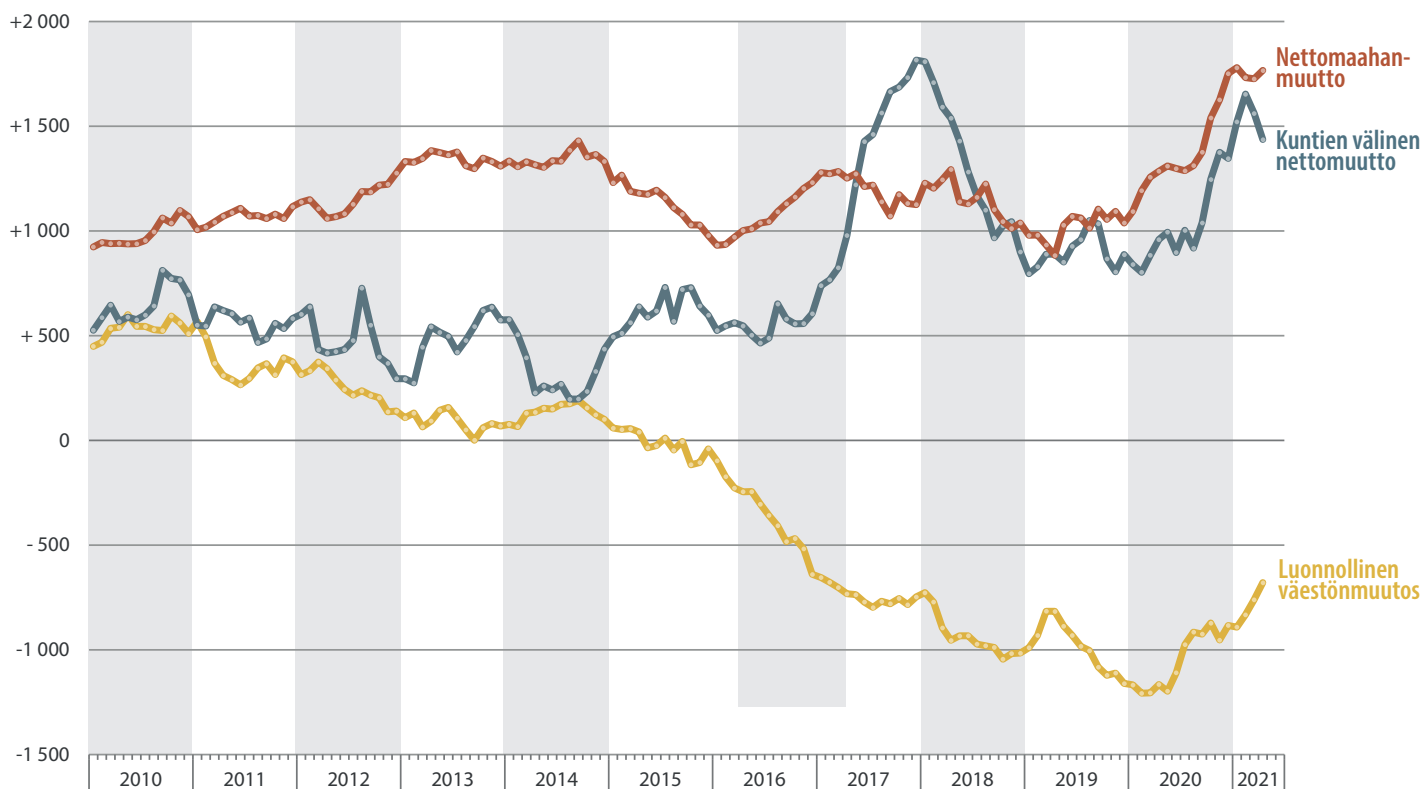
Tietolähde: Tilastokeskus, väestönmuutosten kuukausitiedot, ennakkotieto. Ylempi kuvio kuvaa määrällistä väestönmuutosta ja alempi väestön suhteellista kehitystä.

Asukaslusun vuosimuutos huhtikuussa 2021 (henkilöä)



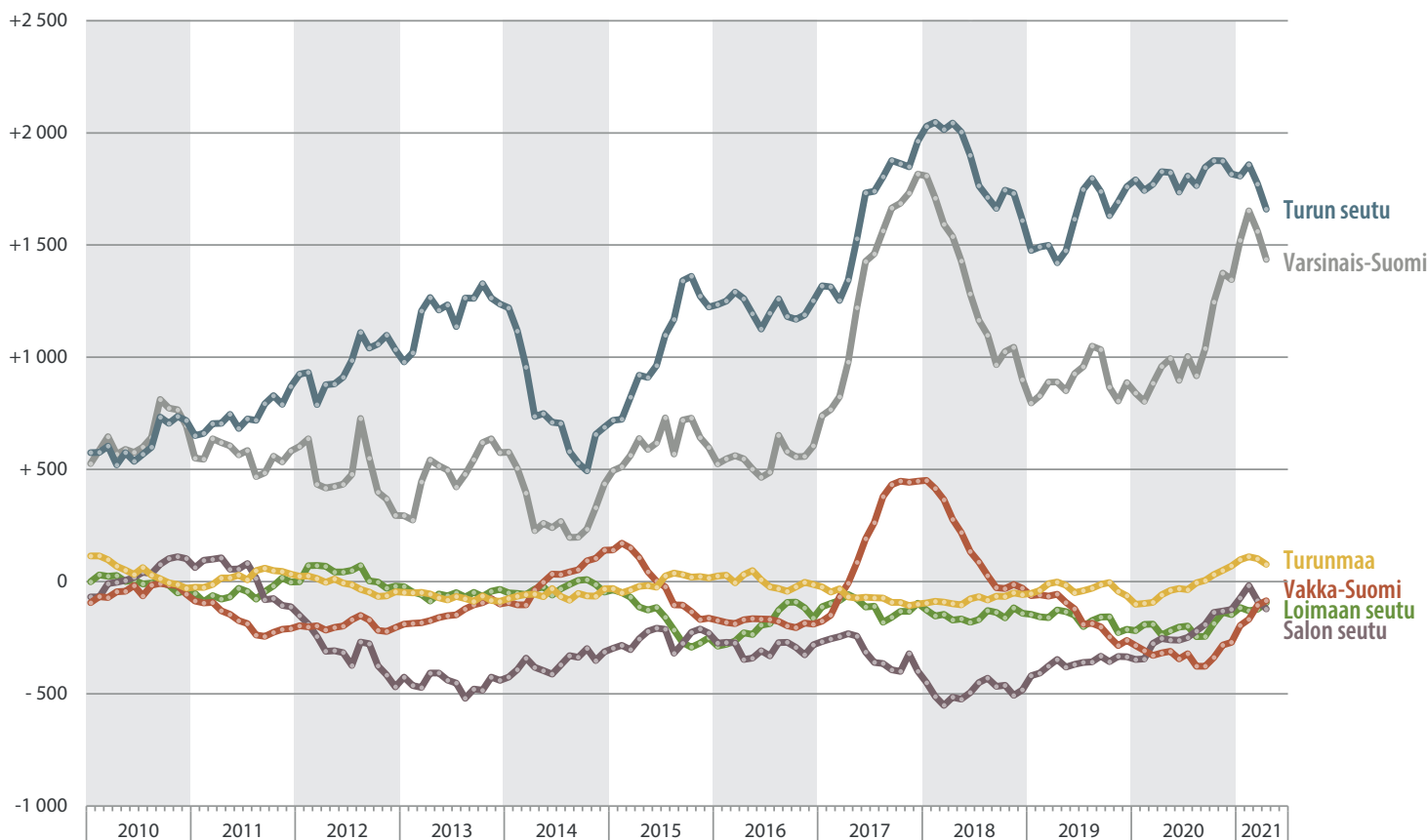
Kuva 19 Asukaslusun vuosimuutoksen rakenne huhtikuussa 2021.
Tietolähde: Tilastokeskus, väestönmuidosten kuukausitiedot, ennakkotieto.

Asukaslusun vuosimuutoksen osatekijöiden kehitys Varsinais-Suomessa (henkilöä)

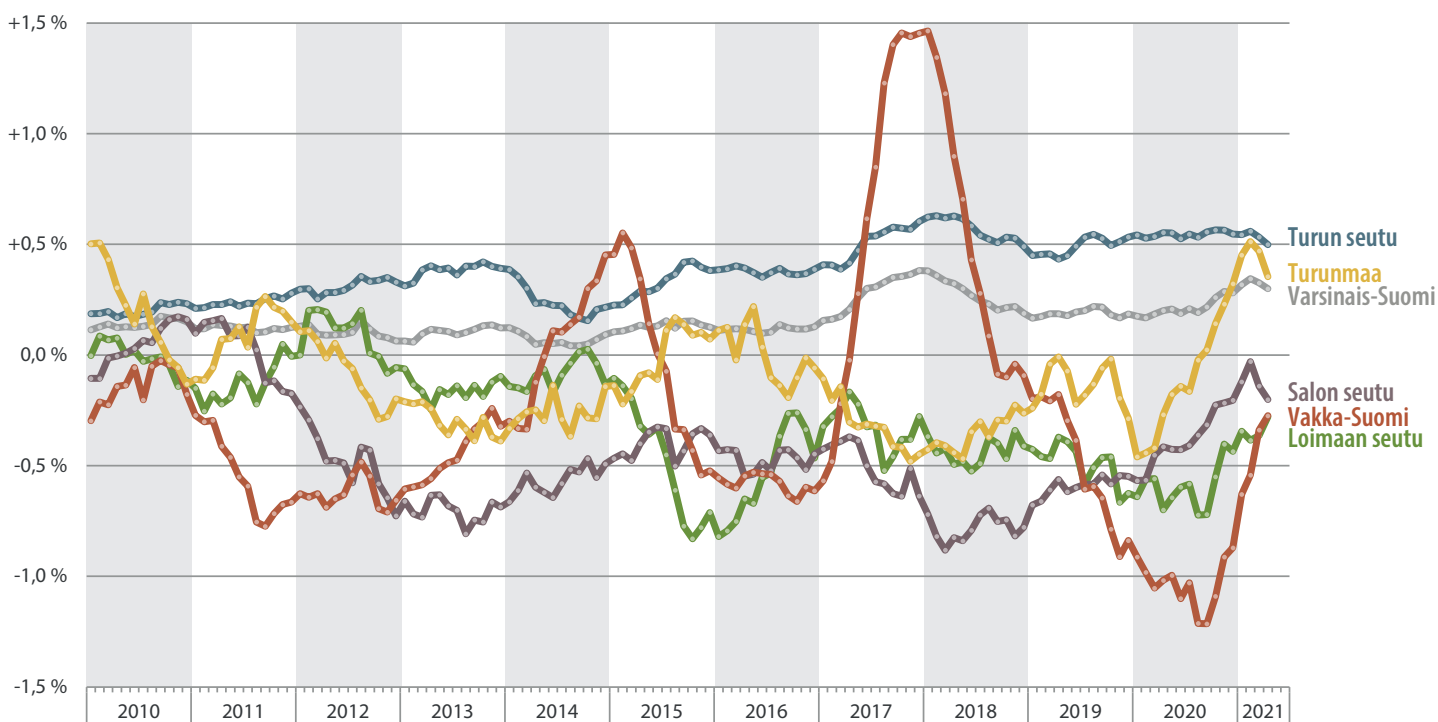


Kuva 20 Asukaslusun vuosimuutoksen osatekijöiden kuukausittainen kehitys Varsinais-Suomessa.
Tietolähde: Tilastokeskus, väestönmuidosten kuukausitiedot, ennakkotieto.

Maan sisäisen nettomuuton kuukausittainen kehitys (henkilöä)



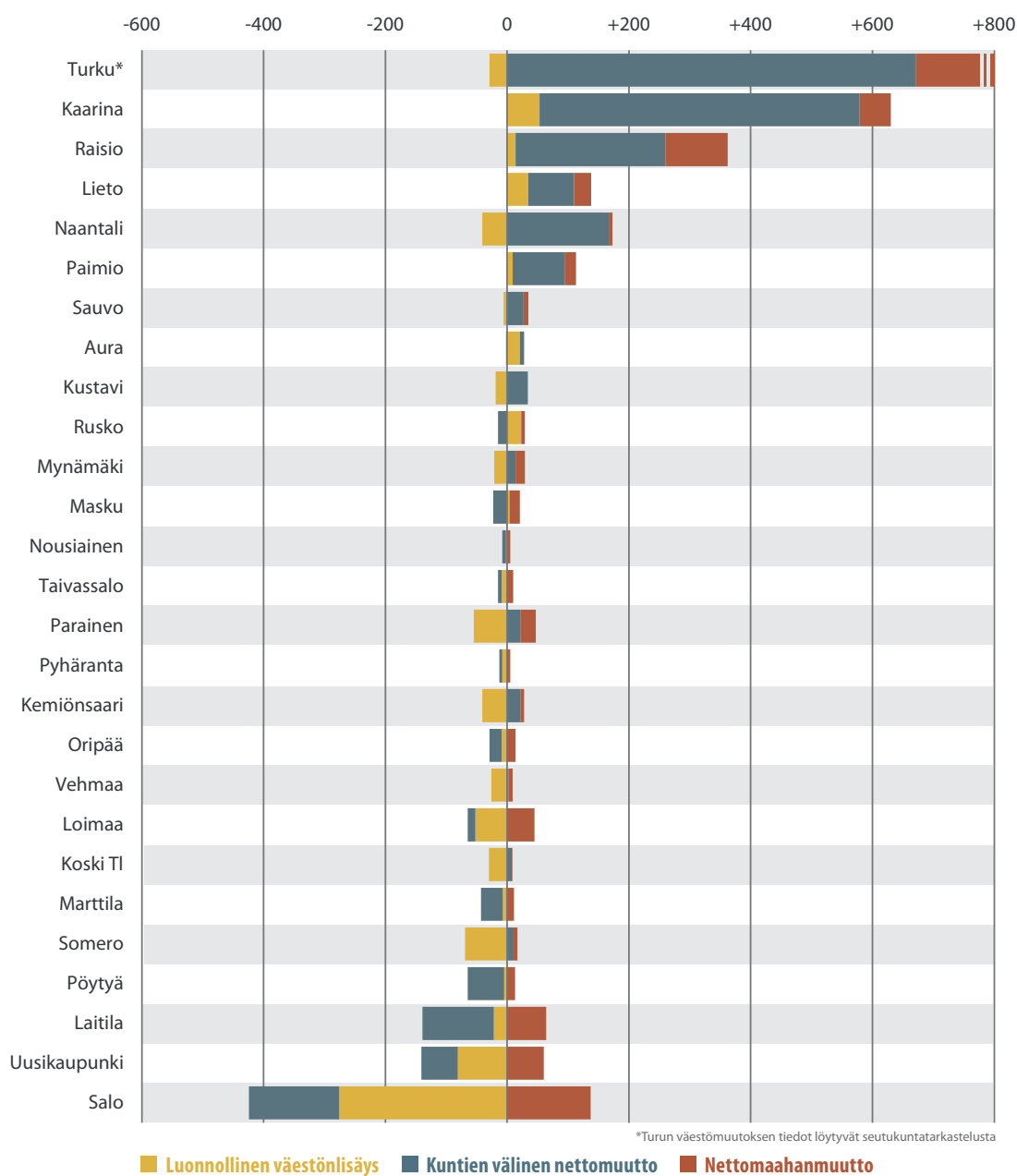
Maan sisäisen nettomuuton kuukausittainen kehitys suhteessa alueen asukaslukuun (%)



Kuva 21 Maan sisäisen nettomuuton kuukausittainen kehitys Varsinais-Suomessa.

Tietolähde: Tilastokeskus, väestömuutosten kuukausitiedot, ennakkotieto. Luvut kuvaavat vuosimuutosta, jossa kullekin kuukaudelle on laskettu yhteen edellisen vuoden muuttovoitto tai -tappio. Ylempi kuvio esittää nettomuuton määrällistä kehitystä. Alemmassa kuviossa muuttovoitto- tai tappio on suhteutettu alueen asukaslukuun.

Asukasluvun vuosimuutos huhtikuussa 2021 (henkilöä)



Kuva 22 Asukasluvun vuosimuutoksen rakenne huhtikuussa 2021.

Tietolähde: Tilastokeskus, väestönmuidosten kuukausitiedot, ennakkotieto.



Kuva: Varsinais-Suomen ELY-keskus

Täällä Suomen synnyinmuistot... Kulttuuriympäristö on läsnä tänäänkin

Kulttuuriympäristön kolme osa-aluetta ovat arkeologinen kulttuuriperintö, rakennettu kulttuuriympäristö ja kulttuuri-
maisema.

Varsinais-Suomi on yhdyskuntarakenteeltaan Suomen vanhinta elettyä ympäristöä. Tämä näkyy hyvin ympäristön kulttuuriperimän sijainnissa. Runsaslukuinen määrä rakennetun ympäristön kulttuuriperintökohteita sijaitsee keskeisillä paikoilla kehittyvässä maakunnassa. Arvomaисemat kehystävät kasvun keskittymiä.

Ihmisen ja luonnon vuorovaikutus on muokannut ympäristöämme vuosituhansien ajan. Historiallisiin kerroksiin on jäänyt jälkiä niin elinkeinoista, asumisesta, uskomuksista kuin liikkumisestakin. Rakennetun ympäristön arvot ovat luontoarvojen lailla uhattuina, mikäli niitä ei ympäristön kehittämisessä tunnusteta ja vaalita riittävästi. Ympäristön kulttuurinen arvo harvoin heikentää paikan kehittämisen edellytyksiä, mutta tapauskohtaista arviointia vaatii niin rakentaminen kulttuuriympäristössä kuin kulttuuriperintökohteiden ylläpito jatkuvasti eletyssä ympäristössä.

Syksyllä 2020 valmistuneen Varsinais-Suomen kulttuuriympäristöohjelma 2025 tarjoaa tietoa kulttuuriympäristöstä

ja antaa suuntaviivoja ympäristön hoitoon, säilyttämiseen ja kehittämiseen. Tavoitteena on rikkaan ja monipuolisen kulttuuriympäristön säilyminen myös tuleville sukupolville. Visiona on, että kulttuuriympäristöjen vahvuus, vetovoimaisuus ja taloudellinen merkitys ymmärretään tärkeinä arvoina.

Hyvin hoidettu kulttuuriympäristö lisää ihmisten hyvinvointia, luo alueelle omaleimaisuutta ja lisää alueen vetovoimaa ja viihtyisyyttä. Ympäristöperimän huomioiminen kehityksessä on resurssiviisautta ja parhaimmillaan alueen kilpailuetuja kasvattavaa paikan identiteetin vahvistamista. Ympäristöperimän lukutaitoa ja arvon jalostamista on edelleen kehitettävä.

Katsauksen ovat tuottaneet Varsinais-Suomen ELY-keskuksen, Varsinais-Suomen liiton ja Turun museokeskuksen asiantuntijat.

Lue lisää

Varsinais-Suomen kulttuuriympäristöohjelma (ymparistonyt.fi/kulttuuriymparisto-3/varsinais-suomi).

Arvokkaat maisema-alueet ja rakennetut kulttuuriympäristöt

Kulttuurimaisema on ihmisen ja luonnon vuorovaikutuksesta syntynyt maisema, jossa näkyy ihmisen toiminnan vaikutus. Kulttuurimaisemia ovat sekä maaseudun viljelysmaisemat rakennuksineen ja kylineen että kaupunkien ja taajamien rakennetut kokonaisuudet.

Valtioneuvosto teki periaatepäätöksen maisema-alueista ja maisemanhoidon kehittämisestä vuonna 1995, jolloin ympäristöministeriön johdolla inventoitiin maaseudun edustavimpia kulttuurimaisemia. Valtakunnallisesti ja maakunnallisesti arvokkaat maisema-alueet ovat maisemanähtävyyksiä, joista välittyy ihmistoiminnan ja maakuntien historia. Suomessa on valtakunnallisesti arvokkaita maisema-alueita 156 ja näistä kahdeksan (vahvistettua) sijaitsee Varsinais-Suomessa.

Maisemainventointi päivitettiin vuosina 2010–2014 ja Varsinais-Suomen osalta ehdotettiin kahta uutta valtakunnallisesti arvokasta maisema-aluetta: Perniön viljelysmaisema ja Ströömin meriväylä. Kolmen maisema-alueen rajaukseen ehdotettiin muutoksia: Saaristomeren kulttuurimaisemat, uudelta nimeltään Utö-Berghamnin ulkosaariston merireitti, Airiston merimaisema sekä Aurajokilaakson ja Uskelanjoki-

laakson viljelysmaisemat. Inventoinnista järjestettiin kuulemiset vuosina 2016 ja 2020. Päivitetyt maisema-alueet ovat vielä vahvistamatta.

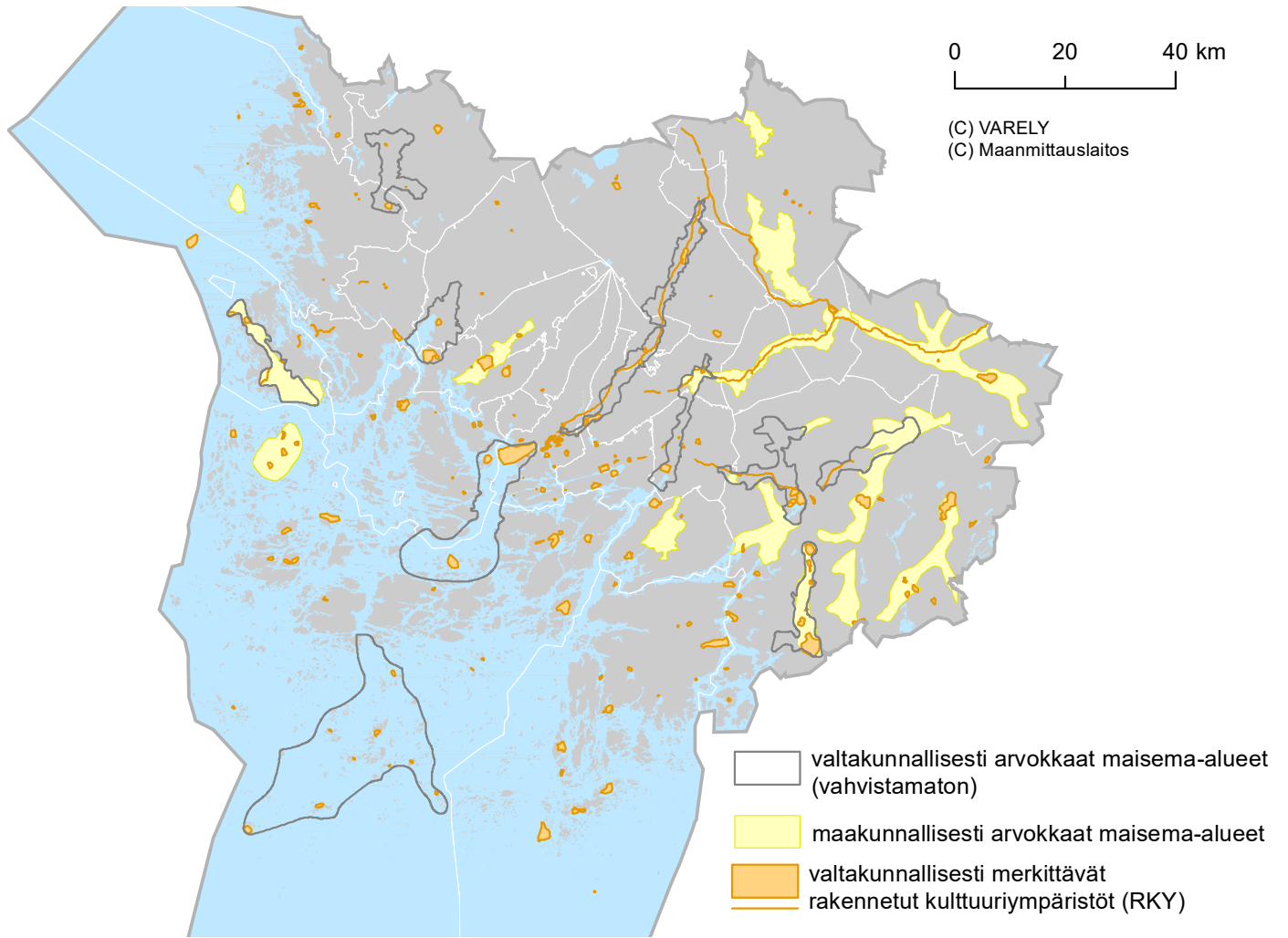
Maakuntien liitot ovat lisäksi määritelleet maakunnallisesti arvokkaita maisema-alueita. Ne edustavat maakunnan sisäisiä erityispiirteitä, jotka voivat olla harvinaisia tai hyvin säilyneitä kohteita. Varsinais-Suomessa on 20 maakunnallisesti arvokasta maisema-aluetta.

Rakennettu kulttuuriympäristö muodostuu yhdyskuntarakenteesta, rakennuksista sisä- ja ulkotiloineen, pihoista, puistoista, kaduista ja muista väylistä. Varsinais-Suomessa on 182 valtakunnallisesti merkittävää rakennettua kulttuuriympäristöä perustuen Museoviraston laatimaan inventointiin. RKY-inventoinnin kohteet antavat alueellisesti, ajallisesti ja kohdetyypeittäin monipuolisen kokonaiskuvan maamme rakennetun ympäristön historiasta ja kehityksestä.

Lähteitä

ymparisto.fi
liiteri.ymparisto.fi
museovirasto.fi
rky.fi

Maankäyttö ja rakennuslakiin perustuvat valtakunnalliset alueidenkäyttötavoitteet (VAT) edellyttävät, että arvokkaat maisema-alueet otetaan huomioon alueiden käytössä. VAT:n mukaan kulttuuriympäristön kokonaisuus perustuu viranomaisten laatimiin inventointeihin, joita ovat valtakunnallisesti arvokkaat maisema-alueet, valtakunnallisesti merkittävät rakennetut kulttuuriympäristöt (RKY) ja valtakunnallisesti merkittävät arkeologiset kohteet (VARK).



Kuva 23 Varsinais-Suomen arvokkaat maisema-alueet ja rakennetut kulttuuriympäristöt.

Varsinais-Suomen valtakunnallisesti arvokkaat maisema-alueet ovat täydentymässä inventoinnin päivityksen myötä. Maakunnassa on 182 valtakunnallisesti merkittävää rakennettua kulttuuriympäristöä.

Arkeologinen kulttuuriperintö

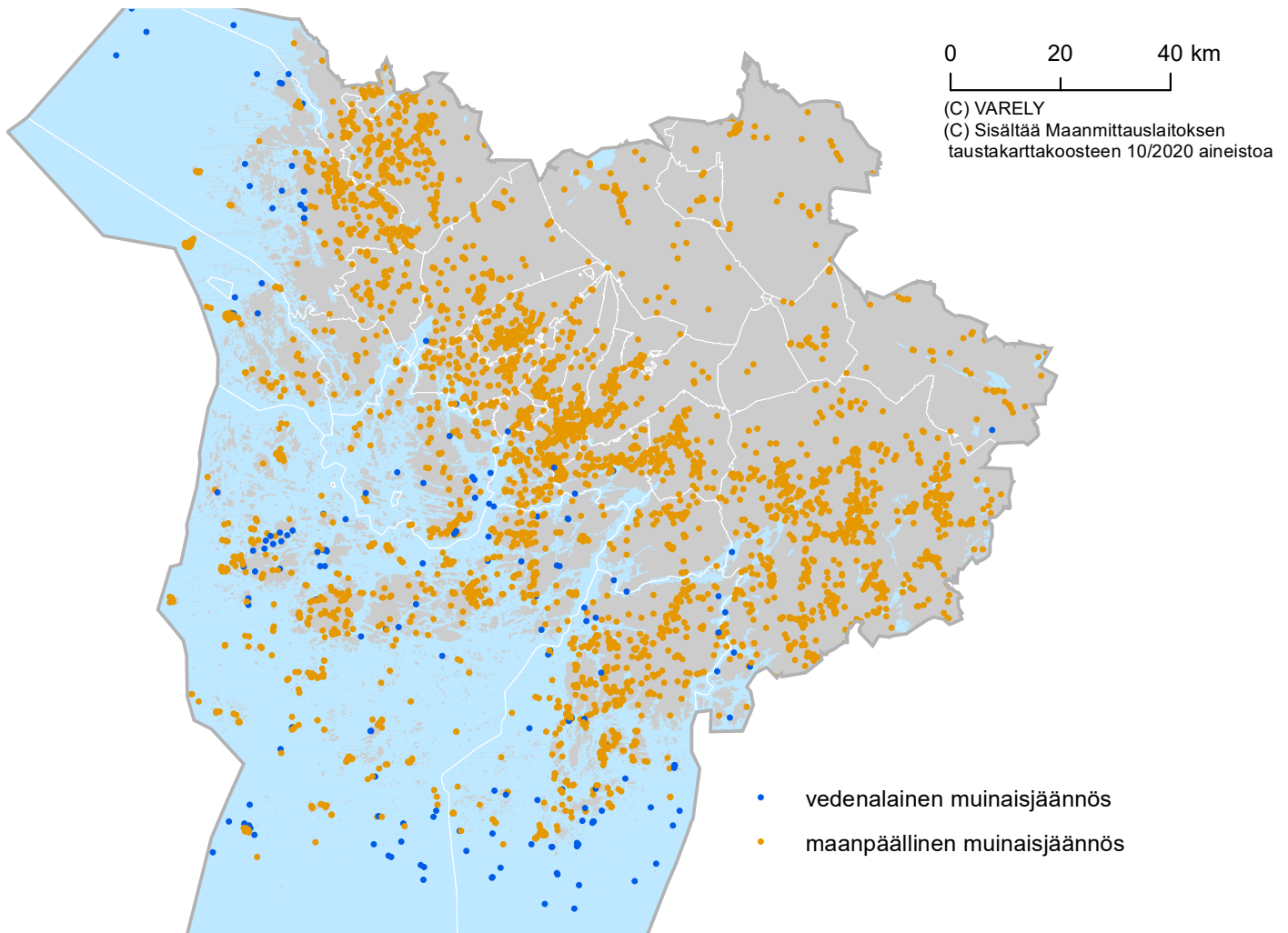
Maamme valtakunnallisesti merkittävät arkeologiset kohteet inventoidaan Museoviraston VARK-hankkeessa yhteistyössä alueellisten vastuumuseoiden kanssa. Hankkeessa arvioidaan ja inventoidaan Suomen arkeologisista kohteista otos, joka antaa ajallisesti ja alueellisesti edustavan kokonaiskuvan muinaisuudestamme yli 10 000 vuoden ajalta. Suomessa on selkeästi tarvetta myös ajantasaistetulle arkeologisen kulttuuriperinnön arvottamiselle ja säilyttämisen turvaamiselle alati muuttuvan maankäytön olosuhteissa.

Kuten oheinen kartta kertoo, Varsinais-Suomen arkeologinen kulttuuriperintö on mittava. Museoviraston muinaisjäännösrekisteriin on kirjattu kaikkiaan 5 822 arkeologista kohdetta, joista 3 267 on kiinteitä muinaisjäännöksiä, 2 238 nuorempia historiallisia kulttuuriperintökohteita ja 317 vedenalaisia kohteita.

VARK-maastotarkastuksia tehtiin Varsinais-Suomessa sadoilla alustavasti ehdokaslistalle valituilla kohteilla vuosien

2019 ja 2020 aikana. Inventoinnit on nyt saatu päätökseen ja VARK-ehdokkaiksi on Varsinais-Suomesta valikoitunut 144 kohdetta. Määrä on maanlaajuisesti tarkasteltuna suuri ja kuvastaa onnistuneesti maakunnan arkeologisen kulttuuriperinnön merkittävyyttä, monimuotoisuutta sekä kohteiden suurta esiintymistiheyttä. Eniten ehdokaslistalla on eri esihistoriallisten ja historiallisten aikakausien hauta- ja asuinpaikkoja. Myös eri-ikäiset puolustusvarustukset, kulkuväylät, raaka-aineen hankintapaikat, kirkkorakenteet, teollisuuskohteet sekä kultti- ja tarinapaikat ovat hyvin edustettuina.

Arkeologisen kohteen sisällyttäminen VARK-inventointiin ei muuta sen rauhoitusta, koska kaikki kiinteät muinaisjäännökset ovat muinaismuistolain automaattisesti rauhoittamia. Sen sijaan VARK-kohteiden kajoamis- ja tutkimusluvat ovat tiukat, ja kohteita koskeviin maankäyttöratkaisuihin liittyy huomattavia odotuksia. Muinaisjäännösten hoitotukia myönnettäessä VARK-kohteita pyritään priorisoimaan.



Kuva 24 Varsinais-Suomen maanpäälliset ja vedenalaiset muinaisjäännökset.

Arkeologisten kohteiden levintä Varsinais-Suomessa havainnollistaa vanhimman ihmistoiminnan ja asutuksen keskittymistä intensiivisimmin rannikkoseuduille sekä jokilaaksojen tuntumaan.

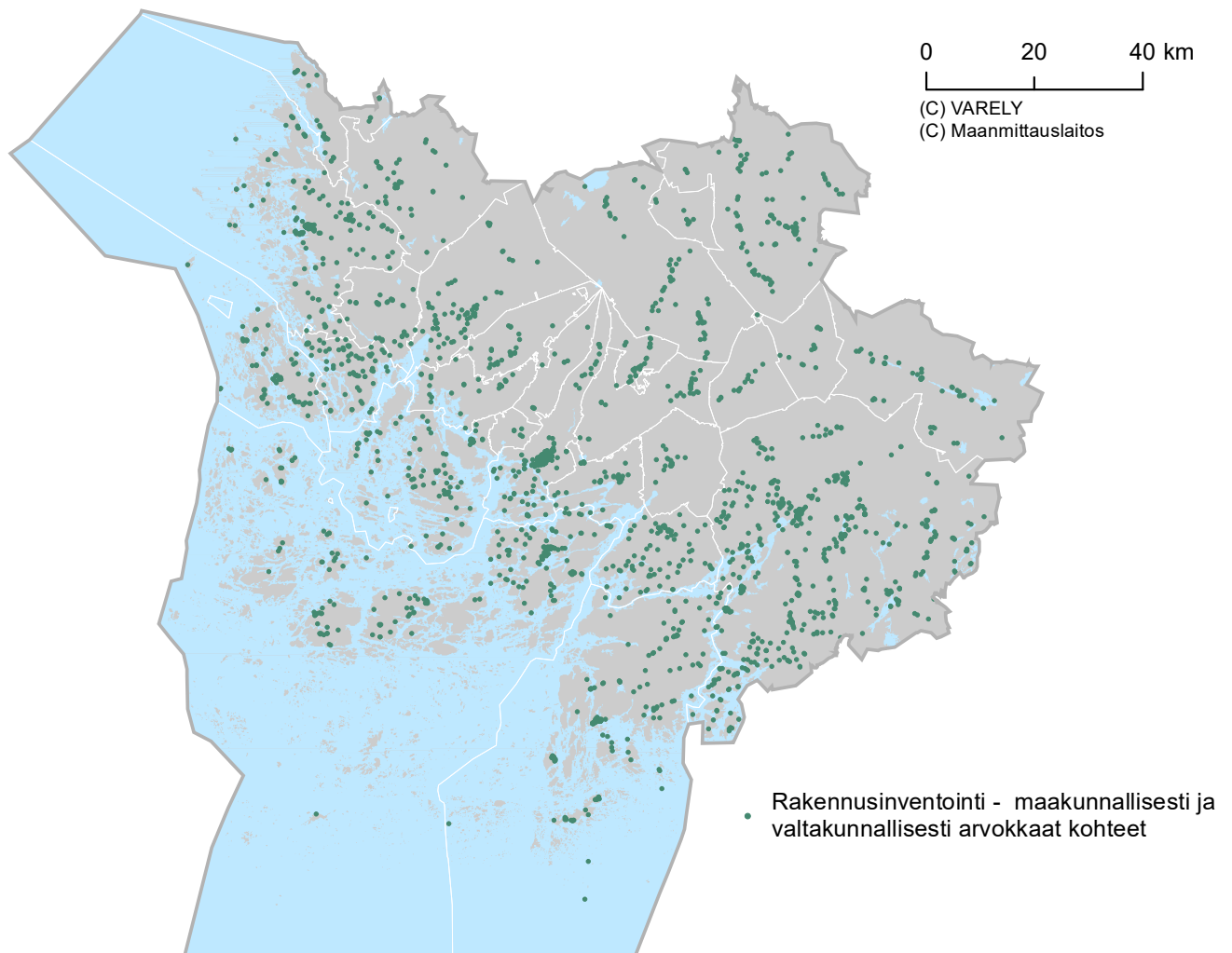
Rakennuskannan inventointi

Varsinais-Suomen rakennettu kulttuuriperintö on erityisen rikasta: keskiajalta peräisin olevia kaupunkeja ja sinne periytyviä kyliä ja viljelykulttuuria, kartanoita ja talonpoikaistaloja sekä historiallisia teollisuusyhdyskuntia. Maakunnassa on tehty järjestelmällistä rakennusinventointia jo vuosikymmenten ajan. Hyvän ympäristön suunnittelun pohjaksi tarvitaan tietoa olemassa olevasta rakennuskannasta, sen historiasta ja erityispiirteistä.

Rakennusinventoinnissa tarkastellaan rakennuksen ulkoasua, säilyneisyyttä ja edustavuutta kulttuurihistoriallisesta

näkökulmasta. Yksittäisten kohteiden ohella inventoidaan laajemmat aluekokonaisuudet kuten kylät, teollisuusympäristöt, huvila- tai mäkitupa-alueet. Kohde- ja alueinventointeihin sisältyy yhteenveto niiden ominais- ja erityispiirteistä sekä merkityksestä ympäristöön.

Inventoinnit tehdään pääsääntöisesti erilaisten suunnitteluprosessien yhteydessä maankäyttö- ja rakennuslain edellyttämällä tavalla, tai muissa ympäristöön liittyvissä kehittämissuunnitelmissa.



Kuva 25 Rakennusinventoinnit: Varsinais-Suomen maakunnallisesti arvokkaat kohteet.

Varsinais-Suomen rikas kulttuuriperintö havainnollistuu kartalla. Täällä sijaitsee yli 2 500 valtakunnallisella tai maakunnallisella tasolla arvokasta ja vaalittavaa rakennetun kulttuuriympäristön kohdetta.

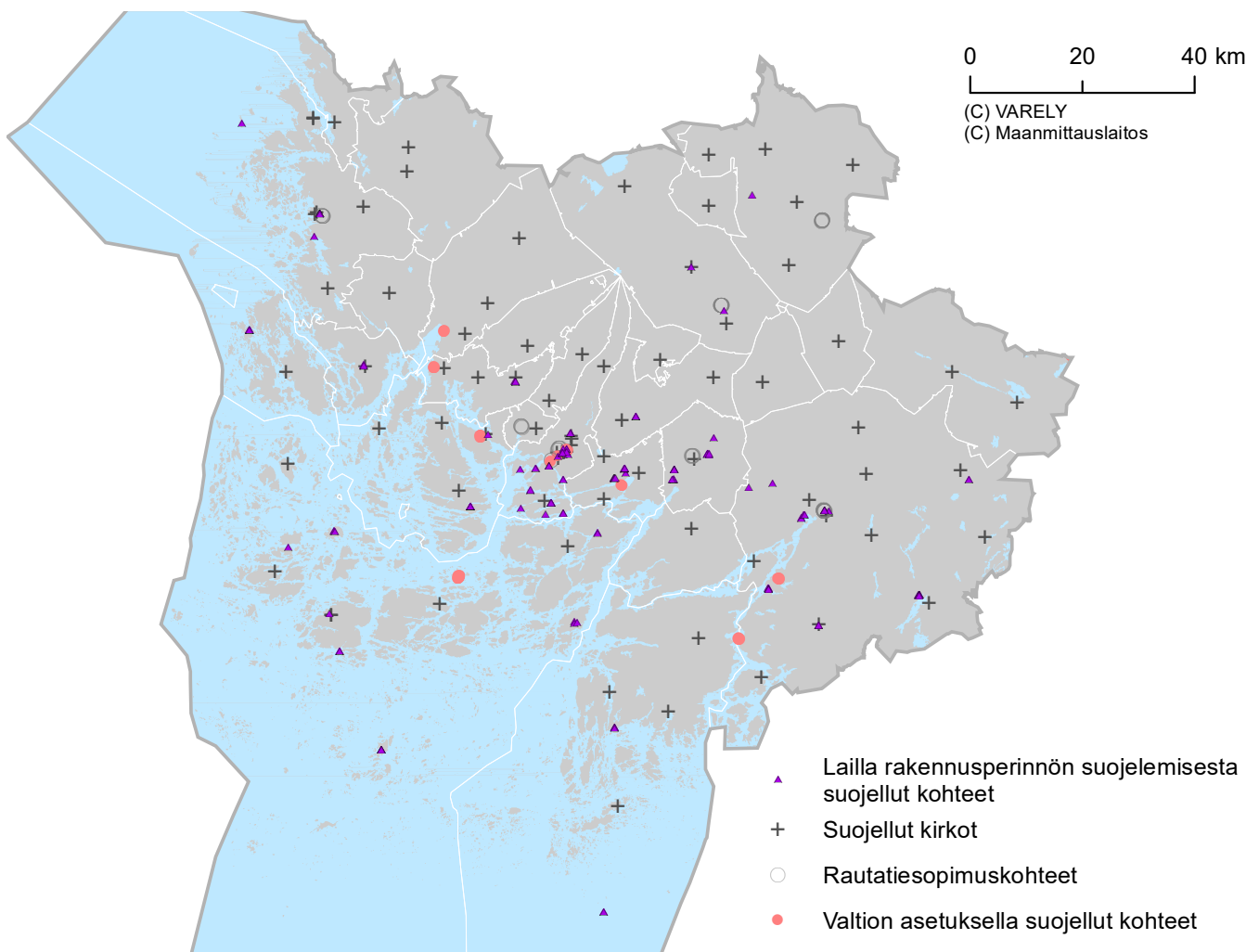
Rakennussuojelu

Yleisin rakennusten suojelun väline on maankäyttö- ja rakennuslain nojalla kaavoitus. Rakennettuja kulttuuriympäristöjä, maisema-alueita, perinnemaisemia tai yksittäisiä rakennuksia voidaan suojella eri kaavatasoilla, joita ovat maakuntakaava, yleiskaava ja asemakaava.

Harvinaisempi suojelun väline on laki rakennusperinnön suojelemisesta, jota on luontevaa käyttää kaavattomilla alueilla. Sitä voidaan soveltaa myös asemakaava-alueilla silloin, kun kohteella on valtakunnallista merkitystä tai kohteen suojelua ei voida riittävästi turvata kaavoituksen keinoin. Päätöksen rakennuksen suojelemisesta rakennussuojelulain perusteella tekee ELY-keskus.

Asetuksella valtion omistamien rakennusten suojelemisesta on suojeltu arvokkaimmat valtion omistamat rakennukset. Kohteiden siirtyessä pois valtion omistuksesta käynnistetään suojeluprosessi rakennusperintölain mukaisesti. Myös kirkkolain nojalla suojellaan rakennuksia. Kirkollinen rakennus, joka on rakennettu ennen vuotta 1917, on automaattisesti suojeltu kirkkolain nojalla.

Rautatiesopimus vuodelta 1998 koskee valtakunnallisia rautatieasema-alueita. Tavoitteena on ollut koota eri aikakausia edustava valikoima asema-alueita, joissa on läsnä rautatien liikennehistorian, toiminnan ja arkkitehtuurin koko kirjo. Kohteiden suojelun väline ratkaistaan siinä yhteydessä, kun sen käytön suunnitteleminen tulee ajankohtaiseksi, useimmiten kohteen tullessa myyntiin.



Kuva 26 Rakennussuojelukohteet ja rautatiesopimuksen kohteet Varsinais-Suomessa.

Varsinais-Suomessa on runsaasti erityislailla suojeltuja rakennuksia sekä kahdeksan rautatiesopimukseen kuuluvaa asemakokonaisuutta.

Avustuksia kulttuuriperinnön hoitoon

Ympäristöministeriö osoittaa ELY-keskukselle vuosittain budjettimäärärahaa jaettavaksi avustuksina rakennusperinnön hoitoon ja saariston ympäristön hoitoon.

Rakennusperintöavustuksen hakijana voi olla yksityinen omistaja, rakennusperinnön hoitoa edistävä yhteisö, kunta tai kuntayhtymä. Avustuksia saavat ensisijaisesti kohteet, jotka ovat joko suojeltuja rakennuksia (ensisijaisesti kaavamääräyksin suojellut rakennukset), valtakunnallisesti ja maakunnallisesti merkittävää rakennettua kulttuuriympäristöä tai arvokkaaseen maisema-alueeseen kuuluvia kohteita. Avustukset kohdennetaan korjauksiin, joilla edistetään rakennuksen säilymistä. Korjaustoimintaa ohjaa ja valvoo alueellinen vastuumuseo.

Avustusta haetaan vuosittain monikertainen määrä verrattuna määrärahaan ja keskimäärin vain 1/3:lle hakijoista voidaan

avustusta myöntää. Edellisissä luvuissa kuvatus arvokkaan kulttuuriperinnön hoitoa ei siis kyetä tukemaan toivottavalla tavalla.

Saariston ympäristönhoitoavustusta voidaan myöntää saaristokunnalle tai tällaisen kunnan jäsenelle tai yhdistykselle tai säätiölle. Määrärahaa saa käyttää saaristoluonnon suojelemiseen, saariston maisemakuvan säilyttämiseen tai parantamiseen sekä saaristolaisen rakennusperinnön hoitoon. Avustusta voidaan myöntää yhdistykselle tai säätiölle saariston luonnonsuojeluun tai ympäristöhoidon edistämiseen. Myös tätä avustusta haetaan monikertainen määrä määrärahaan verrattuna.

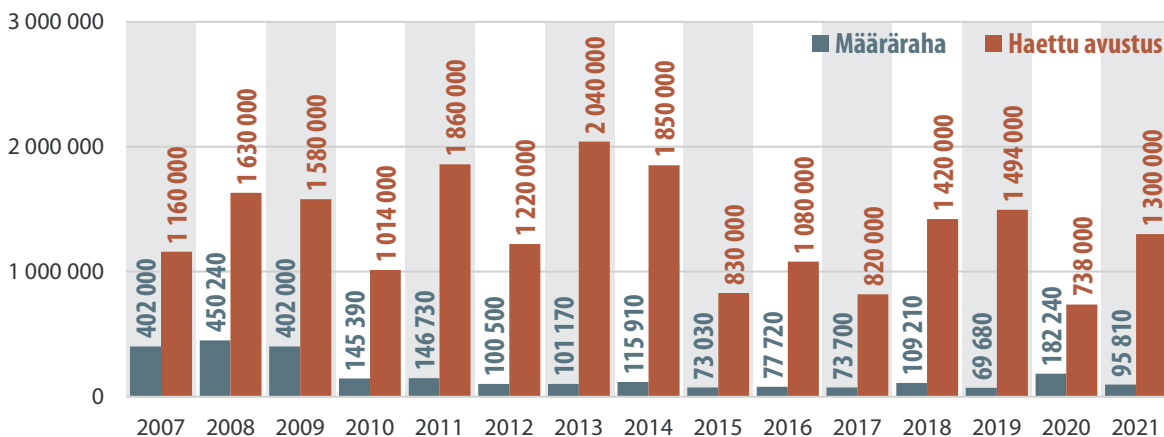
Tutustu aiheeseen Varsinais-Suomen ELY-keskuksen Rakennusperintöä odotellessa -blogissa ja Turun museokeskuksen Kulperi-blogissa.

Museovirasto tukee arvokkaiden kulttuuriperintökohteiden säilymistä sekä museoiden ja yhteisöjen kulttuuriperintöön liittyviä hankkeita ja toimintaa. Rakennusten ja kulttuuriympäristökohteiden entistämistä avustuksen tarkoituksena on säilyttää arvokasta rakennettua kulttuuriympäristöä osana kansallista kulttuuriperintöä ja tukea rakennusrestauraation työtapojen säilymistä. Varsinais-Suomeen viime vuosina myönnetty avustusmäärä vaihtelee 40 000–163 000 euron välillä.

Suomen kotiseutuliitto myöntää seurantalojen harkinnanvaraista korjausavustusta. Avustuksilla on tarkoitus säilyttää seurantalojen kulttuurihistoriallisesti arvokasta rakennusperintöä, mahdollistaa niiden erityispiirteet säilyttävä korjaaminen ja käytettävyyttä parantavat välttämättömät muutostyöt. Avustus on tarkoitettu ensisijaisesti perinteisten, vakiintuneessa käytössä olevien seurantalojen korjaustöihin. Varsinais-Suomeen viime vuosina myönnetty avustusmäärä vaihtelee 86 000–185 000 euron välillä.

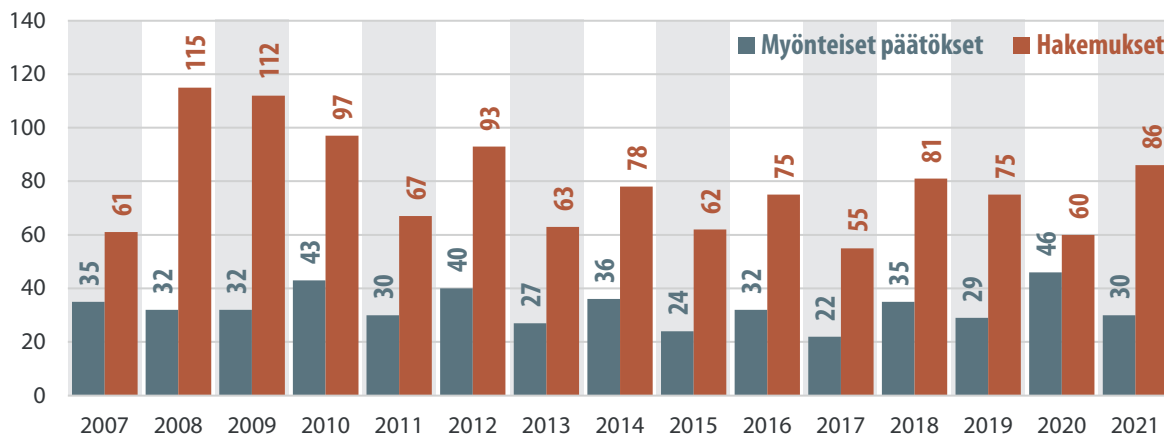
Leader-ryhmien myöntämällä hankerahoituksella kunnostetaan vuosittain useita rakennusperintö- ja kulttuuriympäristökohteita mm. paikallisyhdistysten ja kuntien toimesta. Suojelukohteiden korjaustoimintaa ohjataan alueellisen vastuumuseon asiantuntijoiden avulla. Määrärahätietoa ei ole saatavilla.

Rakennusperinnön hoitoon haetut avustukset ja vuotuinen määräraha (€)



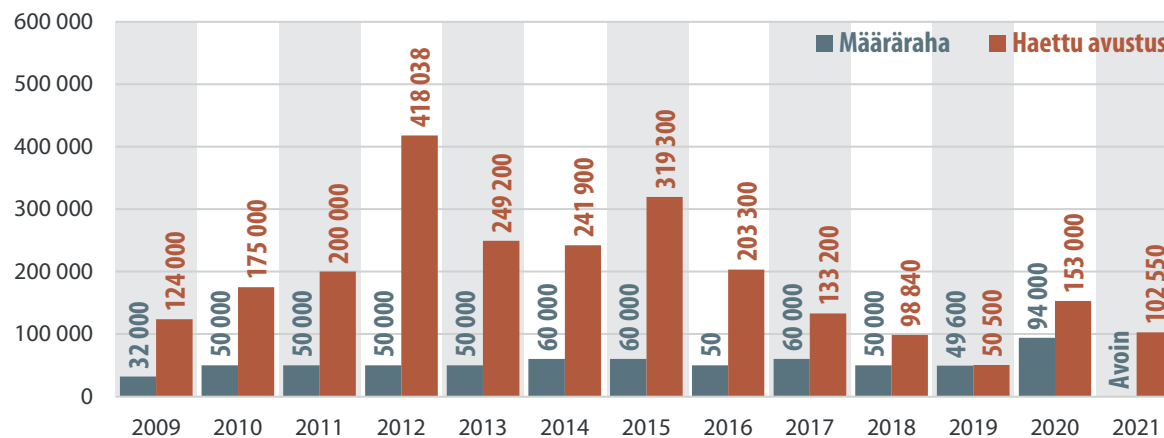
Kuva 27 Avustukset rakennusperinnön hoitoon: määräraha ja haettu avustus 2007–2021 (€).

Rakennusperinnön hoidon avustushakemukset ja myönteiset päätökset (kpl)



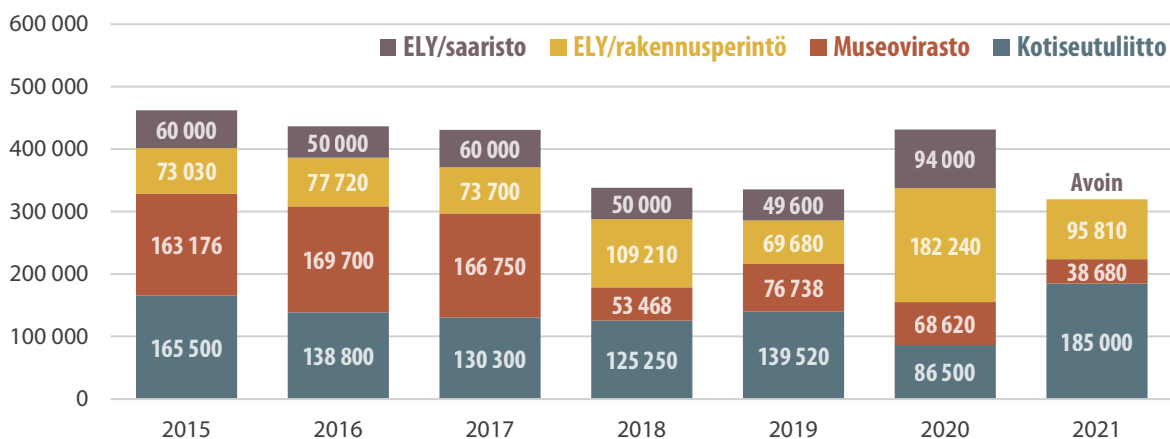
Kuva 28 Avustukset rakennusperinnön hoitoon: avustushakemukset ja myönteiset päätökset 2007–2021 (kpl).

Saariston ympäristönhoitoon haetut avustukset ja vuotuinen määräraha (€)



Kuva 29 Saariston ympäristönhoitoavustukset: määräraha ja haettu avustus 2009–2021 (€).

Varsinais-Suomeen myönnetyt kulttuuriympäristön hoitoon ja säilyttämiseen tarkoitetut avustukset (€)



Kuva 30 Varsinais-Suomeen myönnetyt kulttuuriympäristön hoitoon ja säilyttämiseen tarkoitetut avustukset 2015–2021 (vuoden 2021 saaris-toavustusten käsittely kesken).

Perinnemaisemat

Varsinais-Suomesta löytyvät maamme ainutlaatuisimmat ja lajirikkaimmat perinnebiotoopit. Perinnebiotoopeilla tarkoitetaan perinteisen karjatalouden muovaamia ympäristöjä, kuten niittyjä, ketoja, hakamaita ja metsälaitumia. Näiden elinympäristöjen määrä on vähentynyt romahdusmaisesti ja uhanalaisista lajeista joka neljäs on riippuvainen perinnebiotoopeista.

Ensimmäiset perinnebiotooppien inventoinnit tehtiin 1990-luvulla ja viime vuosina niitä on päivitetty. Tällä hetkellä tärkein hoitomuoto on laiduntaminen, jota tuetaan maatalouden ympäristökorvaussopimuksilla.

Ympäristöministeriön vuonna 2020 käynnistämän Helmi-elinympäristöohjelman tavoitteena on tarttua lajien uhanalaisumisen tärkeimpään syyhyn: elinympäristöjen katoamiseen ja niiden laadun heikkenemiseen. Perinnebiotoopit ovat yksi Helmi-ohjelman teemoista.

Vuonna 2020 Varsinais-Suomessa inventoitiin perinnebiotooppeja ennätysmäärä, yhteensä noin 800 hehtaaria. Inven-

toinneissa saatiin tietoa kohteiden nykytilasta, arvoluokasta ja hoidon tarpeesta. Perinnebiotoopit ovat edelleen pulassa, monilla kohteilla hoito on loppunut ja umpeenkasvun myötä niittyjen lajisto on hävinnyt tai häviämässä. Hyvä uutinen kuitenkin oli, että pitkään ympäristösopimuksilla hoidetut kohteet olivat pääosin kehittyneet hyvään suuntaan.

Vuonna 2021 tuli voimaan luonnonsuojelulain muutos ja tuki, joka mahdollistaa hoitamattomien kohteiden peruskunnostukset. Tuella voidaan esimerkiksi aidata uusia laidunalueita, raivata umpeenkasvaneita hakamaita ja metsälaitumia, niittää lajirikkaita ketoja tai poistaa ruovikkoa rantaniityiltä. Tuki pyritään kohdistamaan kohteille, joilla on erityisiä luontoarvoja ja jotka on inventoinneissa todettu kiireellisintä hoitoa tarvitseviksi. Myös uusien perinnebiotooppien perustamiseen panostetaan.

Varsinais-Suomessa ensimmäiset aidat nousevat mm. Natura-alueella sijaitseville umpeenkasvaneille merenrantaniityille, yksityisen suojelualueen perinnebiotooppikohteelle ja uhanalaisen pikkuapollonperhosen kotiniitylle.

Kulttuuriympäristöteko-palkinto

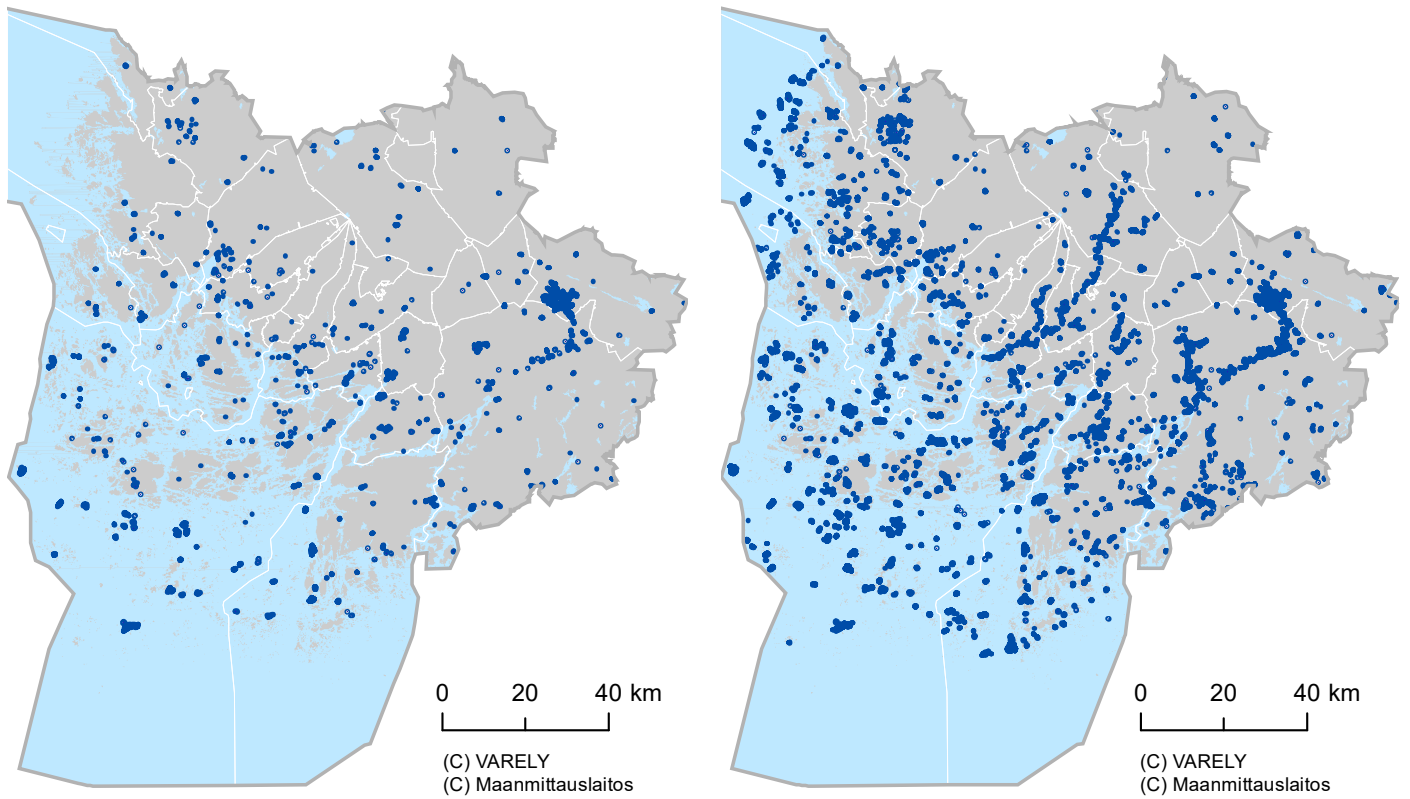
Varsinais-Suomen ensimmäinen Kulttuuriympäristöteko -palkinto luovutettiin Rakennusperinteen Ystävät ry:lle 30.3.2021. Yhdistys sai kiitosta pitkäjänteisestä työstä rakennusperinteen ja perinteisten rakennustaitojen säilymiseksi.

Rakennusperinteen Ystävät ry – Byggnadstraditionens Vänner rf tekee laadukasta tiedotus- ja neuvontatyötä rakennusperinteen ja perinteisten rakennustaitojen säilymiseksi. Yhdistyksen toimipaikkaa, Turussa Puolalanmäellä sijaitsevaa maakunnallisesti arvokasta Iso-Puolalan pihapiiriä rakennuksineen on kunnostettu perinteitä kunnioittaen. Kohde on hieno esimerkki oikeista korjaustavoista sekä siitä, miten suojeltuun rakennettuun ympäristöön voi luoda kaikille avointa toimintaa rakennusperinnön ympärille.

Palkinnon tarkoituksena on rohkaista ja innostaa alueen kuntia, yhteisöjä ja yksityisiä kansalaisia vaalimaan omaa kulttuuriympäristöään. Palkinnon jakaa Varsinais-Suomen kulttuuriympäristöryhmä, ns. KULTU-ryhmä. Laaja-alaisen ryhmän tehtävänä on edistää ja ohjata maakunnassa tehtävää kulttuuriympäristötyötä sekä lisätä yhteistyötä ja tiedonkulkua toimijoiden kesken.

■ Inventoidut perinnemaisemat 1990

■ Inventoidut perinnemaisemat 2021



Kuva 31 Varsinais-Suomen inventoidut perinnemaisemat vuosina 1990 ja 2021.

Tieto perinnebiotoopeista ja niiden tilasta on karttunut vuosien aikana. Varsinais-Suomen alueella on vuosina 2016–2020 päivitysinventoitu yhteensä noin 2 400 hehtaaria perinnebiotooppeja.

